

# Arbeitsmarkt in Zahlen

Sperrfrist: 05.01.2010, 09:55 Uhr



**Arbeitsmarktreport  
Arbeitsagentur Karlsruhe  
Dezember 2009**



**Bundesagentur für Arbeit**  
Statistik



## Impressum

**Reihe:** Arbeitsmarkt in Zahlen  
**Titel:** Arbeitsmarktreport  
**Region:** Agentur für Arbeit Karlsruhe  
**Berichtsmonat:** Dezember 2009  
**Periodizität:** monatlich  
**Hinweise:** Sperrfrist: 05.01.2010, 09:55 Uhr

**Nächster  
Veröffentlichungstermin:** 28.01.2010

**Herausgeber:** Bundesagentur für Arbeit  
Statistik

**Rückfragen an:** Statistik-Service Südwest  
Saonstr. 2-4  
60528 Frankfurt a. M.

**E-Mail:** [Statistik-Service-Suedwest@arbeitsagentur.de](mailto:Statistik-Service-Suedwest@arbeitsagentur.de)

**Hotline:** Tel.: 01801 78722 60 \*

**Fax:** Fax: 01801 78722 61 \*

\*) 3,9 Cent je Minute aus dem Festnetz der Deutschen Telekom. Bei Anrufen aus Mobilfunknetzen gelten davon abweichende Preise.  
Ab 01.03.2010 gilt: Mobilfunkpreise höchstens 42 ct / min.

## Weiterführende statistische Informationen

**Internet:** <http://statistik.arbeitsagentur.de>  
Statistik nach Themen  
<http://www.pub.arbeitsagentur.de/hst/services/statistik/interim/statistik-themen/index.shtml>  
Aktuelle Daten

**Zitierhinweis:** Statistik der Bundesagentur für Arbeit  
Arbeitsmarkt in Zahlen, Arbeitsmarktreport, Nürnberg, Dezember 2009.

© Statistik der Bundesagentur für Arbeit

Der Inhalt unterliegt urheberrechtlichem Schutz.

Für nichtgewerbliche Zwecke sind Vervielfältigung und unentgeltliche Verbreitung, auch auszugsweise, mit genauer Quellenangabe gestattet.

Die Verbreitung, auch auszugsweise, über elektronische Systeme/Datenträger bedarf der vorherigen Zustimmung.

Alle übrigen Rechte vorbehalten.

## Abkürzungen und Zeichenerklärung

AA	Agentur für Arbeit
ABM	Arbeitsbeschaffungsmaßnahmen
AGH	Arbeitsgelegenheiten
BA	Bundesagentur für Arbeit
BSI	Beschäftigung schaffende Infrastrukturmaßnahmen
dar.	darunter
dav.	davon
GSt	Geschäftsstelle
HA	Hauptagentur
IT	Informationstechnologie
PSA	Personal-Service-Agentur
SGB	Sozialgesetzbuch
zkT	zugelassene kommunale Träger
I	insgesamt
M	Männer
F	Frauen
MD	Monatsdurchschnitt
ME	Monatsende
MS	Monatssumme
MM	Monatsmitte
MA	Monatsanfang
JA	Jahresanfang
JD	Jahresdurchschnitt
JE	Jahresende
JS	Jahressumme
r	berichtigte Zahl
s	geschätzte Zahl
u	unzuverlässige oder ungewisse Daten
0	mehr als nichts, aber weniger als die Hälfte der kleinsten Einheit, die in der Tabelle zur Darstellung gebracht werden kann
-	nichts vorhanden
.	kein Nachweis vorhanden
...	Angaben fallen später an
*	Zahlenwerte kleiner 3 und korrespondierende Werte werden aus Datenschutzgründen nicht ausgewiesen
x	Nachweis nicht sinnvoll

Abweichungen in den Summen ergeben sich durch Runden der Zahlen.



## Inhaltsverzeichnis

### Arbeitsmarktreport

Agentur für Arbeit Karlsruhe

Dezember 2009

	<b>Seite</b>
Eckwerte des Arbeitsmarktes	<a href="#">5</a>
Eckwerte des Arbeitsmarktes im Rechtskreis SGB III	<a href="#">6</a>
Eckwerte des Arbeitsmarktes im Rechtskreis SGB II	<a href="#">7</a>
Bestand an Arbeitslosen nach Rechtskreisen	<a href="#">8</a>
Bestand an Arbeitslosen nach Personengruppen	<a href="#">9</a>
Zugang in und Abgang aus Arbeitslosigkeit	<a href="#">10</a>
Gemeldete Stellen	<a href="#">11</a>
Arbeitsmarktpolitische Maßnahmen	<a href="#">12</a>
Der Arbeitsmarkt in den Dienststellen des Agenturbezirks	<a href="#">13</a>
Hauptagentur Karlsruhe	<a href="#">14</a>
Geschäftsstelle Bretten	<a href="#">17</a>
Geschäftsstelle Bruchsal	<a href="#">20</a>
Geschäftsstelle Ettlingen	<a href="#">23</a>
Geschäftsstelle Waghäusel	<a href="#">26</a>

## Eckwerte des Arbeitsmarktes

Agentur für Arbeit Karlsruhe  
Dezember 2009

Merkmale	Dez 2009	Nov 2009	Okt 2009	Veränderung gegenüber					
				Vormonat		Vorjahresmonat <sup>1)</sup>			
						Dez 2008		Nov 2008	Okt 2008
				absolut	in %	absolut	in %	in %	in %
<b>Bestand an Arbeitsuchenden</b>									
Insgesamt	36.418	36.165	35.882	253	0,7	4.794	15,2	17,0	17,4
<b>Bestand an Arbeitslosen</b>									
Insgesamt	19.134	19.190	19.324	-56	-0,3	2.515	15,1	18,6	18,0
55,3% Männer	10.572	10.410	10.389	162	1,6	1.905	22,0	28,5	29,0
44,7% Frauen	8.562	8.780	8.935	-218	-2,5	610	7,7	8,7	7,3
8,6% 15 bis unter 25 Jahre	1.642	1.910	2.035	-268	-14,0	125	8,2	31,4	33,4
1,5% dar. 15 bis unter 20 Jahre	293	308	316	-15	-4,9	16	5,8	18,0	5,3
27,2% 50 bis unter 65 Jahre	5.207	5.108	5.072	99	1,9	594	12,9	11,4	10,6
15,7% dar. 55 bis unter 65 Jahre	3.001	2.968	2.906	33	1,1	438	17,1	16,4	14,7
23,4% Langzeitarbeitslose	4.469	4.414	4.399	55	1,2	172	4,0	-2,2	-6,2
6,1% Schwerbehinderte	1.168	1.177	1.181	-9	-0,8	-59	-4,8	-4,9	-4,1
22,7% Ausländer	4.346	4.326	4.290	20	0,5	551	14,5	18,0	16,9
<b>Zugang an Arbeitslosen</b>									
Insgesamt	4.963	4.933	5.174	30	0,6	268	5,7	12,5	6,1
dar. aus Erwerbstätigkeit	2.054	2.168	2.271	-114	-5,3	-124	-5,7	8,0	6,4
aus Ausbildung/sonst. Maßnahme	1.292	1.089	1.286	203	18,6	388	42,9	49,0	22,9
15 bis unter 25 Jahre	789	759	951	30	4,0	57	7,8	8,6	19,8
55 bis unter 65 Jahre	459	494	484	-35	-7,1	-11	-2,3	6,7	14,2
seit Jahresbeginn	60.549	55.586	50.653	x	x	7.334	13,8	14,6	14,8
<b>Abgang an Arbeitslosen</b>									
Insgesamt	5.034	5.074	5.823	-40	-0,8	803	19,0	10,3	2,6
dar. in Erwerbstätigkeit	1.568	1.770	2.062	-202	-11,4	148	10,4	10,0	3,0
in Ausbildung/sonst. Maßnahme	1.428	1.283	1.661	145	11,3	762	114,4	51,3	17,3
15 bis unter 25 Jahre	1.040	859	1.307	181	21,1	394	61,0	12,9	10,0
55 bis unter 65 Jahre	452	461	505	-9	-2,0	-26	-5,4	-1,9	3,9
seit Jahresbeginn	58.000	52.966	47.892	x	x	2.678	4,8	3,7	3,0
<b>Arbeitslosenquoten bezogen auf</b>									
alle zivilen Erwerbspersonen	5,1	5,1	5,1	x	x	x	4,5	4,3	4,4
dar. Männer	5,3	5,2	5,2	x	x	x	4,3	4,1	4,0
Frauen	4,9	5,0	5,1	x	x	x	4,6	4,7	4,8
15 bis unter 25 Jahre	3,8	4,4	4,7	x	x	x	3,6	3,4	3,6
15 bis unter 20 Jahre	2,2	2,3	2,4	x	x	x	2,1	2,0	2,3
50 bis unter 65 Jahre	5,5	5,4	5,4	x	x	x	5,1	5,1	5,1
55 bis unter 65 Jahre	5,8	5,7	5,6	x	x	x	5,2	5,2	5,2
Ausländer	11,6	11,6	11,5	x	x	x	10,2	9,9	9,9
abhängige zivile Erwerbspersonen	5,7	5,7	5,8	x	x	x	5,0	4,9	4,9
<b>Leistungsempfänger</b>									
Arbeitslosengeld <sup>2)</sup>	9.255	8.755	8.784	500	5,7	3.115	50,7	53,6	54,8
<b>Gemeldete Stellen</b>									
Zugang	1.106	1.174	1.272	-68	-5,8	-198	-15,2	-16,0	-12,9
dar. ungefördert <sup>3)</sup>	907	1.097	1.138	-190	-17,3	-119	-11,6	-10,5	-8,4
Zugang seit Jahresbeginn	14.418	13.312	12.138	x	x	-2.068	-12,5	-12,3	-11,9
dar. ungefördert <sup>3)</sup>	12.367	11.460	10.363	x	x	-2.279	-15,6	-15,9	-16,4
Bestand	3.901	3.918	3.985	-17	-0,4	-384	-9,0	-13,7	-14,8
dar. ungefördert <sup>3)</sup>	2.080	2.106	2.152	-26	-1,2	-569	-21,5	-30,4	-32,3

1) Bei den Arbeitslosenquoten werden die Vorjahreswerte ausgewiesen.

2) Vorläufige, hochgerechnete Werte für November 2009 und Dezember 2009; ohne Arbeitslosengeld bei Weiterbildung

3) Ohne Stellen für ABM, AGH, PSA und BSI.

## Eckwerte des Arbeitsmarktes im Rechtskreis SGB III

Agentur für Arbeit Karlsruhe  
Dezember 2009

Merkmale	Dez 2009	Nov 2009	Okt 2009	Veränderung gegenüber					
				Vormonat		Vorjahresmonat <sup>1)</sup>			
						Dez 2008		Nov 2008	Okt 2008
				absolut	in %	absolut	in %	in %	in %
<b>Bestand an Arbeitsuchenden</b>									
Insgesamt	17.313	17.080	16.906	233	1,4	3.523	25,5	31,7	35,4
<b>Bestand an Arbeitslosen</b>									
Insgesamt	8.877	8.991	9.194	-114	-1,3	1.794	25,3	32,8	33,1
56,7% Männer	5.031	4.960	4.999	71	1,4	1.400	38,6	53,7	54,0
43,3% Frauen	3.846	4.031	4.195	-185	-4,6	394	11,4	13,8	14,5
9,8% 15 bis unter 25 Jahre	873	1.158	1.240	-285	-24,6	2	0,2	37,0	39,5
1,0% dar. 15 bis unter 20 Jahre	93	120	116	-27	-22,5	-20	-17,7	33,3	13,7
31,9% 50 bis unter 65 Jahre	2.836	2.775	2.752	61	2,2	587	26,1	25,6	22,7
21,3% dar. 55 bis unter 65 Jahre	1.895	1.866	1.827	29	1,6	455	31,6	31,3	28,0
11,5% Langzeitarbeitslose	1.018	974	964	44	4,5	237	30,3	9,3	0,3
7,4% dar. 55 bis unter 65 Jahre	659	625	602	34	5,4	249	60,7	39,5	24,4
6,5% Schwerbehinderte	573	561	592	12	2,1	-6	-1,0	-3,4	-0,5
17,2% Ausländer	1.531	1.510	1.513	21	1,4	331	27,6	36,0	39,7
<b>Zugang an Arbeitslosen</b>									
Insgesamt	2.768	2.809	3.066	-41	-1,5	242	9,6	24,3	13,6
dar. aus Erwerbstätigkeit	1.446	1.542	1.714	-96	-6,2	-82	-5,4	15,8	15,1
aus Ausbildung/sonst. Maßnahme	773	663	770	110	16,6	222	40,3	49,0	17,2
15 bis unter 25 Jahre	495	497	622	-2	-0,4	58	13,3	22,1	20,5
55 bis unter 65 Jahre	280	314	323	-34	-10,8	-21	-7,0	10,6	23,3
seit Jahresbeginn	36.032	33.264	30.455	x	x	6.583	22,4	23,6	23,5
<b>Abgang an Arbeitslosen</b>									
Insgesamt	2.694	2.832	3.277	-138	-4,9	617	29,7	27,3	9,4
dar. in Erwerbstätigkeit	927	1.131	1.303	-204	-18,0	169	22,3	23,3	9,5
in Ausbildung/sonst. Maßnahme	927	814	1.059	113	13,9	515	125,0	68,5	21,4
15 bis unter 25 Jahre	744	551	865	193	35,0	366	96,8	30,9	21,5
55 bis unter 65 Jahre	247	269	296	-22	-8,2	-31	-11,2	-4,9	-3,3
seit Jahresbeginn	31.855	29.161	26.329	x	x	3.264	11,4	10,0	8,4
<b>Arbeitslosenquoten bezogen auf</b>									
alle zivilen Erwerbspersonen	2,4	2,4	2,4	x	x	x	1,9	1,8	1,9
dar. Männer	2,5	2,5	2,5	x	x	x	1,8	1,6	1,6
Frauen	2,2	2,3	2,4	x	x	x	2,0	2,0	2,1
15 bis unter 25 Jahre	2,0	2,7	2,9	x	x	x	2,0	2,0	2,1
15 bis unter 20 Jahre	0,7	0,9	0,9	x	x	x	0,9	0,7	0,8
50 bis unter 65 Jahre	3,0	2,9	2,9	x	x	x	2,5	2,5	2,5
55 bis unter 65 Jahre	3,6	3,6	3,5	x	x	x	2,9	2,9	2,9
Ausländer	4,1	4,0	4,1	x	x	x	3,2	3,0	2,9
abhängige zivile Erwerbspersonen	2,6	2,7	2,7	x	x	x	2,1	2,0	2,1
<b>Leistungsempfänger</b>									
Arbeitslosengeld <sup>2)</sup>	9.255	8.755	8.784	500	5,7	3.115	50,7	53,6	54,8

1) Bei den Arbeitslosenquoten werden die Vorjahreswerte ausgewiesen.

© Statistik der Bundesagentur für Arbeit

Die Differenzierung nach Rechtskreisen basiert auf anteiligen Quoten der Arbeitslosen in den beiden Rechtskreisen  
d.h. die Basis ist jeweils gleich und in der Summe ergibt sich die Arbeitslosenquote insgesamt. Abweichungen in der Summe sind rundungsbedingt

2) Vorläufige, hochgerechnete Werte für November 2009 und Dezember 2009; ohne Arbeitslosengeld bei Weiterbildung

**Eckwerte des Arbeitsmarktes im Rechtskreis SGB II**

 Agentur für Arbeit Karlsruhe  
 Dezember 2009

Merkmale	Dez 2009	Nov 2009	Okt 2009	Veränderung gegenüber					
				Vormonat		Vorjahresmonat <sup>1)</sup>			
						Dez 2008		Nov 2008	Okt 2008
				absolut	in %	absolut	in %	in %	in %
<b>Bestand an Arbeitsuchenden</b>									
Insgesamt	19.105	19.085	18.976	20	0,1	1.271	7,1	6,4	5,0
<b>Bestand an Arbeitslosen</b>									
Insgesamt	10.257	10.199	10.130	58	0,6	721	7,6	8,4	7,0
54,0% Männer	5.541	5.450	5.390	91	1,7	505	10,0	11,8	12,2
46,0% Frauen	4.716	4.749	4.740	-33	-0,7	216	4,8	4,7	1,7
7,5% 15 bis unter 25 Jahre	769	752	795	17	2,3	123	19,0	23,5	25,0
1,9% dar. 15 bis unter 20 Jahre	200	188	200	12	6,4	36	22,0	9,9	1,0
23,1% 50 bis unter 65 Jahre	2.371	2.333	2.320	38	1,6	7	0,3	-1,9	-1,0
10,8% dar. 55 bis unter 65 Jahre	1.106	1.102	1.079	4	0,4	-17	-1,5	-2,4	-2,4
33,6% Langzeitarbeitslose	3.451	3.440	3.435	11	0,3	-65	-1,8	-5,0	-7,9
4,6% dar. 55 bis unter 65 Jahre	471	481	483	-10	-2,1	-126	-21,1	-21,8	-22,2
5,8% Schwerbehinderte	595	616	589	-21	-3,4	-53	-8,2	-6,2	-7,4
27,4% Ausländer	2.815	2.816	2.777	-1	-0,0	220	8,5	10,2	7,4
<b>Zugang an Arbeitslosen</b>									
Insgesamt	2.195	2.124	2.108	71	3,3	26	1,2	0,0	-3,1
dar. aus Erwerbstätigkeit	608	626	557	-18	-2,9	-42	-6,5	-7,4	-13,8
aus Ausbildung/sonst. Maßnahme	519	426	516	93	21,8	166	47,0	49,0	32,6
15 bis unter 25 Jahre	294	262	329	32	12,2	-1	-0,3	-10,3	18,3
55 bis unter 65 Jahre	179	180	161	-1	-0,6	10	5,9	0,6	-0,6
seit Jahresbeginn	24.517	22.322	20.198	x	x	751	3,2	3,4	3,7
<b>Abgang an Arbeitslosen</b>									
Insgesamt	2.340	2.242	2.546	98	4,4	186	8,6	-5,6	-5,0
dar. in Erwerbstätigkeit	641	639	759	2	0,3	-21	-3,2	-7,7	-6,5
in Ausbildung/sonst. Maßnahme	501	469	602	32	6,8	247	97,2	28,5	10,7
15 bis unter 25 Jahre	296	308	442	-12	-3,9	28	10,4	-9,4	-7,1
55 bis unter 65 Jahre	205	192	209	13	6,8	5	2,5	2,7	16,1
seit Jahresbeginn	26.145	23.805	21.563	x	x	-586	-2,2	-3,1	-2,9
<b>Arbeitslosenquoten bezogen auf</b>									
alle zivilen Erwerbspersonen	2,7	2,7	2,7	x	x	x	2,6	2,5	2,5
dar. Männer	2,8	2,7	2,7	x	x	x	2,5	2,4	2,4
Frauen	2,7	2,7	2,7	x	x	x	2,6	2,6	2,7
15 bis unter 25 Jahre	1,8	1,7	1,8	x	x	x	1,5	1,4	1,5
15 bis unter 20 Jahre	1,5	1,4	1,5	x	x	x	1,2	1,3	1,5
50 bis unter 65 Jahre	2,5	2,5	2,5	x	x	x	2,6	2,7	2,6
55 bis unter 65 Jahre	2,1	2,1	2,1	x	x	x	2,3	2,3	2,3
Ausländer	7,5	7,5	7,4	x	x	x	7,0	6,9	7,0
abhängige zivile Erwerbspersonen	3,1	3,0	3,0	x	x	x	2,9	2,8	2,8

1) Bei den Arbeitslosenquoten werden die Vorjahreswerte ausgewiesen.

© Statistik der Bundesagentur für Arbeit

Die Differenzierung nach Rechtskreisen basiert auf anteiligen Quoten der Arbeitslosen in den beiden Rechtskreisen

d.h. die Basis ist jeweils gleich und in der Summe ergibt sich die Arbeitslosenquote insgesamt. Abweichungen in der Summe sind rundungsbedingt

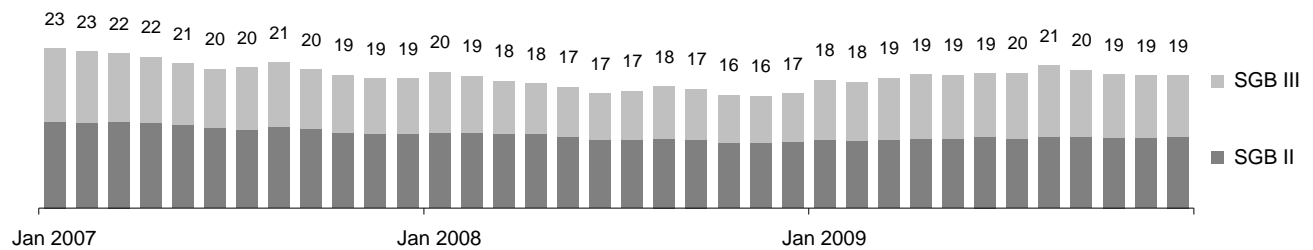
## Bestand an Arbeitslosen nach Rechtskreisen

Agentur für Arbeit Karlsruhe  
Dezember 2009

Die Arbeitslosigkeit hat sich im Dezember geringfügig verringert, und zwar um 56 auf 19.134. Im Vergleich zum Vorjahresmonat gab es 2.515 Arbeitslose mehr. Die Arbeitslosenquote auf Basis aller zivilen Erwerbspersonen betrug im Dezember 5,1%; vor einem Jahr hatte sie sich auf 4,5% belaufen.

Im Rechtskreis SGB III lag die Arbeitslosigkeit bei 8.877, das sind 114 weniger als im Vormonat und 1.794 mehr als im Vorjahr. Die anteilige SGB III-Arbeitslosenquote lag bei 2,4%. Im Rechtskreis SGB II gab es 10.257 Arbeitslose, das ist ein Plus von 58 gegenüber November; im Vergleich zum Dezember 2008 waren es 721 Arbeitslose mehr. Die anteilige SGB II-Arbeitslosenquote betrug 2,7%.

### Entwicklung der Arbeitslosigkeit nach Rechtskreisen (in Tausend)



Bestand an Arbeitslosen	Dez 2009	Veränderung gegenüber				Arbeitslosenquote <sup>1)</sup>		
		Vormonat		Vorjahresmonat		Dez 09	Vormonat	Vorjahr
		absolut	in %	absolut	in %	in %		
	1	2	3	4	5	6	7	8
<b>Insgesamt</b>	19.134	-56	-0,3	2.515	15,1	5,1	5,1	4,5
Männer	10.572	162	1,6	1.905	22,0	5,3	5,2	4,3
Frauen	8.562	-218	-2,5	610	7,7	4,9	5,0	4,6
15 bis unter 25 Jahre	1.642	-268	-14,0	125	8,2	3,8	4,4	3,6
15 bis unter 20 Jahre	293	-15	-4,9	16	5,8	2,2	2,3	2,1
50 bis unter 65 Jahre	5.207	99	1,9	594	12,9	5,5	5,4	5,1
55 bis unter 65 Jahre	3.001	33	1,1	438	17,1	5,8	5,7	5,2
Deutsche	14.757	-72	-0,5	1.951	15,2	4,4	4,4	3,8
Ausländer	4.346	20	0,5	551	14,5	11,6	11,6	10,2
<b>Rechtskreis SGB III</b>	8.877	-114	-1,3	1.794	25,3	2,4	2,4	1,9
Männer	5.031	71	1,4	1.400	38,6	2,5	2,5	1,8
Frauen	3.846	-185	-4,6	394	11,4	2,2	2,3	2,0
15 bis unter 25 Jahre	873	-285	-24,6	2	0,2	2,0	2,7	2,0
15 bis unter 20 Jahre	93	-27	-22,5	-20	-17,7	0,7	0,9	0,9
50 bis unter 65 Jahre	2.836	61	2,2	587	26,1	3,0	2,9	2,5
55 bis unter 65 Jahre	1.895	29	1,6	455	31,6	3,6	3,6	2,9
Deutsche	7.342	-134	-1,8	1.463	24,9	2,2	2,2	1,8
Ausländer	1.531	21	1,4	331	27,6	4,1	4,0	3,2
<b>Rechtskreis SGB II</b>	10.257	58	0,6	721	7,6	2,7	2,7	2,6
Männer	5.541	91	1,7	505	10,0	2,8	2,7	2,5
Frauen	4.716	-33	-0,7	216	4,8	2,7	2,7	2,6
15 bis unter 25 Jahre	769	17	2,3	123	19,0	1,8	1,7	1,5
15 bis unter 20 Jahre	200	12	6,4	36	22,0	1,5	1,4	1,2
50 bis unter 65 Jahre	2.371	38	1,6	7	0,3	2,5	2,5	2,6
55 bis unter 65 Jahre	1.106	4	0,4	-17	-1,5	2,1	2,1	2,3
Deutsche	7.415	62	0,8	488	7,0	2,2	2,2	2,1
Ausländer	2.815	-1	-0,0	220	8,5	7,5	7,5	7,0

1) Bezogen auf alle zivilen Erwerbspersonen. Die Differenzierung nach Rechtskreisen basiert auf anteiligen Quoten der Arbeitslosen in den beiden Rechtskreisen, d.h. die Basis ist jeweils gleich und in der Summe ergibt sich die Arbeitslosenquote insgesamt. Abweichungen in der Summe sind rundungsbedingt.

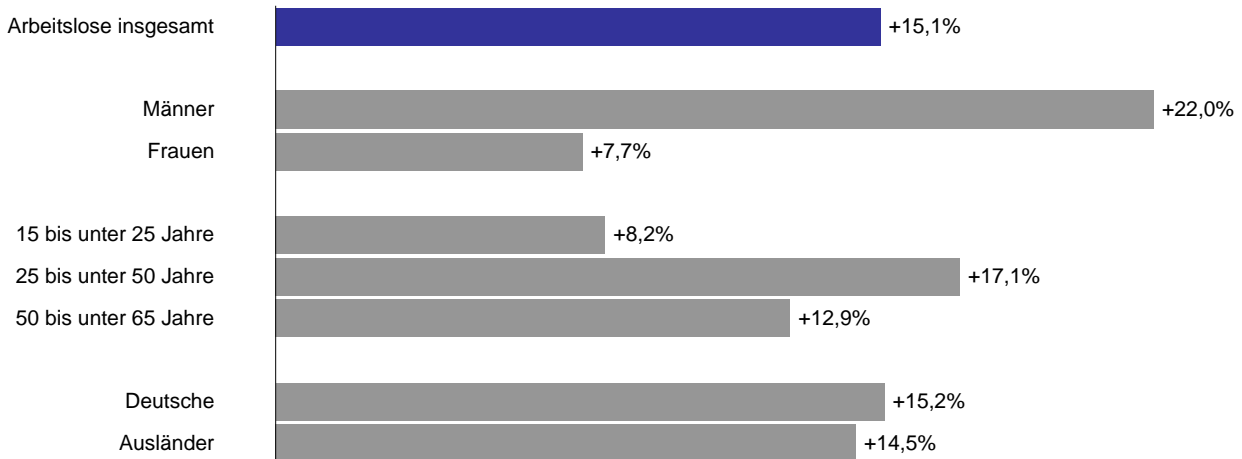


## Bestand an Arbeitslosen nach Personengruppen

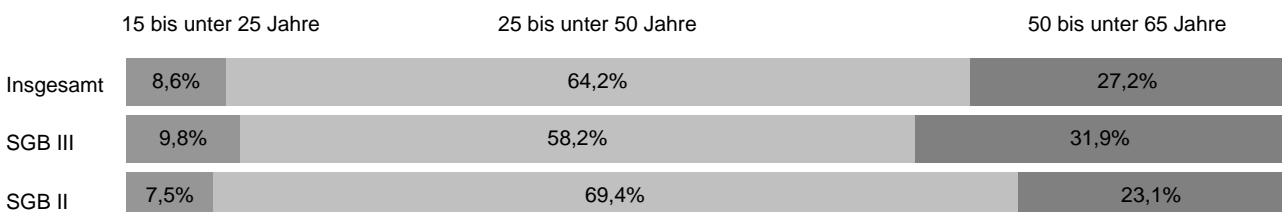
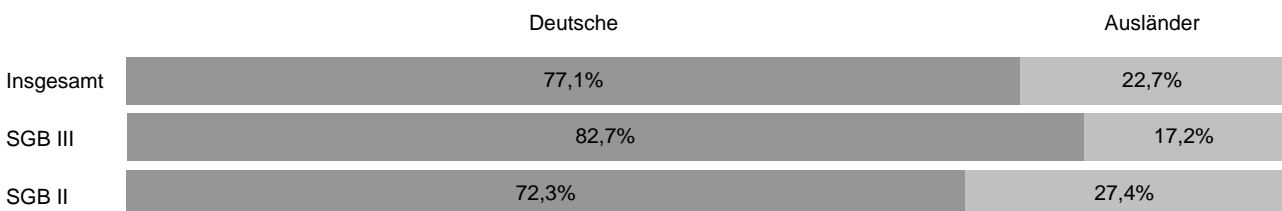
Agentur für Arbeit Karlsruhe  
Dezember 2009

Nach Personengruppen entwickelte sich die Arbeitslosigkeit im Agenturbezirk unterschiedlich. Die Veränderungsspanne reicht im Dezember von +8% bei Frauen bis +22% bei Männern. Auch der Anteil der ausgewählten Personengruppen am Arbeitslosenbestand ist unterschiedlich groß. Bei der Interpretation der Daten ist zu berücksichtigen, dass Mehrfachzählungen möglich sind, da ein Arbeitsloser in der Regel mehreren der hier abgebildeten Personengruppen angehört. Somit kann die individuelle Situation von Arbeitslosen von der Entwicklung der jeweiligen Personengruppe abweichen.

### Veränderung der Arbeitslosigkeit ausgewählter Personengruppen gegenüber dem Vorjahresmonat



### Anteil ausgewählter Personengruppen an allen Arbeitslosen nach Rechtskreisen

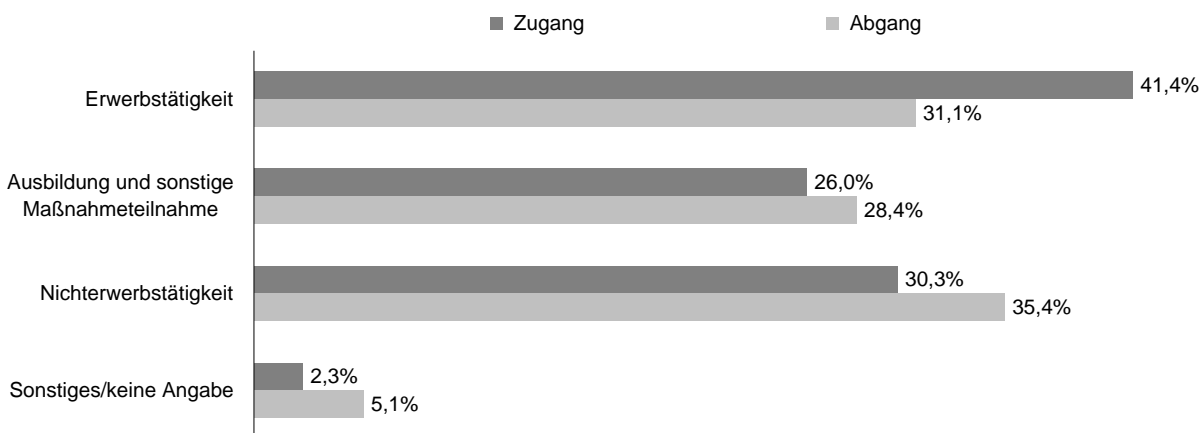


## Zugang in und Abgang aus Arbeitslosigkeit

Agentur für Arbeit Karlsruhe  
Dezember 2009

Arbeitslosigkeit ist kein fester Block, vielmehr gibt es auf dem Arbeitsmarkt viel Bewegung. Im Dezember meldeten sich 4.963 Personen (neu oder erneut) arbeitslos, das waren 268 mehr als vor einem Jahr. Gleichzeitig beendeten 5.034 Personen ihre Arbeitslosigkeit, 803 mehr als im Dezember 2008. Seit Jahresbeginn gab es 60.549 Zugänge von Arbeitslosen, gegenüber dem Vorjahreszeitraum ist das ein Zuwachs von 7.334 Meldungen. Dem gegenüber stehen 58.000 Abmeldungen von Arbeitslosen, im Vergleich zum Vorjahreszeitraum ist das ein Zuwachs von 2.678 Abmeldungen. Im Dezember meldeten sich 2.054 zuvor erwerbstätige Personen arbeitslos, 124 weniger als vor einem Jahr. Durch Aufnahme einer Erwerbstätigkeit konnten in diesem Monat 1.568 Personen ihre Arbeitslosigkeit beenden, 148 mehr als vor einem Jahr.

### Anteil ausgewählter Zu- und Abgangsstrukturen an allen Zugängen in und Abgängen aus Arbeitslosigkeit



Zugangs- und Abgangsstrukturen	Dez 2009	Veränderung gegenüber				seit Jahresbeginn	Veränderung gegenüber Vorjahreszeitraum	
		Vormonat		Vorjahresmonat			absolut	in %
		absolut	in %	absolut	in %			
		1	2	3	4		5	6
<b>Zugang an Arbeitslosen insgesamt</b>	4.963	30	0,6	268	5,7	60.549	7.334	13,8
Erwerbstätigkeit (ohne Ausbildung)	2.054	-114	-5,3	-124	-5,7	27.670	4.278	18,3
dar. Beschäftigung am 1. Arbeitsmarkt	1.722	-122	-6,6	-159	-8,5	23.696	4.026	20,5
Beschäftigung am 2. Arbeitsmarkt	246	9	3,8	44	21,8	2.832	176	6,6
Selbständigkeit	68	5	7,9	-14	-17,1	875	24	2,8
Ausbildung und sonstige Maßnahmeteilnahme	1.292	203	18,6	388	42,9	13.849	2.560	22,7
Nichterwerbstätigkeit	1.504	-50	-3,2	101	7,2	17.268	1.507	9,6
dar. Arbeitsunfähigkeit	1.073	-3	-0,3	87	8,8	11.730	1.495	14,6
fehlende Verfügbarkeit/Mitwirkung <sup>1)</sup>	402	-43	-9,7	2	0,5	5.273	22	0,4
Sonstiges/keine Angabe	113	-9	-7,4	-97	-46,2	1.762	-1.011	-36,5
<b>Abgang an Arbeitslosen insgesamt</b>	5.034	-40	-0,8	803	19,0	58.000	2.678	4,8
Erwerbstätigkeit (ohne Ausbildung)	1.568	-202	-11,4	148	10,4	20.665	-317	-1,5
dar. Beschäftigung am 1. Arbeitsmarkt	1.152	-200	-14,8	164	16,6	15.414	-659	-4,1
Beschäftigung am 2. Arbeitsmarkt	258	5	2,0	-64	-19,9	3.298	103	3,2
Selbständigkeit	148	-6	-3,9	42	39,6	1.704	140	9,0
Ausbildung und sonstige Maßnahmeteilnahme	1.428	145	11,3	762	114,4	13.880	4.415	46,6
Nichterwerbstätigkeit	1.780	50	2,9	-16	-0,9	20.395	106	0,5
dar. Arbeitsunfähigkeit	1.198	27	2,3	149	14,2	12.907	1.825	16,5
fehlende Verfügbarkeit/Mitwirkung <sup>1)</sup>	493	31	6,7	-170	-25,6	6.239	-1.990	-24,2
Sonstiges/keine Angabe	258	-33	-11,3	-91	-26,1	3.060	-1.526	-33,3

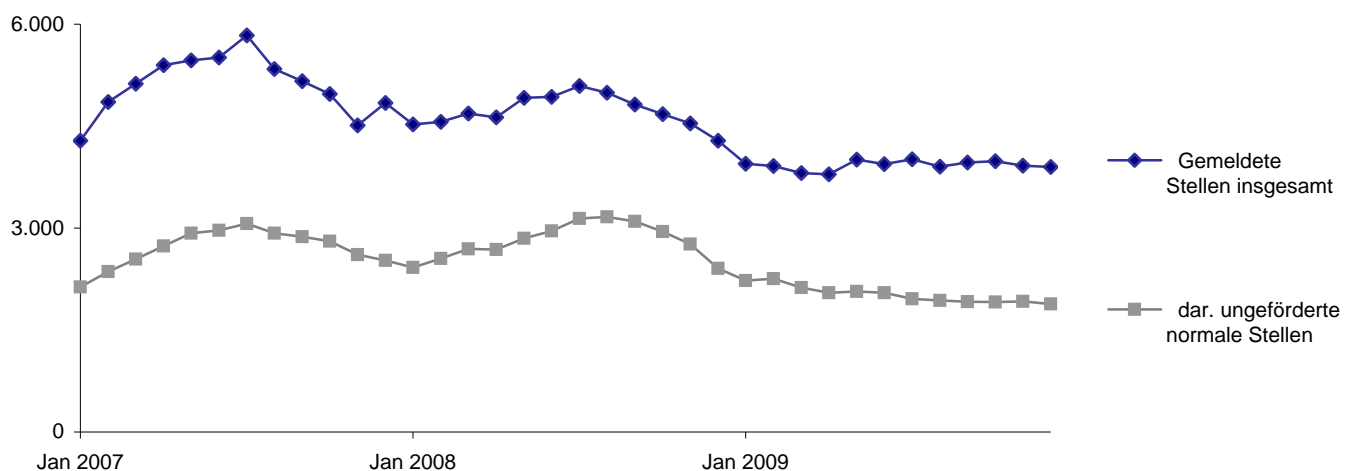
1) Umfasst Nichterneuerung der Meldung, fehlende Verfügbarkeit/Mitwirkung und Nichtaktivierung gemäß §10 SGB II.

## Gemeldete Stellen

Agentur für Arbeit Karlsruhe  
Dezember 2009

Der Stellenbestand ist im Bezirk der Agentur für Arbeit Karlsruhe im Dezember geringfügig gesunken, und zwar um 17 auf 3.901. Im Vergleich zum Vorjahresmonat gab es 384 Stellen weniger. Arbeitgeber meldeten der Agentur für Arbeit im Dezember 1.106 neue Stellen, das waren 198 weniger als vor einem Jahr. Seit Jahresbeginn sind 14.418 Stellen eingegangen, gegenüber dem Vorjahreszeitraum ist das eine Abnahme von 2.068 oder 13%. Im Dezember wurden 1.106 Stellen abgemeldet, 461 weniger als im Vorjahr. Von Januar bis Dezember gab es insgesamt 14.599 Stellenabgänge, im Vergleich zum Vorjahreszeitraum ist das eine Abnahme von 2.201 oder 13%.

### Entwicklung der gemeldeten Stellen



Gemeldete Stellen	Dez 2009	Veränderung gegenüber				seit Jahresbeginn <sup>1)</sup>	Veränderung gegenüber	
		Vormonat		Vorjahresmonat			Vorjahreszeitraum	
		absolut	in %	absolut	in %		absolut	in %
		1	2	3	4		5	6
<b>Zugang</b>	1.106	-68	-5,8	-198	-15,2	14.418	-2.068	-12,5
dar. sofort zu besetzen	754	-117	-13,4	-101	-11,8	10.078	-1.339	-11,7
dav. ungefordert <sup>2)</sup>	907	-190	-17,3	-119	-11,6	12.367	-2.279	-15,6
dar. normale Stellenangebote <sup>3)</sup>	831	-180	-17,8	-104	-11,1	11.010	-2.178	-16,5
gefördert	199	122	158,4	-79	-28,4	2.051	211	11,5
dar. Arbeitsgelegenheiten	199	124	165,3	-79	-28,4	2.021	474	30,6
dar. Mehraufwandsvariante	139	75	117,2	-136	-49,5	1.722	178	11,5
<b>Bestand</b>	3.901	-17	-0,4	-384	-9,0	3.925	-796	-16,9
dar. sofort zu besetzen	3.632	-67	-1,8	-220	-5,7	3.715	-738	-16,6
dav. ungefordert <sup>2)</sup>	2.080	-26	-1,2	-569	-21,5	2.224	-858	-27,8
dar. normale Stellenangebote <sup>3)</sup>	1.883	-39	-2,0	-525	-21,8	2.025	-782	-27,9
gefördert	1.821	9	0,5	185	11,3	1.701	62	3,8
dar. Arbeitsgelegenheiten	1.554	9	0,6	223	16,8	1.423	52	3,8
dar. Mehraufwandsvariante	1.349	11	0,8	21	1,6	1.294	-77	-5,6
<b>Abgang</b>	1.106	-117	-9,6	-461	-29,4	14.599	-2.201	-13,1
dav. ungefordert <sup>2)</sup>	916	-207	-18,4	-494	-35,0	12.898	-1.918	-12,9
dar. normale Stellenangebote <sup>3)</sup>	851	-145	-14,6	-449	-34,5	11.528	-1.792	-13,5
gefördert	190	90	90,0	33	21,0	1.701	-283	-14,3
dar. Arbeitsgelegenheiten	190	94	97,9	39	25,8	1.636	-208	-11,3
dar. Mehraufwandsvariante	128	37	40,7	-23	-15,2	1.539	-305	-16,5

1) Zu- und Abgang (Summe) und Bestand (Durchschnitt) jeweils von Januar bis zum aktuellen Berichtsmonat.

© Statistik der Bundesagentur für Arbeit

2) Ohne Stellen für ABM, AGH, PSA und BSI.

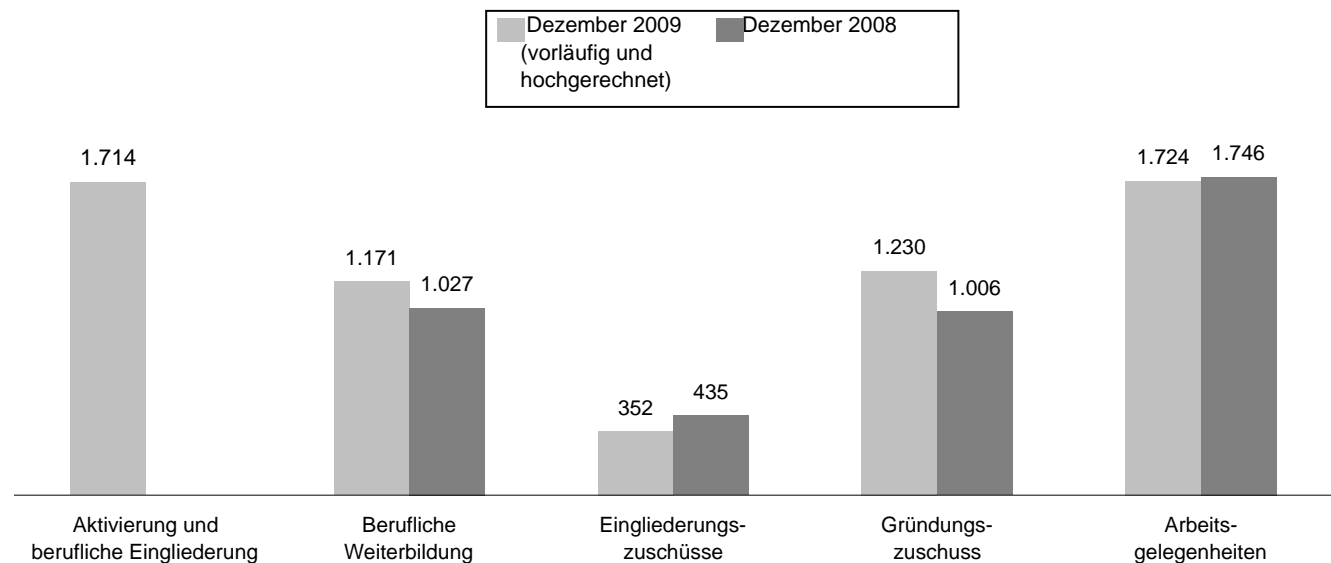
3) Seit 1.9.2009 ungeforderte sozialversicherungspflichtige Stellen ohne Stellen für Gastarbeiter, Kranken-/Altenpflege und Haushaltshilfen für Pflegebedürftige

## Arbeitsmarktpolitische Maßnahmen

Agentur für Arbeit Karlsruhe  
Dezember 2009

Mit dem Einsatz arbeitsmarktpolitischer Instrumente konnte für zahlreiche Personen im Bezirk der Agentur für Arbeit Arbeitslosigkeit beendet oder verhindert werden. Die nachfolgenden Übersichten informieren über ausgewählte Maßnahmen, die in der Regel in großem Umfang am Arbeitsmarkt eingesetzt werden.

### Bestand an Teilnehmern in ausgewählten arbeitsmarktpolitischen Maßnahmen



Ausgewählte Maßnahmen aktiver Arbeitsmarktpolitik <sup>1)</sup>	Dez 2009	Veränderung gegenüber				seit Jahresbeginn <sup>2)</sup>	Veränderung gegenüber Vorjahreszeitraum	
		Vormonat		Vorjahresmonat			absolut	in %
		absolut	in %	absolut	in %			
		1	2	3	4		5	6
<b>Zugang</b>								
Aktivierung und berufliche Eingliederung <sup>3)</sup>	1.116	42	3,9	1.116	x	7.016	7.016	x
Berufliche Weiterbildung <sup>4)</sup>	270	-114	-29,7	-3	-1,1	3.860	501	14,9
Eingliederungszuschüsse <sup>5)</sup>	46	-17	-27,0	-3	-6,1	722	-191	-20,9
Gründungszuschuss	144	33	29,7	94	188,0	1.252	206	19,7
Arbeitsgelegenheiten	323	-3	-0,9	-50	-13,4	5.596	193	3,6
<b>Bestand</b>								
Aktivierung und berufliche Eingliederung <sup>3)</sup>	1.714	75	4,6	1.714	x	748	748	x
Berufliche Weiterbildung <sup>4)</sup>	1.171	-20	-1,7	144	14,0	1.120	85	8,2
Eingliederungszuschüsse <sup>5)</sup>	352	-18	-4,9	-83	-19,1	386	-47	-10,8
Gründungszuschuss	1.230	59	5,0	224	22,3	1.052	-25	-2,3
Arbeitsgelegenheiten	1.724	-27	-1,5	-22	-1,3	1.786	94	5,5
<b>Abgang</b>								
Aktivierung und berufliche Eingliederung <sup>3)</sup>	1.103	205	22,8	1.103	x	5.385	5.385	x
Berufliche Weiterbildung <sup>4)</sup>	319	1	0,3	-5	-1,5	3.754	271	7,8
Eingliederungszuschüsse <sup>5)</sup>	62	8	14,8	-2	-3,1	798	-45	-5,3
Gründungszuschuss	79	13	19,7	-6	-7,1	1.030	-80	-7,2
Arbeitsgelegenheiten	352	-7	-1,9	41	13,2	5.611	191	3,5

1) Die letzten drei Monate jeweils vorläufige und hochgerechnete Werte.

© Statistik der Bundesagentur für Arbeit

2) Zu- und Abgang (Summe) und Bestand (Durchschnitt) jeweils von Januar bis zum aktuellen Berichtsmonat

3) Zum 1.1.2009 eingeführt; Hochrechnung am aktuellen Rand derzeit nicht realisierbar

4) Einschließlich der Daten zur Förderung der Teilhabe behinderter Menschen am Arbeitsleben

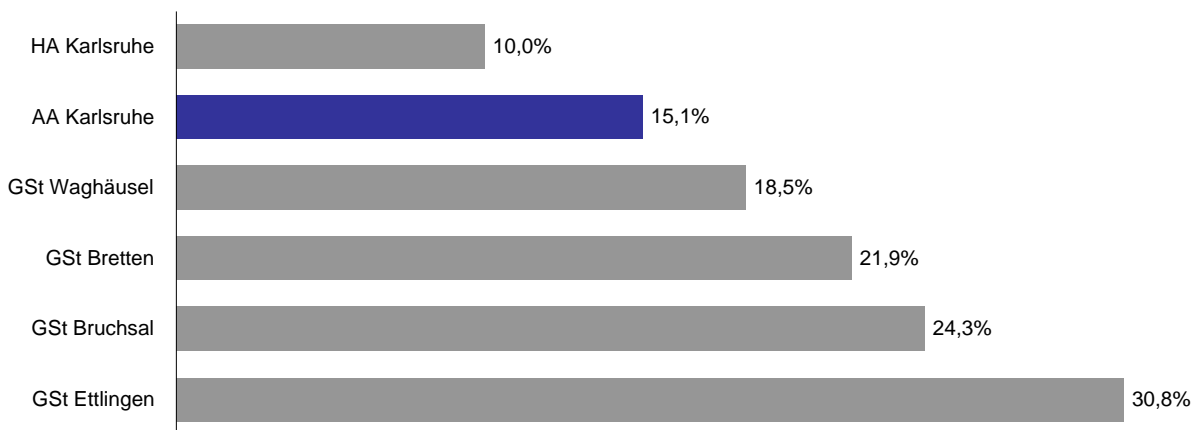
5) Einschließlich Förderung nach § 421 f, p SGB III.

## Der Arbeitsmarkt in den Dienststellen des Agenturbezirks

Agentur für Arbeit Karlsruhe  
Dezember 2009

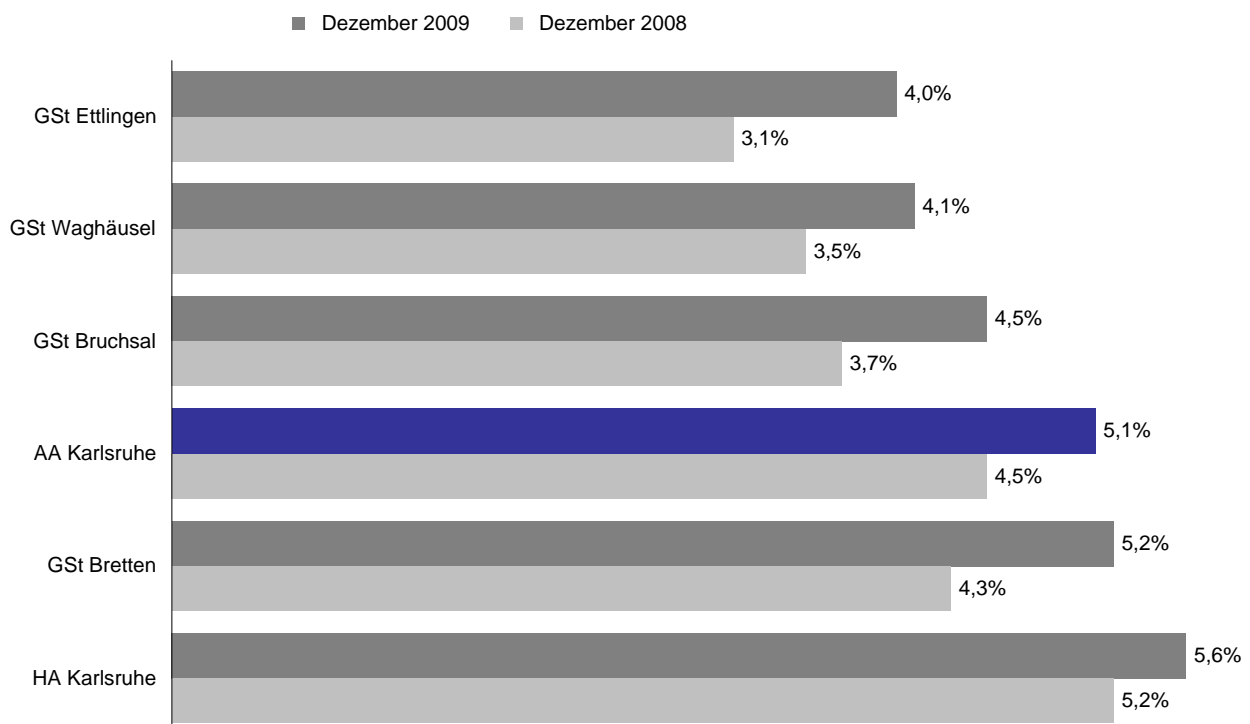
Im Agenturbezirk Karlsruhe stellt sich der Arbeitsmarkt im Dezember recht unterschiedlich dar. Vergleichsweise günstig entwickelte sich die Arbeitslosigkeit in Karlsruhe; dort stieg der Bestand an Arbeitslosen gegenüber dem Vorjahresmonat um 10%. Dem gegenüber steht die Entwicklung in Ettlingen mit einer Zunahme von 31%.

### Veränderung des Bestandes an Arbeitslosen gegenüber dem Vorjahresmonat



Dementsprechend änderten sich auch die Arbeitslosenquoten in den Dienststellen des Agenturbezirks. Die Spanne reichte im Dezember von 4,0% in Ettlingen bis 5,6% in Karlsruhe.

### Arbeitslosenquoten<sup>1)</sup> im Agenturbezirk aufsteigend sortiert



1) Arbeitslose bezogen auf alle zivilen Erwerbspersonen (abhängige zivile Erwerbspersonen plus Selbständige und mithelfende Familienangehörige).

**Eckwerte des Arbeitsmarktes**

 Agentur für Arbeit Karlsruhe - Hauptagentur Karlsruhe  
 Dezember 2009

Die Arbeitslosigkeit hat sich von November auf Dezember um 64 auf 11.697 Personen verringert. Das waren 1.064 Arbeitslose mehr als vor einem Jahr. Die Arbeitslosenquote auf Basis aller zivilen Erwerbspersonen betrug im Dezember 5,6%; vor einem Jahr belief sie sich auf 5,2%. Dabei meldeten sich 3.008 Personen (neu oder erneut) arbeitslos, 164 mehr als vor einem Jahr und gleichzeitig beendeten 3.088 Personen ihre Arbeitslosigkeit (+444). Seit Jahresbeginn gab es insgesamt 35.776 Arbeitslosmeldungen, das ist ein Plus von 3.695 im Vergleich zum Vorjahreszeitraum; dem gegenüber stehen 34.733 Abmeldungen von Arbeitslosen (+1.698).

Der Stellenbestand ist im Dezember um 26 Stellen auf 2.695 gesunken; im Vergleich zum Vorjahresmonat gab es 35 Stellen weniger. Arbeitgeber meldeten im Dezember 702 neue Stellen, 243 weniger als vor einem Jahr. Seit Januar gingen 9.353 Stellen ein, gegenüber dem Vorjahreszeitraum ist das eine Abnahme von 453.

Merkmale	Dez 2009	Nov 2009	Okt 2009	Veränderung gegenüber						
				Vormonat		Vorjahresmonat <sup>1)</sup>				
						Dez 2008		Nov 2008	Okt 2008	
				absolut	in %	absolut	in %	in %	in %	
<b>Bestand an Arbeitssuchenden</b>										
Insgesamt	22.343	22.089	21.893	254	1,1	2.259	11,2	11,8	11,6	
<b>Bestand an Arbeitslosen</b>										
Insgesamt	11.697	11.761	11.772	-64	-0,5	1.064	10,0	12,5	11,4	
55,8% Männer	6.529	6.432	6.368	97	1,5	861	15,2	20,8	20,4	
44,2% Frauen	5.168	5.329	5.404	-161	-3,0	203	4,1	3,9	2,4	
7,9% 15 bis unter 25 Jahre	925	1.049	1.095	-124	-11,8	91	10,9	30,5	26,9	
1,5% dar. 15 bis unter 20 Jahre	170	185	182	-15	-8,1	11	6,9	30,3	9,0	
26,6% 50 bis unter 65 Jahre	3.108	3.057	3.011	51	1,7	186	6,4	4,7	4,0	
14,8% dar. 55 bis unter 65 Jahre	1.734	1.708	1.652	26	1,5	180	11,6	9,8	7,6	
25,4% Langzeitarbeitslose	2.972	2.970	2.989	2	0,1	-24	-0,8	-5,0	-6,7	
5,7% Schwerbehinderte	664	679	683	-15	-2,2	-59	-8,2	-8,4	-4,5	
23,6% Ausländer	2.765	2.722	2.694	43	1,6	300	12,2	14,5	12,8	
<b>Zugang an Arbeitslosen</b>										
Insgesamt	3.008	3.057	3.123	-49	-1,6	164	5,8	9,9	6,9	
dar. aus Erwerbstätigkeit	1.230	1.313	1.321	-83	-6,3	-66	-5,1	7,1	4,1	
aus Ausbildung/sonst. Maßnahme	790	708	818	82	11,6	257	48,2	44,5	32,1	
15 bis unter 25 Jahre	448	434	521	14	3,2	30	7,2	4,6	13,8	
55 bis unter 65 Jahre	287	299	280	-12	-4,0	22	8,3	10,7	22,8	
seit Jahresbeginn	35.776	32.768	29.711	x	x	3.695	11,5	12,1	12,3	
<b>Abgang an Arbeitslosen</b>										
Insgesamt	3.088	3.085	3.356	3	0,1	444	16,8	6,0	-0,4	
dar. in Erwerbstätigkeit	943	1.073	1.235	-130	-12,1	61	6,9	6,0	1,7	
in Ausbildung/sonst. Maßnahme	928	820	919	108	13,2	521	128,0	49,1	18,1	
15 bis unter 25 Jahre	563	473	691	90	19,0	189	50,5	0,4	6,0	
55 bis unter 65 Jahre	277	267	278	10	3,7	-	-	1,9	-1,8	
seit Jahresbeginn	34.733	31.645	28.560	x	x	1.698	5,1	4,1	3,9	
<b>Arbeitslosenquoten bezogen auf</b>										
alle zivilen Erwerbspersonen	5,6	5,7	5,7	x	x	x	5,2	5,1	5,1	
Männer	5,9	5,8	5,8	x	x	x	5,2	4,9	4,8	
Frauen	5,3	5,5	5,5	x	x	x	5,2	5,3	5,5	
15 bis unter 25 Jahre	4,0	4,6	4,8	x	x	x	3,7	3,6	3,9	
15 bis unter 20 Jahre	2,7	2,9	2,9	x	x	x	2,6	2,3	2,7	
50 bis unter 65 Jahre	6,1	6,0	5,9	x	x	x	6,0	6,0	5,9	
55 bis unter 65 Jahre	6,0	5,9	5,7	x	x	x	5,7	5,7	5,6	
Ausländer	12,1	11,9	11,8	x	x	x	10,9	10,5	10,5	
abhängige zivile Erwerbspersonen	6,3	6,3	6,3	x	x	x	5,8	5,7	5,7	
<b>Gemeldete Stellen</b>										
Zugang	702	723	836	-21	-2,9	-243	-25,7	-17,2	-7,5	
dar. ungefördert <sup>2)</sup>	539	646	705	-107	-16,6	-130	-19,4	-13,4	-4,1	
Zugang seit Jahresbeginn	9.353	8.651	7.928	x	x	-453	-4,6	-2,4	-0,8	
dar. ungefördert <sup>2)</sup>	7.479	6.940	6.294	x	x	-1.183	-13,7	-13,2	-13,2	
Bestand	2.695	2.721	2.794	-26	-1,0	-35	-1,3	-1,8	-1,6	
dar. ungefördert <sup>2)</sup>	1.289	1.297	1.356	-8	-0,6	-338	-20,8	-28,8	-29,4	

1) Bei den Arbeitslosenquoten werden die Vorjahreswerte ausgewiesen.

2) Ohne Stellen für ABM, AGH, PSA und BSI.

## Eckwerte des Arbeitsmarktes im Rechtskreis SGB III

Agentur für Arbeit Karlsruhe - Hauptagentur Karlsruhe

Dezember 2009

Die Arbeitslosigkeit hat sich im Rechtskreis SGB III von November auf Dezember um 85 auf 4.752 Personen verringert. Das waren 878 Arbeitslose mehr als im Vorjahresmonat. Die anteilige SGB III-Arbeitslosenquote auf Basis aller zivilen Erwerbspersonen betrug im Dezember 2,3%; vor einem Jahr belief sie sich auf 1,9%.

Dabei meldeten sich 1.512 Personen (neu oder erneut) arbeitslos, 103 mehr als vor einem Jahr und gleichzeitig beendeten 1.457 Personen ihre Arbeitslosigkeit (+268). Seit Jahresbeginn gab es 19.513 Arbeitslosmeldungen, das ist ein Plus von 3.201 im Vergleich zum Vorjahreszeitraum; dem stehen 17.123 Abmeldungen von Arbeitslosen gegenüber (+1.659).

Merkmale	Dez 2009	Nov 2009	Okt 2009	Veränderung gegenüber					
				Vormonat		Vorjahresmonat <sup>1)</sup>			
						Dez 2008		Nov 2008	Okt 2008
				absolut	in %	absolut	in %	in %	in %
<b>Bestand an Arbeitssuchenden</b>									
Insgesamt	9.317	9.200	9.104	117	1,3	1.587	20,5	25,5	27,4
<b>Bestand an Arbeitslosen</b>									
Insgesamt	4.752	4.837	4.918	-85	-1,8	878	22,7	28,3	26,9
56,8% Männer	2.698	2.658	2.657	40	1,5	683	33,9	47,9	45,0
43,2% Frauen	2.054	2.179	2.261	-125	-5,7	195	10,5	10,4	10,7
9,3% 15 bis unter 25 Jahre	440	576	602	-136	-23,6	55	14,3	44,7	39,7
1,0% dar. 15 bis unter 20 Jahre	47	64	58	-17	-26,6	-	-	88,2	38,1
30,3% 50 bis unter 65 Jahre	1.442	1.412	1.381	30	2,1	232	19,2	18,9	15,7
20,4% dar. 55 bis unter 65 Jahre	969	944	913	25	2,6	210	27,7	24,7	21,2
11,6% Langzeitarbeitslose	550	520	525	30	5,8	129	30,6	5,7	-0,4
7,2% dar. 55 bis unter 65 Jahre	340	323	316	17	5,3	121	55,3	33,5	15,3
5,6% Schwerbehinderte	267	259	278	8	3,1	-17	-6,0	-11,9	-5,4
18,7% Ausländer	888	858	849	30	3,5	228	34,5	39,3	41,3
<b>Zugang an Arbeitslosen</b>									
Insgesamt	1.512	1.552	1.721	-40	-2,6	103	7,3	19,6	15,0
dar. aus Erwerbstätigkeit	821	877	959	-56	-6,4	-41	-4,8	13,2	13,1
aus Ausbildung/sonst. Maßnahme	391	364	434	27	7,4	94	31,6	32,4	23,6
15 bis unter 25 Jahre	248	252	312	-4	-1,6	29	13,2	16,7	9,9
55 bis unter 65 Jahre	160	172	165	-12	-7,0	8	5,3	12,4	35,2
seit Jahresbeginn	19.513	18.001	16.449	x	x	3.201	19,6	20,8	20,9
<b>Abgang an Arbeitslosen</b>									
Insgesamt	1.457	1.518	1.695	-61	-4,0	268	22,5	18,9	7,5
dar. in Erwerbstätigkeit	511	651	742	-140	-21,5	62	13,8	18,1	9,9
in Ausbildung/sonst. Maßnahme	509	417	485	92	22,1	281	123,2	47,9	15,8
15 bis unter 25 Jahre	357	266	413	91	34,2	151	73,3	16,7	18,7
55 bis unter 65 Jahre	134	135	143	-1	-0,7	-11	-7,6	-3,6	-10,6
seit Jahresbeginn	17.123	15.666	14.148	x	x	1.659	10,7	9,7	8,8
<b>Arbeitslosenquoten bezogen auf</b>									
alle zivilen Erwerbspersonen	2,3	2,3	2,4	x	x	x	1,9	1,8	1,9
Männer	2,4	2,4	2,4	x	x	x	1,8	1,6	1,7
Frauen	2,1	2,2	2,3	x	x	x	1,9	2,1	2,1
15 bis unter 25 Jahre	1,9	2,5	2,6	x	x	x	1,7	1,8	1,9
15 bis unter 20 Jahre	0,7	1,0	0,9	x	x	x	0,8	0,5	0,7
50 bis unter 65 Jahre	2,8	2,7	2,7	x	x	x	2,5	2,4	2,4
55 bis unter 65 Jahre	3,4	3,3	3,2	x	x	x	2,8	2,8	2,8
Ausländer	3,9	3,7	3,7	x	x	x	2,9	2,7	2,6
abhängige zivile Erwerbspersonen	2,6	2,6	2,6	x	x	x	2,1	2,0	2,1

1) Bei den Arbeitslosenquoten werden die Vorjahreswerte ausgewiesen.

Die Differenzierung nach Rechtskreisen basiert auf anteiligen Quoten der Arbeitslosen in den beiden Rechtskreisen, d.h. die Basis ist jeweils gleich und in der Summe ergibt sich die Arbeitslosenquote insgesamt. Abweichungen in der Summe sind rundungsbedingt.

## Eckwerte des Arbeitsmarktes im Rechtskreis SGB II

Agentur für Arbeit Karlsruhe - Hauptagentur Karlsruhe

Dezember 2009

Die Arbeitslosigkeit ist im Rechtskreis SGB II von November auf Dezember geringfügig um 21 auf 6.945 Personen gestiegen. Das waren 186 Arbeitslose mehr als vor einem Jahr. Die anteilige SGB II-Arbeitslosenquote auf Basis aller zivilen Erwerbspersonen betrug im Dezember 3,3%; sie war damit genau so hoch wie im Vorjahresmonat.

Dabei meldeten sich 1.496 Personen (neu oder erneut) arbeitslos, 61 mehr als vor einem Jahr. Gleichzeitig beendeten 1.631 Personen ihre Arbeitslosigkeit, 176 mehr als vor einem Jahr. Seit Jahresbeginn gab es 16.263 Arbeitslosmeldungen, das ist ein Plus von 494 im Vergleich zum Vorjahreszeitraum; dem stehen 17.610 Abmeldungen von Arbeitslosen gegenüber (+39).

Merkmale	Dez 2009	Nov 2009	Okt 2009	Veränderung gegenüber						
				Vormonat		Vorjahresmonat <sup>1)</sup>				
						Dez 2008		Nov 2008	Okt 2008	
				absolut	in %	absolut	in %	in %	in %	
<b>Bestand an Arbeitssuchenden</b>										
Insgesamt	13.026	12.889	12.789	137	1,1	672	5,4	3,8	2,5	
<b>Bestand an Arbeitslosen</b>										
Insgesamt	6.945	6.924	6.854	21	0,3	186	2,8	3,6	2,4	
55,2% Männer	3.831	3.774	3.711	57	1,5	178	4,9	7,0	7,3	
44,8% Frauen	3.114	3.150	3.143	-36	-1,1	8	0,3	-0,1	-2,8	
7,0% 15 bis unter 25 Jahre	485	473	493	12	2,5	36	8,0	16,5	14,1	
1,8% dar. 15 bis unter 20 Jahre	123	121	124	2	1,7	11	9,8	12,0	-0,8	
24,0% 50 bis unter 65 Jahre	1.666	1.645	1.630	21	1,3	-46	-2,7	-5,1	-4,1	
11,0% dar. 55 bis unter 65 Jahre	765	764	739	1	0,1	-30	-3,8	-4,3	-5,6	
34,9% Langzeitarbeitslose	2.422	2.450	2.464	-28	-1,1	-153	-5,9	-7,0	-7,9	
4,9% dar. 55 bis unter 65 Jahre	337	354	350	-17	-4,8	-102	-23,2	-22,4	-23,9	
5,7% Schwerbehinderte	397	420	405	-23	-5,5	-42	-9,6	-6,0	-3,8	
27,0% Ausländer	1.877	1.864	1.845	13	0,7	72	4,0	5,8	3,2	
<b>Zugang an Arbeitslosen</b>										
Insgesamt	1.496	1.505	1.402	-9	-0,6	61	4,3	1,4	-1,6	
dar. aus Erwerbstätigkeit	409	436	362	-27	-6,2	-25	-5,8	-3,3	-14,0	
aus Ausbildung/sonst. Maßnahme	399	344	384	55	16,0	163	69,1	60,0	43,3	
15 bis unter 25 Jahre	200	182	209	18	9,9	1	0,5	-8,5	20,1	
55 bis unter 65 Jahre	127	127	115	-	-	14	12,4	8,5	8,5	
seit Jahresbeginn	16.263	14.767	13.262	x	x	494	3,1	3,0	3,2	
<b>Abgang an Arbeitslosen</b>										
Insgesamt	1.631	1.567	1.661	64	4,1	176	12,1	-4,0	-7,3	
dar. in Erwerbstätigkeit	432	422	493	10	2,4	-1	-0,2	-8,5	-8,5	
in Ausbildung/sonst. Maßnahme	419	403	434	16	4,0	240	134,1	50,4	20,9	
15 bis unter 25 Jahre	206	207	278	-1	-0,5	38	22,6	-14,8	-8,6	
55 bis unter 65 Jahre	143	132	135	11	8,3	11	8,3	8,2	9,8	
seit Jahresbeginn	17.610	15.979	14.412	x	x	39	0,2	-0,9	-0,5	
<b>Arbeitslosenquoten bezogen auf</b>										
alle zivilen Erwerbspersonen	3,3	3,3	3,3	x	x	x	3,3	3,2	3,3	
Männer	3,5	3,4	3,4	x	x	x	3,3	3,2	3,2	
Frauen	3,2	3,2	3,2	x	x	x	3,2	3,3	3,4	
15 bis unter 25 Jahre	2,1	2,1	2,2	x	x	x	2,0	1,8	1,9	
15 bis unter 20 Jahre	2,0	1,9	2,0	x	x	x	1,8	1,7	2,0	
50 bis unter 65 Jahre	3,2	3,2	3,2	x	x	x	3,5	3,5	3,5	
55 bis unter 65 Jahre	2,7	2,7	2,6	x	x	x	2,9	2,9	2,9	
Ausländer	8,2	8,1	8,1	x	x	x	8,0	7,8	7,9	
abhängige zivile Erwerbspersonen	3,7	3,7	3,7	x	x	x	3,7	3,6	3,6	

1) Bei den Arbeitslosenquoten werden die Vorjahreswerte ausgewiesen.

Die Differenzierung nach Rechtskreisen basiert auf anteiligen Quoten der Arbeitslosen in den beiden Rechtskreisen, d.h. die Basis ist jeweils gleich und in der Summe ergibt sich die Arbeitslosenquote insgesamt. Abweichungen in der Summe sind rundungsbedingt.



**Eckwerte des Arbeitsmarktes**

 Agentur für Arbeit Karlsruhe - Geschäftsstelle Bretten  
 Dezember 2009

Die Arbeitslosigkeit hat sich von November auf Dezember um 54 auf 1.396 Personen verringert. Das waren 251 Arbeitslose mehr als vor einem Jahr. Die Arbeitslosenquote auf Basis aller zivilen Erwerbspersonen betrug im Dezember 5,2%; vor einem Jahr belief sie sich auf 4,3%. Dabei meldeten sich 302 Personen (neu oder erneut) arbeitslos, 34 weniger als vor einem Jahr und gleichzeitig beendeten 348 Personen ihre Arbeitslosigkeit (+94). Seit Jahresbeginn gab es insgesamt 4.148 Arbeitslosmeldungen, das ist ein Plus von 618 im Vergleich zum Vorjahreszeitraum; dem gegenüber stehen 3.859 Abmeldungen von Arbeitslosen (+229).

Der Stellenbestand ist im Dezember um 1 Stellen auf 140 gesunken; im Vergleich zum Vorjahresmonat gab es 56 Stellen weniger. Arbeitgeber meldeten im Dezember 78 neue Stellen, 34 mehr als vor einem Jahr. Seit Januar gingen 738 Stellen ein, gegenüber dem Vorjahreszeitraum ist das eine Abnahme von 237.

Merkmale	Dez 2009	Nov 2009	Okt 2009	Veränderung gegenüber						
				Vormonat		Vorjahresmonat <sup>1)</sup>				
						Dez 2008		Nov 2008	Okt 2008	
				absolut	in %	absolut	in %	in %	in %	
<b>Bestand an Arbeitssuchenden</b>										
Insgesamt	2.476	2.448	2.433	28	1,1	413	20,0	22,3	25,9	
<b>Bestand an Arbeitslosen</b>										
Insgesamt	1.396	1.450	1.510	-54	-3,7	251	21,9	35,8	39,4	
55,7% Männer	778	813	823	-35	-4,3	174	28,8	48,9	55,6	
44,3% Frauen	618	637	687	-19	-3,0	77	14,2	22,0	24,0	
9,0% 15 bis unter 25 Jahre	126	183	188	-57	-31,1	-17	-11,9	48,8	74,1	
1,8% dar. 15 bis unter 20 Jahre	25	27	29	-2	-7,4	-4	-13,8	3,8	45,0	
24,7% 50 bis unter 65 Jahre	345	349	365	-4	-1,1	59	20,6	27,8	29,4	
x dar. 55 bis unter 65 Jahre	213	216	211	-3	-1,4	45	26,8	33,3	26,3	
25,1% Langzeitarbeitslose	350	334	312	16	4,8	37	11,8	1,2	-12,8	
6,7% Schwerbehinderte	93	95	95	-2	-2,1	-7	-7,0	-8,7	-10,4	
30,3% Ausländer	423	441	458	-18	-4,1	52	14,0	26,7	30,9	
<b>Zugang an Arbeitslosen</b>										
Insgesamt	302	298	330	4	1,3	-34	-10,1	10,4	12,6	
dar. aus Erwerbstätigkeit	119	141	155	-22	-15,6	-32	-21,2	4,4	14,0	
aus Ausbildung/sonst. Maßnahme	65	35	65	30	85,7	-21	-24,4	6,1	10,2	
15 bis unter 25 Jahre	39	58	66	-19	-32,8	-40	-50,6	-	13,8	
55 bis unter 65 Jahre	16	28	24	-12	-42,9	-25	-61,0	3,7	-20,0	
seit Jahresbeginn	4.148	3.846	3.548	x	x	618	17,5	20,4	21,3	
<b>Abgang an Arbeitslosen</b>										
Insgesamt	348	349	383	-1	-0,3	94	37,0	22,9	11,3	
dar. in Erwerbstätigkeit	116	113	132	3	2,7	31	36,5	22,8	15,8	
in Ausbildung/sonst. Maßnahme	73	88	98	-15	-17,0	39	114,7	63,0	7,7	
15 bis unter 25 Jahre	93	59	87	34	57,6	35	60,3	25,5	-2,2	
55 bis unter 65 Jahre	23	24	28	-1	-4,2	-14	-37,8	-29,4	-12,5	
seit Jahresbeginn	3.859	3.511	3.162	x	x	229	6,3	4,0	2,3	
<b>Arbeitslosenquoten bezogen auf</b>										
alle zivilen Erwerbspersonen	5,2	5,4	5,6	x	x	x	4,3	4,0	4,0	
Männer	5,4	5,6	5,7	x	x	x	4,2	3,8	3,7	
Frauen	5,0	5,1	5,5	x	x	x	4,4	4,2	4,5	
15 bis unter 25 Jahre	3,8	5,5	5,6	x	x	x	4,2	3,6	3,2	
15 bis unter 20 Jahre	2,2	2,3	2,5	x	x	x	2,4	2,2	1,7	
50 bis unter 65 Jahre	5,1	5,2	5,4	x	x	x	4,5	4,3	4,4	
55 bis unter 65 Jahre	5,8	5,9	5,8	x	x	x	5,0	4,8	5,0	
Ausländer	12,5	13,0	13,5	x	x	x	10,8	10,1	10,2	
abhängige zivile Erwerbspersonen	5,8	6,0	6,3	x	x	x	4,8	4,5	4,5	
<b>Gemeldete Stellen</b>										
Zugang	78	54	60	24	44,4	34	77,3	-28,9	-13,0	
dar. ungefördert <sup>2)</sup>	78	54	60	24	44,4	34	77,3	-28,9	-11,8	
Zugang seit Jahresbeginn	738	660	606	x	x	-237	-24,3	-29,1	-29,1	
dar. ungefördert <sup>2)</sup>	728	650	596	x	x	-151	-17,2	-22,2	-21,5	
Bestand	140	141	150	-1	-0,7	-56	-28,6	-41,3	-38,5	
dar. ungefördert <sup>2)</sup>	107	108	116	-1	-0,9	-62	-36,7	-49,3	-46,3	

1) Bei den Arbeitslosenquoten werden die Vorjahreswerte ausgewiesen.

2) Ohne Stellen für ABM, AGH, PSA und BSI.

## Eckwerte des Arbeitsmarktes im Rechtskreis SGB III

Agentur für Arbeit Karlsruhe - Geschäftsstelle Bretten

Dezember 2009

Die Arbeitslosigkeit hat sich im Rechtskreis SGB III von November auf Dezember um 31 auf 696 Personen verringert. Das waren 176 Arbeitslose mehr als im Vorjahresmonat. Die anteilige SGB III-Arbeitslosenquote auf Basis aller zivilen Erwerbspersonen betrug im Dezember 2,6%; vor einem Jahr belief sie sich auf 1,9%.

Dabei meldeten sich 183 Personen (neu oder erneut) arbeitslos, 21 weniger als vor einem Jahr und gleichzeitig beendeten 202 Personen ihre Arbeitslosigkeit (+64). Seit Jahresbeginn gab es 2.774 Arbeitslosmeldungen, das ist ein Plus von 577 im Vergleich zum Vorjahreszeitraum; dem stehen 2.421 Abmeldungen von Arbeitslosen gegenüber (+255).

Merkmale	Dez 2009	Nov 2009	Okt 2009	Veränderung gegenüber					
				Vormonat		Vorjahresmonat <sup>1)</sup>			
						Dez 2008		Nov 2008	Okt 2008
				absolut	in %	absolut	in %	in %	in %
<b>Bestand an Arbeitssuchenden</b>									
Insgesamt	1.381	1.346	1.340	35	2,6	359	35,1	41,4	57,3
<b>Bestand an Arbeitslosen</b>									
Insgesamt	696	727	799	-31	-4,3	176	33,8	58,0	76,8
60,3% Männer	420	433	460	-13	-3,0	145	52,7	82,7	103,5
39,7% Frauen	276	294	339	-18	-6,1	31	12,7	31,8	50,0
6,8% 15 bis unter 25 Jahre	47	102	114	-55	-53,9	-38	-44,7	37,8	93,2
* dar. 15 bis unter 20 Jahre	*	6	10	*	*	*	*	-33,3	150,0
31,3% 50 bis unter 65 Jahre	218	216	225	2	0,9	58	36,3	42,1	45,2
x dar. 55 bis unter 65 Jahre	146	146	144	-	-	41	39,0	52,1	39,8
10,3% Langzeitarbeitslose	72	67	64	5	7,5	17	30,9	8,1	-8,6
7,0% dar. 55 bis unter 65 Jahre	49	42	39	7	16,7	24	96,0	61,5	50,0
7,3% Schwerbehinderte	51	55	58	-4	-7,3	1	2,0	1,9	7,4
21,0% Ausländer	146	151	177	-5	-3,3	27	22,7	33,6	62,4
<b>Zugang an Arbeitslosen</b>									
Insgesamt	183	192	213	-9	-4,7	-21	-10,3	20,0	23,1
dar. aus Erwerbstätigkeit	96	109	121	-13	-11,9	-13	-11,9	16,0	19,8
aus Ausbildung/sonst. Maßnahme	47	23	46	24	104,3	-14	-23,0	4,5	21,1
15 bis unter 25 Jahre	21	42	48	-21	-50,0	-34	-61,8	5,0	29,7
55 bis unter 65 Jahre	12	21	18	-9	-42,9	-22	-64,7	31,3	-30,8
seit Jahresbeginn	2.774	2.591	2.399	x	x	577	26,3	30,0	30,9
<b>Abgang an Arbeitslosen</b>									
Insgesamt	202	244	238	-42	-17,2	64	46,4	59,5	1,7
dar. in Erwerbstätigkeit	61	77	90	-16	-20,8	12	24,5	40,0	7,1
in Ausbildung/sonst. Maßnahme	56	74	65	-18	-24,3	34	154,5	124,2	-3,0
15 bis unter 25 Jahre	71	48	59	23	47,9	31	77,5	65,5	-14,5
55 bis unter 65 Jahre	14	18	20	-4	-22,2	-10	-41,7	-21,7	-25,9
seit Jahresbeginn	2.421	2.219	1.975	x	x	255	11,8	9,4	5,3
<b>Arbeitslosenquoten bezogen auf</b>									
alle zivilen Erwerbspersonen	2,6	2,7	3,0	x	x	x	1,9	1,7	1,7
Männer	2,9	3,0	3,2	x	x	x	1,9	1,6	1,6
Frauen	2,2	2,4	2,7	x	x	x	2,0	1,8	1,8
15 bis unter 25 Jahre	1,4	3,0	3,4	x	x	x	2,5	2,2	1,7
15 bis unter 20 Jahre	x	0,5	0,9	x	x	x	0,8	0,7	0,3
50 bis unter 65 Jahre	3,2	3,2	3,3	x	x	x	2,5	2,4	2,4
55 bis unter 65 Jahre	4,0	4,0	3,9	x	x	x	3,1	2,8	3,1
Ausländer	4,3	4,4	5,2	x	x	x	3,5	3,3	3,2
abhängige zivile Erwerbspersonen	2,9	3,0	3,3	x	x	x	2,2	1,9	1,9

1) Bei den Arbeitslosenquoten werden die Vorjahreswerte ausgewiesen.

Die Differenzierung nach Rechtskreisen basiert auf anteiligen Quoten der Arbeitslosen in den beiden Rechtskreisen, d.h. die Basis ist jeweils gleich und in der Summe ergibt sich die Arbeitslosenquote insgesamt. Abweichungen in der Summe sind rundungsbedingt.

## Eckwerte des Arbeitsmarktes im Rechtskreis SGB II

Agentur für Arbeit Karlsruhe - Geschäftsstelle Bretten

Dezember 2009

Die Arbeitslosigkeit hat sich im Rechtskreis SGB II von November auf Dezember um 23 auf 700 Personen verringert. Das waren 75 Arbeitslose mehr als vor einem Jahr. Die anteilige SGB II-Arbeitslosenquote auf Basis aller zivilen Erwerbspersonen betrug im Dezember 2,6%; vor einem Jahr belief sie sich auf 2,3%.

Dabei meldeten sich 119 Personen (neu oder erneut) arbeitslos, 13 weniger als vor einem Jahr. Gleichzeitig beendeten 146 Personen ihre Arbeitslosigkeit, 30 mehr als vor einem Jahr. Seit Jahresbeginn gab es 1.374 Arbeitslosmeldungen, das ist ein Plus von 41 im Vergleich zum Vorjahreszeitraum; dem stehen 1.438 Abmeldungen von Arbeitslosen gegenüber (-26).

Merkmale	Dez 2009	Nov 2009	Okt 2009	Veränderung gegenüber					
				Vormonat		Vorjahresmonat <sup>1)</sup>			
						Dez 2008		Nov 2008	Okt 2008
				absolut	in %	absolut	in %	in %	in %
<b>Bestand an Arbeitssuchenden</b>									
Insgesamt	1.095	1.102	1.093	-7	-0,6	54	5,2	5,0	1,1
<b>Bestand an Arbeitslosen</b>									
Insgesamt	700	723	711	-23	-3,2	75	12,0	18,9	12,7
51,1% Männer	358	380	363	-22	-5,8	29	8,8	23,0	19,8
48,9% Frauen	342	343	348	-1	-0,3	46	15,5	14,7	6,1
11,3% 15 bis unter 25 Jahre	79	81	74	-2	-2,5	21	36,2	65,3	51,0
3,3% dar. 15 bis unter 20 Jahre	23	21	19	2	9,5	4	21,1	23,5	18,8
18,1% 50 bis unter 65 Jahre	127	133	140	-6	-4,5	1	0,8	9,9	10,2
x dar. 55 bis unter 65 Jahre	67	70	67	-3	-4,3	4	6,3	6,1	4,7
39,7% Langzeitarbeitslose	278	267	248	11	4,1	20	7,8	-0,4	-13,9
4,4% dar. 55 bis unter 65 Jahre	31	30	28	1	3,3	-11	-26,2	-21,1	-28,2
6,0% Schwerbehinderte	42	40	37	2	5,0	-8	-16,0	-20,0	-28,8
39,6% Ausländer	277	290	281	-13	-4,5	25	9,9	23,4	16,6
<b>Zugang an Arbeitslosen</b>									
Insgesamt	119	106	117	13	12,3	-13	-9,8	-3,6	-2,5
dar. aus Erwerbstätigkeit	23	32	34	-9	-28,1	-19	-45,2	-22,0	-2,9
aus Ausbildung/sonst. Maßnahme	18	12	19	6	50,0	-7	-28,0	9,1	-9,5
15 bis unter 25 Jahre	18	16	18	2	12,5	-6	-25,0	-11,1	-14,3
55 bis unter 65 Jahre	4	7	6	-3	-42,9	-3	-42,9	-36,4	50,0
seit Jahresbeginn	1.374	1.255	1.149	x	x	41	3,1	4,5	5,3
<b>Abgang an Arbeitslosen</b>									
Insgesamt	146	105	145	41	39,0	30	25,9	-19,8	31,8
dar. in Erwerbstätigkeit	55	36	42	19	52,8	19	52,8	-2,7	40,0
in Ausbildung/sonst. Maßnahme	17	14	33	3	21,4	5	41,7	-33,3	37,5
15 bis unter 25 Jahre	22	11	28	11	100,0	4	22,2	-38,9	40,0
55 bis unter 65 Jahre	9	6	8	3	50,0	-4	-30,8	-45,5	60,0
seit Jahresbeginn	1.438	1.292	1.187	x	x	-26	-1,8	-4,2	-2,5
<b>Arbeitslosenquoten bezogen auf</b>									
alle zivilen Erwerbspersonen	2,6	2,7	2,6	x	x	x	2,3	2,3	2,4
Männer	2,5	2,6	2,5	x	x	x	2,3	2,1	2,1
Frauen	2,8	2,8	2,8	x	x	x	2,4	2,4	2,7
15 bis unter 25 Jahre	2,4	2,4	2,2	x	x	x	1,7	1,4	1,4
15 bis unter 20 Jahre	2,0	1,8	1,6	x	x	x	1,6	1,4	1,3
50 bis unter 65 Jahre	1,9	2,0	2,1	x	x	x	2,0	1,9	2,0
55 bis unter 65 Jahre	1,8	1,9	1,8	x	x	x	1,9	2,0	1,9
Ausländer	8,2	8,5	8,3	x	x	x	7,3	6,8	7,0
abhängige zivile Erwerbspersonen	2,9	3,0	3,0	x	x	x	2,6	2,5	2,6

1) Bei den Arbeitslosenquoten werden die Vorjahreswerte ausgewiesen.

Die Differenzierung nach Rechtskreisen basiert auf anteiligen Quoten der Arbeitslosen in den beiden Rechtskreisen, d.h. die Basis ist jeweils gleich und in der Summe ergibt sich die Arbeitslosenquote insgesamt. Abweichungen in der Summe sind rundungsbedingt.

**Eckwerte des Arbeitsmarktes**

Agentur für Arbeit Karlsruhe - Geschäftsstelle Bruchsal

Dezember 2009

Die Arbeitslosigkeit ist von November auf Dezember um 71 auf 2.886 Personen gestiegen. Das waren 564 Arbeitslose mehr als vor einem Jahr. Die Arbeitslosenquote auf Basis aller zivilen Erwerbspersonen betrug im Dezember 4,5%; vor einem Jahr belief sie sich auf 3,7%. Dabei meldeten sich 771 Personen (neu oder erneut) arbeitslos, 51 mehr als vor einem Jahr und gleichzeitig beendeten 705 Personen ihre Arbeitslosigkeit (+68). Seit Jahresbeginn gab es insgesamt 9.880 Arbeitslosmeldungen, das ist ein Plus von 1.330 im Vergleich zum Vorjahreszeitraum; dem gegenüber stehen 9.308 Abmeldungen von Arbeitslosen (+450). Der Stellenbestand ist im Dezember um 24 Stellen auf 303 gesunken; im Vergleich zum Vorjahresmonat gab es 99 Stellen weniger. Arbeitgeber meldeten im Dezember 113 neue Stellen, 7 weniger als vor einem Jahr. Seit Januar gingen 1.799 Stellen ein, gegenüber dem Vorjahreszeitraum ist das eine Abnahme von 437.

Merkmale	Dez 2009	Nov 2009	Okt 2009	Veränderung gegenüber					
				Vormonat		Vorjahresmonat <sup>1)</sup>			
						Dez 2008		Nov 2008	Okt 2008
				absolut	in %	absolut	in %	in %	in %
<b>Bestand an Arbeitssuchenden</b>									
Insgesamt	5.632	5.662	5.602	-30	-0,5	1.136	25,3	30,5	29,7
<b>Bestand an Arbeitslosen</b>									
Insgesamt	2.886	2.815	2.807	71	2,5	564	24,3	25,8	22,3
56,5% Männer	1.630	1.536	1.555	94	6,1	480	41,7	44,0	45,6
43,5% Frauen	1.256	1.279	1.252	-23	-1,8	84	7,2	9,3	2,0
10,4% 15 bis unter 25 Jahre	301	351	395	-50	-14,2	12	4,2	27,6	40,1
1,7% dar. 15 bis unter 20 Jahre	49	49	54	-	-	1	2,1	4,3	-3,6
27,0% 50 bis unter 65 Jahre	779	736	718	43	5,8	134	20,8	17,9	11,1
15,1% dar. 55 bis unter 65 Jahre	436	421	408	15	3,6	70	19,1	18,9	13,6
17,4% Langzeitarbeitslose	502	482	474	20	4,1	64	14,6	3,9	-6,1
6,7% Schwerbehinderte	193	192	184	1	0,5	-	-	6,7	-10,2
20,9% Ausländer	604	597	555	7	1,2	108	21,8	24,9	18,1
<b>Zugang an Arbeitslosen</b>									
Insgesamt	771	779	806	-8	-1,0	51	7,1	18,6	-1,0
dar. aus Erwerbstätigkeit	350	379	375	-29	-7,7	-13	-3,6	18,4	-
aus Ausbildung/sonst. Maßnahme	178	141	183	37	26,2	48	36,9	53,3	5,2
15 bis unter 25 Jahre	130	120	166	10	8,3	15	13,0	4,3	12,9
55 bis unter 65 Jahre	70	83	88	-13	-15,7	-9	-11,4	3,8	15,8
seit Jahresbeginn	9.880	9.109	8.330	x	x	1.330	15,6	16,3	16,1
<b>Abgang an Arbeitslosen</b>									
Insgesamt	705	772	975	-67	-8,7	68	10,7	7,5	1,7
dar. in Erwerbstätigkeit	259	288	344	-29	-10,1	40	18,3	17,1	6,5
in Ausbildung/sonst. Maßnahme	163	154	282	9	5,8	69	73,4	26,2	8,5
15 bis unter 25 Jahre	175	156	247	19	12,2	79	82,3	35,7	11,8
55 bis unter 65 Jahre	58	73	106	-15	-20,5	-13	-18,3	-20,7	35,9
seit Jahresbeginn	9.308	8.603	7.831	x	x	450	5,1	4,6	4,4
<b>Arbeitslosenquoten bezogen auf</b>									
alle zivilen Erwerbspersonen	4,5	4,4	4,4	x	x	x	3,7	3,5	3,6
Männer	4,7	4,4	4,5	x	x	x	3,4	3,1	3,1
Frauen	4,3	4,4	4,3	x	x	x	4,1	4,1	4,3
15 bis unter 25 Jahre	3,8	4,5	5,0	x	x	x	3,8	3,6	3,7
15 bis unter 20 Jahre	1,9	1,9	2,1	x	x	x	1,8	1,8	2,1
50 bis unter 65 Jahre	4,9	4,7	4,5	x	x	x	4,4	4,2	4,4
55 bis unter 65 Jahre	5,2	5,0	4,9	x	x	x	4,8	4,6	4,7
Ausländer	11,4	11,3	10,5	x	x	x	9,4	9,0	8,9
abhängige zivile Erwerbspersonen	5,1	4,9	4,9	x	x	x	4,1	4,0	4,1
<b>Gemeldete Stellen</b>									
Zugang	113	141	159	-28	-19,9	-7	-5,8	-21,2	-22,8
dar. ungefördert <sup>2)</sup>	113	141	159	-28	-19,9	-5	-4,2	-2,1	-12,6
Zugang seit Jahresbeginn	1.799	1.686	1.545	x	x	-437	-19,5	-20,3	-20,2
dar. ungefördert <sup>2)</sup>	1.767	1.654	1.513	x	x	-165	-8,5	-8,8	-9,4
Bestand	303	327	341	-24	-7,3	-99	-24,6	-32,2	-31,8
dar. ungefördert <sup>2)</sup>	246	268	278	-22	-8,2	-43	-14,9	-24,9	-28,9

1) Bei den Arbeitslosenquoten werden die Vorjahreswerte ausgewiesen.

2) Ohne Stellen für ABM, AGH, PSA und BSI.

## Eckwerte des Arbeitsmarktes im Rechtskreis SGB III

Agentur für Arbeit Karlsruhe - Geschäftsstelle Bruchsal

Dezember 2009

Die Arbeitslosigkeit ist im Rechtskreis SGB III von November auf Dezember um 37 auf 1.564 Personen gestiegen. Das waren 269 Arbeitslose mehr als im Vorjahresmonat. Die anteilige SGB III-Arbeitslosenquote auf Basis aller zivilen Erwerbspersonen betrug im Dezember 2,5%; vor einem Jahr belief sie sich auf 2,1%.

Dabei meldeten sich 495 Personen (neu oder erneut) arbeitslos, 22 mehr als vor einem Jahr und gleichzeitig beendeten 441 Personen ihre Arbeitslosigkeit (+78). Seit Jahresbeginn gab es 6.498 Arbeitslosmeldungen, das ist ein Plus von 1.264 im Vergleich zum Vorjahreszeitraum; dem stehen 5.836 Abmeldungen von Arbeitslosen gegenüber (+816).

Merkmale	Dez 2009	Nov 2009	Okt 2009	Veränderung gegenüber					
				Vormonat		Vorjahresmonat <sup>1)</sup>			
						Dez 2008		Nov 2008	Okt 2008
				absolut	in %	absolut	in %	in %	in %
<b>Bestand an Arbeitssuchenden</b>									
Insgesamt	3.011	2.950	2.912	61	2,1	700	30,3	39,1	42,7
<b>Bestand an Arbeitslosen</b>									
Insgesamt	1.564	1.527	1.541	37	2,4	269	20,8	28,9	25,5
59,1% Männer	925	862	873	63	7,3	288	45,2	56,4	61,1
40,9% Frauen	639	665	668	-26	-3,9	-19	-2,9	4,9	-2,6
11,4% 15 bis unter 25 Jahre	178	232	259	-54	-23,3	-38	-17,6	17,2	31,5
1,2% dar. 15 bis unter 20 Jahre	18	22	20	-4	-18,2	-14	-43,8	-21,4	-31,0
32,0% 50 bis unter 65 Jahre	500	475	465	25	5,3	96	23,8	25,0	16,3
19,7% dar. 55 bis unter 65 Jahre	308	301	289	7	2,3	64	26,2	32,6	24,6
11,0% Langzeitarbeitslose	172	162	158	10	6,2	38	28,4	8,0	-8,1
6,7% dar. 55 bis unter 65 Jahre	105	96	88	9	9,4	46	78,0	52,4	27,5
7,6% Schwerbehinderte	119	117	115	2	1,7	-5	-4,0	5,4	-10,2
16,2% Ausländer	253	241	224	12	5,0	38	17,7	36,9	33,3
<b>Zugang an Arbeitslosen</b>									
Insgesamt	495	506	522	-11	-2,2	22	4,7	31,1	5,9
dar. aus Erwerbstätigkeit	263	290	297	-27	-9,3	-26	-9,0	31,2	9,2
aus Ausbildung/sonst. Maßnahme	142	96	127	46	47,9	43	43,4	54,8	-
15 bis unter 25 Jahre	95	89	123	6	6,7	12	14,5	7,2	23,0
55 bis unter 65 Jahre	47	61	66	-14	-23,0	-13	-21,7	19,6	37,5
seit Jahresbeginn	6.498	6.003	5.497	x	x	1.264	24,1	26,1	25,6
<b>Abgang an Arbeitslosen</b>									
Insgesamt	441	488	624	-47	-9,6	78	21,5	22,3	12,8
dar. in Erwerbstätigkeit	172	190	220	-18	-9,5	43	33,3	31,9	12,8
in Ausbildung/sonst. Maßnahme	134	125	221	9	7,2	69	106,2	43,7	21,4
15 bis unter 25 Jahre	144	109	177	35	32,1	82	132,3	45,3	25,5
55 bis unter 65 Jahre	36	50	68	-14	-28,0	-8	-18,2	-12,3	17,2
seit Jahresbeginn	5.836	5.395	4.907	x	x	816	16,3	15,8	15,2
<b>Arbeitslosenquoten bezogen auf</b>									
alle zivilen Erwerbspersonen	2,5	2,4	2,4	x	x	x	2,1	1,9	1,9
Männer	2,7	2,5	2,5	x	x	x	1,9	1,6	1,6
Frauen	2,2	2,3	2,3	x	x	x	2,3	2,2	2,4
15 bis unter 25 Jahre	2,3	3,0	3,3	x	x	x	2,8	2,6	2,6
15 bis unter 20 Jahre	0,7	0,8	0,8	x	x	x	1,2	1,0	1,1
50 bis unter 65 Jahre	3,2	3,0	2,9	x	x	x	2,7	2,6	2,7
55 bis unter 65 Jahre	3,7	3,6	3,5	x	x	x	3,2	3,0	3,0
Ausländer	4,8	4,5	4,2	x	x	x	4,1	3,3	3,2
abhängige zivile Erwerbspersonen	2,7	2,7	2,7	x	x	x	2,3	2,1	2,2

1) Bei den Arbeitslosenquoten werden die Vorjahreswerte ausgewiesen.

Die Differenzierung nach Rechtskreisen basiert auf anteiligen Quoten der Arbeitslosen in den beiden Rechtskreisen, d.h. die Basis ist jeweils gleich und in der Summe ergibt sich die Arbeitslosenquote insgesamt. Abweichungen in der Summe sind rundungsbedingt.

## Eckwerte des Arbeitsmarktes im Rechtskreis SGB II

Agentur für Arbeit Karlsruhe - Geschäftsstelle Bruchsal

Dezember 2009

Die Arbeitslosigkeit ist im Rechtskreis SGB II von November auf Dezember um 34 auf 1.322 Personen gestiegen. Das waren 295 Arbeitslose mehr als vor einem Jahr. Die anteilige SGB II-Arbeitslosenquote auf Basis aller zivilen Erwerbspersonen betrug im Dezember 2,1%; vor einem Jahr belief sie sich auf 1,6%.

Dabei meldeten sich 276 Personen (neu oder erneut) arbeitslos, 29 mehr als vor einem Jahr. Gleichzeitig beendeten 264 Personen ihre Arbeitslosigkeit, 10 weniger als vor einem Jahr. Seit Jahresbeginn gab es 3.382 Arbeitslosmeldungen, das ist ein Plus von 66 im Vergleich zum Vorjahreszeitraum; dem stehen 3.472 Abmeldungen von Arbeitslosen gegenüber (-366).

Merkmale	Dez 2009	Nov 2009	Okt 2009	Veränderung gegenüber					
				Vormonat		Vorjahresmonat <sup>1)</sup>			
						Dez 2008		Nov 2008	Okt 2008
				absolut	in %	absolut	in %	in %	in %
<b>Bestand an Arbeitssuchenden</b>									
Insgesamt	2.621	2.712	2.690	-91	-3,4	436	20,0	22,3	18,0
<b>Bestand an Arbeitslosen</b>									
Insgesamt	1.322	1.288	1.266	34	2,6	295	28,7	22,4	18,5
53,3% Männer	705	674	682	31	4,6	192	37,4	30,6	29,7
46,7% Frauen	617	614	584	3	0,5	103	20,0	14,6	7,7
9,3% 15 bis unter 25 Jahre	123	119	136	4	3,4	50	68,5	54,5	60,0
2,3% dar. 15 bis unter 20 Jahre	31	27	34	4	14,8	15	93,8	42,1	25,9
21,1% 50 bis unter 65 Jahre	279	261	253	18	6,9	38	15,8	7,0	2,8
9,7% dar. 55 bis unter 65 Jahre	128	120	119	8	6,7	6	4,9	-5,5	-6,3
25,0% Langzeitarbeitslose	330	320	316	10	3,1	26	8,6	1,9	-5,1
3,3% dar. 55 bis unter 65 Jahre	44	41	45	3	7,3	-9	-17,0	-26,8	-22,4
5,6% Schwerbehinderte	74	75	69	-1	-1,3	5	7,2	8,7	-10,4
26,6% Ausländer	351	356	331	-5	-1,4	70	24,9	17,9	9,6
<b>Zugang an Arbeitslosen</b>									
Insgesamt	276	273	284	3	1,1	29	11,7	0,7	-11,5
dar. aus Erwerbstätigkeit	87	89	78	-2	-2,2	13	17,6	-10,1	-24,3
aus Ausbildung/sonst. Maßnahme	36	45	56	-9	-20,0	5	16,1	50,0	19,1
15 bis unter 25 Jahre	35	31	43	4	12,9	3	9,4	-3,1	-8,5
55 bis unter 65 Jahre	23	22	22	1	4,5	4	21,1	-24,1	-21,4
seit Jahresbeginn	3.382	3.106	2.833	x	x	66	2,0	1,2	1,3
<b>Abgang an Arbeitslosen</b>									
Insgesamt	264	284	351	-20	-7,0	-10	-3,6	-11,0	-13,5
dar. in Erwerbstätigkeit	87	98	124	-11	-11,2	-3	-3,3	-3,9	-3,1
in Ausbildung/sonst. Maßnahme	29	29	61	-	-	-	-	-17,1	-21,8
15 bis unter 25 Jahre	31	47	70	-16	-34,0	-3	-8,8	17,5	-12,5
55 bis unter 65 Jahre	22	23	38	-1	-4,3	-5	-18,5	-34,3	90,0
seit Jahresbeginn	3.472	3.208	2.924	x	x	-366	-9,5	-10,0	-9,9
<b>Arbeitslosenquoten bezogen auf</b>									
alle zivilen Erwerbspersonen	2,1	2,0	2,0	x	x	x	1,6	1,7	1,7
Männer	2,0	2,0	2,0	x	x	x	1,5	1,5	1,5
Frauen	2,1	2,1	2,0	x	x	x	1,8	1,9	1,9
15 bis unter 25 Jahre	1,6	1,5	1,7	x	x	x	0,9	1,0	1,1
15 bis unter 20 Jahre	1,2	1,0	1,3	x	x	x	0,6	0,7	1,0
50 bis unter 65 Jahre	1,8	1,6	1,6	x	x	x	1,6	1,7	1,7
55 bis unter 65 Jahre	1,5	1,4	1,4	x	x	x	1,6	1,7	1,7
Ausländer	6,6	6,7	6,2	x	x	x	5,3	5,7	5,7
abhängige zivile Erwerbspersonen	2,3	2,3	2,2	x	x	x	1,8	1,9	1,9

1) Bei den Arbeitslosenquoten werden die Vorjahreswerte ausgewiesen.

Die Differenzierung nach Rechtskreisen basiert auf anteiligen Quoten der Arbeitslosen in den beiden Rechtskreisen, d.h. die Basis ist jeweils gleich und in der Summe ergibt sich die Arbeitslosenquote insgesamt. Abweichungen in der Summe sind rundungsbedingt.

**Eckwerte des Arbeitsmarktes**

 Agentur für Arbeit Karlsruhe - Geschäftsstelle Ettlingen  
 Dezember 2009

Die Arbeitslosigkeit ist von November auf Dezember um 19 auf 1.815 Personen gestiegen. Das waren 427 Arbeitslose mehr als vor einem Jahr. Die Arbeitslosenquote auf Basis aller zivilen Erwerbspersonen betrug im Dezember 4,0%; vor einem Jahr belief sie sich auf 3,1%. Dabei meldeten sich 512 Personen (neu oder erneut) arbeitslos, 80 mehr als vor einem Jahr und gleichzeitig beendeten 495 Personen ihre Arbeitslosigkeit (+142). Seit Jahresbeginn gab es insgesamt 5.925 Arbeitslosmeldungen, das ist ein Plus von 1.157 im Vergleich zum Vorjahreszeitraum; dem gegenüber stehen 5.478 Abmeldungen von Arbeitslosen (+405). Der Stellenbestand ist im Dezember um 9 Stellen auf 441 gestiegen; im Vergleich zum Vorjahresmonat gab es 196 Stellen weniger. Arbeitgeber meldeten im Dezember 109 neue Stellen, 31 weniger als vor einem Jahr. Seit Januar gingen 1.580 Stellen ein, gegenüber dem Vorjahreszeitraum ist das eine Abnahme von 706.

Merkmale	Dez 2009	Nov 2009	Okt 2009	Veränderung gegenüber						
				Vormonat		Vorjahresmonat <sup>1)</sup>				
						Dez 2008		Nov 2008	Okt 2008	
				absolut	in %	absolut	in %	in %	in %	
<b>Bestand an Arbeitssuchenden</b>										
Insgesamt	3.373	3.349	3.357	24	0,7	664	24,5	31,7	37,4	
<b>Bestand an Arbeitslosen</b>										
Insgesamt	1.815	1.796	1.837	19	1,1	427	30,8	37,7	40,6	
52,1% Männer	946	919	930	27	2,9	253	36,5	45,4	46,0	
47,9% Frauen	869	877	907	-8	-0,9	174	25,0	30,5	35,4	
8,7% 15 bis unter 25 Jahre	158	162	184	-4	-2,5	16	11,3	22,7	32,4	
1,1% dar. 15 bis unter 20 Jahre	20	21	22	-1	-4,8	-5	-20,0	-8,7	-18,5	
32,6% 50 bis unter 65 Jahre	591	566	588	25	4,4	134	29,3	24,4	32,4	
21,5% dar. 55 bis unter 65 Jahre	390	372	389	18	4,8	95	32,2	25,3	38,9	
17,9% Langzeitarbeitslose	324	326	319	-2	-0,6	44	15,7	6,9	1,6	
6,2% Schwerbehinderte	112	105	111	7	6,7	15	15,5	6,1	15,6	
17,4% Ausländer	316	326	338	-10	-3,1	62	24,4	32,5	38,0	
<b>Zugang an Arbeitslosen</b>										
Insgesamt	512	437	532	75	17,2	80	18,5	24,9	14,2	
dar. aus Erwerbstätigkeit	214	206	250	8	3,9	-2	-0,9	2,5	20,2	
aus Ausbildung/sonst. Maßnahme	165	97	135	68	70,1	89	117,1	110,9	14,4	
15 bis unter 25 Jahre	95	73	105	22	30,1	40	72,7	23,7	54,4	
55 bis unter 65 Jahre	59	45	58	14	31,1	11	22,9	-4,3	16,0	
seit Jahresbeginn	5.925	5.413	4.976	x	x	1.157	24,3	24,8	24,8	
<b>Abgang an Arbeitslosen</b>										
Insgesamt	495	472	592	23	4,9	142	40,2	31,5	19,1	
dar. in Erwerbstätigkeit	140	171	201	-31	-18,1	10	7,7	14,8	-0,5	
in Ausbildung/sonst. Maßnahme	163	129	193	34	26,4	97	147,0	126,3	46,2	
15 bis unter 25 Jahre	100	90	138	10	11,1	55	122,2	36,4	21,1	
55 bis unter 65 Jahre	44	63	52	-19	-30,2	-10	-18,5	90,9	13,0	
seit Jahresbeginn	5.478	4.983	4.511	x	x	405	8,0	5,6	3,4	
<b>Arbeitslosenquoten bezogen auf</b>										
alle zivilen Erwerbspersonen	4,0	4,0	4,1	x	x	x	3,1	2,9	2,9	
Männer	4,0	3,9	3,9	x	x	x	2,9	2,7	2,7	
Frauen	4,0	4,1	4,2	x	x	x	3,3	3,2	3,1	
15 bis unter 25 Jahre	3,2	3,3	3,7	x	x	x	2,9	2,7	2,9	
15 bis unter 20 Jahre	1,1	1,2	1,3	x	x	x	1,4	1,3	1,5	
50 bis unter 65 Jahre	4,8	4,6	4,7	x	x	x	3,9	3,9	3,8	
55 bis unter 65 Jahre	5,5	5,3	5,5	x	x	x	4,5	4,5	4,2	
Ausländer	9,3	9,6	9,9	x	x	x	7,3	7,0	7,0	
abhängige zivile Erwerbspersonen	4,5	4,5	4,6	x	x	x	3,5	3,2	3,3	
<b>Gemeldete Stellen</b>										
Zugang	109	166	118	-57	-34,3	-31	-22,1	-8,3	-34,8	
dar. ungefördert <sup>2)</sup>	109	166	118	-57	-34,3	-31	-22,1	-8,3	-33,3	
Zugang seit Jahresbeginn	1.580	1.471	1.305	x	x	-706	-30,9	-31,5	-33,6	
dar. ungefördert <sup>2)</sup>	1.487	1.378	1.212	x	x	-564	-27,5	-27,9	-29,9	
Bestand	441	432	401	9	2,1	-196	-30,8	-36,7	-44,5	
dar. ungefördert <sup>2)</sup>	272	262	230	10	3,8	-120	-30,6	-37,8	-46,3	

1) Bei den Arbeitslosenquoten werden die Vorjahreswerte ausgewiesen.

2) Ohne Stellen für ABM, AGH, PSA und BSI.

## Eckwerte des Arbeitsmarktes im Rechtskreis SGB III

Agentur für Arbeit Karlsruhe - Geschäftsstelle Ettlingen

Dezember 2009

Die Arbeitslosigkeit hat sich im Rechtskreis SGB III von November auf Dezember um 29 auf 1.094 Personen verringert. Das waren 282 Arbeitslose mehr als im Vorjahresmonat. Die anteilige SGB III-Arbeitslosenquote auf Basis aller zivilen Erwerbspersonen betrug im Dezember 2,4%; vor einem Jahr belief sie sich auf 1,8%.

Dabei meldeten sich 330 Personen (neu oder erneut) arbeitslos, 92 mehr als vor einem Jahr und gleichzeitig beendeten 340 Personen ihre Arbeitslosigkeit (+134). Seit Jahresbeginn gab es 4.031 Arbeitslosmeldungen, das ist ein Plus von 1.006 im Vergleich zum Vorjahreszeitraum; dem stehen 3.539 Abmeldungen von Arbeitslosen gegenüber (+492).

Merkmale	Dez 2009	Nov 2009	Okt 2009	Veränderung gegenüber					
				Vormonat		Vorjahresmonat <sup>1)</sup>			
						Dez 2008		Nov 2008	Okt 2008
				absolut	in %	absolut	in %	in %	in %
<b>Bestand an Arbeitssuchenden</b>									
Insgesamt	2.060	2.062	2.062	-2	-0,1	536	35,2	47,2	53,9
<b>Bestand an Arbeitslosen</b>									
Insgesamt	1.094	1.123	1.164	-29	-2,6	282	34,7	43,6	48,3
52,1% Männer	570	572	581	-2	-0,3	166	41,1	55,4	52,9
47,9% Frauen	524	551	583	-27	-4,9	116	28,4	33,1	44,0
10,2% 15 bis unter 25 Jahre	112	120	137	-8	-6,7	4	3,7	25,0	24,5
1,0% dar. 15 bis unter 20 Jahre	11	14	14	-3	-21,4	-6	-35,3	27,3	-6,7
37,5% 50 bis unter 65 Jahre	410	404	422	6	1,5	125	43,9	36,9	47,6
26,6% dar. 55 bis unter 65 Jahre	291	286	297	5	1,7	86	42,0	32,4	44,9
11,2% Langzeitarbeitslose	123	129	128	-6	-4,7	20	19,4	9,3	11,3
8,9% dar. 55 bis unter 65 Jahre	97	98	97	-1	-1,0	24	32,9	18,1	18,3
6,5% Schwerbehinderte	71	68	78	3	4,4	12	20,3	11,5	34,5
13,0% Ausländer	142	158	172	-16	-10,1	14	10,9	19,7	29,3
<b>Zugang an Arbeitslosen</b>									
Insgesamt	330	303	353	27	8,9	92	38,7	35,9	13,9
dar. aus Erwerbstätigkeit	156	163	196	-7	-4,3	-5	-3,1	7,2	21,7
aus Ausbildung/sonst. Maßnahme	118	86	98	32	37,2	82	227,8	168,8	15,3
15 bis unter 25 Jahre	70	54	65	16	29,6	34	94,4	54,3	22,6
55 bis unter 65 Jahre	41	30	46	11	36,7	12	41,4	-16,7	31,4
seit Jahresbeginn	4.031	3.701	3.398	x	x	1.006	33,3	32,8	32,5
<b>Abgang an Arbeitslosen</b>									
Insgesamt	340	331	392	9	2,7	134	65,0	56,1	21,7
dar. in Erwerbstätigkeit	105	124	147	-19	-15,3	36	52,2	27,8	6,5
in Ausbildung/sonst. Maßnahme	134	118	155	16	13,6	80	148,1	247,1	74,2
15 bis unter 25 Jahre	79	68	98	11	16,2	52	192,6	44,7	27,3
55 bis unter 65 Jahre	35	41	37	-6	-14,6	-5	-12,5	51,9	12,1
seit Jahresbeginn	3.539	3.199	2.868	x	x	492	16,1	12,6	9,1
<b>Arbeitslosenquoten bezogen auf</b>									
alle zivilen Erwerbspersonen	2,4	2,5	2,6	x	x	x	1,8	1,7	1,7
Männer	2,4	2,4	2,4	x	x	x	1,7	1,5	1,6
Frauen	2,4	2,6	2,7	x	x	x	1,9	1,9	1,9
15 bis unter 25 Jahre	2,3	2,4	2,8	x	x	x	2,2	2,0	2,3
15 bis unter 20 Jahre	0,6	0,8	0,8	x	x	x	1,0	0,6	0,9
50 bis unter 65 Jahre	3,3	3,3	3,4	x	x	x	2,4	2,5	2,4
55 bis unter 65 Jahre	4,1	4,1	4,2	x	x	x	3,1	3,3	3,1
Ausländer	4,2	4,6	5,1	x	x	x	3,7	3,8	3,8
abhängige zivile Erwerbspersonen	2,7	2,8	2,9	x	x	x	2,0	1,9	2,0

1) Bei den Arbeitslosenquoten werden die Vorjahreswerte ausgewiesen.

Die Differenzierung nach Rechtskreisen basiert auf anteiligen Quoten der Arbeitslosen in den beiden Rechtskreisen, d.h. die Basis ist jeweils gleich und in der Summe ergibt sich die Arbeitslosenquote insgesamt. Abweichungen in der Summe sind rundungsbedingt.



## Eckwerte des Arbeitsmarktes im Rechtskreis SGB II

Agentur für Arbeit Karlsruhe - Geschäftsstelle Ettlingen

Dezember 2009

Die Arbeitslosigkeit ist im Rechtskreis SGB II von November auf Dezember um 48 auf 721 Personen gestiegen. Das waren 145 Arbeitslose mehr als vor einem Jahr. Die anteilige SGB II-Arbeitslosenquote auf Basis aller zivilen Erwerbspersonen betrug im Dezember 1,6%; vor einem Jahr belief sie sich auf 1,3%.

Dabei meldeten sich 182 Personen (neu oder erneut) arbeitslos, 12 weniger als vor einem Jahr. Gleichzeitig beendeten 155 Personen ihre Arbeitslosigkeit, 8 mehr als vor einem Jahr. Seit Jahresbeginn gab es 1.894 Arbeitslosmeldungen, das ist ein Plus von 151 im Vergleich zum Vorjahreszeitraum; dem stehen 1.939 Abmeldungen von Arbeitslosen gegenüber (-87).

Merkmale	Dez 2009	Nov 2009	Okt 2009	Veränderung gegenüber						
				Vormonat		Vorjahresmonat <sup>1)</sup>				
						Dez 2008		Nov 2008		Okt 2008
				absolut	in %	absolut	in %	in %	in %	
<b>Bestand an Arbeitssuchenden</b>										
Insgesamt	1.313	1.287	1.295	26	2,0	128	10,8	12,7	17,3	
<b>Bestand an Arbeitslosen</b>										
Insgesamt	721	673	673	48	7,1	145	25,2	28,9	28,9	
52,1% Männer	376	347	349	29	8,4	87	30,1	31,4	35,8	
47,9% Frauen	345	326	324	19	5,8	58	20,2	26,4	22,3	
6,4% 15 bis unter 25 Jahre	46	42	47	4	9,5	12	35,3	16,7	62,1	
1,2% dar. 15 bis unter 20 Jahre	9	7	8	2	28,6	1	12,5	-41,7	-33,3	
25,1% 50 bis unter 65 Jahre	181	162	166	19	11,7	9	5,2	1,3	5,1	
13,7% dar. 55 bis unter 65 Jahre	99	86	92	13	15,1	9	10,0	6,2	22,7	
27,9% Langzeitarbeitslose	201	197	191	4	2,0	24	13,6	5,3	-4,0	
5,4% dar. 55 bis unter 65 Jahre	39	35	42	4	11,4	2	5,4	-10,3	20,0	
5,7% Schwerbehinderte	41	37	33	4	10,8	3	7,9	-2,6	-13,2	
24,1% Ausländer	174	168	166	6	3,6	48	38,1	47,4	48,2	
<b>Zugang an Arbeitslosen</b>										
Insgesamt	182	134	179	48	35,8	-12	-6,2	5,5	14,7	
dar. aus Erwerbstätigkeit	58	43	54	15	34,9	3	5,5	-12,2	14,9	
aus Ausbildung/sonst. Maßnahme	47	11	37	36	x	7	17,5	-21,4	12,1	
15 bis unter 25 Jahre	25	19	40	6	31,6	6	31,6	-20,8	166,7	
55 bis unter 65 Jahre	18	15	12	3	20,0	-1	-5,3	36,4	-20,0	
seit Jahresbeginn	1.894	1.712	1.578	x	x	151	8,7	10,5	11,0	
<b>Abgang an Arbeitslosen</b>										
Insgesamt	155	141	200	14	9,9	8	5,4	-4,1	14,3	
dar. in Erwerbstätigkeit	35	47	54	-12	-25,5	-26	-42,6	-9,6	-15,6	
in Ausbildung/sonst. Maßnahme	29	11	38	18	163,6	17	141,7	-52,2	-11,6	
15 bis unter 25 Jahre	21	22	40	-1	-4,5	3	16,7	15,8	8,1	
55 bis unter 65 Jahre	9	22	15	-13	-59,1	-5	-35,7	x	15,4	
seit Jahresbeginn	1.939	1.784	1.643	x	x	-87	-4,3	-5,1	-5,1	
<b>Arbeitslosenquoten bezogen auf</b>										
alle zivilen Erwerbspersonen	1,6	1,5	1,5	x	x	x	1,3	1,2	1,2	
Männer	1,6	1,5	1,5	x	x	x	1,2	1,1	1,1	
Frauen	1,6	1,5	1,5	x	x	x	1,3	1,2	1,2	
15 bis unter 25 Jahre	0,9	0,8	1,0	x	x	x	0,7	0,7	0,6	
15 bis unter 20 Jahre	0,5	0,4	0,5	x	x	x	0,5	0,7	0,7	
50 bis unter 65 Jahre	1,5	1,3	1,3	x	x	x	1,5	1,4	1,3	
55 bis unter 65 Jahre	1,4	1,2	1,3	x	x	x	1,4	1,2	1,1	
Ausländer	5,1	4,9	4,9	x	x	x	3,6	3,3	3,2	
abhängige zivile Erwerbspersonen	1,8	1,7	1,7	x	x	x	1,4	1,3	1,3	

1) Bei den Arbeitslosenquoten werden die Vorjahreswerte ausgewiesen.

Die Differenzierung nach Rechtskreisen basiert auf anteiligen Quoten der Arbeitslosen in den beiden Rechtskreisen, d.h. die Basis ist jeweils gleich und in der Summe ergibt sich die Arbeitslosenquote insgesamt. Abweichungen in der Summe sind rundungsbedingt.

**Eckwerte des Arbeitsmarktes**

 Agentur für Arbeit Karlsruhe - Geschäftsstelle Waghäusel  
 Dezember 2009

Die Arbeitslosigkeit hat sich von November auf Dezember um 28 auf 1.340 Personen verringert. Das waren 209 Arbeitslose mehr als vor einem Jahr. Die Arbeitslosenquote auf Basis aller zivilen Erwerbspersonen betrug im Dezember 4,1%; vor einem Jahr belief sie sich auf 3,5%. Dabei meldeten sich 370 Personen (neu oder erneut) arbeitslos, 7 mehr als vor einem Jahr und gleichzeitig beendeten 398 Personen ihre Arbeitslosigkeit (+55). Seit Jahresbeginn gab es insgesamt 4.820 Arbeitslosmeldungen, das ist ein Plus von 534 im Vergleich zum Vorjahreszeitraum; dem gegenüber stehen 4.622 Abmeldungen von Arbeitslosen (-104).

Der Stellenbestand ist im Dezember um 25 Stellen auf 322 gestiegen; im Vergleich zum Vorjahresmonat gab es 2 Stellen mehr. Arbeitgeber meldeten im Dezember 104 neue Stellen, 49 mehr als vor einem Jahr. Seit Januar gingen 948 Stellen ein, gegenüber dem Vorjahreszeitraum ist das eine Abnahme von 235.

Merkmale	Dez 2009	Nov 2009	Okt 2009	Veränderung gegenüber						
				Vormonat		Vorjahresmonat <sup>1)</sup>				
						Dez 2008		Nov 2008	Okt 2008	
				absolut	in %	absolut	in %	in %	in %	
<b>Bestand an Arbeitssuchenden</b>										
Insgesamt	2.594	2.617	2.597	-23	-0,9	322	14,2	15,2	15,9	
<b>Bestand an Arbeitslosen</b>										
Insgesamt	1.340	1.368	1.398	-28	-2,0	209	18,5	22,4	24,5	
51,4% Männer	689	710	713	-21	-3,0	137	24,8	33,7	35,3	
48,6% Frauen	651	658	685	-7	-1,1	72	12,4	12,1	14,9	
9,9% 15 bis unter 25 Jahre	132	165	173	-33	-20,0	23	21,1	37,5	30,1	
2,2% dar. 15 bis unter 20 Jahre	29	26	29	3	11,5	13	81,3	13,0	-3,3	
28,7% 50 bis unter 65 Jahre	384	400	390	-16	-4,0	81	26,7	27,4	22,3	
17,0% dar. 55 bis unter 65 Jahre	228	251	246	-23	-9,2	48	26,7	37,9	28,8	
24,0% Langzeitarbeitslose	321	302	305	19	6,3	51	18,9	5,6	-2,6	
7,9% Schwerbehinderte	106	106	108	-	-	-8	-7,0	-7,0	-0,9	
17,8% Ausländer	238	240	245	-2	-0,8	29	13,9	11,6	13,4	
<b>Zugang an Arbeitslosen</b>										
Insgesamt	370	362	383	8	2,2	7	1,9	11,7	0,3	
dar. aus Erwerbstätigkeit	141	129	170	12	9,3	-11	-7,2	2,4	15,6	
aus Ausbildung/sonst. Maßnahme	94	108	85	-14	-13,0	15	19,0	54,3	11,8	
15 bis unter 25 Jahre	77	74	93	3	4,1	12	18,5	42,3	47,6	
55 bis unter 65 Jahre	27	39	34	-12	-30,8	-10	-27,0	-	-15,0	
seit Jahresbeginn	4.820	4.450	4.088	x	x	534	12,5	13,4	13,6	
<b>Abgang an Arbeitslosen</b>										
Insgesamt	398	396	517	2	0,5	55	16,0	20,7	1,8	
dar. in Erwerbstätigkeit	110	125	150	-15	-12,0	6	5,8	13,6	0,7	
in Ausbildung/sonst. Maßnahme	101	92	169	9	9,8	36	55,4	41,5	9,0	
15 bis unter 25 Jahre	109	81	144	28	34,6	36	49,3	30,6	28,6	
55 bis unter 65 Jahre	50	34	41	16	47,1	11	28,2	-30,6	-12,8	
seit Jahresbeginn	4.622	4.224	3.828	x	x	-104	-2,2	-3,6	-5,6	
<b>Arbeitslosenquoten bezogen auf</b>										
alle zivilen Erwerbspersonen	4,1	4,2	4,3	x	x	x	3,5	3,5	3,5	
Männer	3,9	4,0	4,0	x	x	x	3,1	3,0	3,0	
Frauen	4,5	4,5	4,7	x	x	x	4,0	4,0	4,1	
15 bis unter 25 Jahre	3,2	4,0	4,2	x	x	x	2,6	2,9	3,2	
15 bis unter 20 Jahre	2,1	1,9	2,1	x	x	x	1,1	1,6	2,1	
50 bis unter 65 Jahre	4,6	4,8	4,7	x	x	x	3,9	4,0	4,1	
55 bis unter 65 Jahre	5,3	5,8	5,7	x	x	x	4,5	4,5	4,7	
Ausländer	10,3	10,4	10,6	x	x	x	9,2	9,5	9,5	
abhängige zivile Erwerbspersonen	4,6	4,7	4,8	x	x	x	3,9	3,9	3,9	
<b>Gemeldete Stellen</b>										
Zugang	104	90	99	14	15,6	49	89,1	1,1	-1,0	
dar. ungefördert <sup>2)</sup>	68	90	96	-22	-24,4	13	23,6	13,9	20,0	
Zugang seit Jahresbeginn	948	844	754	x	x	-235	-19,9	-25,2	-27,4	
dar. ungefördert <sup>2)</sup>	906	838	748	x	x	-216	-19,3	-21,5	-24,3	
Bestand	322	297	299	25	8,4	2	0,6	-18,6	-19,8	
dar. ungefördert <sup>2)</sup>	166	171	172	-5	-2,9	-6	-3,5	-20,1	-22,5	

1) Bei den Arbeitslosenquoten werden die Vorjahreswerte ausgewiesen.

2) Ohne Stellen für ABM, AGH, PSA und BSI.

## Eckwerte des Arbeitsmarktes im Rechtskreis SGB III

Agentur für Arbeit Karlsruhe - Geschäftsstelle Waghäusel

Dezember 2009

Die Arbeitslosigkeit hat sich im Rechtskreis SGB III von November auf Dezember um 6 auf 771 Personen verringert. Das waren 189 Arbeitslose mehr als im Vorjahresmonat. Die anteilige SGB III-Arbeitslosenquote auf Basis aller zivilen Erwerbspersonen betrug im Dezember 2,4%; vor einem Jahr belief sie sich auf 1,8%.

Dabei meldeten sich 248 Personen (neu oder erneut) arbeitslos, 46 mehr als vor einem Jahr und gleichzeitig beendeten 254 Personen ihre Arbeitslosigkeit (+73). Seit Jahresbeginn gab es 3.216 Arbeitslosmeldungen, das ist ein Plus von 535 im Vergleich zum Vorjahreszeitraum; dem stehen 2.936 Abmeldungen von Arbeitslosen gegenüber (+42).

Merkmale	Dez 2009	Nov 2009	Okt 2009	Veränderung gegenüber					
				Vormonat		Vorjahresmonat <sup>1)</sup>			
						Dez 2008		Nov 2008	
				absolut	in %	absolut	in %	in %	in %
<b>Bestand an Arbeitsuchenden</b>									
Insgesamt	1.544	1.522	1.488	22	1,4	341	28,3	31,4	34,3
<b>Bestand an Arbeitslosen</b>									
Insgesamt	771	777	772	-6	-0,8	189	32,5	36,3	35,9
54,2% Männer	418	435	428	-17	-3,9	118	39,3	58,8	61,5
45,8% Frauen	353	342	344	11	3,2	71	25,2	15,5	13,5
12,5% 15 bis unter 25 Jahre	96	128	128	-32	-25,0	19	24,7	62,0	39,1
1,9% dar. 15 bis unter 20 Jahre	15	14	14	1	7,1	8	114,3	75,0	16,7
34,5% 50 bis unter 65 Jahre	266	268	259	-2	-0,7	76	40,0	38,1	25,1
23,5% dar. 55 bis unter 65 Jahre	181	189	184	-8	-4,2	54	42,5	51,2	37,3
13,1% Langzeitarbeitslose	101	96	89	5	5,2	33	48,5	39,1	15,6
8,8% dar. 55 bis unter 65 Jahre	68	66	62	2	3,0	34	100,0	94,1	87,9
8,4% Schwerbehinderte	65	62	63	3	4,8	3	4,8	1,6	3,3
13,2% Ausländer	102	102	91	-	-	24	30,8	39,7	26,4
<b>Zugang an Arbeitslosen</b>									
Insgesamt	248	256	257	-8	-3,1	46	22,8	32,6	12,7
dar. aus Erwerbstätigkeit	110	103	141	7	6,8	3	2,8	14,4	31,8
aus Ausbildung/sonst. Maßnahme	75	94	65	-19	-20,2	17	29,3	74,1	16,1
15 bis unter 25 Jahre	61	60	74	1	1,7	17	38,6	81,8	76,2
55 bis unter 65 Jahre	20	30	28	-10	-33,3	-6	-23,1	7,1	-9,7
seit Jahresbeginn	3.216	2.968	2.712	x	x	535	20,0	19,7	18,6
<b>Abgang an Arbeitslosen</b>									
Insgesamt	254	251	328	3	1,2	73	40,3	36,4	5,8
dar. in Erwerbstätigkeit	78	89	104	-11	-12,4	16	25,8	27,1	6,1
in Ausbildung/sonst. Maßnahme	94	80	133	14	17,5	51	118,6	70,2	15,7
15 bis unter 25 Jahre	93	60	118	33	55,0	50	116,3	42,9	53,2
55 bis unter 65 Jahre	28	25	28	3	12,0	3	12,0	-30,6	-
seit Jahresbeginn	2.936	2.682	2.431	x	x	42	1,5	-1,1	-3,9
<b>Arbeitslosenquoten bezogen auf</b>									
alle zivilen Erwerbspersonen	2,4	2,4	2,4	x	x	x	1,8	1,8	1,8
Männer	2,4	2,4	2,4	x	x	x	1,7	1,6	1,5
Frauen	2,4	2,3	2,4	x	x	x	1,9	2,0	2,1
15 bis unter 25 Jahre	2,4	3,1	3,1	x	x	x	1,8	1,9	2,2
15 bis unter 20 Jahre	1,1	1,0	1,0	x	x	x	0,5	0,6	0,8
50 bis unter 65 Jahre	3,2	3,2	3,1	x	x	x	2,4	2,5	2,6
55 bis unter 65 Jahre	4,2	4,4	4,3	x	x	x	3,2	3,1	3,3
Ausländer	4,4	4,4	3,9	x	x	x	3,4	3,2	3,2
abhängige zivile Erwerbspersonen	2,7	2,7	2,7	x	x	x	2,0	2,0	2,0

1) Bei den Arbeitslosenquoten werden die Vorjahreswerte ausgewiesen.

Die Differenzierung nach Rechtskreisen basiert auf anteiligen Quoten der Arbeitslosen in den beiden Rechtskreisen, d.h. die Basis ist jeweils gleich und in der Summe ergibt sich die Arbeitslosenquote insgesamt. Abweichungen in der Summe sind rundungsbedingt.

## Eckwerte des Arbeitsmarktes im Rechtskreis SGB II

Agentur für Arbeit Karlsruhe - Geschäftsstelle Waghäusel

Dezember 2009

Die Arbeitslosigkeit hat sich im Rechtskreis SGB II von November auf Dezember um 22 auf 569 Personen verringert. Das waren 20 Arbeitslose mehr als vor einem Jahr. Die anteilige SGB II-Arbeitslosenquote auf Basis aller zivilen Erwerbspersonen betrug im Dezember 1,8%; vor einem Jahr belief sie sich auf 1,7%.

Dabei meldeten sich 122 Personen (neu oder erneut) arbeitslos, 39 weniger als vor einem Jahr. Gleichzeitig beendeten 144 Personen ihre Arbeitslosigkeit, 18 weniger als vor einem Jahr. Seit Jahresbeginn gab es 1.604 Arbeitslosmeldungen, die Veränderung zum Vorjahreszeitraum ist nur gering (-1); dem stehen 1.686 Abmeldungen von Arbeitslosen gegenüber (-146).

Merkmale	Dez 2009	Nov 2009	Okt 2009	Veränderung gegenüber					
				Vormonat		Vorjahresmonat <sup>1)</sup>			
						Dez 2008		Nov 2008	Okt 2008
				absolut	in %	absolut	in %	in %	in %
<b>Bestand an Arbeitsuchenden</b>									
Insgesamt	1.050	1.095	1.109	-45	-4,1	-19	-1,8	-1,6	-2,1
<b>Bestand an Arbeitslosen</b>									
Insgesamt	569	591	626	-22	-3,7	20	3,6	7,8	12,8
47,6% Männer	271	275	285	-4	-1,5	19	7,5	7,0	8,8
52,4% Frauen	298	316	341	-18	-5,7	1	0,3	8,6	16,4
6,3% 15 bis unter 25 Jahre	36	37	45	-1	-2,7	4	12,5	-9,8	9,8
2,5% dar. 15 bis unter 20 Jahre	14	12	15	2	16,7	5	55,6	-20,0	-16,7
20,7% 50 bis unter 65 Jahre	118	132	131	-14	-10,6	5	4,4	10,0	17,0
8,3% dar. 55 bis unter 65 Jahre	47	62	62	-15	-24,2	-6	-11,3	8,8	8,8
38,7% Langzeitarbeitslose	220	206	216	14	6,8	18	8,9	-5,1	-8,5
3,5% dar. 55 bis unter 65 Jahre	20	21	18	-1	-4,8	-6	-23,1	-19,2	-37,9
7,2% Schwerbehinderte	41	44	45	-3	-6,8	-11	-21,2	-17,0	-6,3
23,9% Ausländer	136	138	154	-2	-1,4	5	3,8	-2,8	6,9
<b>Zugang an Arbeitslosen</b>									
Insgesamt	122	106	126	16	15,1	-39	-24,2	-19,1	-18,2
dar. aus Erwerbstätigkeit	31	26	29	5	19,2	-14	-31,1	-27,8	-27,5
aus Ausbildung/sonst. Maßnahme	19	14	20	5	35,7	-2	-9,5	-12,5	-
15 bis unter 25 Jahre	16	14	19	2	14,3	-5	-23,8	-26,3	-9,5
55 bis unter 65 Jahre	7	9	6	-2	-22,2	-4	-36,4	-18,2	-33,3
seit Jahresbeginn	1.604	1.482	1.376	x	x	-1	-0,1	2,6	4,8
<b>Abgang an Arbeitslosen</b>									
Insgesamt	144	145	189	-1	-0,7	-18	-11,1	0,7	-4,5
dar. in Erwerbstätigkeit	32	36	46	-4	-11,1	-10	-23,8	-10,0	-9,8
in Ausbildung/sonst. Maßnahme	7	12	36	-5	-41,7	-15	-68,2	-33,3	-10,0
15 bis unter 25 Jahre	16	21	26	-5	-23,8	-14	-46,7	5,0	-25,7
55 bis unter 65 Jahre	22	9	13	13	144,4	8	57,1	-30,8	-31,6
seit Jahresbeginn	1.686	1.542	1.397	x	x	-146	-8,0	-7,7	-8,5
<b>Arbeitslosenquoten bezogen auf</b>									
alle zivilen Erwerbspersonen	1,8	1,8	1,9	x	x	x	1,7	1,7	1,7
Männer	1,5	1,5	1,6	x	x	x	1,4	1,5	1,5
Frauen	2,0	2,2	2,3	x	x	x	2,0	2,0	2,0
15 bis unter 25 Jahre	0,9	0,9	1,1	x	x	x	0,8	1,0	1,0
15 bis unter 20 Jahre	1,0	0,9	1,1	x	x	x	0,6	1,0	1,3
50 bis unter 65 Jahre	1,4	1,6	1,6	x	x	x	1,4	1,5	1,4
55 bis unter 65 Jahre	1,1	1,4	1,4	x	x	x	1,3	1,4	1,4
Ausländer	5,9	6,0	6,7	x	x	x	5,8	6,3	6,4
abhängige zivile Erwerbspersonen	2,0	2,0	2,2	x	x	x	1,9	1,9	1,9

1) Bei den Arbeitslosenquoten werden die Vorjahreswerte ausgewiesen.

Die Differenzierung nach Rechtskreisen basiert auf anteiligen Quoten der Arbeitslosen in den beiden Rechtskreisen, d.h. die Basis ist jeweils gleich und in der Summe ergibt sich die Arbeitslosenquote insgesamt. Abweichungen in der Summe sind rundungsbedingt.