

# Arbeitsmarkt in Zahlen

Sperrfrist: 05.01.2010, 09:55 Uhr



**Arbeitsmarktreport  
Arbeitsagentur Offenburg  
Dezember 2009**



**Bundesagentur für Arbeit**  
Statistik



## Impressum

**Reihe:** Arbeitsmarkt in Zahlen  
**Titel:** Arbeitsmarktreport  
**Region:** Agentur für Arbeit Offenburg  
**Berichtsmonat:** Dezember 2009  
**Periodizität:** monatlich  
**Hinweise:** Sperrfrist: 05.01.2010, 09:55 Uhr

**Nächster  
Veröffentlichungstermin:** 28.01.2010

**Herausgeber:** Bundesagentur für Arbeit  
Statistik

**Rückfragen an:** Statistik-Service Südwest  
Saonstr. 2-4  
60528 Frankfurt a. M.

**E-Mail:** [Statistik-Service-Suedwest@arbeitsagentur.de](mailto:Statistik-Service-Suedwest@arbeitsagentur.de)

**Hotline:** Tel.: 01801 78722 60 \*

**Fax:** Fax: 01801 78722 61 \*

\*) 3,9 Cent je Minute aus dem Festnetz der Deutschen Telekom. Bei Anrufen aus Mobilfunknetzen gelten davon abweichende Preise.  
Ab 01.03.2010 gilt: Mobilfunkpreise höchstens 42 ct / min.

## Weiterführende statistische Informationen

**Internet:** <http://statistik.arbeitsagentur.de>  
Statistik nach Themen  
<http://www.pub.arbeitsagentur.de/hst/services/statistik/interim/statistik-themen/index.shtml>  
Aktuelle Daten

**Zitierhinweis:** Statistik der Bundesagentur für Arbeit  
Arbeitsmarkt in Zahlen, Arbeitsmarktreport, Nürnberg, Dezember 2009.

© Statistik der Bundesagentur für Arbeit

Der Inhalt unterliegt urheberrechtlichem Schutz.

Für nichtgewerbliche Zwecke sind Vervielfältigung und unentgeltliche Verbreitung, auch auszugsweise, mit genauer Quellenangabe gestattet.

Die Verbreitung, auch auszugsweise, über elektronische Systeme/Datenträger bedarf der vorherigen Zustimmung.

Alle übrigen Rechte vorbehalten.

## Abkürzungen und Zeichenerklärung

AA	Agentur für Arbeit
ABM	Arbeitsbeschaffungsmaßnahmen
AGH	Arbeitsgelegenheiten
BA	Bundesagentur für Arbeit
BSI	Beschäftigung schaffende Infrastrukturmaßnahmen
dar.	darunter
dav.	davon
GSt	Geschäftsstelle
HA	Hauptagentur
IT	Informationstechnologie
PSA	Personal-Service-Agentur
SGB	Sozialgesetzbuch
zkT	zugelassene kommunale Träger
I	insgesamt
M	Männer
F	Frauen
MD	Monatsdurchschnitt
ME	Monatsende
MS	Monatssumme
MM	Monatsmitte
MA	Monatsanfang
JA	Jahresanfang
JD	Jahresdurchschnitt
JE	Jahresende
JS	Jahressumme
r	berichtigte Zahl
s	geschätzte Zahl
u	unzuverlässige oder ungewisse Daten
0	mehr als nichts, aber weniger als die Hälfte der kleinsten Einheit, die in der Tabelle zur Darstellung gebracht werden kann
-	nichts vorhanden
.	kein Nachweis vorhanden
...	Angaben fallen später an
*	Zahlenwerte kleiner 3 und korrespondierende Werte werden aus Datenschutzgründen nicht ausgewiesen
x	Nachweis nicht sinnvoll

Abweichungen in den Summen ergeben sich durch Runden der Zahlen.



## Inhaltsverzeichnis

### Arbeitsmarktreport

Agentur für Arbeit Offenburg

Dezember 2009

	<b>Seite</b>
Eckwerte des Arbeitsmarktes	<a href="#">5</a>
Eckwerte des Arbeitsmarktes im Rechtskreis SGB III	<a href="#">6</a>
Eckwerte des Arbeitsmarktes im Rechtskreis SGB II	<a href="#">7</a>
Bestand an Arbeitslosen nach Rechtskreisen	<a href="#">8</a>
Bestand an Arbeitslosen nach Personengruppen	<a href="#">9</a>
Zugang in und Abgang aus Arbeitslosigkeit	<a href="#">10</a>
Gemeldete Stellen	<a href="#">11</a>
Arbeitsmarktpolitische Maßnahmen	<a href="#">12</a>
Der Arbeitsmarkt in den Dienststellen des Agenturbezirks	<a href="#">13</a>
Hauptagentur Offenburg	<a href="#">14</a>
Geschäftsstelle Achern	<a href="#">17</a>
Geschäftsstelle Hausach	<a href="#">20</a>
Geschäftsstelle Kehl	<a href="#">23</a>
Geschäftsstelle Lahr	<a href="#">26</a>
Geschäftsstelle Oberkirch	<a href="#">29</a>

**Eckwerte des Arbeitsmarktes**

 Agentur für Arbeit Offenburg  
 Dezember 2009

Merkmale	Dez 2009	Nov 2009	Okt 2009	Veränderung gegenüber					
				Vormonat		Vorjahresmonat <sup>1)</sup>			
						Dez 2008		Nov 2008	Okt 2008
				absolut	in %	absolut	in %	in %	in %
<b>Bestand an Arbeitssuchenden</b>									
Insgesamt	x	x	x	x	x	x	x	x	x
<b>Bestand an Arbeitslosen</b>									
Insgesamt	11.064	10.107	10.426	957	9,5	2.539	29,8	27,3	34,6
53,6% Männer	5.933	5.419	5.613	514	9,5	1.598	36,9	40,1	49,4
46,4% Frauen	5.131	4.688	4.813	443	9,4	941	22,5	15,2	20,7
10,1% 15 bis unter 25 Jahre	1.122	1.081	1.171	41	3,8	272	32,0	40,8	44,9
1,3% dar. 15 bis unter 20 Jahre	139	152	182	-13	-8,6	-26	-15,8	-0,7	13,0
29,3% 50 bis unter 65 Jahre	3.237	3.024	3.041	213	7,0	639	24,6	21,9	25,6
17,5% dar. 55 bis unter 65 Jahre	1.941	1.851	1.846	90	4,9	420	27,6	27,2	28,8
x Langzeitarbeitslose	x	x	x	x	x	x	x	x	x
4,4% Schwerbehinderte	491	450	446	41	9,1	112	29,6	23,6	28,9
16,4% Ausländer	1.819	1.644	1.706	175	10,6	333	22,4	18,4	28,4
<b>Zugang an Arbeitslosen</b>									
Insgesamt	3.699	2.458	2.423	1.241	50,5	1.082	41,3	5,7	-1,4
dar. aus Erwerbstätigkeit	1.029	1.096	1.050	-67	-6,1	-250	-19,5	-4,3	8,0
aus Ausbildung/sonst. Maßnahme	1.078	531	564	547	103,0	545	102,3	18,0	-1,9
15 bis unter 25 Jahre	551	451	513	100	22,2	79	16,7	9,7	4,3
55 bis unter 65 Jahre	437	308	261	129	41,9	178	68,7	36,3	0,4
seit Jahresbeginn	34.783	31.084	28.626	x	x	7.918	29,5	28,2	30,6
<b>Abgang an Arbeitslosen</b>									
Insgesamt	2.612	2.703	3.036	-91	-3,4	611	30,5	32,8	14,4
dar. in Erwerbstätigkeit	849	893	1.052	-44	-4,9	196	30,0	20,7	11,9
in Ausbildung/sonst. Maßnahme	717	820	1.032	-103	-12,6	257	55,9	63,7	44,9
15 bis unter 25 Jahre	478	514	743	-36	-7,0	109	29,5	20,7	33,2
55 bis unter 65 Jahre	351	313	321	38	12,1	152	76,4	49,0	27,9
seit Jahresbeginn	31.085	28.473	25.770	x	x	4.866	18,6	17,6	16,2
<b>Arbeitslosenquoten bezogen auf</b>									
alle zivilen Erwerbspersonen	4,9	4,5	4,6	x	x	x	3,8	3,5	3,4
dar. Männer	4,9	4,5	4,6	x	x	x	3,6	3,2	3,1
Frauen	4,9	4,4	4,5	x	x	x	4,0	3,9	3,8
15 bis unter 25 Jahre	3,7	3,6	3,9	x	x	x	2,9	2,6	2,7
15 bis unter 20 Jahre	1,2	1,4	1,6	x	x	x	1,5	1,4	1,5
50 bis unter 65 Jahre	5,6	5,2	5,2	x	x	x	4,8	4,6	4,5
55 bis unter 65 Jahre	6,2	6,0	5,9	x	x	x	5,3	5,1	5,0
Ausländer	14,5	13,1	13,6	x	x	x	11,9	11,1	10,6
abhängige zivile Erwerbspersonen	5,5	5,0	5,2	x	x	x	4,2	4,0	3,9
<b>Leistungsempfänger</b>									
Arbeitslosengeld <sup>2)</sup>	5.719	5.577	5.563	142	2,5	1.791	45,6	64,3	73,8
<b>Gemeldete Stellen</b>									
Zugang	561	675	612	-114	-16,9	44	8,5	21,6	-8,7
dar. ungefördert <sup>3)</sup>	561	675	612	-114	-16,9	44	8,5	21,6	-8,7
Zugang seit Jahresbeginn	7.456	6.895	6.220	x	x	-1.412	-15,9	-17,4	-20,2
dar. ungefördert <sup>3)</sup>	7.456	6.895	6.220	x	x	-1.411	-15,9	-17,4	-20,2
Bestand	1.285	1.264	1.142	21	1,7	-118	-8,4	-23,3	-34,6
dar. ungefördert <sup>3)</sup>	1.285	1.264	1.142	21	1,7	-118	-8,4	-23,3	-34,2

1) Bei den Arbeitslosenquoten werden die Vorjahreswerte ausgewiesen.

2) Vorläufige, hochgerechnete Werte für November 2009 und Dezember 2009; ohne Arbeitslosengeld bei Weiterbildung.

3) Ohne Stellen für ABM, AGH, PSA und BSI.

**Eckwerte des Arbeitsmarktes im Rechtskreis SGB III**

 Agentur für Arbeit Offenburg  
 Dezember 2009

Merkmale	Dez 2009	Nov 2009	Okt 2009	Veränderung gegenüber					
				Vormonat		Vorjahresmonat <sup>1)</sup>			
						Dez 2008		Nov 2008	Okt 2008
				absolut	in %	absolut	in %	in %	in %
<b>Bestand an Arbeitssuchenden</b>									
Insgesamt	11.010	10.984	11.007	26	0,2	2.334	26,9	39,6	48,4
<b>Bestand an Arbeitslosen</b>									
Insgesamt	5.262	5.293	5.325	-31	-0,6	1.399	36,2	59,8	71,5
57,2% Männer	3.009	3.026	3.053	-17	-0,6	960	46,9	85,4	100,3
42,8% Frauen	2.253	2.267	2.272	-14	-0,6	439	24,2	34,9	43,7
15,1% 15 bis unter 25 Jahre	794	816	849	-22	-2,7	254	47,0	69,3	69,8
1,4% dar. 15 bis unter 20 Jahre	74	92	102	-18	-19,6	8	12,1	37,3	54,5
30,9% 50 bis unter 65 Jahre	1.627	1.626	1.594	1	0,1	435	36,5	54,4	60,4
19,1% dar. 55 bis unter 65 Jahre	1.004	1.025	1.007	-21	-2,0	281	38,9	60,4	64,5
8,6% Langzeitarbeitslose	454	443	448	11	2,5	233	105,4	81,6	71,6
5,3% dar. 55 bis unter 65 Jahre	281	280	280	1	0,4	171	155,5	152,3	137,3
6,2% Schwerbehinderte	328	313	306	15	4,8	56	20,6	23,7	29,1
11,3% Ausländer	592	609	617	-17	-2,8	66	12,5	42,6	69,5
<b>Zugang an Arbeitslosen</b>									
Insgesamt	1.720	1.846	1.851	-126	-6,8	-85	-4,7	12,9	15,1
dar. aus Erwerbstätigkeit	902	1.060	1.005	-158	-14,9	-271	-23,1	-0,3	14,7
aus Ausbildung/sonst. Maßnahme	463	430	472	33	7,7	85	22,5	47,3	24,9
15 bis unter 25 Jahre	333	364	414	-31	-8,5	-12	-3,5	15,9	13,1
55 bis unter 65 Jahre	206	256	213	-50	-19,5	18	9,6	57,1	20,3
seit Jahresbeginn	24.087	22.367	20.521	x	x	5.417	29,0	32,6	34,7
<b>Abgang an Arbeitslosen</b>									
Insgesamt	1.620	1.804	2.256	-184	-10,2	394	32,1	35,7	44,0
dar. in Erwerbstätigkeit	638	702	875	-64	-9,1	113	21,5	18,8	24,6
in Ausbildung/sonst. Maßnahme	409	549	784	-140	-25,5	146	55,5	77,7	83,2
15 bis unter 25 Jahre	329	374	616	-45	-12,0	61	22,8	19,9	50,2
55 bis unter 65 Jahre	223	237	234	-14	-5,9	115	106,5	78,2	60,3
seit Jahresbeginn	21.528	19.908	18.104	x	x	3.988	22,7	22,0	20,8
<b>Arbeitslosenquoten bezogen auf</b>									
alle zivilen Erwerbspersonen	2,3	2,3	2,3	x	x	x	1,7	1,5	1,4
dar. Männer	2,5	2,5	2,5	x	x	x	1,7	1,4	1,3
Frauen	2,1	2,1	2,1	x	x	x	1,7	1,6	1,5
15 bis unter 25 Jahre	2,6	2,7	2,8	x	x	x	1,8	1,6	1,7
15 bis unter 20 Jahre	0,7	0,8	0,9	x	x	x	0,6	0,6	0,6
50 bis unter 65 Jahre	2,8	2,8	2,7	x	x	x	2,2	1,9	1,8
55 bis unter 65 Jahre	3,2	3,3	3,2	x	x	x	2,5	2,2	2,1
Ausländer	4,7	4,8	4,9	x	x	x	4,2	3,4	2,9
abhängige zivile Erwerbspersonen	2,6	2,6	2,6	x	x	x	1,9	1,6	1,5
<b>Leistungsempfänger</b>									
Arbeitslosengeld <sup>2)</sup>	5.719	5.577	5.563	142	2,5	1.791	45,6	64,3	73,8

1) Bei den Arbeitslosenquoten werden die Vorjahreswerte ausgewiesen.

© Statistik der Bundesagentur für Arbeit

Die Differenzierung nach Rechtskreisen basiert auf anteiligen Quoten der Arbeitslosen in den beiden Rechtskreisen, d.h. die Basis ist jeweils gleich und in der Summe ergibt sich die Arbeitslosenquote insgesamt. Abweichungen in der Summe sind rundungsbedingt.

2) Vorläufige, hochgerechnete Werte für November 2009 und Dezember 2009; ohne Arbeitslosengeld bei Weiterbildung.

## Eckwerte des Arbeitsmarktes im Rechtskreis SGB II

Agentur für Arbeit Offenburg  
Dezember 2009

Merkmale	Dez 2009	Nov 2009	Okt 2009	Veränderung gegenüber					
				Vormonat		Vorjahresmonat <sup>1)</sup>			
						Dez 2008		Nov 2008	Okt 2008
				absolut	in %	absolut	in %	in %	in %
<b>Bestand an Arbeitssuchenden</b>									
Insgesamt	x	x	x	x	x	x	x	x	x
<b>Bestand an Arbeitslosen</b>									
Insgesamt	5.802	4.814	5.101	988	20,5	1.140	24,5	4,1	9,9
50,4% Männer	2.924	2.393	2.560	531	22,2	638	27,9	7,0	14,7
49,6% Frauen	2.878	2.421	2.541	457	18,9	502	21,1	1,4	5,5
5,7% 15 bis unter 25 Jahre	328	265	322	63	23,8	18	5,8	-7,3	4,5
1,1% dar. 15 bis unter 20 Jahre	65	60	80	5	8,3	-34	-34,3	-30,2	-15,8
27,7% 50 bis unter 65 Jahre	1.610	1.398	1.447	212	15,2	204	14,5	-2,1	1,3
16,1% dar. 55 bis unter 65 Jahre	937	826	839	111	13,4	139	17,4	1,2	2,2
x Langzeitarbeitslose	x	x	x	x	x	x	x	x	x
x dar. 55 bis unter 65 Jahre	x	x	x	x	x	x	x	x	x
2,8% Schwerbehinderte	163	137	140	26	19,0	56	52,3	23,4	28,4
21,1% Ausländer	1.227	1.035	1.089	192	18,6	267	27,8	7,7	12,8
<b>Zugang an Arbeitslosen</b>									
Insgesamt	1.979	612	572	1.367	223,4	1.167	143,7	-11,4	-32,7
dar. aus Erwerbstätigkeit	127	36	45	91	x	21	19,8	-56,1	-53,1
aus Ausbildung/sonst. Maßnahme	615	101	92	514	x	460	x	-36,1	-53,3
15 bis unter 25 Jahre	218	87	99	131	150,6	91	71,7	-10,3	-21,4
55 bis unter 65 Jahre	231	52	48	179	x	160	225,4	-17,5	-42,2
seit Jahresbeginn	10.696	8.717	8.105	x	x	2.501	30,5	18,1	21,1
<b>Abgang an Arbeitslosen</b>									
Insgesamt	992	899	780	93	10,3	217	28,0	27,3	-28,2
dar. in Erwerbstätigkeit	211	191	177	20	10,5	83	64,8	28,2	-25,6
in Ausbildung/sonst. Maßnahme	308	271	248	37	13,7	111	56,3	41,1	-12,7
15 bis unter 25 Jahre	149	140	127	9	6,4	48	47,5	22,8	-14,2
55 bis unter 65 Jahre	128	76	87	52	68,4	37	40,7	-1,3	-17,1
seit Jahresbeginn	9.557	8.565	7.666	x	x	878	10,1	8,4	6,5
<b>Arbeitslosenquoten bezogen auf</b>									
alle zivilen Erwerbspersonen	2,6	2,1	2,2	x	x	x	2,1	2,1	2,1
dar. Männer	2,4	2,0	2,1	x	x	x	1,9	1,9	1,9
Frauen	2,7	2,3	2,4	x	x	x	2,3	2,3	2,3
15 bis unter 25 Jahre	1,1	0,9	1,1	x	x	x	1,0	1,0	1,0
15 bis unter 20 Jahre	0,6	0,5	0,7	x	x	x	0,9	0,8	0,9
50 bis unter 65 Jahre	2,8	2,4	2,5	x	x	x	2,6	2,6	2,6
55 bis unter 65 Jahre	3,0	2,7	2,7	x	x	x	2,8	2,9	2,9
Ausländer	9,7	8,2	8,7	x	x	x	7,7	7,7	7,7
abhängige zivile Erwerbspersonen	2,9	2,4	2,5	x	x	x	2,3	2,3	2,3

1) Bei den Arbeitslosenquoten werden die Vorjahreswerte ausgewiesen.

© Statistik der Bundesagentur für Arbeit

Die Differenzierung nach Rechtskreisen basiert auf anteiligen Quoten der Arbeitslosen in den beiden Rechtskreisen, d.h. die Basis ist jeweils gleich und in der Summe ergibt sich die Arbeitslosenquote insgesamt. Abweichungen in der Summe sind rundungsbedingt.

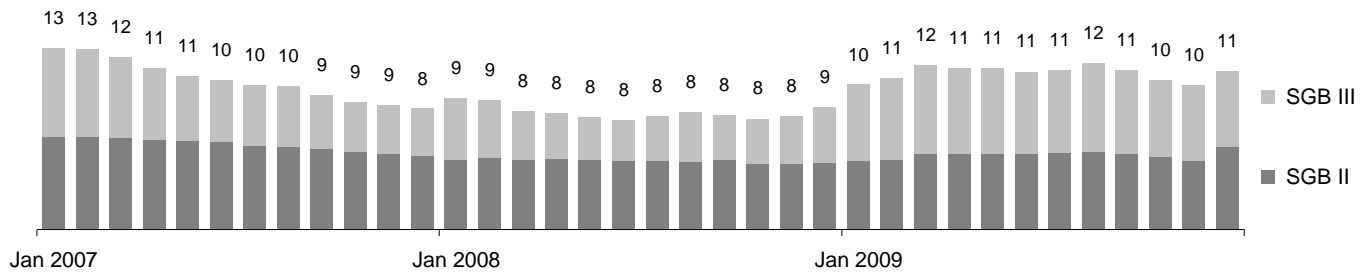
## Bestand an Arbeitslosen nach Rechtskreisen

Agentur für Arbeit Offenburg  
Dezember 2009

Die Arbeitslosigkeit ist im Dezember um 957 auf 11.064 gestiegen. Im Vergleich zum Vorjahresmonat gab es 2.539 Arbeitslose mehr. Die Arbeitslosenquote auf Basis aller zivilen Erwerbspersonen betrug im Dezember 4,9%; vor einem Jahr hatte sie sich auf 3,8% belaufen.

Im Rechtskreis SGB III lag die Arbeitslosigkeit bei 5.262, das sind 31 weniger als im Vormonat und 1.399 mehr als im Vorjahr. Die anteilige SGB III-Arbeitslosenquote lag bei 2,3%. Im Rechtskreis SGB II gab es 5.802 Arbeitslose, das ist ein Plus von 988 gegenüber November; im Vergleich zum Dezember 2008 waren es 1.140 Arbeitslose mehr. Die anteilige SGB II-Arbeitslosenquote betrug 2,6%.

### Entwicklung der Arbeitslosigkeit nach Rechtskreisen (in Tausend)



Bestand an Arbeitslosen	Dez 2009	Veränderung gegenüber				Arbeitslosenquote <sup>1)</sup>		
		Vormonat		Vorjahresmonat		Dez 09	Vormonat	Vorjahr
		absolut	in %	absolut	in %	in %		
		1	2	3	4	5	6	7
<b>Insgesamt</b>	11.064	957	9,5	2.539	29,8	4,9	4,5	3,8
Männer	5.933	514	9,5	1.598	36,9	4,9	4,5	3,6
Frauen	5.131	443	9,4	941	22,5	4,9	4,4	4,0
15 bis unter 25 Jahre	1.122	41	3,8	272	32,0	3,7	3,6	2,9
15 bis unter 20 Jahre	139	-13	-8,6	-26	-15,8	1,2	1,4	1,5
50 bis unter 65 Jahre	3.237	213	7,0	639	24,6	5,6	5,2	4,8
55 bis unter 65 Jahre	1.941	90	4,9	420	27,6	6,2	6,0	5,3
Deutsche	9.227	778	9,2	2.206	31,4	4,3	3,9	3,3
Ausländer	1.819	175	10,6	333	22,4	14,5	13,1	11,9
<b>Rechtskreis SGB III</b>	<b>5.262</b>	<b>-31</b>	<b>-0,6</b>	<b>1.399</b>	<b>36,2</b>	<b>2,3</b>	<b>2,3</b>	<b>1,7</b>
Männer	3.009	-17	-0,6	960	46,9	2,5	2,5	1,7
Frauen	2.253	-14	-0,6	439	24,2	2,1	2,1	1,7
15 bis unter 25 Jahre	794	-22	-2,7	254	47,0	2,6	2,7	1,8
15 bis unter 20 Jahre	74	-18	-19,6	8	12,1	0,7	0,8	0,6
50 bis unter 65 Jahre	1.627	1	0,1	435	36,5	2,8	2,8	2,2
55 bis unter 65 Jahre	1.004	-21	-2,0	281	38,9	3,2	3,3	2,5
Deutsche	4.667	-15	-0,3	1.339	40,2	2,2	2,2	1,6
Ausländer	592	-17	-2,8	66	12,5	4,7	4,8	4,2
<b>Rechtskreis SGB II</b>	<b>5.802</b>	<b>988</b>	<b>20,5</b>	<b>1.140</b>	<b>24,5</b>	<b>2,6</b>	<b>2,1</b>	<b>2,1</b>
Männer	2.924	531	22,2	638	27,9	2,4	2,0	1,9
Frauen	2.878	457	18,9	502	21,1	2,7	2,3	2,3
15 bis unter 25 Jahre	328	63	23,8	18	5,8	1,1	0,9	1,0
15 bis unter 20 Jahre	65	5	8,3	-34	-34,3	0,6	0,5	0,9
50 bis unter 65 Jahre	1.610	212	15,2	204	14,5	2,8	2,4	2,6
55 bis unter 65 Jahre	937	111	13,4	139	17,4	3,0	2,7	2,8
Deutsche	4.560	793	21,1	867	23,5	2,1	1,8	1,7
Ausländer	1.227	192	18,6	267	27,8	9,7	8,2	7,7

1) Bezogen auf alle zivilen Erwerbspersonen. Die Differenzierung nach Rechtskreisen basiert auf anteiligen Quoten der Arbeitslosen in den beiden Rechtskreisen, d.h. die Basis ist jeweils gleich und in der Summe ergibt sich die Arbeitslosenquote insgesamt. Abweichungen in der Summe sind rundungsbedingt.

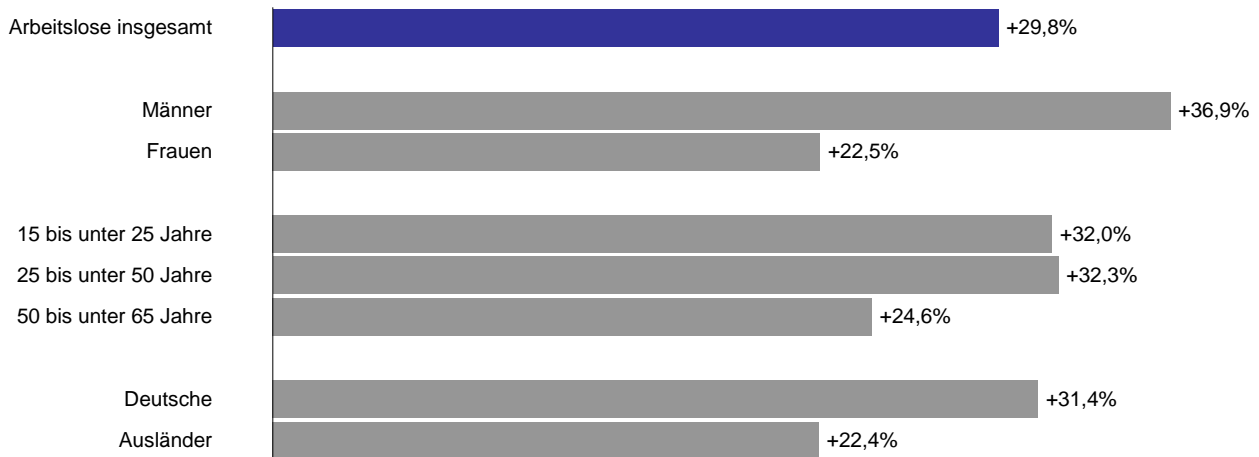


## Bestand an Arbeitslosen nach Personengruppen

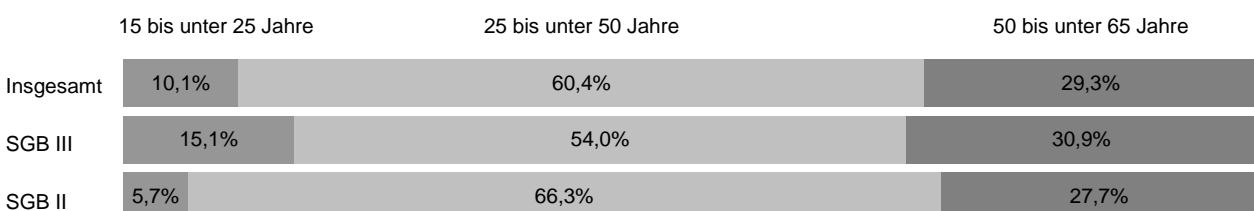
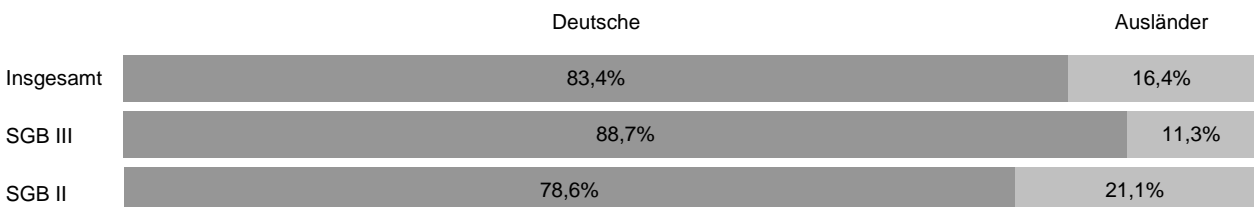
Agentur für Arbeit Offenburg  
Dezember 2009

Nach Personengruppen entwickelte sich die Arbeitslosigkeit im Agenturbezirk unterschiedlich. Die Veränderungsspanne reicht im Dezember von +22% bei Ausländern bis +37% bei Männern. Auch der Anteil der ausgewählten Personengruppen am Arbeitslosenbestand ist unterschiedlich groß. Bei der Interpretation der Daten ist zu berücksichtigen, dass Mehrfachzählungen möglich sind, da ein Arbeitsloser in der Regel mehreren der hier abgebildeten Personengruppen angehört. Somit kann die individuelle Situation von Arbeitslosen von der Entwicklung der jeweiligen Personengruppe abweichen.

### Veränderung der Arbeitslosigkeit ausgewählter Personengruppen gegenüber dem Vorjahresmonat



### Anteil ausgewählter Personengruppen an allen Arbeitslosen nach Rechtskreisen

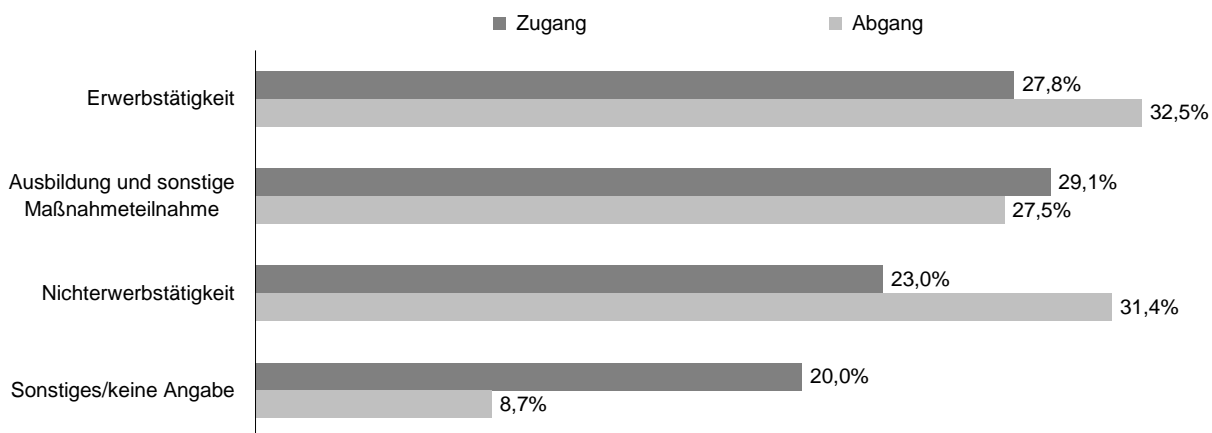


## Zugang in und Abgang aus Arbeitslosigkeit

Agentur für Arbeit Offenburg  
Dezember 2009

Arbeitslosigkeit ist kein fester Block, vielmehr gibt es auf dem Arbeitsmarkt viel Bewegung. Im Dezember meldeten sich 3.699 Personen (neu oder erneut) arbeitslos, das waren 1.082 mehr als vor einem Jahr. Gleichzeitig beendeten 2.612 Personen ihre Arbeitslosigkeit, 611 mehr als im Dezember 2008. Seit Jahresbeginn gab es 34.783 Zugänge von Arbeitslosen, gegenüber dem Vorjahreszeitraum ist das ein Zuwachs von 7.918 Meldungen. Dem gegenüber stehen 31.085 Abmeldungen von Arbeitslosen, im Vergleich zum Vorjahreszeitraum ist das ein Zuwachs von 4.866 Abmeldungen. Im Dezember meldeten sich 1.029 zuvor erwerbstätige Personen arbeitslos, 250 weniger als vor einem Jahr. Durch Aufnahme einer Erwerbstätigkeit konnten in diesem Monat 849 Personen ihre Arbeitslosigkeit beenden, 196 mehr als vor einem Jahr.

### Anteil ausgewählter Zu- und Abgangsstrukturen an allen Zugängen in und Abgängen aus Arbeitslosigkeit



Zugangs- und Abgangsstrukturen	Dez 2009	Veränderung gegenüber				seit Jahresbeginn	Veränderung gegenüber Vorjahreszeitraum	
		Vormonat		Vorjahresmonat			absolut	in %
		absolut	in %	absolut	in %			
		1	2	3	4		5	6
<b>Zugang an Arbeitslosen insgesamt</b>	3.699	1.241	50,5	1.082	41,3	34.783	7.918	29,5
Erwerbstätigkeit (ohne Ausbildung)	1.029	-67	-6,1	-250	-19,5	15.259	3.508	29,9
dar. Beschäftigung am 1. Arbeitsmarkt	980	-89	-8,3	-248	-20,2	14.775	3.465	30,6
Beschäftigung am 2. Arbeitsmarkt	8	7	x	1	14,3	69	4	6,2
Selbständigkeit	26	7	36,8	-3	-10,3	272	27	11,0
Ausbildung und sonstige Maßnahmeteilnahme	1.078	547	103,0	545	102,3	7.816	2.348	42,9
Nichterwerbstätigkeit	851	407	91,7	392	85,4	6.158	2.371	62,6
dar. Arbeitsunfähigkeit	741	407	121,9	381	105,8	4.782	2.187	84,3
fehlende Verfügbarkeit/Mitwirkung <sup>1)</sup>	97	-	-	7	7,8	1.259	186	17,3
Sonstiges/keine Angabe	741	354	91,5	395	114,2	5.550	-309	-5,3
<b>Abgang an Arbeitslosen insgesamt</b>	2.612	-91	-3,4	611	30,5	31.085	4.866	18,6
Erwerbstätigkeit (ohne Ausbildung)	849	-44	-4,9	196	30,0	11.280	879	8,5
dar. Beschäftigung am 1. Arbeitsmarkt	740	-19	-2,5	188	34,1	9.645	477	5,2
Beschäftigung am 2. Arbeitsmarkt	48	10	26,3	4	9,1	552	115	26,3
Selbständigkeit	56	-37	-39,8	1	1,8	950	231	32,1
Ausbildung und sonstige Maßnahmeteilnahme	717	-103	-12,6	257	55,9	8.519	2.841	50,0
Nichterwerbstätigkeit	820	56	7,3	247	43,1	8.352	2.162	34,9
dar. Arbeitsunfähigkeit	519	41	8,6	145	38,8	5.305	1.923	56,9
fehlende Verfügbarkeit/Mitwirkung <sup>1)</sup>	242	-9	-3,6	77	46,7	2.592	201	8,4
Sonstiges/keine Angabe	226	-	-	-89	-28,3	2.934	-1.016	-25,7

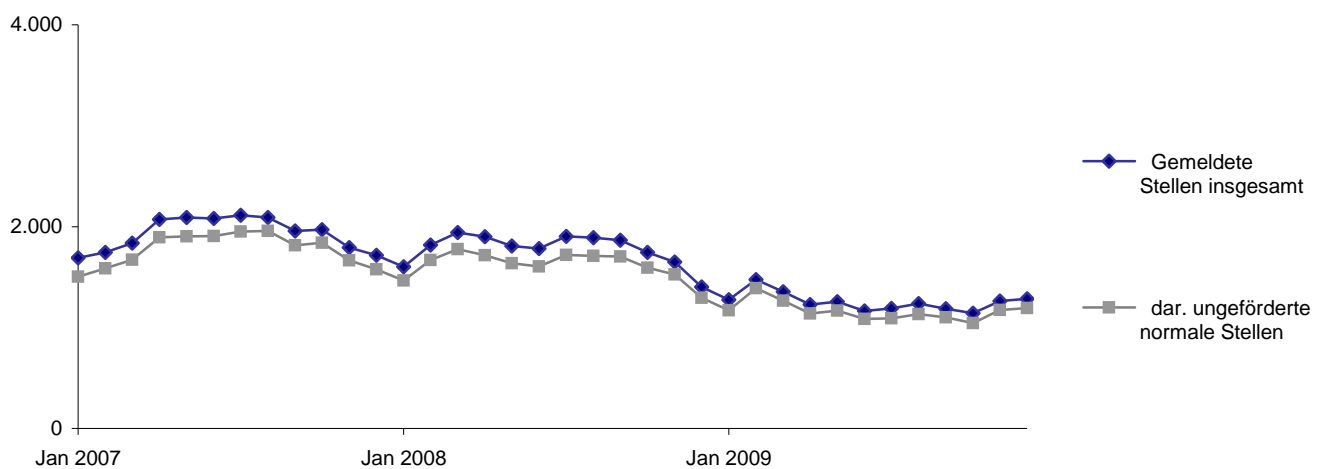
1) Umfasst Nichterneuerung der Meldung, fehlende Verfügbarkeit/Mitwirkung und Nichtaktivierung gemäß §10 SGB II.

## Gemeldete Stellen

Agentur für Arbeit Offenburg  
Dezember 2009

Im Bezirk der Agentur für Arbeit Offenburg waren im Dezember 1.285 Stellen registriert, gegenüber November ist das ein Plus von 21. Im Vergleich zum Vorjahresmonat gab es 118 Stellen weniger. Arbeitgeber meldeten der Agentur für Arbeit im Dezember 561 neue Stellen, das waren 44 mehr als vor einem Jahr. Seit Jahresbeginn sind 7.456 Stellen eingegangen, gegenüber dem Vorjahreszeitraum ist das eine Abnahme von 1.412 oder 16%. Im Dezember wurden 551 Stellen abgemeldet (-209). Von Januar bis Dezember gab es insgesamt 7.586 Stellenabgänge, im Vergleich zum Vorjahreszeitraum ist das eine Abnahme von 1.546 oder 17%.

### Entwicklung der gemeldeten Stellen



Gemeldete Stellen	Dez 2009	Veränderung gegenüber				seit Jahresbeginn <sup>1)</sup>	Veränderung gegenüber Vorjahreszeitraum	
		Vormonat		Vorjahresmonat			absolut	in %
		absolut	in %	absolut	in %			
1	2	3	4	5	6	7	8	
<b>Zugang</b>	561	-114	-16,9	44	8,5	7.456	-1.412	-15,9
dar. sofort zu besetzen	306	-100	-24,6	21	7,4	3.954	-623	-13,6
dav. ungefördert <sup>2)</sup>	561	-114	-16,9	44	8,5	7.456	-1.411	-15,9
dar. normale Stellenangebote <sup>3)</sup>	517	-121	-19,0	42	8,8	6.908	-1.249	-15,3
gefördert	*	*	*	*	*	*	*	*
dar. Arbeitsgelegenheiten	*	*	*	*	*	*	*	*
dar. Mehraufwandsvariante	*	*	*	*	*	*	*	*
<b>Bestand</b>	1.285	21	1,7	-118	-8,4	1.255	-521	-29,3
dar. sofort zu besetzen	1.088	-14	-1,3	-168	-13,4	1.098	-497	-31,1
dav. ungefördert <sup>2)</sup>	1.285	21	1,7	-118	-8,4	1.255	-512	-29,0
dar. normale Stellenangebote <sup>3)</sup>	1.194	19	1,6	-99	-7,7	1.163	-454	-28,1
gefördert	*	*	*	*	*	*	*	*
dar. Arbeitsgelegenheiten	*	*	*	*	*	*	*	*
dar. Mehraufwandsvariante	*	*	*	*	*	*	*	*
<b>Abgang</b>	551	-2	-0,4	-209	-27,5	7.586	-1.546	-16,9
dav. ungefördert <sup>2)</sup>	551	-2	-0,4	-209	-27,5	7.586	-1.535	-16,8
dar. normale Stellenangebote <sup>3)</sup>	508	1	0,2	-196	-27,8	7.019	-1.358	-16,2
gefördert	*	*	*	*	*	*	*	*
dar. Arbeitsgelegenheiten	*	*	*	*	*	*	*	*
dar. Mehraufwandsvariante	*	*	*	*	*	*	*	*

1) Zu- und Abgang (Summe) und Bestand (Durchschnitt) jeweils von Januar bis zum aktuellen Berichtsmonat.

© Statistik der Bundesagentur für Arbeit

2) Ohne Stellen für ABM, AGH, PSA und BSI.

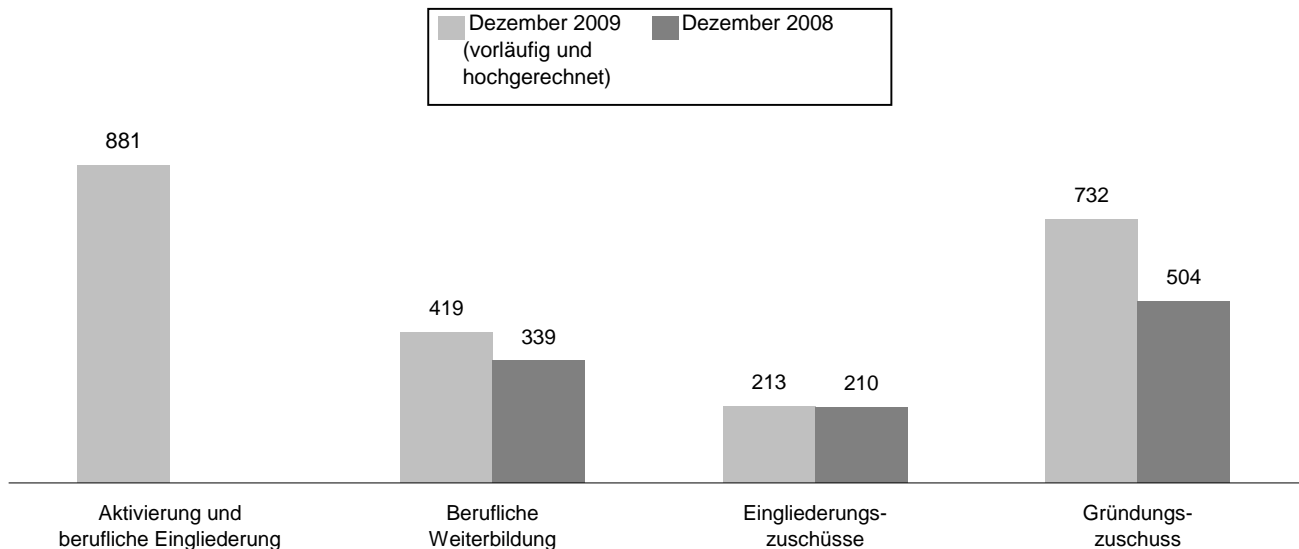
3) Seit 1.9.2009 ungeförderete sozialversicherungspflichtige Stellen ohne Stellen für Gastarbeiter, Kranken-/Altenpflege und Haushaltshilfen für Pflegebedürftige.

## Arbeitsmarktpolitische Maßnahmen

Agentur für Arbeit Offenburg  
Dezember 2009

Mit dem Einsatz arbeitsmarktpolitischer Instrumente konnte für zahlreiche Personen im Bezirk der Agentur für Arbeit Arbeitslosigkeit beendet oder verhindert werden. Die nachfolgenden Übersichten informieren über ausgewählte Maßnahmen, die in der Regel in großem Umfang am Arbeitsmarkt eingesetzt werden. Dabei muss berücksichtigt werden, dass diese im Agenturbezirk nicht vollständig abgebildet werden, da sie keine Daten der zugelassenen kommunalen Träger enthalten.

### Bestand an Teilnehmern in ausgewählten arbeitsmarktpolitischen Maßnahmen<sup>6)</sup>



Ausgewählte Maßnahmen aktiver Arbeitsmarktpolitik <sup>1)6)</sup>	Dez 2009	Veränderung gegenüber				seit Jahresbeginn <sup>2)</sup>	Veränderung gegenüber Vorjahreszeitraum	
		Vormonat		Vorjahresmonat			absolut	in %
		absolut	in %	absolut	in %			
1	2	3	4	5	6	7	8	
<b>Zugang</b>								
Aktivierung und berufliche Eingliederung <sup>3)</sup>	318	-203	-39,0	318	x	3.229	3.229	x
Berufliche Weiterbildung <sup>4)</sup>	57	26	83,9	-9	-13,6	1.296	428	49,3
Eingliederungszuschüsse <sup>5)</sup>	35	-5	-12,5	6	20,7	554	81	17,1
Gründungszuschuss	50	-8	-13,8	9	22,0	707	178	33,6
Arbeitsgelegenheiten	*	*	*	-	x	*	2	x
<b>Bestand</b>								
Aktivierung und berufliche Eingliederung <sup>3)</sup>	881	-76	-7,9	881	x	383	383	x
Berufliche Weiterbildung <sup>4)</sup>	419	-7	-1,6	80	23,6	392	117	42,3
Eingliederungszuschüsse <sup>5)</sup>	213	-25	-10,5	3	1,4	225	21	10,4
Gründungszuschuss	732	19	2,7	228	45,2	602	78	14,8
Arbeitsgelegenheiten	*	*	*	-	x	*	0	x
<b>Abgang</b>								
Aktivierung und berufliche Eingliederung <sup>3)</sup>	398	7	1,8	398	x	2.358	2.358	x
Berufliche Weiterbildung <sup>4)</sup>	88	19	27,5	-2	-2,2	1.243	394	46,4
Eingliederungszuschüsse <sup>5)</sup>	61	26	74,3	14	29,8	559	183	48,7
Gründungszuschuss	43	5	13,2	-11	-20,4	492	-56	-10,2
Arbeitsgelegenheiten	*	*	*	-	x	*	-4	-80,0

1) Die letzten drei Monate jeweils vorläufige und hochgerechnete Werte.

2) Zu- und Abgang (Summe) und Bestand (Durchschnitt) jeweils von Januar bis zum aktuellen Berichtsmonat.

3) Zum 1.1.2009 eingeführt; Hochrechnung am aktuellen Rand derzeit nicht realisierbar.

4) Einschließlich der Daten zur Förderung der Teilhabe behinderter Menschen am Arbeitsleben.

5) Einschließlich Förderung nach § 421 f, p SGB III.

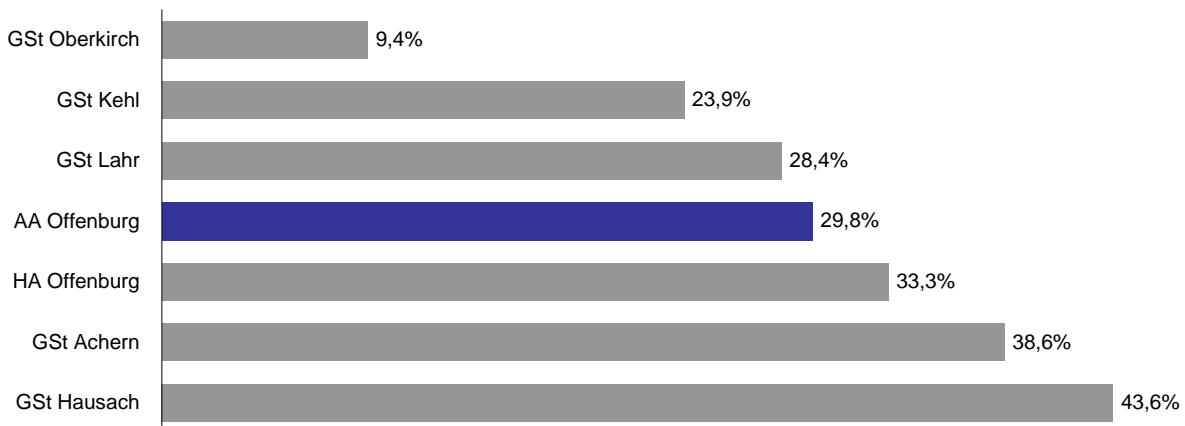
6) Daten zugelassener kommunaler Träger (zKT) sind in der Auswertung nicht enthalten.

## Der Arbeitsmarkt in den Dienststellen des Agenturbezirks

Agentur für Arbeit Offenburg  
Dezember 2009

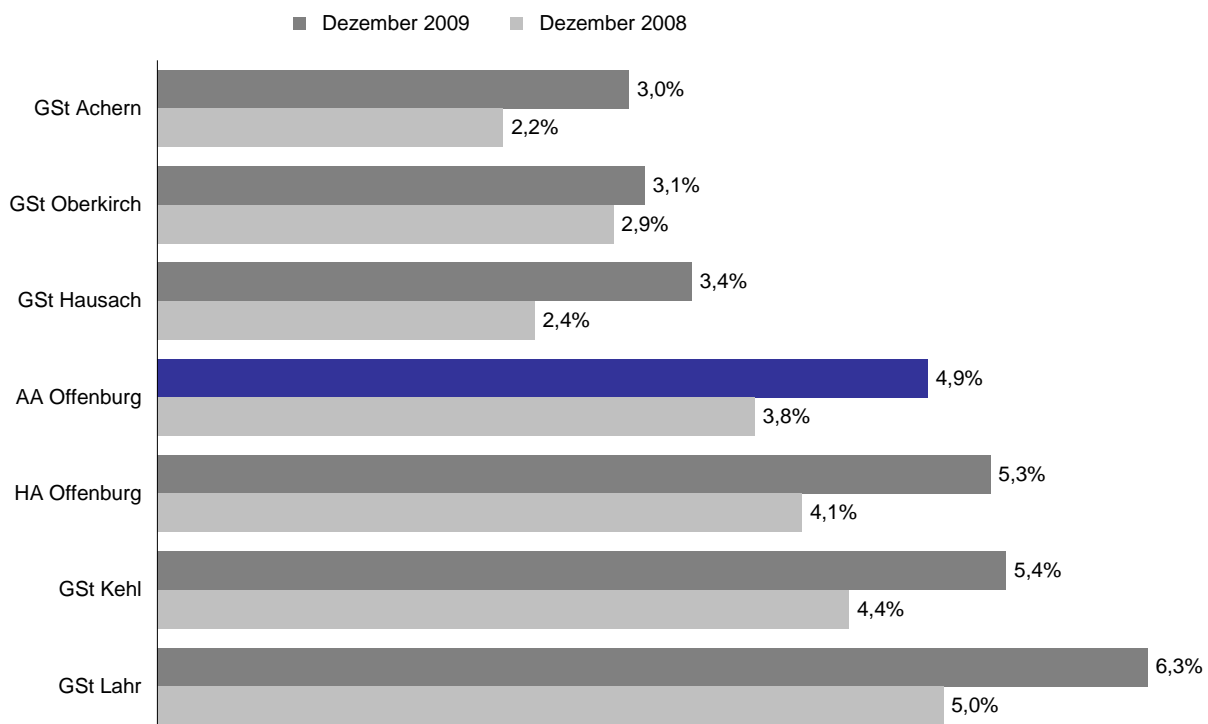
Im Agenturbezirk Offenburg stellt sich der Arbeitsmarkt im Dezember recht unterschiedlich dar. Vergleichsweise günstig entwickelte sich die Arbeitslosigkeit in Oberkirch; dort stieg der Bestand an Arbeitslosen gegenüber dem Vorjahresmonat um 9%. Dem gegenüber steht die Entwicklung in Hausach mit einer Zunahme von 44%.

### Veränderung des Bestandes an Arbeitslosen gegenüber dem Vorjahresmonat



Dementsprechend änderten sich auch die Arbeitslosenquoten in den Dienststellen des Agenturbezirks. Die Spanne reichte im Dezember von 3,0% in Achern bis 6,3% in Lahr.

### Arbeitslosenquoten<sup>1)</sup> im Agenturbezirk aufsteigend sortiert



1) Arbeitslose bezogen auf alle zivilen Erwerbspersonen (abhängige zivile Erwerbspersonen plus Selbständige und mithelfende Familienangehörige).

**Eckwerte des Arbeitsmarktes**

Agentur für Arbeit Offenburg - Hauptagentur Offenburg

Dezember 2009

Die Arbeitslosigkeit ist von November auf Dezember um 318 auf 3.329 Personen gestiegen. Das waren 831 Arbeitslose mehr als vor einem Jahr. Die Arbeitslosenquote auf Basis aller zivilen Erwerbspersonen betrug im Dezember 5,3%; vor einem Jahr belief sie sich auf 4,1%. Dabei meldeten sich 1.145 Personen (neu oder erneut) arbeitslos, 411 mehr als vor einem Jahr und gleichzeitig beendeten 786 Personen ihre Arbeitslosigkeit (+195). Seit Jahresbeginn gab es insgesamt 10.113 Arbeitslosmeldungen, das ist ein Plus von 2.135 im Vergleich zum Vorjahreszeitraum; dem gegenüber stehen 8.951 Abmeldungen von Arbeitslosen (+1.092).

Der Stellenbestand ist im Dezember um 15 Stellen auf 485 gesunken; im Vergleich zum Vorjahresmonat gab es 8 Stellen mehr. Arbeitgeber meldeten im Dezember 189 neue Stellen, 20 mehr als vor einem Jahr. Seit Januar gingen 2.732 Stellen ein, gegenüber dem Vorjahreszeitraum ist das eine Abnahme von 432.

Merkmale	Dez 2009	Nov 2009	Okt 2009	Veränderung gegenüber						
				Vormonat		Vorjahresmonat <sup>1)</sup>				
				absolut	in %	Dez 2008		Nov 2008	Okt 2008	
<b>Bestand an Arbeitssuchenden</b>										
Insgesamt	x	x	x	x	x	x	x	x	x	x
<b>Bestand an Arbeitslosen</b>										
Insgesamt	3.329	3.011	3.199	318	10,6	831	33,3	27,6	38,0	
54,0% Männer	1.799	1.614	1.708	185	11,5	554	44,5	40,7	55,4	
46,0% Frauen	1.530	1.397	1.491	133	9,5	277	22,1	15,3	22,3	
9,5% 15 bis unter 25 Jahre	317	303	328	14	4,6	94	42,2	51,5	64,0	
0,9% dar. 15 bis unter 20 Jahre	30	27	44	3	11,1	-10	-25,0	-32,5	25,7	
29,9% 50 bis unter 65 Jahre	995	926	958	69	7,5	203	25,6	21,7	28,1	
18,1% dar. 55 bis unter 65 Jahre	601	575	596	26	4,5	127	26,8	28,6	32,4	
x Langzeitarbeitslose	x	x	x	x	x	x	x	x	x	
4,9% Schwerbehinderte	163	147	152	16	10,9	38	30,4	26,7	28,8	
17,2% Ausländer	574	516	544	58	11,2	122	27,0	17,3	30,1	
<b>Zugang an Arbeitslosen</b>										
Insgesamt	1.145	672	676	473	70,4	411	56,0	4,7	-12,1	
dar. aus Erwerbstätigkeit	342	268	290	74	27,6	16	4,9	-6,9	3,2	
aus Ausbildung/sonst. Maßnahme	333	160	165	173	108,1	184	123,5	19,4	-14,5	
15 bis unter 25 Jahre	177	133	136	44	33,1	50	39,4	26,7	-4,2	
55 bis unter 65 Jahre	137	70	66	67	95,7	58	73,4	25,0	-32,0	
seit Jahresbeginn	10.113	8.968	8.296	x	x	2.135	26,8	23,8	25,7	
<b>Abgang an Arbeitslosen</b>										
Insgesamt	786	833	935	-47	-5,6	195	33,0	46,9	14,3	
dar. in Erwerbstätigkeit	255	265	338	-10	-3,8	51	25,0	28,6	11,9	
in Ausbildung/sonst. Maßnahme	210	232	301	-22	-9,5	81	62,8	96,6	27,0	
15 bis unter 25 Jahre	154	150	217	4	2,7	56	57,1	53,1	38,2	
55 bis unter 65 Jahre	114	92	100	22	23,9	59	107,3	53,3	35,1	
seit Jahresbeginn	8.951	8.165	7.332	x	x	1.092	13,9	12,3	9,4	
<b>Arbeitslosenquoten bezogen auf</b>										
alle zivilen Erwerbspersonen	5,3	4,8	5,1	x	x	x	4,1	3,8	3,8	
Männer	5,5	4,9	5,2	x	x	x	3,8	3,5	3,4	
Frauen	5,1	4,7	5,0	x	x	x	4,3	4,1	4,2	
15 bis unter 25 Jahre	4,1	3,9	4,2	x	x	x	2,9	2,6	2,6	
15 bis unter 20 Jahre	1,1	1,0	1,6	x	x	x	1,5	1,5	1,3	
50 bis unter 65 Jahre	6,1	5,6	5,8	x	x	x	5,1	4,9	4,9	
55 bis unter 65 Jahre	6,8	6,5	6,7	x	x	x	5,8	5,5	5,5	
Ausländer	15,5	14,0	14,7	x	x	x	12,4	12,0	11,4	
abhängige zivile Erwerbspersonen	6,0	5,4	5,7	x	x	x	4,5	4,3	4,2	
<b>Gemeldete Stellen</b>										
Zugang	189	273	234	-84	-30,8	20	11,8	46,0	5,4	
dar. ungefördert <sup>2)</sup>	189	273	234	-84	-30,8	20	11,8	46,0	5,4	
Zugang seit Jahresbeginn	2.732	2.543	2.270	x	x	-432	-13,7	-15,1	-19,2	
dar. ungefördert <sup>2)</sup>	2.732	2.543	2.270	x	x	-431	-13,6	-15,1	-19,1	
Bestand	485	500	431	-15	-3,0	8	1,7	-14,7	-29,9	
dar. ungefördert <sup>2)</sup>	485	500	431	-15	-3,0	8	1,7	-14,7	-28,8	

1) Bei den Arbeitslosenquoten werden die Vorjahreswerte ausgewiesen.

2) Ohne Stellen für ABM, AGH, PSA und BSI.

**Eckwerte des Arbeitsmarktes im Rechtskreis SGB III**

Agentur für Arbeit Offenburg - Hauptagentur Offenburg

Dezember 2009

Die Arbeitslosigkeit belief sich im Rechtskreis SGB III im Dezember unverändert auf 1.436 Personen. Das waren 426 Arbeitslose mehr als im Vorjahresmonat. Die anteilige SGB III-Arbeitslosenquote auf Basis aller zivilen Erwerbspersonen betrug im Dezember 2,3%; vor einem Jahr belief sie sich auf 1,6%.

Dabei meldeten sich 549 Personen (neu oder erneut) arbeitslos, 70 mehr als vor einem Jahr und gleichzeitig beendeten 509 Personen ihre Arbeitslosigkeit (+172). Seit Jahresbeginn gab es 6.953 Arbeitslosmeldungen, das ist ein Plus von 1.461 im Vergleich zum Vorjahreszeitraum; dem stehen 6.185 Abmeldungen von Arbeitslosen gegenüber (+931).

Merkmale	Dez 2009	Nov 2009	Okt 2009	Veränderung gegenüber						
				Vormonat		Vorjahresmonat <sup>1)</sup>				
				absolut	in %	Dez 2008	Nov 2008	Okt 2008	in %	
<b>Bestand an Arbeitsuchenden</b>										
Insgesamt	2.948	2.958	3.036	-10	-0,3	707	31,5	43,5	53,0	
<b>Bestand an Arbeitslosen</b>										
Insgesamt	1.436	1.436	1.520	-	-	426	42,2	64,5	81,6	
57,6% Männer	827	825	866	2	0,2	303	57,8	87,5	114,4	
42,4% Frauen	609	611	654	-2	-0,3	123	25,3	41,1	51,0	
14,9% 15 bis unter 25 Jahre	214	213	223	1	0,5	80	59,7	82,1	84,3	
1,0% dar. 15 bis unter 20 Jahre	15	14	23	1	7,1	2	15,4	-6,7	64,3	
31,0% 50 bis unter 65 Jahre	445	457	468	-12	-2,6	143	47,4	70,5	76,6	
19,3% dar. 55 bis unter 65 Jahre	277	294	306	-17	-5,8	81	41,3	72,9	82,1	
9,3% Langzeitarbeitslose	133	127	133	6	4,7	76	133,3	81,4	66,3	
5,8% dar. 55 bis unter 65 Jahre	83	79	81	4	5,1	54	186,2	154,8	125,0	
7,5% Schwerbehinderte	108	99	102	9	9,1	21	24,1	26,9	29,1	
11,7% Ausländer	168	178	197	-10	-5,6	15	9,8	29,9	64,2	
<b>Zugang an Arbeitslosen</b>										
Insgesamt	549	495	543	54	10,9	70	14,6	10,0	6,7	
dar. aus Erwerbstätigkeit	293	255	276	38	14,9	-7	-2,3	-6,3	5,7	
aus Ausbildung/sonst. Maßnahme	140	137	147	3	2,2	41	41,4	45,7	9,7	
15 bis unter 25 Jahre	118	102	113	16	15,7	30	34,1	22,9	-0,9	
55 bis unter 65 Jahre	66	59	59	7	11,9	11	20,0	51,3	3,5	
seit Jahresbeginn	6.953	6.404	5.909	x	x	1.461	26,6	27,7	29,5	
<b>Abgang an Arbeitslosen</b>										
Insgesamt	509	549	710	-40	-7,3	172	51,0	43,7	45,5	
dar. in Erwerbstätigkeit	194	202	278	-8	-4,0	44	29,3	18,8	28,1	
in Ausbildung/sonst. Maßnahme	133	168	234	-35	-20,8	66	98,5	127,0	57,0	
15 bis unter 25 Jahre	111	105	185	6	5,7	46	70,8	26,5	58,1	
55 bis unter 65 Jahre	83	69	77	14	20,3	52	167,7	91,7	92,5	
seit Jahresbeginn	6.185	5.676	5.127	x	x	931	17,7	15,4	13,1	
<b>Arbeitslosenquoten bezogen auf</b>										
alle zivilen Erwerbspersonen	2,3	2,3	2,4	x	x	x	1,6	1,4	1,4	
Männer	2,5	2,5	2,6	x	x	x	1,6	1,4	1,2	
Frauen	2,0	2,1	2,2	x	x	x	1,7	1,5	1,5	
15 bis unter 25 Jahre	2,7	2,7	2,9	x	x	x	1,8	1,5	1,6	
15 bis unter 20 Jahre	0,6	0,5	0,8	x	x	x	0,5	0,6	0,5	
50 bis unter 65 Jahre	2,7	2,8	2,8	x	x	x	2,0	1,7	1,7	
55 bis unter 65 Jahre	3,1	3,3	3,5	x	x	x	2,4	2,1	2,1	
Ausländer	4,5	4,8	5,3	x	x	x	4,2	3,7	3,3	
abhängige zivile Erwerbspersonen	2,6	2,6	2,7	x	x	x	1,8	1,6	1,5	

1) Bei den Arbeitslosenquoten werden die Vorjahreswerte ausgewiesen.

© Statistik der Bundesagentur für Arbeit

Die Differenzierung nach Rechtskreisen basiert auf anteiligen Quoten der Arbeitslosen in den beiden Rechtskreisen, d.h. die Basis ist jeweils gleich und in der Summe ergibt sich die Arbeitslosenquote insgesamt. Abweichungen in der Summe sind rundungsbedingt.

## Eckwerte des Arbeitsmarktes im Rechtskreis SGB II

Agentur für Arbeit Offenburg - Hauptagentur Offenburg

Dezember 2009

Die Arbeitslosigkeit ist im Rechtskreis SGB II von November auf Dezember um 318 auf 1.893 Personen gestiegen. Das waren 405 Arbeitslose mehr als vor einem Jahr. Die anteilige SGB II-Arbeitslosenquote auf Basis aller zivilen Erwerbspersonen betrug im Dezember 3,0%; vor einem Jahr belief sie sich auf 2,4%.

Dabei meldeten sich 596 Personen (neu oder erneut) arbeitslos, 341 mehr als vor einem Jahr. Gleichzeitig beendeten 277 Personen ihre Arbeitslosigkeit, 23 mehr als vor einem Jahr. Seit Jahresbeginn gab es 3.160 Arbeitslosmeldungen, das ist ein Plus von 674 im Vergleich zum Vorjahreszeitraum; dem stehen 2.766 Abmeldungen von Arbeitslosen gegenüber (+161).

Merkmale	Dez 2009	Nov 2009	Okt 2009	Veränderung gegenüber						
				Vormonat		Vorjahresmonat <sup>1)</sup>				
				absolut	in %	Dez 2008	Nov 2008	Okt 2008	in %	
<b>Bestand an Arbeitsuchenden</b>										
Insgesamt	x	x	x	x	x	x	x	x	x	x
<b>Bestand an Arbeitslosen</b>										
Insgesamt	1.893	1.575	1.679	318	20,2	405	27,2	6,0	13,4	
51,3% Männer	972	789	842	183	23,2	251	34,8	11,6	21,2	
48,7% Frauen	921	786	837	135	17,2	154	20,1	0,9	6,5	
5,4% 15 bis unter 25 Jahre	103	90	105	13	14,4	14	15,7	8,4	32,9	
0,8% dar. 15 bis unter 20 Jahre	15	13	21	2	15,4	-12	-44,4	-48,0	-	
29,1% 50 bis unter 65 Jahre	550	469	490	81	17,3	60	12,2	-4,9	1,4	
17,1% dar. 55 bis unter 65 Jahre	324	281	290	43	15,3	46	16,5	1,4	2,8	
x Langzeitarbeitslose	x	x	x	x	x	x	x	x	x	
x dar. 55 bis unter 65 Jahre	x	x	x	x	x	x	x	x	x	
2,9% Schwerbehinderte	55	48	50	7	14,6	17	44,7	26,3	28,2	
21,4% Ausländer	406	338	347	68	20,1	107	35,8	11,6	16,4	
<b>Zugang an Arbeitslosen</b>										
Insgesamt	596	177	133	419	236,7	341	133,7	-7,8	-48,8	
dar. aus Erwerbstätigkeit	49	13	14	36	x	23	88,5	-18,8	-30,0	
aus Ausbildung/sonst. Maßnahme	193	23	18	170	x	143	x	-42,5	-69,5	
15 bis unter 25 Jahre	59	31	23	28	90,3	20	51,3	40,9	-17,9	
55 bis unter 65 Jahre	71	11	7	60	x	47	195,8	-35,3	-82,5	
seit Jahresbeginn	3.160	2.564	2.387	x	x	674	27,1	14,9	17,1	
<b>Abgang an Arbeitslosen</b>										
Insgesamt	277	284	225	-7	-2,5	23	9,1	53,5	-31,8	
dar. in Erwerbstätigkeit	61	63	60	-2	-3,2	7	13,0	75,0	-29,4	
in Ausbildung/sonst. Maßnahme	77	64	67	13	20,3	15	24,2	45,5	-23,9	
15 bis unter 25 Jahre	43	45	32	-2	-4,4	10	30,3	200,0	-20,0	
55 bis unter 65 Jahre	31	23	23	8	34,8	7	29,2	-4,2	-32,4	
seit Jahresbeginn	2.766	2.489	2.205	x	x	161	6,2	5,9	1,8	
<b>Arbeitslosenquoten bezogen auf</b>										
alle zivilen Erwerbspersonen	3,0	2,5	2,7	x	x	x	2,4	2,4	2,4	
Männer	3,0	2,4	2,6	x	x	x	2,2	2,2	2,1	
Frauen	3,1	2,6	2,8	x	x	x	2,6	2,7	2,7	
15 bis unter 25 Jahre	1,3	1,2	1,3	x	x	x	1,2	1,1	1,0	
15 bis unter 20 Jahre	0,6	0,5	0,8	x	x	x	1,0	0,9	0,8	
50 bis unter 65 Jahre	3,3	2,9	3,0	x	x	x	3,2	3,2	3,1	
55 bis unter 65 Jahre	3,7	3,2	3,3	x	x	x	3,4	3,4	3,5	
Ausländer	11,0	9,2	9,4	x	x	x	8,2	8,3	8,1	
abhängige zivile Erwerbspersonen	3,4	2,8	3,0	x	x	x	2,7	2,7	2,7	

1) Bei den Arbeitslosenquoten werden die Vorjahreswerte ausgewiesen.

Die Differenzierung nach Rechtskreisen basiert auf anteiligen Quoten der Arbeitslosen in den beiden Rechtskreisen, d.h. die Basis ist jeweils gleich und in der Summe ergibt sich die Arbeitslosenquote insgesamt. Abweichungen in der Summe sind rundungsbedingt.



**Eckwerte des Arbeitsmarktes**

Agentur für Arbeit Offenburg - Geschäftsstelle Achern

Dezember 2009

Die Arbeitslosigkeit ist von November auf Dezember um 46 auf 783 Personen gestiegen. Das waren 218 Arbeitslose mehr als vor einem Jahr. Die Arbeitslosenquote auf Basis aller zivilen Erwerbspersonen betrug im Dezember 3,0%; vor einem Jahr belief sie sich auf 2,2%. Dabei meldeten sich 311 Personen (neu oder erneut) arbeitslos, 86 mehr als vor einem Jahr und gleichzeitig beendeten 237 Personen ihre Arbeitslosigkeit (+37). Seit Jahresbeginn gab es insgesamt 3.131 Arbeitslosmeldungen, das ist ein Plus von 859 im Vergleich zum Vorjahreszeitraum; dem gegenüber stehen 2.836 Abmeldungen von Arbeitslosen (+629).

Der Stellenbestand ist im Dezember um 10 Stellen auf 131 gesunken; im Vergleich zum Vorjahresmonat gab es 5 Stellen weniger. Arbeitgeber meldeten im Dezember 53 neue Stellen, 8 weniger als vor einem Jahr. Seit Januar gingen 671 Stellen ein, gegenüber dem Vorjahreszeitraum ist das eine Abnahme von 63.

Merkmale	Dez 2009	Nov 2009	Okt 2009	Veränderung gegenüber					
				Vormonat		Vorjahresmonat <sup>1)</sup>			
				absolut	in %	absolut	in %	in %	in %
<b>Bestand an Arbeitssuchenden</b>									
Insgesamt	x	x	x	x	x	x	x	x	x
<b>Bestand an Arbeitslosen</b>									
Insgesamt	783	737	782	46	6,2	218	38,6	37,2	49,8
55,0% Männer	431	421	433	10	2,4	122	39,5	47,2	55,8
45,0% Frauen	352	316	349	36	11,4	96	37,5	25,9	43,0
13,9% 15 bis unter 25 Jahre	109	115	121	-6	-5,2	36	49,3	59,7	55,1
1,3% dar. 15 bis unter 20 Jahre	10	18	24	-8	-44,4	-5	-33,3	38,5	41,2
31,4% 50 bis unter 65 Jahre	246	228	235	18	7,9	67	37,4	37,3	46,9
19,3% dar. 55 bis unter 65 Jahre	151	140	141	11	7,9	42	38,5	34,6	51,6
x Langzeitarbeitslose	x	x	x	x	x	x	x	x	x
6,5% Schwerbehinderte	51	46	48	5	10,9	16	45,7	24,3	41,2
17,2% Ausländer	135	116	138	19	16,4	19	16,4	4,5	23,2
<b>Zugang an Arbeitslosen</b>									
Insgesamt	311	210	215	101	48,1	86	38,2	11,1	2,4
dar. aus Erwerbstätigkeit	109	87	101	22	25,3	1	0,9	-3,3	14,8
aus Ausbildung/sonst. Maßnahme	75	49	41	26	53,1	46	158,6	58,1	-16,3
15 bis unter 25 Jahre	32	38	39	-6	-15,8	-10	-23,8	2,7	-4,9
55 bis unter 65 Jahre	37	32	21	5	15,6	8	27,6	14,3	-22,2
seit Jahresbeginn	3.131	2.820	2.610	x	x	859	37,8	37,8	40,5
<b>Abgang an Arbeitslosen</b>									
Insgesamt	237	248	262	-11	-4,4	37	18,5	42,5	21,9
dar. in Erwerbstätigkeit	71	82	93	-11	-13,4	-1	-1,4	28,1	25,7
in Ausbildung/sonst. Maßnahme	57	62	79	-5	-8,1	25	78,1	59,0	36,2
15 bis unter 25 Jahre	36	43	65	-7	-16,3	-3	-7,7	-2,3	66,7
55 bis unter 65 Jahre	23	32	28	-9	-28,1	-	-	68,4	12,0
seit Jahresbeginn	2.836	2.599	2.351	x	x	629	28,5	29,5	28,3
<b>Arbeitslosenquoten bezogen auf</b>									
alle zivilen Erwerbspersonen	3,0	2,8	3,0	x	x	x	2,2	2,1	2,0
Männer	3,0	3,0	3,1	x	x	x	2,2	2,0	2,0
Frauen	2,9	2,6	2,9	x	x	x	2,2	2,1	2,1
15 bis unter 25 Jahre	3,0	3,2	3,3	x	x	x	2,0	2,0	2,2
15 bis unter 20 Jahre	0,7	1,2	1,6	x	x	x	1,0	0,9	1,2
50 bis unter 65 Jahre	3,7	3,5	3,6	x	x	x	2,9	2,7	2,6
55 bis unter 65 Jahre	4,3	4,0	4,0	x	x	x	3,4	3,2	2,9
Ausländer	9,9	8,5	10,1	x	x	x	8,7	8,3	8,4
abhängige zivile Erwerbspersonen	3,4	3,2	3,4	x	x	x	2,4	2,3	2,3
<b>Gemeldete Stellen</b>									
Zugang	53	73	56	-20	-27,4	-8	-13,1	40,4	-
dar. ungefördert <sup>2)</sup>	53	73	56	-20	-27,4	-8	-13,1	40,4	-
Zugang seit Jahresbeginn	671	618	545	x	x	-63	-8,6	-8,2	-12,2
dar. ungefördert <sup>2)</sup>	671	618	545	x	x	-63	-8,6	-8,2	-12,2
Bestand	131	141	112	-10	-7,1	-5	-3,7	-	-15,8
dar. ungefördert <sup>2)</sup>	131	141	112	-10	-7,1	-5	-3,7	-	-15,8

1) Bei den Arbeitslosenquoten werden die Vorjahreswerte ausgewiesen.

2) Ohne Stellen für ABM, AGH, PSA und BSI.

**Eckwerte des Arbeitsmarktes im Rechtskreis SGB III**

Agentur für Arbeit Offenburg - Geschäftsstelle Achern

Dezember 2009

Die Arbeitslosigkeit hat sich im Rechtskreis SGB III von November auf Dezember um 8 auf 517 Personen verringert. Das waren 167 Arbeitslose mehr als im Vorjahresmonat. Die anteilige SGB III-Arbeitslosenquote auf Basis aller zivilen Erwerbspersonen betrug im Dezember 2,0%; vor einem Jahr belief sie sich auf 1,4%.

Dabei meldeten sich 153 Personen (neu oder erneut) arbeitslos, 14 mehr als vor einem Jahr und gleichzeitig beendeten 134 Personen ihre Arbeitslosigkeit (+11). Seit Jahresbeginn gab es 2.136 Arbeitslosmeldungen, das ist ein Plus von 538 im Vergleich zum Vorjahreszeitraum; dem stehen 1.888 Abmeldungen von Arbeitslosen gegenüber (+387).

Merkmale	Dez 2009	Nov 2009	Okt 2009	Veränderung gegenüber						
				Vormonat		Vorjahresmonat <sup>1)</sup>				
				absolut	in %	absolut	in %	Nov 2008	Okt 2008	
<b>Bestand an Arbeitsuchenden</b>										
Insgesamt	1.077	1.076	1.045	1	0,1	265	32,6	44,2	52,8	
<b>Bestand an Arbeitslosen</b>										
Insgesamt	517	525	538	-8	-1,5	167	47,7	59,1	76,4	
59,2% Männer	306	317	309	-11	-3,5	104	51,5	73,2	88,4	
40,8% Frauen	211	208	229	3	1,4	63	42,6	41,5	62,4	
18,2% 15 bis unter 25 Jahre	94	97	96	-3	-3,1	33	54,1	56,5	68,4	
1,5% dar. 15 bis unter 20 Jahre	8	12	15	-4	-33,3	-1	-11,1	33,3	36,4	
31,3% 50 bis unter 65 Jahre	162	154	157	8	5,2	46	39,7	49,5	65,3	
21,1% dar. 55 bis unter 65 Jahre	109	104	107	5	4,8	32	41,6	48,6	69,8	
10,4% Langzeitarbeitslose	54	51	51	3	5,9	33	157,1	183,3	131,8	
7,4% dar. 55 bis unter 65 Jahre	38	37	39	1	2,7	29	x	x	x	
8,1% Schwerbehinderte	42	39	42	3	7,7	11	35,5	21,9	50,0	
12,8% Ausländer	66	64	70	2	3,1	13	24,5	42,2	84,2	
<b>Zugang an Arbeitslosen</b>										
Insgesamt	153	158	152	-5	-3,2	14	10,1	20,6	3,4	
dar. aus Erwerbstätigkeit	87	82	91	5	6,1	-5	-5,4	-2,4	18,2	
aus Ausbildung/sonst. Maßnahme	28	41	27	-13	-31,7	10	55,6	105,0	-12,9	
15 bis unter 25 Jahre	23	35	32	-12	-34,3	-8	-25,8	9,4	3,2	
55 bis unter 65 Jahre	24	25	15	-1	-4,0	6	33,3	38,9	-31,8	
seit Jahresbeginn	2.136	1.983	1.825	x	x	538	33,7	35,9	37,4	
<b>Abgang an Arbeitslosen</b>										
Insgesamt	134	164	183	-30	-18,3	11	8,9	56,2	34,6	
dar. in Erwerbstätigkeit	55	60	77	-5	-8,3	-5	-8,3	7,1	24,2	
in Ausbildung/sonst. Maßnahme	27	40	56	-13	-32,5	9	50,0	110,5	80,6	
15 bis unter 25 Jahre	24	33	49	-9	-27,3	-8	-25,0	22,2	69,0	
55 bis unter 65 Jahre	16	27	19	-11	-40,7	6	60,0	145,5	-	
seit Jahresbeginn	1.888	1.754	1.590	x	x	387	25,8	27,3	24,9	
<b>Arbeitslosenquoten bezogen auf</b>										
alle zivilen Erwerbspersonen	2,0	2,0	2,1	x	x	x	1,4	1,3	1,2	
Männer	2,2	2,2	2,2	x	x	x	1,4	1,3	1,2	
Frauen	1,8	1,7	1,9	x	x	x	1,3	1,2	1,2	
15 bis unter 25 Jahre	2,6	2,7	2,7	x	x	x	1,7	1,7	1,6	
15 bis unter 20 Jahre	0,5	0,8	1,0	x	x	x	0,6	0,6	0,8	
50 bis unter 65 Jahre	2,5	2,3	2,4	x	x	x	1,9	1,7	1,6	
55 bis unter 65 Jahre	3,1	3,0	3,1	x	x	x	2,4	2,2	2,0	
Ausländer	4,8	4,7	5,1	x	x	x	4,0	3,4	2,8	
abhängige zivile Erwerbspersonen	2,2	2,3	2,3	x	x	x	1,5	1,4	1,3	

1) Bei den Arbeitslosenquoten werden die Vorjahreswerte ausgewiesen.

© Statistik der Bundesagentur für Arbeit

Die Differenzierung nach Rechtskreisen basiert auf anteiligen Quoten der Arbeitslosen in den beiden Rechtskreisen, d.h. die Basis ist jeweils gleich und in der Summe ergibt sich die Arbeitslosenquote insgesamt. Abweichungen in der Summe sind rundungsbedingt.

## Eckwerte des Arbeitsmarktes im Rechtskreis SGB II

Agentur für Arbeit Offenburg - Geschäftsstelle Achern

Dezember 2009

Die Arbeitslosigkeit ist im Rechtskreis SGB II von November auf Dezember um 54 auf 266 Personen gestiegen. Das waren 51 Arbeitslose mehr als vor einem Jahr. Die anteilige SGB II-Arbeitslosenquote auf Basis aller zivilen Erwerbspersonen betrug im Dezember 1,0%; vor einem Jahr belief sie sich auf 0,8%.

Dabei meldeten sich 158 Personen (neu oder erneut) arbeitslos, 72 mehr als vor einem Jahr. Gleichzeitig beendeten 103 Personen ihre Arbeitslosigkeit, 26 mehr als vor einem Jahr. Seit Jahresbeginn gab es 995 Arbeitslosmeldungen, das ist ein Plus von 321 im Vergleich zum Vorjahreszeitraum; dem stehen 948 Abmeldungen von Arbeitslosen gegenüber (+242).

Merkmale	Dez 2009	Nov 2009	Okt 2009	Veränderung gegenüber						
				Vormonat		Vorjahresmonat <sup>1)</sup>				
						Dez 2008		Nov 2008	Okt 2008	
				absolut	in %	absolut	in %	in %	in %	
<b>Bestand an Arbeitsuchenden</b>										
Insgesamt	x	x	x	x	x	x	x	x	x	x
<b>Bestand an Arbeitslosen</b>										
Insgesamt	266	212	244	54	25,5	51	23,7	2,4	12,4	
47,0% Männer	125	104	124	21	20,2	18	16,8	1,0	8,8	
53,0% Frauen	141	108	120	33	30,6	33	30,6	3,8	16,5	
5,6% 15 bis unter 25 Jahre	15	18	25	-3	-16,7	3	25,0	80,0	19,0	
* dar. 15 bis unter 20 Jahre	*	6	9	*	*	*	*	50,0	50,0	
31,6% 50 bis unter 65 Jahre	84	74	78	10	13,5	21	33,3	17,5	20,0	
15,8% dar. 55 bis unter 65 Jahre	42	36	34	6	16,7	10	31,3	5,9	13,3	
x Langzeitarbeitslose	x	x	x	x	x	x	x	x	x	
x dar. 55 bis unter 65 Jahre	x	x	x	x	x	x	x	x	x	
3,4% Schwerbehinderte	9	7	6	2	28,6	5	125,0	40,0	-	
25,9% Ausländer	69	52	68	17	32,7	6	9,5	-21,2	-8,1	
<b>Zugang an Arbeitslosen</b>										
Insgesamt	158	52	63	106	203,8	72	83,7	-10,3	-	
dar. aus Erwerbstätigkeit	22	5	10	17	x	6	37,5	-16,7	-9,1	
aus Ausbildung/sonst. Maßnahme	47	8	14	39	x	36	x	-27,3	-22,2	
15 bis unter 25 Jahre	9	3	7	6	200,0	-2	-18,2	-40,0	-30,0	
55 bis unter 65 Jahre	13	7	6	6	85,7	2	18,2	-30,0	20,0	
seit Jahresbeginn	995	837	785	x	x	321	47,6	42,3	48,1	
<b>Abgang an Arbeitslosen</b>										
Insgesamt	103	84	79	19	22,6	26	33,8	21,7	-	
dar. in Erwerbstätigkeit	16	22	16	-6	-27,3	4	33,3	175,0	33,3	
in Ausbildung/sonst. Maßnahme	30	22	23	8	36,4	16	114,3	10,0	-14,8	
15 bis unter 25 Jahre	12	10	16	2	20,0	5	71,4	-41,2	60,0	
55 bis unter 65 Jahre	7	5	9	2	40,0	-6	-46,2	-37,5	50,0	
seit Jahresbeginn	948	845	761	x	x	242	34,3	34,3	35,9	
<b>Arbeitslosenquoten bezogen auf</b>										
alle zivilen Erwerbspersonen	1,0	0,8	0,9	x	x	x	0,8	0,8	0,8	
Männer	0,9	0,7	0,9	x	x	x	0,8	0,7	0,8	
Frauen	1,2	0,9	1,0	x	x	x	0,9	0,9	0,9	
15 bis unter 25 Jahre	0,4	0,5	0,7	x	x	x	0,3	0,3	0,6	
15 bis unter 20 Jahre	x	0,4	0,6	x	x	x	0,4	0,3	0,4	
50 bis unter 65 Jahre	1,3	1,1	1,2	x	x	x	1,0	1,0	1,1	
55 bis unter 65 Jahre	1,2	1,0	1,0	x	x	x	1,0	1,1	0,9	
Ausländer	5,1	3,8	5,0	x	x	x	4,7	4,9	5,5	
abhängige zivile Erwerbspersonen	1,1	0,9	1,0	x	x	x	0,9	0,9	0,9	

1) Bei den Arbeitslosenquoten werden die Vorjahreswerte ausgewiesen.

Die Differenzierung nach Rechtskreisen basiert auf anteiligen Quoten der Arbeitslosen in den beiden Rechtskreisen, d.h. die Basis ist jeweils gleich und in der Summe ergibt sich die Arbeitslosenquote insgesamt. Abweichungen in der Summe sind rundungsbedingt.

## Eckwerte des Arbeitsmarktes

Agentur für Arbeit Offenburg - Geschäftsstelle Hausach

Dezember 2009

Die Arbeitslosigkeit ist von November auf Dezember um 82 auf 1.025 Personen gestiegen. Das waren 311 Arbeitslose mehr als vor einem Jahr. Die Arbeitslosenquote auf Basis aller zivilen Erwerbspersonen betrug im Dezember 3,4%; vor einem Jahr belief sie sich auf 2,4%. Dabei meldeten sich 344 Personen (neu oder erneut) arbeitslos, 76 mehr als vor einem Jahr und gleichzeitig beendeten 258 Personen ihre Arbeitslosigkeit (+80). Seit Jahresbeginn gab es insgesamt 3.443 Arbeitslosmeldungen, das ist ein Plus von 1.219 im Vergleich zum Vorjahreszeitraum; dem gegenüber stehen 3.006 Abmeldungen von Arbeitslosen (+899). Der Stellenbestand ist im Dezember um 15 Stellen auf 137 gesunken; im Vergleich zum Vorjahresmonat gab es 78 Stellen weniger. Arbeitgeber meldeten im Dezember 51 neue Stellen, 5 weniger als vor einem Jahr. Seit Januar gingen 723 Stellen ein, gegenüber dem Vorjahreszeitraum ist das eine Abnahme von 349.

Merkmale	Dez 2009	Nov 2009	Okt 2009	Veränderung gegenüber						
				Vormonat		Vorjahresmonat <sup>1)</sup>				
				absolut	in %	absolut	in %	in %	in %	
<b>Bestand an Arbeitssuchenden</b>										
Insgesamt	x	x	x	x	x	x	x	x	x	x
<b>Bestand an Arbeitslosen</b>										
Insgesamt	1.025	943	1.005	82	8,7	311	43,6	51,4	77,6	
53,9% Männer	552	522	565	30	5,7	182	49,2	66,2	106,2	
46,1% Frauen	473	421	440	52	12,4	129	37,5	36,2	50,7	
12,5% 15 bis unter 25 Jahre	128	138	172	-10	-7,2	38	42,2	106,0	164,6	
1,4% dar. 15 bis unter 20 Jahre	14	21	23	-7	-33,3	-5	-26,3	23,5	15,0	
28,9% 50 bis unter 65 Jahre	296	257	267	39	15,2	66	28,7	23,6	36,9	
18,1% dar. 55 bis unter 65 Jahre	186	164	165	22	13,4	46	32,9	33,3	33,1	
x Langzeitarbeitslose	x	x	x	x	x	x	x	x	x	
5,4% Schwerbehinderte	55	49	41	6	12,2	15	37,5	36,1	13,9	
10,6% Ausländer	109	100	123	9	9,0	9	9,0	38,9	105,0	
<b>Zugang an Arbeitslosen</b>										
Insgesamt	344	249	309	95	38,2	76	28,4	20,9	26,6	
dar. aus Erwerbstätigkeit	105	119	114	-14	-11,8	-59	-36,0	-4,0	22,6	
aus Ausbildung/sonst. Maßnahme	114	57	78	57	100,0	59	107,3	67,6	23,8	
15 bis unter 25 Jahre	59	42	71	17	40,5	-2	-3,3	16,7	54,3	
55 bis unter 65 Jahre	47	30	34	17	56,7	15	46,9	66,7	9,7	
seit Jahresbeginn	3.443	3.099	2.850	x	x	1.219	54,8	58,4	62,9	
<b>Abgang an Arbeitslosen</b>										
Insgesamt	258	303	310	-45	-14,9	80	44,9	122,8	40,9	
dar. in Erwerbstätigkeit	101	103	95	-2	-1,9	51	102,0	98,1	-2,1	
in Ausbildung/sonst. Maßnahme	82	109	126	-27	-24,8	26	46,4	194,6	113,6	
15 bis unter 25 Jahre	65	72	82	-7	-9,7	26	66,7	125,0	34,4	
55 bis unter 65 Jahre	28	32	32	-4	-12,5	11	64,7	77,8	33,3	
seit Jahresbeginn	3.006	2.748	2.445	x	x	899	42,7	42,5	36,4	
<b>Arbeitslosenquoten bezogen auf</b>										
alle zivilen Erwerbspersonen	3,4	3,2	3,4	x	x	x	2,4	2,1	1,9	
Männer	3,4	3,2	3,5	x	x	x	2,3	1,9	1,7	
Frauen	3,5	3,1	3,2	x	x	x	2,6	2,3	2,2	
15 bis unter 25 Jahre	3,2	3,5	4,3	x	x	x	2,3	1,7	1,6	
15 bis unter 20 Jahre	0,9	1,4	1,5	x	x	x	1,3	1,1	1,3	
50 bis unter 65 Jahre	4,0	3,5	3,6	x	x	x	3,3	3,0	2,8	
55 bis unter 65 Jahre	4,6	4,1	4,1	x	x	x	3,8	3,4	3,4	
Ausländer	7,9	7,2	8,9	x	x	x	7,2	5,2	4,3	
abhängige zivile Erwerbspersonen	3,9	3,6	3,8	x	x	x	2,7	2,4	2,2	
<b>Gemeldete Stellen</b>										
Zugang	51	80	64	-29	-36,3	-5	-8,9	27,0	-34,0	
dar. ungefördert <sup>2)</sup>	51	80	64	-29	-36,3	-5	-8,9	27,0	-34,0	
Zugang seit Jahresbeginn	723	672	592	x	x	-349	-32,6	-33,9	-37,9	
dar. ungefördert <sup>2)</sup>	723	672	592	x	x	-349	-32,6	-33,9	-37,9	
Bestand	137	152	126	-15	-9,9	-78	-36,3	-39,0	-54,0	
dar. ungefördert <sup>2)</sup>	137	152	126	-15	-9,9	-78	-36,3	-39,0	-54,0	

1) Bei den Arbeitslosenquoten werden die Vorjahreswerte ausgewiesen.

2) Ohne Stellen für ABM, AGH, PSA und BSI.

**Eckwerte des Arbeitsmarktes im Rechtskreis SGB III**

 Agentur für Arbeit Offenburg - Geschäftsstelle Hausach  
 Dezember 2009

Die Arbeitslosigkeit hat sich im Rechtskreis SGB III von November auf Dezember geringfügig um 2 auf 612 Personen verringert. Das waren 174 Arbeitslose mehr als im Vorjahresmonat. Die anteilige SGB III-Arbeitslosenquote auf Basis aller zivilen Erwerbspersonen betrug im Dezember 2,0%; vor einem Jahr belief sie sich auf 1,5%.

Dabei meldeten sich 185 Personen (neu oder erneut) arbeitslos, 38 weniger als vor einem Jahr und gleichzeitig beendeten 183 Personen ihre Arbeitslosigkeit (+59). Seit Jahresbeginn gab es 2.656 Arbeitslosmeldungen, das ist ein Plus von 871 im Vergleich zum Vorjahreszeitraum; dem stehen 2.374 Abmeldungen von Arbeitslosen gegenüber (+748).

Merkmale	Dez 2009	Nov 2009	Okt 2009	Veränderung gegenüber					
				Vormonat		Vorjahresmonat <sup>1)</sup>			
						Dez 2008		Nov 2008	Okt 2008
				absolut	in %	absolut	in %	in %	in %
<b>Bestand an Arbeitsuchenden</b>									
Insgesamt	1.198	1.202	1.244	-4	-0,3	280	30,5	52,0	77,7
<b>Bestand an Arbeitslosen</b>									
Insgesamt	612	614	649	-2	-0,3	174	39,7	81,7	123,8
59,0% Männer	361	366	390	-5	-1,4	129	55,6	112,8	178,6
41,0% Frauen	251	248	259	3	1,2	45	21,8	49,4	72,7
15,5% 15 bis unter 25 Jahre	95	107	137	-12	-11,2	25	35,7	132,6	218,6
1,1% dar. 15 bis unter 20 Jahre	7	13	15	-6	-46,2	-4	-36,4	44,4	50,0
30,7% 50 bis unter 65 Jahre	188	168	170	20	11,9	46	32,4	42,4	68,3
20,1% dar. 55 bis unter 65 Jahre	123	111	107	12	10,8	37	43,0	68,2	69,8
8,7% Langzeitarbeitslose	53	49	55	4	8,2	27	103,8	53,1	77,4
5,4% dar. 55 bis unter 65 Jahre	33	30	30	3	10,0	20	153,8	114,3	87,5
6,4% Schwerbehinderte	39	37	31	2	5,4	9	30,0	42,3	14,8
9,0% Ausländer	55	54	72	1	1,9	-11	-16,7	54,3	140,0
<b>Zugang an Arbeitslosen</b>									
Insgesamt	185	199	200	-14	-7,0	-38	-17,0	17,1	28,2
dar. aus Erwerbstätigkeit	104	119	112	-15	-12,6	-56	-35,0	-4,0	25,8
aus Ausbildung/sonst. Maßnahme	55	49	54	6	12,2	17	44,7	81,5	25,6
15 bis unter 25 Jahre	34	32	48	2	6,3	-19	-35,8	-	41,2
55 bis unter 65 Jahre	31	29	22	2	6,9	-	-	81,3	29,4
seit Jahresbeginn	2.656	2.471	2.272	x	x	871	48,8	58,2	63,2
<b>Abgang an Arbeitslosen</b>									
Insgesamt	183	226	244	-43	-19,0	59	47,6	107,3	48,8
dar. in Erwerbstätigkeit	85	93	79	-8	-8,6	37	77,1	102,2	-4,8
in Ausbildung/sonst. Maßnahme	42	76	101	-34	-44,7	12	40,0	153,3	102,0
15 bis unter 25 Jahre	42	57	64	-15	-26,3	12	40,0	111,1	14,3
55 bis unter 65 Jahre	21	25	27	-4	-16,0	9	75,0	108,3	50,0
seit Jahresbeginn	2.374	2.191	1.965	x	x	748	46,0	45,9	41,1
<b>Arbeitslosenquoten bezogen auf</b>									
alle zivilen Erwerbspersonen	2,0	2,1	2,2	x	x	x	1,5	1,1	1,0
Männer	2,2	2,2	2,4	x	x	x	1,4	1,1	0,9
Frauen	1,8	1,8	1,9	x	x	x	1,5	1,2	1,1
15 bis unter 25 Jahre	2,4	2,7	3,4	x	x	x	1,8	1,2	1,1
15 bis unter 20 Jahre	0,5	0,8	1,0	x	x	x	0,7	0,6	0,7
50 bis unter 65 Jahre	2,5	2,3	2,3	x	x	x	2,1	1,7	1,5
55 bis unter 65 Jahre	3,1	2,8	2,7	x	x	x	2,4	1,8	1,7
Ausländer	4,0	3,9	5,2	x	x	x	4,8	2,5	2,2
abhängige zivile Erwerbspersonen	2,3	2,3	2,4	x	x	x	1,7	1,3	1,1

1) Bei den Arbeitslosenquoten werden die Vorjahreswerte ausgewiesen.

© Statistik der Bundesagentur für Arbeit

Die Differenzierung nach Rechtskreisen basiert auf anteiligen Quoten der Arbeitslosen in den beiden Rechtskreisen, d.h. die Basis ist jeweils gleich und in der Summe ergibt sich die Arbeitslosenquote insgesamt. Abweichungen in der Summe sind rundungsbedingt.

## Eckwerte des Arbeitsmarktes im Rechtskreis SGB II

Agentur für Arbeit Offenburg - Geschäftsstelle Hausach  
Dezember 2009

Die Arbeitslosigkeit ist im Rechtskreis SGB II von November auf Dezember um 84 auf 413 Personen gestiegen. Das waren 137 Arbeitslose mehr als vor einem Jahr. Die anteilige SGB II-Arbeitslosenquote auf Basis aller zivilen Erwerbspersonen betrug im Dezember 1,4%; vor einem Jahr belief sie sich auf 0,9%.

Dabei meldeten sich 159 Personen (neu oder erneut) arbeitslos, 114 mehr als vor einem Jahr. Gleichzeitig beendeten 75 Personen ihre Arbeitslosigkeit, 21 mehr als vor einem Jahr. Seit Jahresbeginn gab es 787 Arbeitslosmeldungen, das ist ein Plus von 348 im Vergleich zum Vorjahreszeitraum; dem stehen 632 Abmeldungen von Arbeitslosen gegenüber (+151).

Merkmale	Dez 2009	Nov 2009	Okt 2009	Veränderung gegenüber						
				Vormonat		Vorjahresmonat <sup>1)</sup>				
				absolut	in %	Dez 2008	Nov 2008	Okt 2008	in %	
<b>Bestand an Arbeitsuchenden</b>										
Insgesamt	x	x	x	x	x	x	x	x	x	x
<b>Bestand an Arbeitslosen</b>										
Insgesamt	413	329	356	84	25,5	137	49,6	15,4	29,0	
46,2% Männer	191	156	175	35	22,4	53	38,4	9,9	30,6	
53,8% Frauen	222	173	181	49	28,3	84	60,9	21,0	27,5	
8,0% 15 bis unter 25 Jahre	33	31	35	2	6,5	13	65,0	47,6	59,1	
1,7% dar. 15 bis unter 20 Jahre	7	8	8	-1	-12,5	-1	-12,5	-	-20,0	
26,2% 50 bis unter 65 Jahre	108	89	97	19	21,3	20	22,7	-1,1	3,2	
15,3% dar. 55 bis unter 65 Jahre	63	53	58	10	18,9	9	16,7	-7,0	-4,9	
x Langzeitarbeitslose	x	x	x	x	x	x	x	x	x	
x dar. 55 bis unter 65 Jahre	x	x	x	x	x	x	x	x	x	
3,9% Schwerbehinderte	16	12	10	4	33,3	6	60,0	20,0	11,1	
13,1% Ausländer	54	46	51	8	17,4	20	58,8	24,3	70,0	
<b>Zugang an Arbeitslosen</b>										
Insgesamt	159	50	109	109	218,0	114	x	38,9	23,9	
dar. aus Erwerbstätigkeit	*	*	*	*	*	*	*	x	*	
aus Ausbildung/sonst. Maßnahme	59	8	24	51	x	42	247,1	14,3	20,0	
15 bis unter 25 Jahre	25	10	23	15	150,0	17	212,5	150,0	91,7	
55 bis unter 65 Jahre	16	*	12	*	*	*	*	*	-14,3	
seit Jahresbeginn	787	628	578	x	x	348	79,3	59,4	61,5	
<b>Abgang an Arbeitslosen</b>										
Insgesamt	75	77	66	-2	-2,6	21	38,9	185,2	17,9	
dar. in Erwerbstätigkeit	16	10	16	6	60,0	*	*	66,7	14,3	
in Ausbildung/sonst. Maßnahme	40	33	25	7	21,2	14	53,8	x	177,8	
15 bis unter 25 Jahre	23	15	18	8	53,3	14	155,6	200,0	x	
55 bis unter 65 Jahre	7	7	5	-	-	2	40,0	16,7	-16,7	
seit Jahresbeginn	632	557	480	x	x	151	31,4	30,4	20,0	
<b>Arbeitslosenquoten bezogen auf</b>										
alle zivilen Erwerbspersonen	1,4	1,1	1,2	x	x	x	0,9	1,0	0,9	
Männer	1,2	1,0	1,1	x	x	x	0,9	0,9	0,8	
Frauen	1,6	1,3	1,3	x	x	x	1,0	1,1	1,1	
15 bis unter 25 Jahre	0,8	0,8	0,9	x	x	x	0,5	0,5	0,6	
15 bis unter 20 Jahre	0,5	0,5	0,5	x	x	x	0,5	0,5	0,7	
50 bis unter 65 Jahre	1,5	1,2	1,3	x	x	x	1,3	1,3	1,4	
55 bis unter 65 Jahre	1,6	1,3	1,4	x	x	x	1,5	1,6	1,7	
Ausländer	3,9	3,3	3,7	x	x	x	2,5	2,7	2,2	
abhängige zivile Erwerbspersonen	1,6	1,2	1,3	x	x	x	1,0	1,1	1,0	

1) Bei den Arbeitslosenquoten werden die Vorjahreswerte ausgewiesen.

Die Differenzierung nach Rechtskreisen basiert auf anteiligen Quoten der Arbeitslosen in den beiden Rechtskreisen, d.h. die Basis ist jeweils gleich und in der Summe ergibt sich die Arbeitslosenquote insgesamt. Abweichungen in der Summe sind rundungsbedingt.

**Eckwerte des Arbeitsmarktes**

Agentur für Arbeit Offenburg - Geschäftsstelle Kehl

Dezember 2009

Die Arbeitslosigkeit ist von November auf Dezember um 162 auf 1.581 Personen gestiegen. Das waren 305 Arbeitslose mehr als vor einem Jahr. Die Arbeitslosenquote auf Basis aller zivilen Erwerbspersonen betrug im Dezember 5,4%; vor einem Jahr belief sie sich auf 4,4%. Dabei meldeten sich 615 Personen (neu oder erneut) arbeitslos, 250 mehr als vor einem Jahr und gleichzeitig beendeten 428 Personen ihre Arbeitslosigkeit (+138). Seit Jahresbeginn gab es insgesamt 4.797 Arbeitslosmeldungen, das ist ein Plus von 1.133 im Vergleich zum Vorjahreszeitraum; dem gegenüber stehen 4.334 Abmeldungen von Arbeitslosen (+657).

Der Stellenbestand ist im Dezember um 3 Stellen auf 154 gestiegen; im Vergleich zum Vorjahresmonat gab es 16 Stellen weniger. Arbeitgeber meldeten im Dezember 80 neue Stellen, 5 weniger als vor einem Jahr. Seit Januar gingen 1.035 Stellen ein, gegenüber dem Vorjahreszeitraum ist das eine Abnahme von 194.

Merkmale	Dez 2009	Nov 2009	Okt 2009	Veränderung gegenüber						
				Vormonat		Vorjahresmonat <sup>1)</sup>				
				absolut	in %	absolut	in %	in %	in %	
<b>Bestand an Arbeitssuchenden</b>										
Insgesamt	x	x	x	x	x	x	x	x	x	x
<b>Bestand an Arbeitslosen</b>										
Insgesamt	1.581	1.419	1.444	162	11,4	305	23,9	16,9	17,1	
51,8% Männer	819	733	753	86	11,7	175	27,2	23,0	25,7	
48,2% Frauen	762	686	691	76	11,1	130	20,6	11,0	9,0	
10,5% 15 bis unter 25 Jahre	166	149	157	17	11,4	24	16,9	12,9	10,6	
1,6% dar. 15 bis unter 20 Jahre	25	29	30	-4	-13,8	-10	-28,6	-14,7	-16,7	
27,4% 50 bis unter 65 Jahre	433	401	399	32	8,0	57	15,2	10,2	5,6	
16,9% dar. 55 bis unter 65 Jahre	267	257	251	10	3,9	40	17,6	12,2	7,3	
x Langzeitarbeitslose	x	x	x	x	x	x	x	x	x	
3,2% Schwerbehinderte	51	49	49	2	4,1	7	15,9	16,7	11,4	
19,3% Ausländer	305	277	283	28	10,1	51	20,1	12,1	19,4	
<b>Zugang an Arbeitslosen</b>										
Insgesamt	615	350	333	265	75,7	250	68,5	14,8	-10,5	
dar. aus Erwerbstätigkeit	123	122	132	1	0,8	-40	-24,5	-0,8	-3,6	
aus Ausbildung/sonst. Maßnahme	201	80	75	121	151,3	119	145,1	14,3	-18,5	
15 bis unter 25 Jahre	87	51	74	36	70,6	18	26,1	-3,8	1,4	
55 bis unter 65 Jahre	63	38	41	25	65,8	37	142,3	35,7	36,7	
seit Jahresbeginn	4.797	4.182	3.832	x	x	1.133	30,9	26,8	28,0	
<b>Abgang an Arbeitslosen</b>										
Insgesamt	428	370	410	58	15,7	138	47,6	23,7	4,6	
dar. in Erwerbstätigkeit	135	115	137	20	17,4	48	55,2	13,9	12,3	
in Ausbildung/sonst. Maßnahme	131	128	136	3	2,3	59	81,9	42,2	29,5	
15 bis unter 25 Jahre	56	60	105	-4	-6,7	4	7,7	-	16,7	
55 bis unter 65 Jahre	52	36	43	16	44,4	26	100,0	2,9	22,9	
seit Jahresbeginn	4.334	3.906	3.536	x	x	657	17,9	15,3	14,5	
<b>Arbeitslosenquoten bezogen auf</b>										
alle zivilen Erwerbspersonen	5,4	4,8	4,9	x	x	x	4,4	4,1	4,2	
Männer	5,2	4,7	4,8	x	x	x	4,1	3,8	3,8	
Frauen	5,6	5,0	5,1	x	x	x	4,6	4,5	4,6	
15 bis unter 25 Jahre	4,4	4,0	4,2	x	x	x	3,8	3,6	3,8	
15 bis unter 20 Jahre	1,8	2,0	2,1	x	x	x	2,5	2,4	2,6	
50 bis unter 65 Jahre	5,6	5,2	5,2	x	x	x	5,1	4,9	5,1	
55 bis unter 65 Jahre	6,4	6,1	6,0	x	x	x	5,8	5,9	6,0	
Ausländer	14,0	12,7	12,9	x	x	x	11,7	11,4	10,9	
abhängige zivile Erwerbspersonen	6,0	5,4	5,5	x	x	x	4,9	4,6	4,7	
<b>Gemeldete Stellen</b>										
Zugang	80	90	70	-10	-11,1	-5	-5,9	9,8	-32,7	
dar. ungefördert <sup>2)</sup>	80	90	70	-10	-11,1	-5	-5,9	9,8	-32,7	
Zugang seit Jahresbeginn	1.035	955	865	x	x	-194	-15,8	-16,5	-18,5	
dar. ungefördert <sup>2)</sup>	1.035	955	865	x	x	-194	-15,8	-16,5	-18,5	
Bestand	154	151	148	3	2,0	-16	-9,4	-25,6	-32,7	
dar. ungefördert <sup>2)</sup>	154	151	148	3	2,0	-16	-9,4	-25,6	-32,7	

1) Bei den Arbeitslosenquoten werden die Vorjahreswerte ausgewiesen.

2) Ohne Stellen für ABM, AGH, PSA und BSI.

**Eckwerte des Arbeitsmarktes im Rechtskreis SGB III**

Agentur für Arbeit Offenburg - Geschäftsstelle Kehl

Dezember 2009

Die Arbeitslosigkeit hat sich im Rechtskreis SGB III von November auf Dezember um 14 auf 703 Personen verringert. Das waren 181 Arbeitslose mehr als im Vorjahresmonat. Die anteilige SGB III-Arbeitslosenquote auf Basis aller zivilen Erwerbspersonen betrug im Dezember 2,4%; vor einem Jahr belief sie sich auf 1,8%.

Dabei meldeten sich 249 Personen (neu oder erneut) arbeitslos, 5 mehr als vor einem Jahr und gleichzeitig beendeten 237 Personen ihre Arbeitslosigkeit (+73). Seit Jahresbeginn gab es 3.000 Arbeitslosmeldungen, das ist ein Plus von 658 im Vergleich zum Vorjahreszeitraum; dem stehen 2.675 Abmeldungen von Arbeitslosen gegenüber (+522).

Merkmale	Dez 2009	Nov 2009	Okt 2009	Veränderung gegenüber						
				Vormonat		Vorjahresmonat <sup>1)</sup>				
				absolut	in %	Dez 2008	Nov 2008	Okt 2008	in %	
<b>Bestand an Arbeitsuchenden</b>										
Insgesamt	1.628	1.640	1.568	-12	-0,7	444	37,5	47,9	48,6	
<b>Bestand an Arbeitslosen</b>										
Insgesamt	703	717	712	-14	-2,0	181	34,7	57,2	55,1	
55,8% Männer	392	389	385	3	0,8	109	38,5	67,0	65,9	
44,2% Frauen	311	328	327	-17	-5,2	72	30,1	47,1	44,1	
15,5% 15 bis unter 25 Jahre	109	115	106	-6	-5,2	26	31,3	55,4	32,5	
1,7% dar. 15 bis unter 20 Jahre	12	18	14	-6	-33,3	-4	-25,0	28,6	7,7	
29,3% 50 bis unter 65 Jahre	206	209	212	-3	-1,4	59	40,1	58,3	60,6	
17,1% dar. 55 bis unter 65 Jahre	120	127	123	-7	-5,5	36	42,9	58,8	55,7	
8,4% Langzeitarbeitslose	59	59	53	-	-	25	73,5	59,5	39,5	
4,7% dar. 55 bis unter 65 Jahre	33	36	32	-3	-8,3	15	83,3	111,8	100,0	
4,1% Schwerbehinderte	29	30	28	-1	-3,3	3	11,5	30,4	16,7	
15,1% Ausländer	106	109	103	-3	-2,8	27	34,2	49,3	58,5	
<b>Zugang an Arbeitslosen</b>										
Insgesamt	249	217	238	32	14,7	5	2,0	17,9	5,3	
dar. aus Erwerbstätigkeit	113	118	130	-5	-4,2	-44	-28,0	8,3	0,8	
aus Ausbildung/sonst. Maßnahme	83	53	62	30	56,6	31	59,6	39,5	24,0	
15 bis unter 25 Jahre	47	42	56	5	11,9	-4	-7,8	10,5	1,8	
55 bis unter 65 Jahre	21	25	32	-4	-16,0	5	31,3	31,6	39,1	
seit Jahresbeginn	3.000	2.751	2.534	x	x	658	28,1	31,1	32,4	
<b>Abgang an Arbeitslosen</b>										
Insgesamt	237	210	273	27	12,9	73	44,5	30,4	40,7	
dar. in Erwerbstätigkeit	93	89	114	4	4,5	21	29,2	23,6	16,3	
in Ausbildung/sonst. Maßnahme	65	65	87	-	-	34	109,7	71,1	117,5	
15 bis unter 25 Jahre	41	35	84	6	17,1	5	13,9	-14,6	52,7	
55 bis unter 65 Jahre	26	23	25	3	13,0	16	160,0	35,3	56,3	
seit Jahresbeginn	2.675	2.438	2.228	x	x	522	24,2	22,6	21,9	
<b>Arbeitslosenquoten bezogen auf</b>										
alle zivilen Erwerbspersonen	2,4	2,4	2,4	x	x	x	1,8	1,6	1,6	
Männer	2,5	2,5	2,4	x	x	x	1,8	1,5	1,5	
Frauen	2,3	2,4	2,4	x	x	x	1,8	1,6	1,7	
15 bis unter 25 Jahre	2,9	3,1	2,8	x	x	x	2,2	2,0	2,2	
15 bis unter 20 Jahre	0,8	1,3	1,0	x	x	x	1,2	1,0	0,9	
50 bis unter 65 Jahre	2,7	2,7	2,8	x	x	x	2,0	1,8	1,8	
55 bis unter 65 Jahre	2,9	3,0	2,9	x	x	x	2,2	2,0	2,0	
Ausländer	4,9	5,0	4,7	x	x	x	3,6	3,4	3,0	
abhängige zivile Erwerbspersonen	2,7	2,7	2,7	x	x	x	2,0	1,7	1,8	

1) Bei den Arbeitslosenquoten werden die Vorjahreswerte ausgewiesen.



## Eckwerte des Arbeitsmarktes im Rechtskreis SGB II

Agentur für Arbeit Offenburg - Geschäftsstelle Kehl

Dezember 2009

Die Arbeitslosigkeit ist im Rechtskreis SGB II von November auf Dezember um 176 auf 878 Personen gestiegen. Das waren 124 Arbeitslose mehr als vor einem Jahr. Die anteilige SGB II-Arbeitslosenquote auf Basis aller zivilen Erwerbspersonen betrug im Dezember 3,0%; vor einem Jahr belief sie sich auf 2,6%.

Dabei meldeten sich 366 Personen (neu oder erneut) arbeitslos, 245 mehr als vor einem Jahr. Gleichzeitig beendeten 191 Personen ihre Arbeitslosigkeit, 65 mehr als vor einem Jahr. Seit Jahresbeginn gab es 1.797 Arbeitslosmeldungen, das ist ein Plus von 475 im Vergleich zum Vorjahreszeitraum; dem stehen 1.659 Abmeldungen von Arbeitslosen gegenüber (+135).

Merkmale	Dez 2009	Nov 2009	Okt 2009	Veränderung gegenüber						
				Vormonat		Vorjahresmonat <sup>1)</sup>				
						Dez 2008		Nov 2008	Okt 2008	
				absolut	in %	absolut	in %	in %	in %	
<b>Bestand an Arbeitsuchenden</b>										
Insgesamt	x	x	x	x	x	x	x	x	x	x
<b>Bestand an Arbeitslosen</b>										
Insgesamt	878	702	732	176	25,1	124	16,4	-7,4	-5,4	
48,6% Männer	427	344	368	83	24,1	66	18,3	-5,2	0,3	
51,4% Frauen	451	358	364	93	26,0	58	14,8	-9,4	-10,6	
6,5% 15 bis unter 25 Jahre	57	34	51	23	67,6	-2	-3,4	-41,4	-17,7	
1,5% dar. 15 bis unter 20 Jahre	13	11	16	2	18,2	-6	-31,6	-45,0	-30,4	
25,9% 50 bis unter 65 Jahre	227	192	187	35	18,2	-2	-0,9	-17,2	-24,0	
16,7% dar. 55 bis unter 65 Jahre	147	130	128	17	13,1	4	2,8	-12,8	-17,4	
x Langzeitarbeitslose	x	x	x	x	x	x	x	x	x	
x dar. 55 bis unter 65 Jahre	x	x	x	x	x	x	x	x	x	
2,5% Schwerbehinderte	22	19	21	3	15,8	4	22,2	-	5,0	
22,7% Ausländer	199	168	180	31	18,5	24	13,7	-3,4	4,7	
<b>Zugang an Arbeitslosen</b>										
Insgesamt	366	133	95	233	175,2	245	202,5	9,9	-34,9	
dar. aus Erwerbstätigkeit	10	4	*	6	150,0	4	66,7	-71,4	*	
aus Ausbildung/sonst. Maßnahme	118	27	13	91	x	88	x	-15,6	-69,0	
15 bis unter 25 Jahre	40	9	18	31	x	22	122,2	-40,0	-	
55 bis unter 65 Jahre	42	13	9	29	223,1	32	x	44,4	28,6	
seit Jahresbeginn	1.797	1.431	1.298	x	x	475	35,9	19,2	20,2	
<b>Abgang an Arbeitslosen</b>										
Insgesamt	191	160	137	31	19,4	65	51,6	15,9	-30,8	
dar. in Erwerbstätigkeit	42	26	23	16	61,5	27	180,0	-10,3	-4,2	
in Ausbildung/sonst. Maßnahme	66	63	49	3	4,8	25	61,0	21,2	-24,6	
15 bis unter 25 Jahre	15	25	21	-10	-40,0	-1	-6,3	31,6	-40,0	
55 bis unter 65 Jahre	26	13	18	13	100,0	10	62,5	-27,8	-5,3	
seit Jahresbeginn	1.659	1.468	1.308	x	x	135	8,9	5,0	3,8	
<b>Arbeitslosenquoten bezogen auf</b>										
alle zivilen Erwerbspersonen	3,0	2,4	2,5	x	x	x	2,6	2,6	2,6	
Männer	2,7	2,2	2,3	x	x	x	2,3	2,3	2,3	
Frauen	3,3	2,6	2,7	x	x	x	2,9	2,9	3,0	
15 bis unter 25 Jahre	1,5	0,9	1,4	x	x	x	1,6	1,6	1,7	
15 bis unter 20 Jahre	0,9	0,8	1,1	x	x	x	1,4	1,4	1,7	
50 bis unter 65 Jahre	2,9	2,5	2,4	x	x	x	3,1	3,2	3,3	
55 bis unter 65 Jahre	3,5	3,1	3,1	x	x	x	3,7	3,8	4,0	
Ausländer	9,1	7,7	8,2	x	x	x	8,1	8,0	7,9	
abhängige zivile Erwerbspersonen	3,4	2,7	2,8	x	x	x	2,9	2,9	3,0	

1) Bei den Arbeitslosenquoten werden die Vorjahreswerte ausgewiesen.

Die Differenzierung nach Rechtskreisen basiert auf anteiligen Quoten der Arbeitslosen in den beiden Rechtskreisen, d.h. die Basis ist jeweils gleich und in der Summe ergibt sich die Arbeitslosenquote insgesamt. Abweichungen in der Summe sind rundungsbedingt.

**Eckwerte des Arbeitsmarktes**

Agentur für Arbeit Offenburg - Geschäftsstelle Lahr

Dezember 2009

Die Arbeitslosigkeit ist von November auf Dezember um 322 auf 3.707 Personen gestiegen. Das waren 819 Arbeitslose mehr als vor einem Jahr. Die Arbeitslosenquote auf Basis aller zivilen Erwerbspersonen betrug im Dezember 6,3%; vor einem Jahr belief sie sich auf 5,0%. Dabei meldeten sich 1.095 Personen (neu oder erneut) arbeitslos, 295 mehr als vor einem Jahr und gleichzeitig beendeten 748 Personen ihre Arbeitslosigkeit (+125). Seit Jahresbeginn gab es insgesamt 10.975 Arbeitslosmeldungen, das ist ein Plus von 2.076 im Vergleich zum Vorjahreszeitraum; dem gegenüber stehen 9.764 Abmeldungen von Arbeitslosen (+1.032).

Der Stellenbestand ist im Dezember um 58 Stellen auf 304 gestiegen; im Vergleich zum Vorjahresmonat gab es 23 Stellen weniger. Arbeitgeber meldeten im Dezember 153 neue Stellen, 47 mehr als vor einem Jahr. Seit Januar gingen 1.894 Stellen ein, gegenüber dem Vorjahreszeitraum ist das eine Abnahme von 166.

Merkmale	Dez 2009	Nov 2009	Okt 2009	Veränderung gegenüber						
				Vormonat		Vorjahresmonat <sup>1)</sup>				
				absolut	in %	absolut	in %	Nov 2008	Okt 2008	in %
<b>Bestand an Arbeitssuchenden</b>										
Insgesamt	x	x	x	x	x	x	x	x	x	x
<b>Bestand an Arbeitslosen</b>										
Insgesamt	3.707	3.385	3.349	322	9,5	819	28,4	24,4	27,1	
53,2% Männer	1.971	1.784	1.795	187	10,5	491	33,2	34,7	37,8	
46,8% Frauen	1.736	1.601	1.554	135	8,4	328	23,3	14,7	16,7	
8,5% 15 bis unter 25 Jahre	314	293	293	21	7,2	49	18,5	19,6	8,9	
1,3% dar. 15 bis unter 20 Jahre	47	40	41	7	17,5	-1	-2,1	-4,8	-12,8	
29,4% 50 bis unter 65 Jahre	1.090	1.029	1.006	61	5,9	237	27,8	21,1	24,2	
16,9% dar. 55 bis unter 65 Jahre	625	600	585	25	4,2	147	30,8	26,3	28,0	
x Langzeitarbeitslose	x	x	x	x	x	x	x	x	x	
3,7% Schwerbehinderte	139	128	121	11	8,6	43	44,8	36,2	42,4	
16,4% Ausländer	608	552	535	56	10,1	122	25,1	19,2	21,0	
<b>Zugang an Arbeitslosen</b>										
Insgesamt	1.095	820	747	275	33,5	295	36,9	-0,4	6,7	
dar. aus Erwerbstätigkeit	287	438	359	-151	-34,5	-86	-23,1	1,4	19,3	
aus Ausbildung/sonst. Maßnahme	305	160	163	145	90,6	117	62,2	3,2	10,9	
15 bis unter 25 Jahre	155	149	149	6	4,0	13	9,2	-2,0	-8,0	
55 bis unter 65 Jahre	136	111	92	25	22,5	66	94,3	40,5	46,0	
seit Jahresbeginn	10.975	9.880	9.060	x	x	2.076	23,3	22,0	24,5	
<b>Abgang an Arbeitslosen</b>										
Insgesamt	748	767	899	-19	-2,5	125	20,1	6,1	3,9	
dar. in Erwerbstätigkeit	229	258	310	-29	-11,2	29	14,5	-1,5	5,4	
in Ausbildung/sonst. Maßnahme	200	248	325	-48	-19,4	55	37,9	33,3	49,8	
15 bis unter 25 Jahre	132	140	218	-8	-5,7	15	12,8	-15,2	23,9	
55 bis unter 65 Jahre	114	101	96	13	12,9	44	62,9	60,3	17,1	
seit Jahresbeginn	9.764	9.016	8.249	x	x	1.032	11,8	11,2	11,7	
<b>Arbeitslosenquoten bezogen auf</b>										
alle zivilen Erwerbspersonen	6,3	5,8	5,7	x	x	x	5,0	4,7	4,5	
Männer	6,3	5,7	5,8	x	x	x	4,8	4,3	4,2	
Frauen	6,3	5,8	5,7	x	x	x	5,2	5,1	4,9	
15 bis unter 25 Jahre	4,0	3,7	3,7	x	x	x	3,4	3,1	3,4	
15 bis unter 20 Jahre	1,6	1,4	1,4	x	x	x	1,7	1,5	1,7	
50 bis unter 65 Jahre	7,3	6,9	6,7	x	x	x	6,1	6,1	5,8	
55 bis unter 65 Jahre	7,9	7,6	7,4	x	x	x	6,6	6,6	6,3	
Ausländer	20,2	18,3	17,7	x	x	x	15,8	15,0	14,4	
abhängige zivile Erwerbspersonen	7,1	6,5	6,4	x	x	x	5,5	5,2	5,1	
<b>Gemeldete Stellen</b>										
Zugang	153	117	162	36	30,8	47	44,3	-12,7	9,5	
dar. ungefördert <sup>2)</sup>	153	117	162	36	30,8	47	44,3	-12,7	9,5	
Zugang seit Jahresbeginn	1.894	1.741	1.624	x	x	-166	-8,1	-10,9	-10,8	
dar. ungefördert <sup>2)</sup>	1.894	1.741	1.624	x	x	-166	-8,1	-10,9	-10,8	
Bestand	304	246	262	58	23,6	-23	-7,0	-33,9	-33,7	
dar. ungefördert <sup>2)</sup>	304	246	262	58	23,6	-23	-7,0	-33,9	-33,7	

1) Bei den Arbeitslosenquoten werden die Vorjahreswerte ausgewiesen.

2) Ohne Stellen für ABM, AGH, PSA und BSI.

**Eckwerte des Arbeitsmarktes im Rechtskreis SGB III**

Agentur für Arbeit Offenburg - Geschäftsstelle Lahr

Dezember 2009

Die Arbeitslosigkeit hat sich im Rechtskreis SGB III von November auf Dezember geringfügig um 6 auf 1.624 Personen verringert. Das waren 442 Arbeitslose mehr als im Vorjahresmonat. Die anteilige SGB III-Arbeitslosenquote auf Basis aller zivilen Erwerbspersonen betrug im Dezember 2,8%; vor einem Jahr belief sie sich auf 2,0%.

Dabei meldeten sich 496 Personen (neu oder erneut) arbeitslos, 37 weniger als vor einem Jahr und gleichzeitig beendeten 476 Personen ihre Arbeitslosigkeit (+84). Seit Jahresbeginn gab es 7.681 Arbeitslosmeldungen, das ist ein Plus von 1.664 im Vergleich zum Vorjahreszeitraum; dem stehen 6.835 Abmeldungen von Arbeitslosen gegenüber (+1.087).

Merkmale	Dez 2009	Nov 2009	Okt 2009	Veränderung gegenüber						
				Vormonat		Vorjahresmonat <sup>1)</sup>				
				absolut	in %	Dez 2008	Nov 2008	Okt 2008	in %	
<b>Bestand an Arbeitsuchenden</b>										
Insgesamt	3.448	3.405	3.390	43	1,3	558	19,3	31,4	36,9	
<b>Bestand an Arbeitslosen</b>										
Insgesamt	1.624	1.630	1.512	-6	-0,4	442	37,4	55,2	56,7	
55,7% Männer	904	904	870	-	-	287	46,5	86,0	85,1	
44,3% Frauen	720	726	642	-6	-0,8	155	27,4	28,7	29,7	
13,0% 15 bis unter 25 Jahre	211	214	202	-3	-1,4	64	43,5	51,8	29,5	
1,4% dar. 15 bis unter 20 Jahre	22	22	19	-	-	10	83,3	57,1	46,2	
31,5% 50 bis unter 65 Jahre	511	522	477	-11	-2,1	135	35,9	45,8	45,9	
18,5% dar. 55 bis unter 65 Jahre	301	314	293	-13	-4,1	83	38,1	51,7	51,8	
7,3% Langzeitarbeitslose	118	129	129	-11	-8,5	53	81,5	87,0	84,3	
4,4% dar. 55 bis unter 65 Jahre	71	79	78	-8	-10,1	38	115,2	139,4	136,4	
5,5% Schwerbehinderte	90	88	79	2	2,3	20	28,6	33,3	33,9	
9,8% Ausländer	159	163	136	-4	-2,5	25	18,7	40,5	51,1	
<b>Zugang an Arbeitslosen</b>										
Insgesamt	496	662	595	-166	-25,1	-37	-6,9	16,8	32,5	
dar. aus Erwerbstätigkeit	248	425	343	-177	-41,6	-75	-23,2	9,5	37,8	
aus Ausbildung/sonst. Maßnahme	142	131	144	11	8,4	-3	-2,1	47,2	54,8	
15 bis unter 25 Jahre	88	125	124	-37	-29,6	-10	-10,2	22,5	17,0	
55 bis unter 65 Jahre	56	95	79	-39	-41,1	8	16,7	61,0	61,2	
seit Jahresbeginn	7.681	7.185	6.523	x	x	1.664	27,7	31,0	32,7	
<b>Abgang an Arbeitslosen</b>										
Insgesamt	476	525	676	-49	-9,3	84	21,4	12,7	40,5	
dar. in Erwerbstätigkeit	175	203	259	-28	-13,8	16	10,1	2,5	29,5	
in Ausbildung/sonst. Maßnahme	122	167	257	-45	-26,9	23	23,2	36,9	99,2	
15 bis unter 25 Jahre	90	106	186	-16	-15,1	5	5,9	-2,8	55,0	
55 bis unter 65 Jahre	69	75	70	-6	-8,0	29	72,5	66,7	48,9	
seit Jahresbeginn	6.835	6.359	5.834	x	x	1.087	18,9	18,7	19,3	
<b>Arbeitslosenquoten bezogen auf</b>										
alle zivilen Erwerbspersonen	2,8	2,8	2,6	x	x	x	2,0	1,8	1,7	
Männer	2,9	2,9	2,8	x	x	x	2,0	1,6	1,5	
Frauen	2,6	2,6	2,3	x	x	x	2,1	2,1	1,8	
15 bis unter 25 Jahre	2,7	2,7	2,6	x	x	x	1,9	1,8	2,0	
15 bis unter 20 Jahre	0,8	0,8	0,7	x	x	x	0,4	0,5	0,5	
50 bis unter 65 Jahre	3,4	3,5	3,2	x	x	x	2,7	2,5	2,3	
55 bis unter 65 Jahre	3,8	4,0	3,7	x	x	x	3,0	2,9	2,7	
Ausländer	5,3	5,4	4,5	x	x	x	4,4	3,8	2,9	
abhängige zivile Erwerbspersonen	3,1	3,1	2,9	x	x	x	2,3	2,0	1,8	

1) Bei den Arbeitslosenquoten werden die Vorjahreswerte ausgewiesen.

© Statistik der Bundesagentur für Arbeit

Die Differenzierung nach Rechtskreisen basiert auf anteiligen Quoten der Arbeitslosen in den beiden Rechtskreisen, d.h. die Basis ist jeweils gleich und in der Summe ergibt sich die Arbeitslosenquote insgesamt. Abweichungen in der Summe sind rundungsbedingt.

## Eckwerte des Arbeitsmarktes im Rechtskreis SGB II

Agentur für Arbeit Offenburg - Geschäftsstelle Lahr  
Dezember 2009

Die Arbeitslosigkeit ist im Rechtskreis SGB II von November auf Dezember um 328 auf 2.083 Personen gestiegen. Das waren 377 Arbeitslose mehr als vor einem Jahr. Die anteilige SGB II-Arbeitslosenquote auf Basis aller zivilen Erwerbspersonen betrug im Dezember 3,6%; vor einem Jahr belief sie sich auf 2,9%.

Dabei meldeten sich 599 Personen (neu oder erneut) arbeitslos, 332 mehr als vor einem Jahr. Gleichzeitig beendeten 272 Personen ihre Arbeitslosigkeit, 41 mehr als vor einem Jahr. Seit Jahresbeginn gab es 3.294 Arbeitslosmeldungen, das ist ein Plus von 412 im Vergleich zum Vorjahreszeitraum; dem stehen 2.929 Abmeldungen von Arbeitslosen gegenüber (-55).

Merkmale	Dez 2009	Nov 2009	Okt 2009	Veränderung gegenüber						
				Vormonat		Vorjahresmonat <sup>1)</sup>				
						Dez 2008		Nov 2008	Okt 2008	
				absolut	in %	absolut	in %	in %	in %	
<b>Bestand an Arbeitsuchenden</b>										
Insgesamt	x	x	x	x	x	x	x	x	x	x
<b>Bestand an Arbeitslosen</b>										
Insgesamt	2.083	1.755	1.837	328	18,7	377	22,1	5,1	10,0	
51,2% Männer	1.067	880	925	187	21,3	204	23,6	5,0	11,0	
48,8% Frauen	1.016	875	912	141	16,1	173	20,5	5,2	9,0	
4,9% 15 bis unter 25 Jahre	103	79	91	24	30,4	-15	-12,7	-24,0	-19,5	
1,2% dar. 15 bis unter 20 Jahre	25	18	22	7	38,9	-11	-30,6	-35,7	-35,3	
27,8% 50 bis unter 65 Jahre	579	507	529	72	14,2	102	21,4	3,0	9,5	
15,6% dar. 55 bis unter 65 Jahre	324	286	292	38	13,3	64	24,6	6,7	10,6	
x Langzeitarbeitslose	x	x	x	x	x	x	x	x	x	
x dar. 55 bis unter 65 Jahre	x	x	x	x	x	x	x	x	x	
2,4% Schwerbehinderte	49	40	42	9	22,5	23	88,5	42,9	61,5	
21,6% Ausländer	449	389	399	60	15,4	97	27,6	12,1	13,4	
<b>Zugang an Arbeitslosen</b>										
Insgesamt	599	158	152	441	x	332	124,3	-38,3	-39,4	
dar. aus Erwerbstätigkeit	39	13	16	26	200,0	-11	-22,0	-70,5	-69,2	
aus Ausbildung/sonst. Maßnahme	163	29	19	134	x	120	x	-56,1	-64,8	
15 bis unter 25 Jahre	67	24	25	43	179,2	23	52,3	-52,0	-55,4	
55 bis unter 65 Jahre	80	16	13	64	x	58	x	-20,0	-7,1	
seit Jahresbeginn	3.294	2.695	2.537	x	x	412	14,3	3,1	7,5	
<b>Abgang an Arbeitslosen</b>										
Insgesamt	272	242	223	30	12,4	41	17,7	-5,8	-41,9	
dar. in Erwerbstätigkeit	54	55	51	-1	-1,8	13	31,7	-14,1	-45,7	
in Ausbildung/sonst. Maßnahme	78	81	68	-3	-3,7	32	69,6	26,6	-22,7	
15 bis unter 25 Jahre	42	34	32	8	23,5	10	31,3	-39,3	-42,9	
55 bis unter 65 Jahre	45	26	26	19	73,1	15	50,0	44,4	-25,7	
seit Jahresbeginn	2.929	2.657	2.415	x	x	-55	-1,8	-3,5	-3,2	
<b>Arbeitslosenquoten bezogen auf</b>										
alle zivilen Erwerbspersonen	3,6	3,0	3,1	x	x	x	2,9	2,9	2,9	
Männer	3,4	2,8	3,0	x	x	x	2,8	2,7	2,7	
Frauen	3,7	3,2	3,3	x	x	x	3,1	3,1	3,1	
15 bis unter 25 Jahre	1,3	1,0	1,2	x	x	x	1,5	1,3	1,4	
15 bis unter 20 Jahre	0,9	0,6	0,8	x	x	x	1,3	1,0	1,2	
50 bis unter 65 Jahre	3,9	3,4	3,5	x	x	x	3,4	3,5	3,4	
55 bis unter 65 Jahre	4,1	3,6	3,7	x	x	x	3,6	3,7	3,7	
Ausländer	14,9	12,9	13,2	x	x	x	11,4	11,3	11,4	
abhängige zivile Erwerbspersonen	4,0	3,4	3,5	x	x	x	3,3	3,2	3,2	

1) Bei den Arbeitslosenquoten werden die Vorjahreswerte ausgewiesen.

Die Differenzierung nach Rechtskreisen basiert auf anteiligen Quoten der Arbeitslosen in den beiden Rechtskreisen, d.h. die Basis ist jeweils gleich und in der Summe ergibt sich die Arbeitslosenquote insgesamt. Abweichungen in der Summe sind rundungsbedingt.

**Eckwerte des Arbeitsmarktes**

Agentur für Arbeit Offenburg - Geschäftsstelle Oberkirch

Dezember 2009

Die Arbeitslosigkeit ist von November auf Dezember um 27 auf 639 Personen gestiegen. Das waren 55 Arbeitslose mehr als vor einem Jahr. Die Arbeitslosenquote auf Basis aller zivilen Erwerbspersonen betrug im Dezember 3,1%; vor einem Jahr belief sie sich auf 2,9%. Dabei meldeten sich 189 Personen (neu oder erneut) arbeitslos, 36 weniger als vor einem Jahr und gleichzeitig beendeten 155 Personen ihre Arbeitslosigkeit (+36). Seit Jahresbeginn gab es insgesamt 2.324 Arbeitslosmeldungen, das ist ein Plus von 496 im Vergleich zum Vorjahreszeitraum; dem gegenüber stehen 2.194 Abmeldungen von Arbeitslosen (+557).

Der Stellenbestand belief sich im Dezember unverändert auf 74; im Vergleich zum Vorjahresmonat gab es 4 Stellen weniger. Arbeitgeber meldeten im Dezember 35 neue Stellen, 5 weniger als vor einem Jahr. Seit Januar gingen 401 Stellen ein, gegenüber dem Vorjahreszeitraum ist das eine Abnahme von 208.

Merkmale	Dez 2009	Nov 2009	Okt 2009	Veränderung gegenüber						
				Vormonat		Vorjahresmonat <sup>1)</sup>				
				absolut	in %	absolut	in %	in %	in %	
<b>Bestand an Arbeitssuchenden</b>										
Insgesamt	x	x	x	x	x	x	x	x	x	x
<b>Bestand an Arbeitslosen</b>										
Insgesamt	639	612	647	27	4,4	55	9,4	26,4	37,4	
56,5% Männer	361	345	359	16	4,6	74	25,8	70,8	76,8	
43,5% Frauen	278	267	288	11	4,1	-19	-6,4	-5,3	7,5	
13,8% 15 bis unter 25 Jahre	88	83	100	5	6,0	31	54,4	59,6	85,2	
2,0% dar. 15 bis unter 20 Jahre	13	17	20	-4	-23,5	5	62,5	142,9	233,3	
27,7% 50 bis unter 65 Jahre	177	183	176	-6	-3,3	9	5,4	38,6	34,4	
17,4% dar. 55 bis unter 65 Jahre	111	115	108	-4	-3,5	18	19,4	49,4	44,0	
x Langzeitarbeitslose	x	x	x	x	x	x	x	x	x	
5,0% Schwerbehinderte	32	31	35	1	3,2	-7	-17,9	-20,5	20,7	
13,8% Ausländer	88	83	83	5	6,0	10	12,8	50,9	38,3	
<b>Zugang an Arbeitslosen</b>										
Insgesamt	189	157	143	32	20,4	-36	-16,0	-2,5	-12,3	
dar. aus Erwerbstätigkeit	63	62	54	1	1,6	-82	-56,6	-29,5	-25,0	
aus Ausbildung/sonst. Maßnahme	50	25	42	25	100,0	20	66,7	-3,8	35,5	
15 bis unter 25 Jahre	41	38	44	3	7,9	10	32,3	35,7	57,1	
55 bis unter 65 Jahre	17	27	7	-10	-37,0	-6	-26,1	58,8	-41,7	
seit Jahresbeginn	2.324	2.135	1.978	x	x	496	27,1	33,2	37,2	
<b>Abgang an Arbeitslosen</b>										
Insgesamt	155	182	220	-27	-14,8	36	30,3	33,8	52,8	
dar. in Erwerbstätigkeit	58	70	79	-12	-17,1	18	45,0	27,3	54,9	
in Ausbildung/sonst. Maßnahme	37	41	65	-4	-9,8	11	42,3	32,3	80,6	
15 bis unter 25 Jahre	35	49	56	-14	-28,6	11	45,8	81,5	60,0	
55 bis unter 65 Jahre	20	20	22	-	-	12	150,0	33,3	100,0	
seit Jahresbeginn	2.194	2.039	1.857	x	x	557	34,0	34,3	34,4	
<b>Arbeitslosenquoten bezogen auf</b>										
alle zivilen Erwerbspersonen	3,1	3,0	3,2	x	x	x	2,9	2,4	2,4	
Männer	3,3	3,1	3,2	x	x	x	2,6	1,9	1,9	
Frauen	3,0	2,9	3,1	x	x	x	3,3	3,1	2,9	
15 bis unter 25 Jahre	2,8	2,7	3,2	x	x	x	1,9	1,7	1,8	
15 bis unter 20 Jahre	1,1	1,4	1,6	x	x	x	0,7	0,6	0,5	
50 bis unter 65 Jahre	3,5	3,7	3,5	x	x	x	3,6	2,9	2,8	
55 bis unter 65 Jahre	4,1	4,3	4,0	x	x	x	3,9	3,2	3,1	
Ausländer	9,3	8,7	8,7	x	x	x	8,7	6,1	6,7	
abhängige zivile Erwerbspersonen	3,5	3,4	3,6	x	x	x	3,3	2,7	2,6	
<b>Gemeldete Stellen</b>										
Zugang	35	42	26	-7	-16,7	-5	-12,5	13,5	-39,5	
dar. ungefördert <sup>2)</sup>	35	42	26	-7	-16,7	-5	-12,5	13,5	-39,5	
Zugang seit Jahresbeginn	401	366	324	x	x	-208	-34,2	-35,7	-39,1	
dar. ungefördert <sup>2)</sup>	401	366	324	x	x	-208	-34,2	-35,7	-39,1	
Bestand	74	74	63	-	-	-4	-5,1	-24,5	-41,7	
dar. ungefördert <sup>2)</sup>	74	74	63	-	-	-4	-5,1	-24,5	-41,7	

1) Bei den Arbeitslosenquoten werden die Vorjahreswerte ausgewiesen.

2) Ohne Stellen für ABM, AGH, PSA und BSI.

## Eckwerte des Arbeitsmarktes im Rechtskreis SGB III

Agentur für Arbeit Offenburg - Geschäftsstelle Oberkirch  
Dezember 2009

Die Arbeitslosigkeit hat sich im Rechtskreis SGB III von November auf Dezember geringfügig um 1 auf 370 Personen verringert. Das waren 9 Arbeitslose mehr als im Vorjahresmonat. Die anteilige SGB III-Arbeitslosenquote auf Basis aller zivilen Erwerbspersonen betrug im Dezember 1,8%; sie war damit genau so hoch wie im Vorjahresmonat.

Dabei meldeten sich 88 Personen (neu oder erneut) arbeitslos, 99 weniger als vor einem Jahr und gleichzeitig beendeten 81 Personen ihre Arbeitslosigkeit (-5). Seit Jahresbeginn gab es 1.661 Arbeitslosmeldungen, das ist ein Plus von 225 im Vergleich zum Vorjahreszeitraum; dem stehen 1.571 Abmeldungen von Arbeitslosen gegenüber (+313).

Merkmale	Dez 2009	Nov 2009	Okt 2009	Veränderung gegenüber					
				Vormonat		Vorjahresmonat <sup>1)</sup>			
				absolut	in %	Dez 2008		Nov 2008	Okt 2008
				absolut	in %	in %	in %		
<b>Bestand an Arbeitssuchenden</b>									
Insgesamt	711	703	724	8	1,1	80	12,7	23,3	40,0
<b>Bestand an Arbeitslosen</b>									
Insgesamt	370	371	394	-1	-0,3	9	2,5	40,0	58,2
59,2% Männer	219	225	233	-6	-2,7	28	14,7	90,7	104,4
40,8% Frauen	151	146	161	5	3,4	-19	-11,2	-0,7	19,3
19,2% 15 bis unter 25 Jahre	71	70	85	1	1,4	26	57,8	66,7	97,7
2,7% dar. 15 bis unter 20 Jahre	10	13	16	-3	-23,1	5	100,0	116,7	220,0
31,1% 50 bis unter 65 Jahre	115	116	110	-1	-0,9	6	5,5	56,8	48,6
20,0% dar. 55 bis unter 65 Jahre	74	75	71	-1	-1,3	12	19,4	63,0	54,3
10,0% Langzeitarbeitslose	37	28	27	9	32,1	19	105,6	55,6	35,0
6,2% dar. 55 bis unter 65 Jahre	23	19	20	4	21,1	15	187,5	137,5	185,7
5,4% Schwerbehinderte	20	20	24	-	-	-8	-28,6	-28,6	20,0
10,3% Ausländer	38	41	39	-3	-7,3	-3	-7,3	95,2	85,7
<b>Zugang an Arbeitslosen</b>									
Insgesamt	88	115	123	-27	-23,5	-99	-52,9	-13,5	1,7
dar. aus Erwerbstätigkeit	57	61	53	-4	-6,6	-84	-59,6	-29,1	-25,4
aus Ausbildung/sonst. Maßnahme	15	19	38	-4	-21,1	-11	-42,3	-20,8	40,7
15 bis unter 25 Jahre	23	28	41	-5	-17,9	-1	-4,2	3,7	57,7
55 bis unter 65 Jahre	8	23	6	-15	-65,2	-12	-60,0	91,7	-33,3
seit Jahresbeginn	1.661	1.573	1.458	x	x	225	15,7	25,9	30,6
<b>Abgang an Arbeitslosen</b>									
Insgesamt	81	130	170	-49	-37,7	-5	-5,8	22,6	63,5
dar. in Erwerbstätigkeit	36	55	68	-19	-34,5	-	-	12,2	61,9
in Ausbildung/sonst. Maßnahme	20	33	49	-13	-39,4	2	11,1	26,9	69,0
15 bis unter 25 Jahre	21	38	48	-17	-44,7	1	5,0	52,0	45,5
55 bis unter 65 Jahre	8	18	16	-10	-55,6	3	60,0	50,0	166,7
seit Jahresbeginn	1.571	1.490	1.360	x	x	313	24,9	27,1	27,6
<b>Arbeitslosenquoten bezogen auf</b>									
alle zivilen Erwerbspersonen	1,8	1,8	1,9	x	x	x	1,8	1,3	1,2
Männer	2,0	2,0	2,1	x	x	x	1,8	1,1	1,0
Frauen	1,6	1,6	1,7	x	x	x	1,9	1,6	1,5
15 bis unter 25 Jahre	2,3	2,3	2,7	x	x	x	1,5	1,4	1,4
15 bis unter 20 Jahre	0,8	1,1	1,3	x	x	x	0,4	0,5	0,4
50 bis unter 65 Jahre	2,3	2,3	2,2	x	x	x	2,4	1,6	1,6
55 bis unter 65 Jahre	2,8	2,8	2,7	x	x	x	2,6	1,9	1,9
Ausländer	4,0	4,3	4,1	x	x	x	4,6	2,3	2,3
abhängige zivile Erwerbspersonen	2,0	2,0	2,2	x	x	x	2,0	1,5	1,4

1) Bei den Arbeitslosenquoten werden die Vorjahreswerte ausgewiesen.

Die Differenzierung nach Rechtskreisen basiert auf anteiligen Quoten der Arbeitslosen in den beiden Rechtskreisen, d.h. die Basis ist jeweils gleich und in der Summe ergibt sich die Arbeitslosenquote insgesamt. Abweichungen in der Summe sind rundungsbedingt.

## Eckwerte des Arbeitsmarktes im Rechtskreis SGB II

Agentur für Arbeit Offenburg - Geschäftsstelle Oberkirch  
Dezember 2009

Die Arbeitslosigkeit ist im Rechtskreis SGB II von November auf Dezember um 28 auf 269 Personen gestiegen. Das waren 46 Arbeitslose mehr als vor einem Jahr. Die anteilige SGB II-Arbeitslosenquote auf Basis aller zivilen Erwerbspersonen betrug im Dezember 1,3%; vor einem Jahr belief sie sich auf 1,1%.

Dabei meldeten sich 101 Personen (neu oder erneut) arbeitslos, 63 mehr als vor einem Jahr. Gleichzeitig beendeten 74 Personen ihre Arbeitslosigkeit, 41 mehr als vor einem Jahr. Seit Jahresbeginn gab es 663 Arbeitslosmeldungen, das ist ein Plus von 271 im Vergleich zum Vorjahreszeitraum; dem stehen 623 Abmeldungen von Arbeitslosen gegenüber (+244).

Merkmale	Dez 2009	Nov 2009	Okt 2009	Veränderung gegenüber						
				Vormonat		Vorjahresmonat <sup>1)</sup>				
						Dez 2008		Nov 2008	Okt 2008	
				absolut	in %	absolut	in %	in %	in %	
<b>Bestand an Arbeitsuchenden</b>										
Insgesamt	x	x	x	x	x	x	x	x	x	x
<b>Bestand an Arbeitslosen</b>										
Insgesamt	269	241	253	28	11,6	46	20,6	10,0	14,0	
52,8% Männer	142	120	126	22	18,3	46	47,9	42,9	41,6	
47,2% Frauen	127	121	127	6	5,0	-	-	-10,4	-4,5	
6,3% 15 bis unter 25 Jahre	17	13	15	4	30,8	5	41,7	30,0	36,4	
1,1% dar. 15 bis unter 20 Jahre	3	4	4	-1	-25,0	-	-	*	*	
23,0% 50 bis unter 65 Jahre	62	67	66	-5	-7,5	3	5,1	15,5	15,8	
13,8% dar. 55 bis unter 65 Jahre	37	40	37	-3	-7,5	6	19,4	29,0	27,6	
x Langzeitarbeitslose	x	x	x	x	x	x	x	x	x	
x dar. 55 bis unter 65 Jahre	x	x	x	x	x	x	x	x	x	
4,5% Schwerbehinderte	12	11	11	1	9,1	1	9,1	-	22,2	
18,6% Ausländer	50	42	44	8	19,0	13	35,1	23,5	12,8	
<b>Zugang an Arbeitslosen</b>										
Insgesamt	101	42	20	59	140,5	63	165,8	50,0	-52,4	
dar. aus Erwerbstätigkeit	6	*	*	*	*	2	50,0	*	*	
aus Ausbildung/sonst. Maßnahme	35	6	4	29	x	31	x	*	-	
15 bis unter 25 Jahre	18	10	3	8	80,0	11	157,1	*	*	
55 bis unter 65 Jahre	9	4	*	5	125,0	6	200,0	-20,0	*	
seit Jahresbeginn	663	562	520	x	x	271	69,1	58,8	59,5	
<b>Abgang an Arbeitslosen</b>										
Insgesamt	74	52	50	22	42,3	41	124,2	73,3	25,0	
dar. in Erwerbstätigkeit	22	15	11	7	46,7	18	x	150,0	22,2	
in Ausbildung/sonst. Maßnahme	17	8	16	9	112,5	9	112,5	60,0	128,6	
15 bis unter 25 Jahre	14	11	8	3	27,3	10	250,0	*	*	
55 bis unter 65 Jahre	12	*	6	*	*	9	x	*	20,0	
seit Jahresbeginn	623	549	497	x	x	244	64,4	58,7	57,3	
<b>Arbeitslosenquoten bezogen auf</b>										
alle zivilen Erwerbspersonen	1,3	1,2	1,2	x	x	x	1,1	1,1	1,1	
Männer	1,3	1,1	1,1	x	x	x	0,9	0,8	0,8	
Frauen	1,4	1,3	1,4	x	x	x	1,4	1,5	1,5	
15 bis unter 25 Jahre	0,5	0,4	0,5	x	x	x	0,4	0,3	0,4	
15 bis unter 20 Jahre	0,2	0,3	0,3	x	x	x	0,2	x	x	
50 bis unter 65 Jahre	1,2	1,3	1,3	x	x	x	1,3	1,3	1,2	
55 bis unter 65 Jahre	1,4	1,5	1,4	x	x	x	1,3	1,3	1,2	
Ausländer	5,3	4,4	4,6	x	x	x	4,1	3,8	4,3	
abhängige zivile Erwerbspersonen	1,5	1,3	1,4	x	x	x	1,3	1,2	1,2	

1) Bei den Arbeitslosenquoten werden die Vorjahreswerte ausgewiesen.

Die Differenzierung nach Rechtskreisen basiert auf anteiligen Quoten der Arbeitslosen in den beiden Rechtskreisen, d.h. die Basis ist jeweils gleich und in der Summe ergibt sich die Arbeitslosenquote insgesamt. Abweichungen in der Summe sind rundungsbedingt.