

# Arbeitsmarkt in Zahlen

Sperrfrist: 01.12.2009, 09:55 Uhr



**Arbeitsmarktreport  
Arbeitsagentur Offenburg  
November 2009**



**Bundesagentur für Arbeit**  
Statistik

## Inhaltsverzeichnis

### Arbeitsmarktreport

Agentur für Arbeit Offenburg

November 2009

	<b>Seite</b>
Eckwerte des Arbeitsmarktes	<a href="#">5</a>
Eckwerte des Arbeitsmarktes im Rechtskreis SGB III	<a href="#">6</a>
Eckwerte des Arbeitsmarktes im Rechtskreis SGB II	<a href="#">7</a>
Bestand an Arbeitslosen nach Rechtskreisen	<a href="#">8</a>
Bestand an Arbeitslosen nach Personengruppen	<a href="#">9</a>
Zugang in und Abgang aus Arbeitslosigkeit	<a href="#">10</a>
Gemeldete Stellen	<a href="#">11</a>
Arbeitsmarktpolitische Maßnahmen	<a href="#">12</a>
Der Arbeitsmarkt in den Dienststellen des Agenturbezirks	<a href="#">13</a>
Hauptagentur Offenburg	<a href="#">14</a>
Geschäftsstelle Achern	<a href="#">17</a>
Geschäftsstelle Hausach	<a href="#">20</a>
Geschäftsstelle Kehl	<a href="#">23</a>
Geschäftsstelle Lahr	<a href="#">26</a>
Geschäftsstelle Oberkirch	<a href="#">29</a>

**Eckwerte des Arbeitsmarktes**

 Agentur für Arbeit Offenburg  
 November 2009

Merkmale	Nov 2009	Okt 2009	Sep 2009	Veränderung gegenüber					
				Vormonat		Vorjahresmonat <sup>1)</sup>			
						Nov 2008		Okt 2008	Sep 2008
				absolut	in %	absolut	in %	in %	in %
<b>Bestand an Arbeitslosen</b>									
Insgesamt	10.107	10.426	11.135	-319	-3,1	2.170	27,3	34,6	39,3
53,6% Männer	5.419	5.613	6.033	-194	-3,5	1.550	40,1	49,4	56,3
46,4% Frauen	4.688	4.813	5.102	-125	-2,6	620	15,2	20,7	23,5
10,7% 15 bis unter 25 Jahre	1.081	1.171	1.438	-90	-7,7	313	40,8	44,9	58,7
1,5% dar. 15 bis unter 20 Jahre	152	182	212	-30	-16,5	-1	-0,7	13,0	8,2
29,9% 50 bis unter 65 Jahre	3.024	3.041	3.149	-17	-0,6	543	21,9	25,6	30,9
18,3% dar. 55 bis unter 65 Jahre	1.851	1.846	1.897	5	0,3	396	27,2	28,8	34,3
x Langzeitarbeitslose	x	x	x	x	x	x	x	x	x
x dar. 55 bis unter 65 Jahre	x	x	x	x	x	x	x	x	x
4,5% Schwerbehinderte	450	446	467	4	0,9	86	23,6	28,9	36,5
16,3% Ausländer	1.644	1.706	1.794	-62	-3,6	256	18,4	28,4	33,1
<b>Zugang an Arbeitslosen</b>									
Insgesamt	2.458	2.423	2.932	35	1,4	132	5,7	-1,4	35,2
dar. aus Erwerbstätigkeit	1.096	1.050	1.102	46	4,4	-49	-4,3	8,0	27,4
aus Ausbildung/sonst. Maßnahme	531	564	807	-33	-5,9	81	18,0	-1,9	56,7
15 bis unter 25 Jahre	451	513	758	-62	-12,1	40	9,7	4,3	41,2
55 bis unter 65 Jahre	308	261	271	47	18,0	82	36,3	0,4	26,0
seit Jahresbeginn	31.084	28.626	26.203	x	x	6.836	28,2	30,6	34,6
<b>Abgang an Arbeitslosen</b>									
Insgesamt	2.703	3.036	3.330	-333	-11,0	668	32,8	14,4	41,5
dar. in Erwerbstätigkeit	893	1.052	1.094	-159	-15,1	153	20,7	11,9	17,9
in Ausbildung/sonst. Maßnahme	820	1.032	1.155	-212	-20,5	319	63,7	44,9	66,7
15 bis unter 25 Jahre	514	743	885	-229	-30,8	88	20,7	33,2	48,2
55 bis unter 65 Jahre	313	321	337	-8	-2,5	103	49,0	27,9	59,0
seit Jahresbeginn	28.473	25.770	22.734	x	x	4.255	17,6	16,2	16,4
<b>Arbeitslosenquoten bezogen auf</b>									
alle zivilen Erwerbspersonen	4,5	4,6	4,9	x	x	x	3,5	3,4	3,6
dar. Männer	4,5	4,6	5,0	x	x	x	3,2	3,1	3,2
Frauen	4,4	4,5	4,8	x	x	x	3,9	3,8	4,0
15 bis unter 25 Jahre	3,6	3,9	4,8	x	x	x	2,6	2,7	3,0
15 bis unter 20 Jahre	1,4	1,6	1,9	x	x	x	1,4	1,5	1,8
50 bis unter 65 Jahre	5,2	5,2	5,4	x	x	x	4,6	4,5	4,4
55 bis unter 65 Jahre	6,0	5,9	6,1	x	x	x	5,1	5,0	5,0
Ausländer	13,1	13,6	14,3	x	x	x	11,1	10,6	10,8
abhängige zivile Erwerbspersonen	5,0	5,2	5,5	x	x	x	4,0	3,9	4,0
<b>Leistungsempfänger</b>									
Arbeitslosengeld <sup>2)</sup>	5.841	5.631	5.882	210	3,7	2.447	72,1	76,0	81,1
<b>Gemeldete Stellen</b>									
Zugang	675	612	621	63	10,3	120	21,6	-8,7	-14,6
dar. ungefördert <sup>3)</sup>	675	612	621	63	10,3	120	21,6	-8,7	-14,6
Zugang seit Jahresbeginn	6.895	6.220	5.608	x	x	-1.456	-17,4	-20,2	-21,3
dar. ungefördert <sup>3)</sup>	6.895	6.220	5.608	x	x	-1.455	-17,4	-20,2	-21,3
Bestand	1.264	1.142	1.187	122	10,7	-385	-23,3	-34,6	-36,4
dar. ungefördert <sup>3)</sup>	1.264	1.142	1.187	122	10,7	-385	-23,3	-34,2	-36,0
sofort zu besetzen	1.102	1.005	1.028	97	9,7	-427	-27,9	-38,3	-40,5

1) Bei den Arbeitslosenquoten werden die Vorjahreswerte ausgewiesen.

© Statistik der Bundesagentur für Arbeit

2) Vorläufige, hochgerechnete Werte für Oktober 2009 und November 2009; ohne Arbeitslosengeld bei Weiterbildung.

3) Ohne Stellen für ABM, AGH, PSA und BSI.

## Eckwerte des Arbeitsmarktes im Rechtskreis SGB III

Agentur für Arbeit Offenburg  
November 2009

Merkmale	Nov 2009	Okt 2009	Sep 2009	Veränderung gegenüber					
				Vormonat		Vorjahresmonat <sup>1)</sup>			
						Nov 2008		Okt 2008	Sep 2008
				absolut	in %	absolut	in %	in %	in %
<b>Bestand an Arbeitslosen</b>									
Insgesamt	5.293	5.325	5.826	-32	-0,6	1.981	59,8	71,5	87,1
57,2% Männer	3.026	3.053	3.374	-27	-0,9	1.394	85,4	100,3	119,1
42,8% Frauen	2.267	2.272	2.452	-5	-0,2	587	34,9	43,7	55,8
15,4% 15 bis unter 25 Jahre	816	849	1.085	-33	-3,9	334	69,3	69,8	90,7
1,7% dar. 15 bis unter 20 Jahre	92	102	130	-10	-9,8	25	37,3	54,5	49,4
30,7% 50 bis unter 65 Jahre	1.626	1.594	1.636	32	2,0	573	54,4	60,4	72,4
19,4% dar. 55 bis unter 65 Jahre	1.025	1.007	1.029	18	1,8	386	60,4	64,5	77,7
8,4% Langzeitarbeitslose	443	448	439	-5	-1,1	199	81,6	71,6	69,5
5,3% dar. 55 bis unter 65 Jahre	280	280	267	-	-	169	152,3	137,3	130,2
5,9% Schwerbehinderte	313	306	327	7	2,3	60	23,7	29,1	42,2
11,5% Ausländer	609	617	675	-8	-1,3	182	42,6	69,5	104,5
<b>Zugang an Arbeitslosen</b>									
Insgesamt	1.846	1.851	2.066	-5	-0,3	211	12,9	15,1	44,6
dar. aus Erwerbstätigkeit	1.060	1.005	1.021	55	5,5	-3	-0,3	14,7	28,4
aus Ausbildung/sonst. Maßnahme	430	472	640	-42	-8,9	138	47,3	24,9	73,4
15 bis unter 25 Jahre	364	414	612	-50	-12,1	50	15,9	13,1	47,5
55 bis unter 65 Jahre	256	213	185	43	20,2	93	57,1	20,3	35,0
seit Jahresbeginn	22.367	20.521	18.670	x	x	5.502	32,6	34,7	37,1
<b>Abgang an Arbeitslosen</b>									
Insgesamt	1.804	2.256	2.333	-452	-20,0	475	35,7	44,0	35,9
dar. in Erwerbstätigkeit	702	875	880	-173	-19,8	111	18,8	24,6	17,3
in Ausbildung/sonst. Maßnahme	549	784	891	-235	-30,0	240	77,7	83,2	61,1
15 bis unter 25 Jahre	374	616	723	-242	-39,3	62	19,9	50,2	45,2
55 bis unter 65 Jahre	237	234	219	3	1,3	104	78,2	60,3	54,2
seit Jahresbeginn	19.908	18.104	15.848	x	x	3.594	22,0	20,8	18,1
<b>Arbeitslosenquoten bezogen auf</b>									
alle zivilen Erwerbspersonen	2,3	2,3	2,6	x	x	x	1,5	1,4	1,4
dar. Männer	2,5	2,5	2,8	x	x	x	1,4	1,3	1,3
Frauen	2,1	2,1	2,3	x	x	x	1,6	1,5	1,5
15 bis unter 25 Jahre	2,7	2,8	3,6	x	x	x	1,6	1,7	1,9
15 bis unter 20 Jahre	0,8	0,9	1,2	x	x	x	0,6	0,6	0,8
50 bis unter 65 Jahre	2,8	2,7	2,8	x	x	x	1,9	1,8	1,7
55 bis unter 65 Jahre	3,3	3,2	3,3	x	x	x	2,2	2,1	2,0
Ausländer	4,8	4,9	5,4	x	x	x	3,4	2,9	2,6
abhängige zivile Erwerbspersonen	2,6	2,6	2,9	x	x	x	1,6	1,5	1,6
<b>Leistungsempfänger</b>									
Arbeitslosengeld <sup>2)</sup>	5.841	5.631	5.882	210	3,7	2.447	72,1	76,0	81,1

1) Bei den Arbeitslosenquoten werden die Vorjahreswerte ausgewiesen.

© Statistik der Bundesagentur für Arbeit

Die Differenzierung nach Rechtskreisen basiert auf anteiligen Quoten der Arbeitslosen in den beiden Rechtskreisen, d.h. die Basis ist jeweils gleich und in der Summe ergibt sich die Arbeitslosenquote insgesamt. Abweichungen in der Summe sind rundungsbedingt.

2) Vorläufige, hochgerechnete Werte für Oktober 2009 und November 2009; ohne Arbeitslosengeld bei Weiterbildung.

## Eckwerte des Arbeitsmarktes im Rechtskreis SGB II

Agentur für Arbeit Offenburg  
November 2009

Merkmale	Nov 2009	Okt 2009	Sep 2009	Veränderung gegenüber					
				Vormonat		Vorjahresmonat <sup>1)</sup>			
						Nov 2008		Okt 2008	Sep 2008
				absolut	in %	absolut	in %	in %	in %
<b>Bestand an Arbeitslosen</b>									
Insgesamt	4.814	5.101	5.309	-287	-5,6	189	4,1	9,9	8,9
49,7% Männer	2.393	2.560	2.659	-167	-6,5	156	7,0	14,7	14,6
50,3% Frauen	2.421	2.541	2.650	-120	-4,7	33	1,4	5,5	3,7
5,5% 15 bis unter 25 Jahre	265	322	353	-57	-17,7	-21	-7,3	4,5	4,7
1,2% dar. 15 bis unter 20 Jahre	60	80	82	-20	-25,0	-26	-30,2	-15,8	-24,8
29,0% 50 bis unter 65 Jahre	1.398	1.447	1.513	-49	-3,4	-30	-2,1	1,3	3,8
17,2% dar. 55 bis unter 65 Jahre	826	839	868	-13	-1,5	10	1,2	2,2	4,1
x Langzeitarbeitslose	x	x	x	x	x	x	x	x	x
x dar. 55 bis unter 65 Jahre	x	x	x	x	x	x	x	x	x
2,8% Schwerbehinderte	137	140	140	-3	-2,1	26	23,4	28,4	25,0
21,5% Ausländer	1.035	1.089	1.119	-54	-5,0	74	7,7	12,8	9,9
<b>Zugang an Arbeitslosen</b>									
Insgesamt	612	572	866	40	7,0	-79	-11,4	-32,7	17,0
dar. aus Erwerbstätigkeit	36	45	81	-9	-20,0	-46	-56,1	-53,1	15,7
aus Ausbildung/sonst. Maßnahme	101	92	167	9	9,8	-57	-36,1	-53,3	14,4
15 bis unter 25 Jahre	87	99	146	-12	-12,1	-10	-10,3	-21,4	19,7
55 bis unter 65 Jahre	52	48	86	4	8,3	-11	-17,5	-42,2	10,3
seit Jahresbeginn	8.717	8.105	7.533	x	x	1.334	18,1	21,1	28,9
<b>Abgang an Arbeitslosen</b>									
Insgesamt	899	780	997	119	15,3	193	27,3	-28,2	56,5
dar. in Erwerbstätigkeit	191	177	214	14	7,9	42	28,2	-25,6	20,2
in Ausbildung/sonst. Maßnahme	271	248	264	23	9,3	79	41,1	-12,7	88,6
15 bis unter 25 Jahre	140	127	162	13	10,2	26	22,8	-14,2	63,6
55 bis unter 65 Jahre	76	87	118	-11	-12,6	-1	-1,3	-17,1	68,6
seit Jahresbeginn	8.565	7.666	6.886	x	x	661	8,4	6,5	12,7
<b>Arbeitslosenquoten bezogen auf</b>									
alle zivilen Erwerbspersonen	2,1	2,2	2,3	x	x	x	2,1	2,1	2,2
dar. Männer	2,0	2,1	2,2	x	x	x	1,9	1,9	1,9
Frauen	2,3	2,4	2,5	x	x	x	2,3	2,3	2,4
15 bis unter 25 Jahre	0,9	1,1	1,2	x	x	x	1,0	1,0	1,1
15 bis unter 20 Jahre	0,5	0,7	0,7	x	x	x	0,8	0,9	1,0
50 bis unter 65 Jahre	2,4	2,5	2,6	x	x	x	2,6	2,6	2,7
55 bis unter 65 Jahre	2,7	2,7	2,8	x	x	x	2,9	2,9	2,9
Ausländer	8,2	8,7	8,9	x	x	x	7,7	7,7	8,1
abhängige zivile Erwerbspersonen	2,4	2,5	2,6	x	x	x	2,3	2,3	2,4

1) Bei den Arbeitslosenquoten werden die Vorjahreswerte ausgewiesen.

© Statistik der Bundesagentur für Arbeit

Die Differenzierung nach Rechtskreisen basiert auf anteiligen Quoten der Arbeitslosen in den beiden Rechtskreisen,

d.h. die Basis ist jeweils gleich und in der Summe ergibt sich die Arbeitslosenquote insgesamt. Abweichungen in der Summe sind rundungsbedingt.

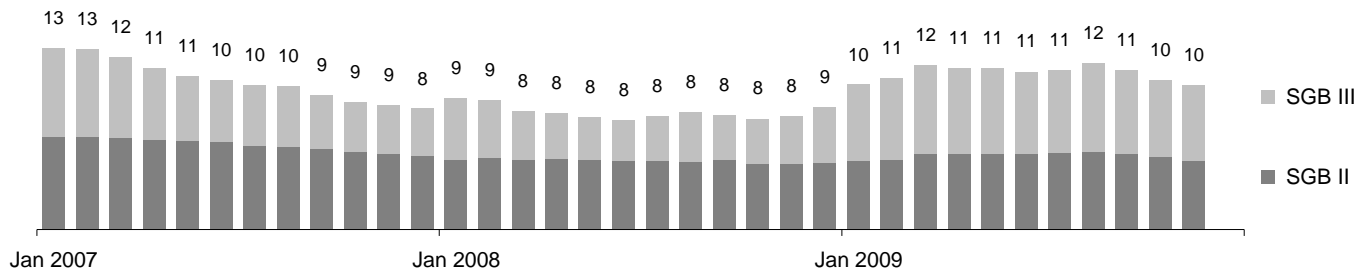
## Bestand an Arbeitslosen nach Rechtskreisen

Agentur für Arbeit Offenburg  
November 2009

Die Arbeitslosigkeit hat sich im November um 319 auf 10.107 verringert. Im Vergleich zum Vorjahresmonat gab es 2.170 Arbeitslose mehr. Die Arbeitslosenquote auf Basis aller zivilen Erwerbspersonen betrug im November 4,5%; vor einem Jahr hatte sie sich auf 3,5% belaufen.

Im Rechtskreis SGB III lag die Arbeitslosigkeit bei 5.293, das sind 32 weniger als im Vormonat und 1.981 mehr als im Vorjahr. Die anteilige SGB III-Arbeitslosenquote lag bei 2,3%. Im Rechtskreis SGB II gab es 4.814 Arbeitslose, das ist ein Minus von 287 gegenüber Oktober; im Vergleich zum November 2008 waren es 189 Arbeitslose mehr. Die anteilige SGB II-Arbeitslosenquote betrug 2,1%.

### Entwicklung der Arbeitslosigkeit nach Rechtskreisen (in Tausend)



Bestand an Arbeitslosen	Nov 2009	Veränderung gegenüber				Arbeitslosenquote <sup>1)</sup>		
		Vormonat		Vorjahresmonat		Nov 09	Vormonat	Vorjahr
		absolut	in %	absolut	in %	in %		
		1	2	3	4	5	6	7
<b>Insgesamt</b>	10.107	-319	-3,1	2.170	27,3	4,5	4,6	3,5
Männer	5.419	-194	-3,5	1.550	40,1	4,5	4,6	3,2
Frauen	4.688	-125	-2,6	620	15,2	4,4	4,5	3,9
15 bis unter 25 Jahre	1.081	-90	-7,7	313	40,8	3,6	3,9	2,6
15 bis unter 20 Jahre	152	-30	-16,5	-1	-0,7	1,4	1,6	1,4
50 bis unter 65 Jahre	3.024	-17	-0,6	543	21,9	5,2	5,2	4,6
55 bis unter 65 Jahre	1.851	5	0,3	396	27,2	6,0	5,9	5,1
Deutsche	8.449	-253	-2,9	1.912	29,2	3,9	4,1	3,1
Ausländer	1.644	-62	-3,6	256	18,4	13,1	13,6	11,1
<b>Rechtskreis SGB III</b>	<b>5.293</b>	<b>-32</b>	<b>-0,6</b>	<b>1.981</b>	<b>59,8</b>	<b>2,3</b>	<b>2,3</b>	<b>1,5</b>
Männer	3.026	-27	-0,9	1.394	85,4	2,5	2,5	1,4
Frauen	2.267	-5	-0,2	587	34,9	2,1	2,1	1,6
15 bis unter 25 Jahre	816	-33	-3,9	334	69,3	2,7	2,8	1,6
15 bis unter 20 Jahre	92	-10	-9,8	25	37,3	0,8	0,9	0,6
50 bis unter 65 Jahre	1.626	32	2,0	573	54,4	2,8	2,7	1,9
55 bis unter 65 Jahre	1.025	18	1,8	386	60,4	3,3	3,2	2,2
Deutsche	4.682	-22	-0,5	1.801	62,5	2,2	2,2	1,4
Ausländer	609	-8	-1,3	182	42,6	4,8	4,9	3,4
<b>Rechtskreis SGB II</b>	<b>4.814</b>	<b>-287</b>	<b>-5,6</b>	<b>189</b>	<b>4,1</b>	<b>2,1</b>	<b>2,2</b>	<b>2,1</b>
Männer	2.393	-167	-6,5	156	7,0	2,0	2,1	1,9
Frauen	2.421	-120	-4,7	33	1,4	2,3	2,4	2,3
15 bis unter 25 Jahre	265	-57	-17,7	-21	-7,3	0,9	1,1	1,0
15 bis unter 20 Jahre	60	-20	-25,0	-26	-30,2	0,5	0,7	0,8
50 bis unter 65 Jahre	1.398	-49	-3,4	-30	-2,1	2,4	2,5	2,6
55 bis unter 65 Jahre	826	-13	-1,5	10	1,2	2,7	2,7	2,9
Deutsche	3.767	-231	-5,8	111	3,0	1,8	1,9	1,7
Ausländer	1.035	-54	-5,0	74	7,7	8,2	8,7	7,7

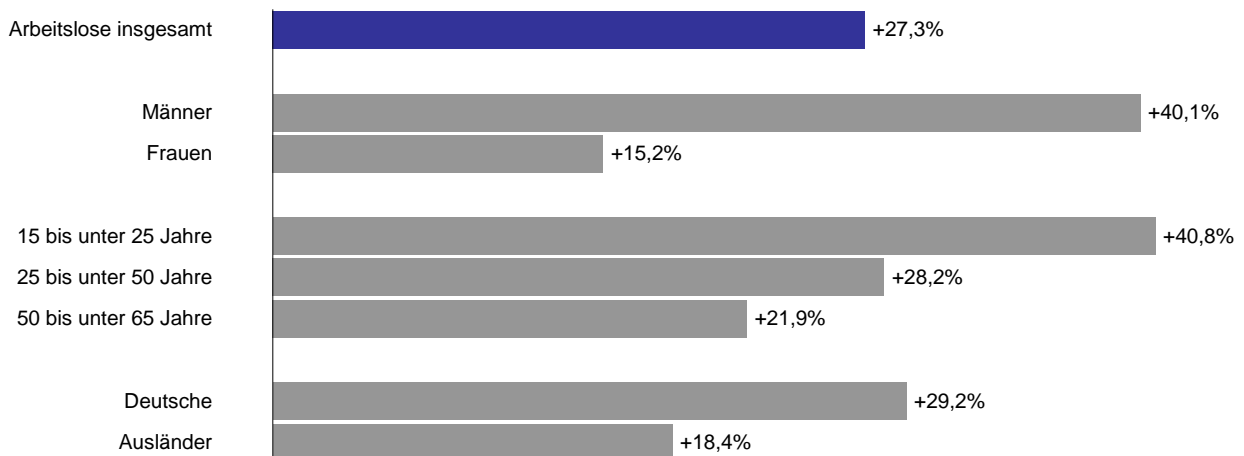
1) Bezogen auf alle zivilen Erwerbspersonen. Die Differenzierung nach Rechtskreisen basiert auf anteiligen Quoten der Arbeitslosen in den beiden Rechtskreisen, d.h. die Basis ist jeweils gleich und in der Summe ergibt sich die Arbeitslosenquote insgesamt. Abweichungen in der Summe sind rundungsbedingt.

## Bestand an Arbeitslosen nach Personengruppen

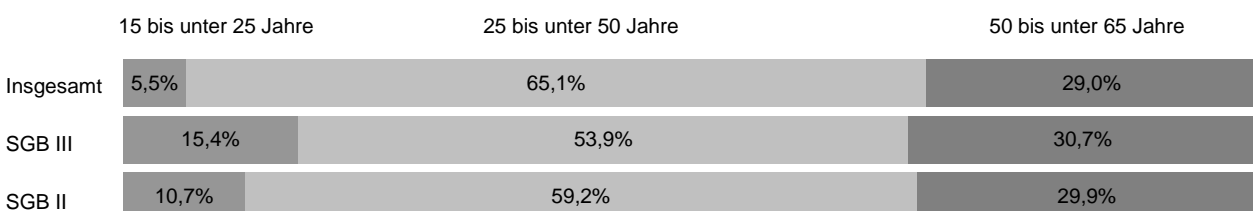
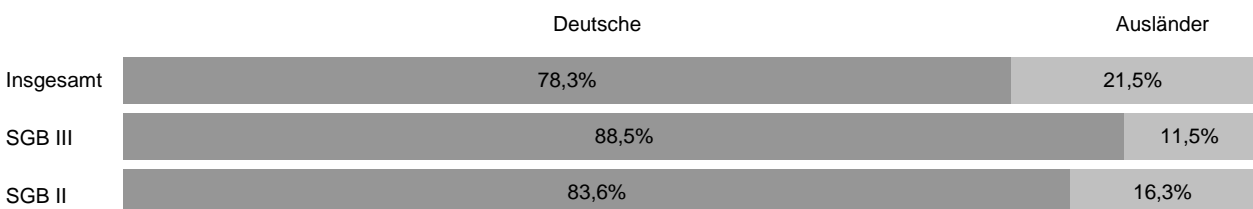
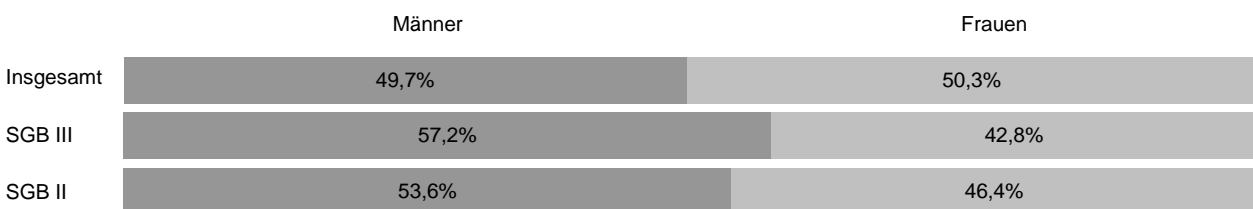
Agentur für Arbeit Offenburg  
November 2009

Nach Personengruppen entwickelte sich die Arbeitslosigkeit im Agenturbezirk unterschiedlich. Die Veränderungsspanne reicht im November von +15% bei Frauen bis +41% bei 15- bis unter 25-Jährigen. Auch der Anteil der ausgewählten Personengruppen am Arbeitslosenbestand ist unterschiedlich groß. Bei der Interpretation der Daten ist zu berücksichtigen, dass Mehrfachzählungen möglich sind, da ein Arbeitsloser in der Regel mehreren der hier abgebildeten Personengruppen angehört. Somit kann die individuelle Situation von Arbeitslosen von der Entwicklung der jeweiligen Personengruppe abweichen.

### Veränderung der Arbeitslosigkeit ausgewählter Personengruppen gegenüber dem Vorjahresmonat



### Anteil ausgewählter Personengruppen an allen Arbeitslosen nach Rechtskreisen

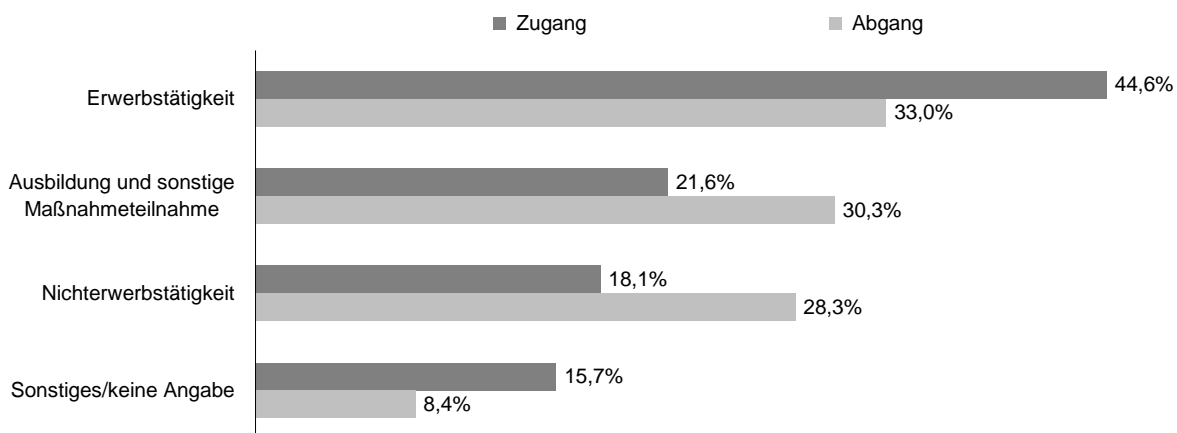


## Zugang in und Abgang aus Arbeitslosigkeit

Agentur für Arbeit Offenburg  
November 2009

Arbeitslosigkeit ist kein fester Block, vielmehr gibt es auf dem Arbeitsmarkt viel Bewegung. Im November meldeten sich 2.458 Personen (neu oder erneut) arbeitslos, das waren 132 mehr als vor einem Jahr. Gleichzeitig beendeten 2.703 Personen ihre Arbeitslosigkeit, 668 mehr als im November 2008. Seit Jahresbeginn gab es 31.084 Zugänge von Arbeitslosen, gegenüber dem Vorjahreszeitraum ist das ein Zuwachs von 6.836 Meldungen. Dem gegenüber stehen 28.473 Abmeldungen von Arbeitslosen, im Vergleich zum Vorjahreszeitraum ist das ein Zuwachs von 4.255 Abmeldungen. Im November meldeten sich 1.096 zuvor erwerbstätige Personen arbeitslos, 49 weniger als vor einem Jahr. Durch Aufnahme einer Erwerbstätigkeit konnten in diesem Monat 893 Personen ihre Arbeitslosigkeit beenden, 153 mehr als vor einem Jahr.

### Anteil ausgewählter Zu- und Abgangsstrukturen an allen Zugängen in und Abgängen aus Arbeitslosigkeit



Zugangs- und Abgangsstrukturen	Nov 2009	Veränderung gegenüber				seit Jahresbeginn	Veränderung gegenüber Vorjahreszeitraum	
		Vormonat		Vorjahresmonat			absolut	in %
		absolut	in %	absolut	in %			
		1	2	3	4		5	6
<b>Zugang an Arbeitslosen insgesamt</b>	2.458	35	1,4	132	5,7	31.084	6.836	28,2
Erwerbstätigkeit (ohne Ausbildung)	1.096	46	4,4	-49	-4,3	14.230	3.758	35,9
dar. Beschäftigung am 1. Arbeitsmarkt	1.069	44	4,3	-36	-3,3	13.795	3.713	36,8
Beschäftigung am 2. Arbeitsmarkt	*	*	*	*	*	61	3	5,2
Selbständigkeit	19	3	18,8	-4	-17,4	246	30	13,9
Ausbildung und sonstige Maßnahmeteilnahme	531	-33	-5,9	81	18,0	6.738	1.803	36,5
Nichterwerbstätigkeit	444	-4	-0,9	20	4,7	5.307	1.979	59,5
dar. Arbeitsunfähigkeit	334	18	5,7	12	3,7	4.041	1.806	80,8
mangelnde Verfügbarkeit	97	-26	-21,1	8	9,0	1.162	179	18,2
Sonstiges/keine Angabe	387	26	7,2	80	26,1	4.809	-704	-12,8
<b>Abgang an Arbeitslosen insgesamt</b>	2.703	-333	-11,0	668	32,8	28.473	4.255	17,6
Erwerbstätigkeit (ohne Ausbildung)	893	-159	-15,1	153	20,7	10.430	685	7,0
Beschäftigung	797	-128	-13,8	131	19,7	9.408	401	4,5
Sonstige Erwerbstätigkeit	96	-31	-24,4	22	29,7	1.022	284	38,5
dar. Selbständigkeit	93	-13	-12,3	26	38,8	894	231	34,8
Ausbildung und sonstige Maßnahmeteilnahme	820	-212	-20,5	319	63,7	7.802	2.584	49,5
Nichterwerbstätigkeit	764	24	3,2	197	34,7	7.536	1.917	34,1
dar. Arbeitsunfähigkeit	478	6	1,3	115	31,7	4.789	1.779	59,1
fehlende Verfügbarkeit/Mitwirkung <sup>1)</sup>	251	17	7,3	74	41,8	2.350	124	5,6
Sonderregelungen	18	4	28,6	-1	-5,3	213	-88	-29,2
Sonstiges/keine Angabe	226	14	6,6	-1	-0,4	2.705	-931	-25,6

1) Umfasst Nichterneuerung der Meldung, fehlende Verfügbarkeit/Mitwirkung und Nichtaktivierung gemäß §10 SGB II.

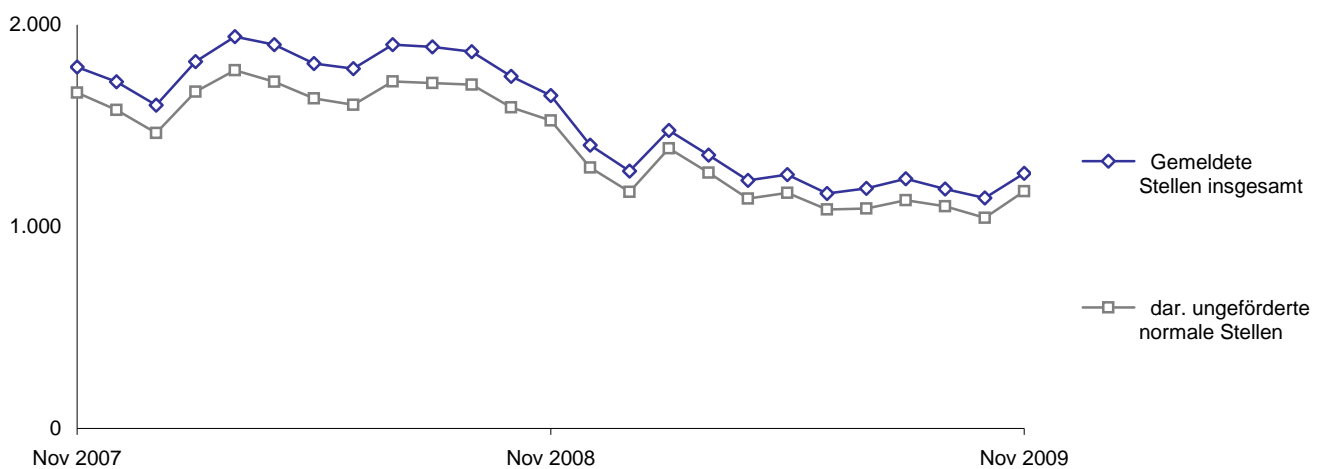


## Gemeldete Stellen

Agentur für Arbeit Offenburg  
November 2009

Im Bezirk der Agentur für Arbeit Offenburg waren im November 1.264 Stellen registriert, gegenüber Oktober ist das ein Plus von 122. Im Vergleich zum Vorjahresmonat gab es 385 Stellen weniger. Arbeitgeber meldeten der Agentur für Arbeit im November 675 neue Stellen, das waren 120 mehr als vor einem Jahr. Seit Jahresbeginn sind 6.895 Stellen eingegangen, gegenüber dem Vorjahreszeitraum ist das eine Abnahme von 1.456 oder 17%. Im November wurden 553 Stellen abgemeldet, 99 weniger als im Vorjahr. Von Januar bis November gab es insgesamt 7.035 Stellenabgänge, im Vergleich zum Vorjahreszeitraum ist das eine Abnahme von 1.337 oder 16%.

### Entwicklung der gemeldeten Stellen



Gemeldete Stellen	Nov 2009	Veränderung gegenüber				seit Jahresbeginn <sup>1)</sup>	Veränderung gegenüber Vorjahreszeitraum	
		Vormonat		Vorjahresmonat			absolut	in %
		absolut	in %	absolut	in %			
1	2	3	4	5	6	7	8	
<b>Zugang</b>	675	63	10,3	120	21,6	6.895	-1.456	-17,4
dar. sofort zu besetzen	406	46	12,8	79	24,2	3.648	-644	-15,0
dav. ungefordert <sup>2)</sup>	675	63	10,3	120	21,6	6.895	-1.455	-17,4
dar. normale Stellenangebote <sup>3)</sup>	638	77	13,7	113	21,5	6.391	-1.291	-16,8
gefördert	*	*	*	*	*	*	*	*
dar. Arbeitsgelegenheiten	*	*	*	*	*	*	*	*
dar. Mehraufwandsvariante	*	*	*	*	*	*	*	*
<b>Bestand</b>	1.264	122	10,7	-385	-23,3	1.252	-557	-30,8
dar. sofort zu besetzen	1.102	97	9,7	-427	-27,9	1.099	-526	-32,4
dav. ungefordert <sup>2)</sup>	1.264	122	10,7	-385	-23,3	1.252	-548	-30,5
dar. normale Stellenangebote <sup>3)</sup>	1.175	131	12,5	-350	-23,0	1.160	-487	-29,6
gefördert	*	*	*	*	*	*	*	*
dar. Arbeitsgelegenheiten	*	*	*	*	*	*	*	*
dar. Mehraufwandsvariante	*	*	*	*	*	*	*	*
<b>Abgang</b>	553	-109	-16,5	-99	-15,2	7.035	-1.337	-16,0
dav. ungefordert <sup>2)</sup>	553	-109	-16,5	-89	-13,9	7.035	-1.326	-15,9
dar. normale Stellenangebote <sup>3)</sup>	507	-115	-18,5	-86	-14,5	6.511	-1.162	-15,1
gefördert	*	*	*	*	*	*	*	*
dar. Arbeitsgelegenheiten	*	*	*	*	*	*	*	*
dar. Mehraufwandsvariante	*	*	*	*	*	*	*	*

1) Zu- und Abgang (Summe) und Bestand (Durchschnitt) jeweils von Januar bis zum aktuellen Berichtsmont.

© Statistik der Bundesagentur für Arbeit

2) Ohne Stellen für ABM, AGH, PSA und BSI.

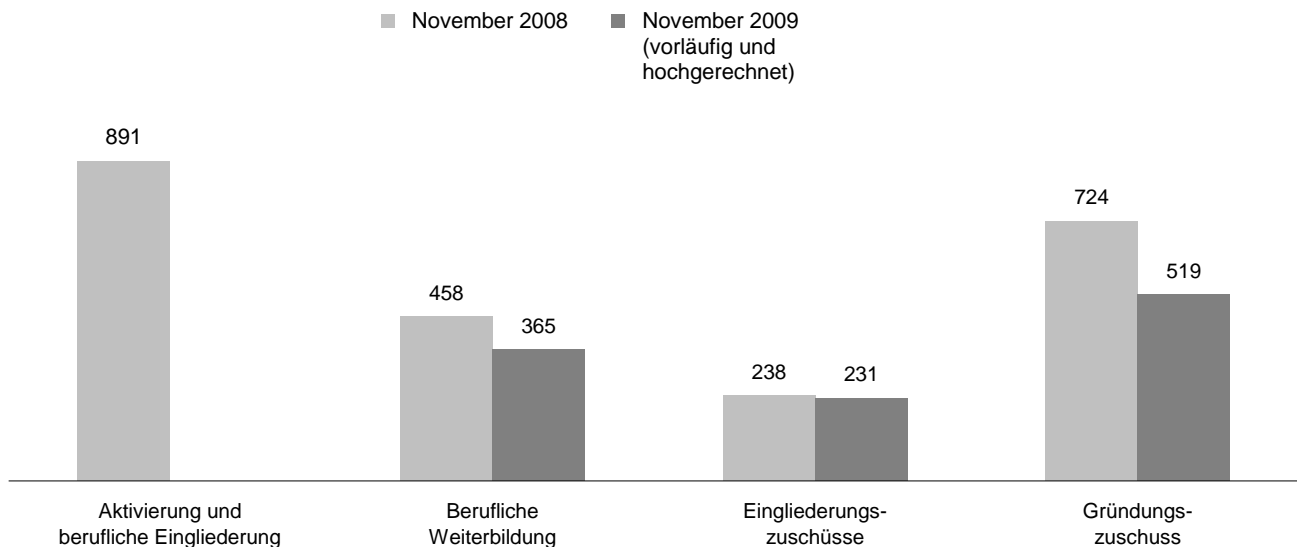
3) Seit 1.9.2009 ungeforderte sozialversicherungspflichtige Stellen ohne Stellen für Gastarbeiter, Kranken-/Altenpflege und Haushaltshilfen für Pflegebedürftige.

## Arbeitsmarktpolitische Maßnahmen

Agentur für Arbeit Offenburg  
November 2009

Mit dem Einsatz arbeitsmarktpolitischer Instrumente konnte für zahlreiche Personen im Bezirk der Agentur für Arbeit Arbeitslosigkeit beendet oder verhindert werden. Die nachfolgenden Übersichten informieren über ausgewählte Maßnahmen, die in der Regel in großem Umfang am Arbeitsmarkt eingesetzt werden. Dabei muss berücksichtigt werden, dass diese im Agenturbezirk nicht vollständig abgebildet werden, da sie keine Daten der zugelassenen kommunalen Träger enthalten.

### Bestand an Teilnehmern in ausgewählten arbeitsmarktpolitischen Maßnahmen<sup>6)</sup>



Ausgewählte Maßnahmen aktiver Arbeitsmarktpolitik <sup>1)6)</sup>	Nov 2009	Veränderung gegenüber				seit Jahresbeginn <sup>2)</sup>	Veränderung gegenüber Vorjahreszeitraum	
		Vormonat		Vorjahresmonat			absolut	in %
		absolut	in %	absolut	in %			
1	2	3	4	5	6	7	8	
<b>Zugang</b>								
Aktivierung und berufliche Eingliederung <sup>3)</sup>	443	-98	-18,1	443	x	2.818	2.818	x
Berufliche Weiterbildung <sup>4)</sup>	32	-73	-69,5	-96	-75,0	1.259	457	57,0
Eingliederungszuschüsse <sup>5)</sup>	41	1	2,5	15	57,7	516	72	16,2
Gründungszuschuss	60	-26	-30,2	13	27,7	659	171	35,0
Arbeitsgelegenheiten	*	*	*	-	x	*	2	x
<b>Bestand</b>								
Aktivierung und berufliche Eingliederung <sup>3)</sup>	891	67	8,1	891	x	331	331	x
Berufliche Weiterbildung <sup>4)</sup>	458	-26	-5,4	93	25,5	395	126	46,6
Eingliederungszuschüsse <sup>5)</sup>	238	6	2,6	7	3,0	225	23	11,1
Gründungszuschuss	724	33	4,8	205	39,5	591	65	12,3
Arbeitsgelegenheiten	*	*	*	2	x	*	0	x
<b>Abgang</b>								
Aktivierung und berufliche Eingliederung <sup>3)</sup>	367	23	6,7	367	x	1.930	1.930	x
Berufliche Weiterbildung <sup>4)</sup>	90	8	9,8	13	16,9	1.187	428	56,4
Eingliederungszuschüsse <sup>5)</sup>	36	-19	-34,5	-	-	499	170	51,7
Gründungszuschuss	35	-11	-23,9	4	12,9	448	-46	-9,3
Arbeitsgelegenheiten	*	*	*	-	x	*	-5	-100,0

1) Die letzten drei Monate jeweils vorläufige und hochgerechnete Werte.

2) Zu- und Abgang (Summe) und Bestand (Durchschnitt) jeweils von Januar bis zum aktuellen Berichtsmonat.

3) Zum 1.1.2009 eingeführt; Hochrechnung am aktuellen Rand derzeit nicht realisierbar.

4) Einschließlich der Daten zur Förderung der Teilhabe behinderter Menschen am Arbeitsleben.

5) Einschließlich Förderung nach § 421 f, p SGB III.

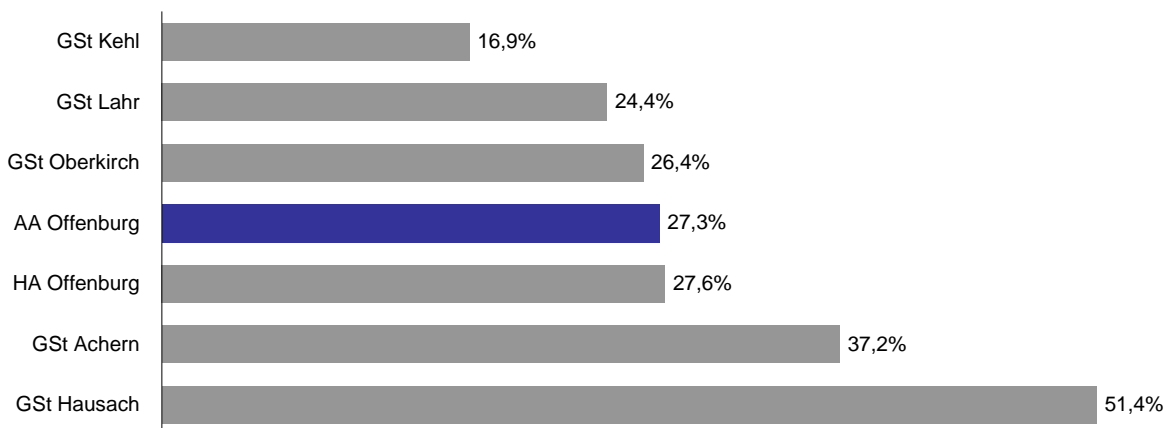
6) Daten zugelassener kommunaler Träger (zKT) sind in der Auswertung nicht enthalten.

## Der Arbeitsmarkt in den Dienststellen des Agenturbezirks

Agentur für Arbeit Offenburg  
November 2009

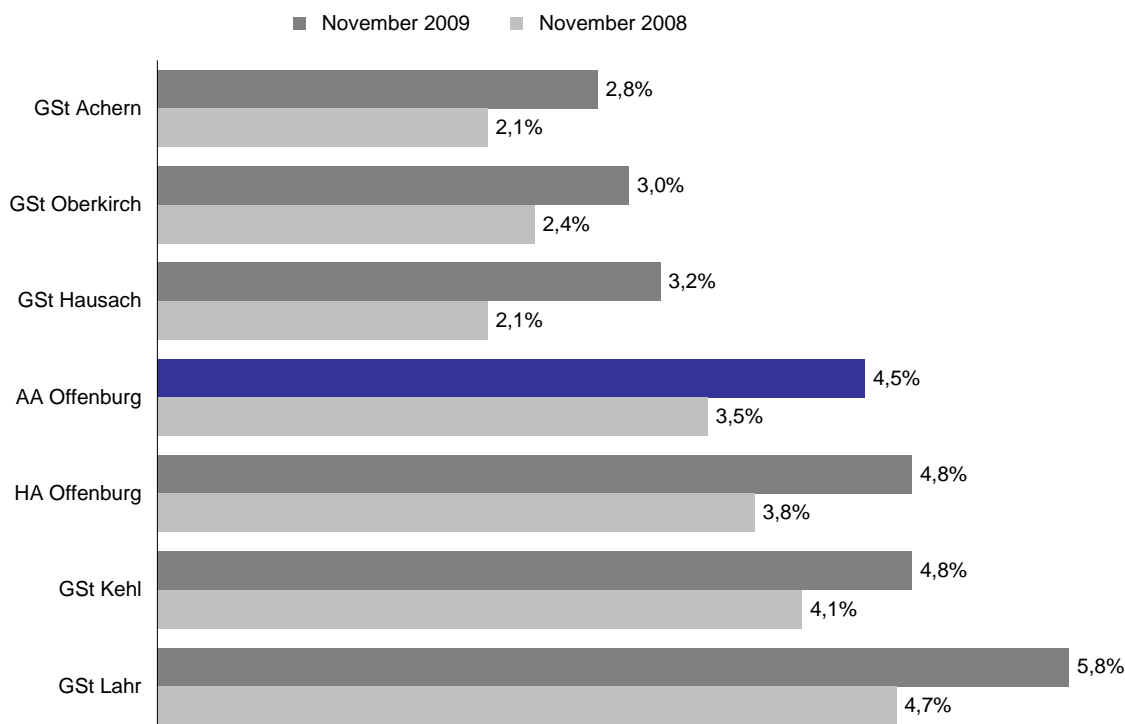
Im Agenturbezirk Offenburg stellt sich der Arbeitsmarkt im November recht unterschiedlich dar. Vergleichsweise günstig entwickelte sich die Arbeitslosigkeit in Kehl; dort stieg der Bestand an Arbeitslosen gegenüber dem Vorjahresmonat um 17%. Dem gegenüber steht die Entwicklung in Hausach mit einer Zunahme von 51%.

### Veränderung des Bestandes an Arbeitslosen gegenüber dem Vorjahresmonat



Dementsprechend änderten sich auch die Arbeitslosenquoten in den Dienststellen des Agenturbezirks. Die Spanne reichte im November von 2,8% in Achern bis 5,8% in Lahr.

### Arbeitslosenquoten<sup>1)</sup> im Agenturbezirk aufsteigend sortiert



1) Arbeitslose bezogen auf alle zivilen Erwerbspersonen (abhängige zivile Erwerbspersonen plus Selbständige und mithelfende Familienangehörige).

**Eckwerte des Arbeitsmarktes**

Agentur für Arbeit Offenburg - Hauptagentur Offenburg

November 2009

Die Arbeitslosigkeit hat sich von Oktober auf November um 188 auf 3.011 Personen verringert. Das waren 652 Arbeitslose mehr als vor einem Jahr. Die Arbeitslosenquote auf Basis aller zivilen Erwerbspersonen betrug im November 4,8%; vor einem Jahr belief sie sich auf 3,8%. Dabei meldeten sich 672 Personen (neu oder erneut) arbeitslos, 30 mehr als vor einem Jahr und gleichzeitig beendeten 833 Personen ihre Arbeitslosigkeit (+266). Seit Jahresbeginn gab es insgesamt 8.968 Arbeitslosmeldungen, das ist ein Plus von 1.724 im Vergleich zum Vorjahreszeitraum; dem gegenüber stehen 8.165 Abmeldungen von Arbeitslosen (+897).

Der Stellenbestand ist im November um 69 Stellen auf 500 gestiegen; im Vergleich zum Vorjahresmonat gab es 86 Stellen weniger. Arbeitgeber meldeten im November 273 neue Stellen, 86 mehr als vor einem Jahr. Seit Januar gingen 2.543 Stellen ein, gegenüber dem Vorjahreszeitraum ist das eine Abnahme von 452.

Merkmale	Nov 2009	Okt 2009	Sep 2009	Veränderung gegenüber						
				Vormonat		Vorjahresmonat <sup>1)</sup>				
						Nov 2008		Okt 2008	Sep 2008	
				absolut	in %	absolut	in %	in %	in %	
<b>Bestand an Arbeitslosen</b>										
Insgesamt	3.011	3.199	3.498	-188	-5,9	652	27,6	38,0	46,4	
53,6% Männer	1.614	1.708	1.879	-94	-5,5	467	40,7	55,4	64,2	
46,4% Frauen	1.397	1.491	1.619	-94	-6,3	185	15,3	22,3	29,9	
10,1% 15 bis unter 25 Jahre	303	328	431	-25	-7,6	103	51,5	64,0	93,3	
0,9% dar. 15 bis unter 20 Jahre	27	44	52	-17	-38,6	-13	-32,5	25,7	2,0	
30,8% 50 bis unter 65 Jahre	926	958	1.012	-32	-3,3	165	21,7	28,1	37,9	
19,1% dar. 55 bis unter 65 Jahre	575	596	624	-21	-3,5	128	28,6	32,4	46,5	
x Langzeitarbeitslose	x	x	x	x	x	x	x	x	x	
4,9% Schwerbehinderte	147	152	162	-5	-3,3	31	26,7	28,8	38,5	
17,1% Ausländer	516	544	594	-28	-5,1	76	17,3	30,1	43,1	
<b>Zugang an Arbeitslosen</b>										
Insgesamt	672	676	901	-4	-0,6	30	4,7	-12,1	44,2	
dar. aus Erwerbstätigkeit	268	290	346	-22	-7,6	-20	-6,9	3,2	32,1	
aus Ausbildung/sonst. Maßnahme	160	165	244	-5	-3,0	26	19,4	-14,5	67,1	
15 bis unter 25 Jahre	133	136	224	-3	-2,2	28	26,7	-4,2	65,9	
55 bis unter 65 Jahre	70	66	87	4	6,1	14	25,0	-32,0	47,5	
seit Jahresbeginn	8.968	8.296	7.620	x	x	1.724	23,8	25,7	30,6	
<b>Abgang an Arbeitslosen</b>										
Insgesamt	833	935	948	-102	-10,9	266	46,9	14,3	28,1	
dar. in Erwerbstätigkeit	265	338	323	-73	-21,6	59	28,6	11,9	10,2	
in Ausbildung/sonst. Maßnahme	232	301	328	-69	-22,9	114	96,6	27,0	38,4	
15 bis unter 25 Jahre	150	217	233	-67	-30,9	52	53,1	38,2	38,7	
55 bis unter 65 Jahre	92	100	91	-8	-8,0	32	53,3	35,1	30,0	
seit Jahresbeginn	8.165	7.332	6.397	x	x	897	12,3	9,4	8,7	
<b>Arbeitslosenquoten bezogen auf</b>										
alle zivilen Erwerbspersonen	4,8	5,1	5,6	x	x	x	3,8	3,8	3,9	
Männer	4,9	5,2	5,7	x	x	x	3,5	3,4	3,5	
Frauen	4,7	5,0	5,4	x	x	x	4,1	4,2	4,3	
15 bis unter 25 Jahre	3,9	4,2	5,5	x	x	x	2,6	2,6	2,9	
15 bis unter 20 Jahre	1,0	1,6	1,9	x	x	x	1,5	1,3	1,9	
50 bis unter 65 Jahre	5,6	5,8	6,2	x	x	x	4,9	4,9	4,8	
55 bis unter 65 Jahre	6,5	6,7	7,1	x	x	x	5,5	5,5	5,2	
Ausländer	14,0	14,7	16,1	x	x	x	12,0	11,4	11,3	
abhängige zivile Erwerbspersonen	5,4	5,7	6,3	x	x	x	4,3	4,2	4,3	
<b>Gemeldete Stellen</b>										
Zugang	273	234	254	39	16,7	86	46,0	5,4	-14,2	
dar. ungefördert <sup>2)</sup>	273	234	254	39	16,7	86	46,0	5,4	-14,2	
Zugang seit Jahresbeginn	2.543	2.270	2.036	x	x	-452	-15,1	-19,2	-21,3	
dar. ungefördert <sup>2)</sup>	2.543	2.270	2.036	x	x	-451	-15,1	-19,1	-21,2	
Bestand	500	431	453	69	16,0	-86	-14,7	-29,9	-28,8	
dar. ungefördert <sup>2)</sup>	500	431	453	69	16,0	-86	-14,7	-28,8	-27,6	
sofort zu besetzen	432	383	378	49	12,8	-122	-22,0	-35,4	-35,5	

1) Bei den Arbeitslosenquoten werden die Vorjahreswerte ausgewiesen.

2) Ohne Stellen für ABM, AGH, PSA und BSI.

**Eckwerte des Arbeitsmarktes im Rechtskreis SGB III**

Agentur für Arbeit Offenburg - Hauptagentur Offenburg

November 2009

Die Arbeitslosigkeit hat sich im Rechtskreis SGB III von Oktober auf November um 84 auf 1.436 Personen verringert. Das waren 563 Arbeitslose mehr als im Vorjahresmonat. Die anteilige SGB III-Arbeitslosenquote auf Basis aller zivilen Erwerbspersonen betrug im November 2,3%; vor einem Jahr belief sie sich auf 1,4%.

Dabei meldeten sich 495 Personen (neu oder erneut) arbeitslos, 45 mehr als vor einem Jahr und gleichzeitig beendeten 549 Personen ihre Arbeitslosigkeit (+167). Seit Jahresbeginn gab es 6.404 Arbeitslosmeldungen, das ist ein Plus von 1.391 im Vergleich zum Vorjahreszeitraum; dem stehen 5.676 Abmeldungen von Arbeitslosen gegenüber (+759).

Merkmale	Nov 2009	Okt 2009	Sep 2009	Veränderung gegenüber						
				Vormonat		Vorjahresmonat <sup>1)</sup>				
				absolut	in %	Nov 2008	Okt 2008	Sep 2008	in %	
<b>Bestand an Arbeitslosen</b>										
Insgesamt	1.436	1.520	1.722	-84	-5,5	563	64,5	81,6	107,0	
57,5% Männer	825	866	993	-41	-4,7	385	87,5	114,4	141,6	
42,5% Frauen	611	654	729	-43	-6,6	178	41,1	51,0	73,2	
14,8% 15 bis unter 25 Jahre	213	223	312	-10	-4,5	96	82,1	84,3	138,2	
1,0% dar. 15 bis unter 20 Jahre	14	23	34	-9	-39,1	-1	-6,7	64,3	54,5	
31,8% 50 bis unter 65 Jahre	457	468	495	-11	-2,4	189	70,5	76,6	98,0	
20,5% dar. 55 bis unter 65 Jahre	294	306	320	-12	-3,9	124	72,9	82,1	110,5	
8,8% Langzeitarbeitslose	127	133	129	-6	-4,5	57	81,4	66,3	53,6	
3,3% dar. 25 bis unter 55 Jahre	47	50	52	-3	-6,0	9	23,7	16,3	4,0	
5,5% dar. 55 bis unter 65 Jahre	79	81	75	-2	-2,5	48	154,8	125,0	127,3	
6,9% Schwerbehinderte	99	102	111	-3	-2,9	21	26,9	29,1	44,2	
12,4% Ausländer	178	197	231	-19	-9,6	41	29,9	64,2	122,1	
<b>Zugang an Arbeitslosen</b>										
Insgesamt	495	543	614	-48	-8,8	45	10,0	6,7	40,8	
dar. aus Erwerbstätigkeit	255	276	319	-21	-7,6	-17	-6,3	5,7	35,2	
aus Ausbildung/sonst. Maßnahme	137	147	176	-10	-6,8	43	45,7	9,7	72,5	
15 bis unter 25 Jahre	102	113	184	-11	-9,7	19	22,9	-0,9	70,4	
55 bis unter 65 Jahre	59	59	55	-	-	20	51,3	3,5	31,0	
seit Jahresbeginn	6.404	5.909	5.366	x	x	1.391	27,7	29,5	32,4	
<b>Abgang an Arbeitslosen</b>										
Insgesamt	549	710	664	-161	-22,7	167	43,7	45,5	16,1	
dar. in Erwerbstätigkeit	202	278	263	-76	-27,3	32	18,8	28,1	11,0	
in Ausbildung/sonst. Maßnahme	168	234	253	-66	-28,2	94	127,0	57,0	24,0	
15 bis unter 25 Jahre	105	185	191	-80	-43,2	22	26,5	58,1	29,1	
55 bis unter 65 Jahre	69	77	62	-8	-10,4	33	91,7	92,5	31,9	
seit Jahresbeginn	5.676	5.127	4.417	x	x	759	15,4	13,1	9,1	
<b>Arbeitslosenquoten bezogen auf</b>										
alle zivilen Erwerbspersonen	2,3	2,4	2,8	x	x	x	1,4	1,4	1,3	
Männer	2,5	2,6	3,0	x	x	x	1,4	1,2	1,3	
Frauen	2,1	2,2	2,4	x	x	x	1,5	1,5	1,4	
15 bis unter 25 Jahre	2,7	2,9	4,0	x	x	x	1,5	1,6	1,7	
15 bis unter 20 Jahre	0,5	0,8	1,2	x	x	x	0,6	0,5	0,8	
50 bis unter 65 Jahre	2,8	2,8	3,0	x	x	x	1,7	1,7	1,6	
55 bis unter 65 Jahre	3,3	3,5	3,6	x	x	x	2,1	2,1	1,9	
Ausländer	4,8	5,3	6,3	x	x	x	3,7	3,3	2,8	
abhängige zivile Erwerbspersonen	2,6	2,7	3,1	x	x	x	1,6	1,5	1,5	

1) Bei den Arbeitslosenquoten werden die Vorjahreswerte ausgewiesen.

© Statistik der Bundesagentur für Arbeit

Die Differenzierung nach Rechtskreisen basiert auf anteiligen Quoten der Arbeitslosen in den beiden Rechtskreisen, d.h. die Basis ist jeweils gleich und in der Summe ergibt sich die Arbeitslosenquote insgesamt. Abweichungen in der Summe sind rundungsbedingt.

**Eckwerte des Arbeitsmarktes im Rechtskreis SGB II**

Agentur für Arbeit Offenburg - Hauptagentur Offenburg

November 2009

Die Arbeitslosigkeit hat sich im Rechtskreis SGB II von Oktober auf November um 104 auf 1.575 Personen verringert. Das waren 89 Arbeitslose mehr als vor einem Jahr. Die anteilige SGB II-Arbeitslosenquote auf Basis aller zivilen Erwerbspersonen betrug im November 2,5%; vor einem Jahr belief sie sich auf 2,4%.

Dabei meldeten sich 177 Personen (neu oder erneut) arbeitslos, 15 weniger als vor einem Jahr. Gleichzeitig beendeten 284 Personen ihre Arbeitslosigkeit, 99 mehr als vor einem Jahr. Seit Jahresbeginn gab es 2.564 Arbeitslosmeldungen, das ist ein Plus von 333 im Vergleich zum Vorjahreszeitraum; dem stehen 2.489 Abmeldungen von Arbeitslosen gegenüber (+138).

Merkmale	Nov 2009	Okt 2009	Sep 2009	Veränderung gegenüber						
				Vormonat		Vorjahresmonat <sup>1)</sup>				
						Nov 2008		Okt 2008	Sep 2008	
				absolut	in %	absolut	in %	in %	in %	
<b>Bestand an Arbeitslosen</b>										
Insgesamt	1.575	1.679	1.776	-104	-6,2	89	6,0	13,4	14,0	
50,1% Männer	789	842	886	-53	-6,3	82	11,6	21,2	20,9	
49,9% Frauen	786	837	890	-51	-6,1	7	0,9	6,5	7,9	
5,7% 15 bis unter 25 Jahre	90	105	119	-15	-14,3	7	8,4	32,9	29,3	
0,8% dar. 15 bis unter 20 Jahre	13	21	18	-8	-38,1	-12	-48,0	-	-37,9	
29,8% 50 bis unter 65 Jahre	469	490	517	-21	-4,3	-24	-4,9	1,4	6,8	
17,8% dar. 55 bis unter 65 Jahre	281	290	304	-9	-3,1	4	1,4	2,8	10,9	
x Langzeitarbeitslose	x	x	x	x	x	x	x	x	x	
x dar. 25 bis unter 55 Jahre	x	x	x	x	x	x	x	x	x	
x dar. 55 bis unter 65 Jahre	x	x	x	x	x	x	x	x	x	
3,0% Schwerbehinderte	48	50	51	-2	-4,0	10	26,3	28,2	27,5	
21,5% Ausländer	338	347	363	-9	-2,6	35	11,6	16,4	16,7	
<b>Zugang an Arbeitslosen</b>										
Insgesamt	177	133	287	44	33,1	-15	-7,8	-48,8	51,9	
dar. aus Erwerbstätigkeit	13	14	27	-1	-7,1	-3	-18,8	-30,0	3,8	
aus Ausbildung/sonst. Maßnahme	23	18	68	5	27,8	-17	-42,5	-69,5	54,5	
15 bis unter 25 Jahre	31	23	40	8	34,8	9	40,9	-17,9	48,1	
55 bis unter 65 Jahre	11	7	32	4	57,1	-6	-35,3	-82,5	88,2	
seit Jahresbeginn	2.564	2.387	2.254	x	x	333	14,9	17,1	26,7	
<b>Abgang an Arbeitslosen</b>										
Insgesamt	284	225	284	59	26,2	99	53,5	-31,8	69,0	
dar. in Erwerbstätigkeit	63	60	60	3	5,0	27	75,0	-29,4	7,1	
in Ausbildung/sonst. Maßnahme	64	67	75	-3	-4,5	20	45,5	-23,9	127,3	
15 bis unter 25 Jahre	45	32	42	13	40,6	30	200,0	-20,0	110,0	
55 bis unter 65 Jahre	23	23	29	-	-	-1	-4,2	-32,4	26,1	
seit Jahresbeginn	2.489	2.205	1.980	x	x	138	5,9	1,8	7,8	
<b>Arbeitslosenquoten bezogen auf</b>										
alle zivilen Erwerbspersonen	2,5	2,7	2,8	x	x	x	2,4	2,4	2,5	
Männer	2,4	2,6	2,7	x	x	x	2,2	2,1	2,3	
Frauen	2,6	2,8	3,0	x	x	x	2,7	2,7	2,8	
15 bis unter 25 Jahre	1,2	1,3	1,5	x	x	x	1,1	1,0	1,2	
15 bis unter 20 Jahre	0,5	0,8	0,7	x	x	x	0,9	0,8	1,1	
50 bis unter 65 Jahre	2,9	3,0	3,1	x	x	x	3,2	3,1	3,1	
55 bis unter 65 Jahre	3,2	3,3	3,4	x	x	x	3,4	3,5	3,4	
Ausländer	9,2	9,4	9,8	x	x	x	8,3	8,1	8,5	
abhängige zivile Erwerbspersonen	2,8	3,0	3,2	x	x	x	2,7	2,7	2,8	

1) Bei den Arbeitslosenquoten werden die Vorjahreswerte ausgewiesen.

© Statistik der Bundesagentur für Arbeit

Die Differenzierung nach Rechtskreisen basiert auf anteiligen Quoten der Arbeitslosen in den beiden Rechtskreisen, d.h. die Basis ist jeweils gleich und in der Summe ergibt sich die Arbeitslosenquote insgesamt. Abweichungen in der Summe sind rundungsbedingt.

**Eckwerte des Arbeitsmarktes**

Agentur für Arbeit Offenburg - Geschäftsstelle Achern

November 2009

Die Arbeitslosigkeit hat sich von Oktober auf November um 45 auf 737 Personen verringert. Das waren 200 Arbeitslose mehr als vor einem Jahr. Die Arbeitslosenquote auf Basis aller zivilen Erwerbspersonen betrug im November 2,8%; vor einem Jahr belief sie sich auf 2,1%. Dabei meldeten sich 210 Personen (neu oder erneut) arbeitslos, 21 mehr als vor einem Jahr und gleichzeitig beendeten 248 Personen ihre Arbeitslosigkeit (+74). Seit Jahresbeginn gab es insgesamt 2.820 Arbeitslosmeldungen, das ist ein Plus von 773 im Vergleich zum Vorjahreszeitraum; dem gegenüber stehen 2.599 Abmeldungen von Arbeitslosen (+592). Der Stellenbestand ist im November um 29 Stellen auf 141 gestiegen; im Vergleich zum Vorjahr hat sich der Stellenbestand nicht geändert. Arbeitgeber meldeten im November 73 neue Stellen, 21 mehr als vor einem Jahr. Seit Januar gingen 618 Stellen ein, gegenüber dem Vorjahreszeitraum ist das eine Abnahme von 55.

Merkmale	Nov 2009	Okt 2009	Sep 2009	Veränderung gegenüber						
				Vormonat		Vorjahresmonat <sup>1)</sup>				
						Nov 2008		Okt 2008	Sep 2008	
				absolut	in %	absolut	in %	in %	in %	
<b>Bestand an Arbeitslosen</b>										
Insgesamt	737	782	845	-45	-5,8	200	37,2	49,8	59,4	
57,1% Männer	421	433	458	-12	-2,8	135	47,2	55,8	70,3	
42,9% Frauen	316	349	387	-33	-9,5	65	25,9	43,0	48,3	
15,6% 15 bis unter 25 Jahre	115	121	150	-6	-5,0	43	59,7	55,1	100,0	
2,4% dar. 15 bis unter 20 Jahre	18	24	29	-6	-25,0	5	38,5	41,2	61,1	
30,9% 50 bis unter 65 Jahre	228	235	246	-7	-3,0	62	37,3	46,9	59,7	
19,0% dar. 55 bis unter 65 Jahre	140	141	148	-1	-0,7	36	34,6	51,6	64,4	
x Langzeitarbeitslose	x	x	x	x	x	x	x	x	x	
6,2% Schwerbehinderte	46	48	53	-2	-4,2	9	24,3	41,2	112,0	
15,7% Ausländer	116	138	144	-22	-15,9	5	4,5	23,2	24,1	
<b>Zugang an Arbeitslosen</b>										
Insgesamt	210	215	264	-5	-2,3	21	11,1	2,4	38,9	
dar. aus Erwerbstätigkeit	87	101	91	-14	-13,9	-3	-3,3	14,8	-3,2	
aus Ausbildung/sonst. Maßnahme	49	41	74	8	19,5	18	58,1	-16,3	72,1	
15 bis unter 25 Jahre	38	39	65	-1	-2,6	1	2,7	-4,9	35,4	
55 bis unter 65 Jahre	32	21	28	11	52,4	4	14,3	-22,2	55,6	
seit Jahresbeginn	2.820	2.610	2.395	x	x	773	37,8	40,5	45,3	
<b>Abgang an Arbeitslosen</b>										
Insgesamt	248	262	311	-14	-5,3	74	42,5	21,9	85,1	
dar. in Erwerbstätigkeit	82	93	105	-11	-11,8	18	28,1	25,7	38,2	
in Ausbildung/sonst. Maßnahme	62	79	94	-17	-21,5	23	59,0	36,2	104,3	
15 bis unter 25 Jahre	43	65	88	-22	-33,8	-1	-2,3	66,7	79,6	
55 bis unter 65 Jahre	32	28	35	4	14,3	13	68,4	12,0	191,7	
seit Jahresbeginn	2.599	2.351	2.089	x	x	592	29,5	28,3	29,1	
<b>Arbeitslosenquoten bezogen auf</b>										
alle zivilen Erwerbspersonen	2,8	3,0	3,2	x	x	x	2,1	2,0	2,0	
Männer	3,0	3,1	3,2	x	x	x	2,0	2,0	1,9	
Frauen	2,6	2,9	3,2	x	x	x	2,1	2,1	2,2	
15 bis unter 25 Jahre	3,2	3,3	4,2	x	x	x	2,0	2,2	2,1	
15 bis unter 20 Jahre	1,2	1,6	2,0	x	x	x	0,9	1,2	1,3	
50 bis unter 65 Jahre	3,5	3,6	3,7	x	x	x	2,7	2,6	2,5	
55 bis unter 65 Jahre	4,0	4,0	4,2	x	x	x	3,2	2,9	2,8	
Ausländer	8,5	10,1	10,6	x	x	x	8,3	8,4	8,7	
abhängige zivile Erwerbspersonen	3,2	3,4	3,6	x	x	x	2,3	2,3	2,3	
<b>Gemeldete Stellen</b>										
Zugang	73	56	39	17	30,4	21	40,4	-	-33,9	
dar. ungefördert <sup>2)</sup>	73	56	39	17	30,4	21	40,4	-	-33,9	
Zugang seit Jahresbeginn	618	545	489	x	x	-55	-8,2	-12,2	-13,5	
dar. ungefördert <sup>2)</sup>	618	545	489	x	x	-55	-8,2	-12,2	-13,5	
Bestand	141	112	103	29	25,9	-	-	-15,8	-29,5	
dar. ungefördert <sup>2)</sup>	141	112	103	29	25,9	-	-	-15,8	-29,5	
sofort zu besetzen	127	102	93	25	24,5	-9	-6,6	-17,7	-29,5	

1) Bei den Arbeitslosenquoten werden die Vorjahreswerte ausgewiesen.

2) Ohne Stellen für ABM, AGH, PSA und BSI.

**Eckwerte des Arbeitsmarktes im Rechtskreis SGB III**

Agentur für Arbeit Offenburg - Geschäftsstelle Achern

November 2009

Die Arbeitslosigkeit hat sich im Rechtskreis SGB III von Oktober auf November um 13 auf 525 Personen verringert. Das waren 195 Arbeitslose mehr als im Vorjahresmonat. Die anteilige SGB III-Arbeitslosenquote auf Basis aller zivilen Erwerbspersonen betrug im November 2,0%; vor einem Jahr belief sie sich auf 1,3%.

Dabei meldeten sich 158 Personen (neu oder erneut) arbeitslos, 27 mehr als vor einem Jahr und gleichzeitig beendeten 164 Personen ihre Arbeitslosigkeit (+59). Seit Jahresbeginn gab es 1.983 Arbeitslosmeldungen, das ist ein Plus von 524 im Vergleich zum Vorjahreszeitraum; dem stehen 1.754 Abmeldungen von Arbeitslosen gegenüber (+376).

Merkmale	Nov 2009	Okt 2009	Sep 2009	Veränderung gegenüber						
				Vormonat		Vorjahresmonat <sup>1)</sup>				
				absolut	in %	Nov 2008	Okt 2008	Sep 2008	in %	
<b>Bestand an Arbeitslosen</b>										
Insgesamt	525	538	584	-13	-2,4	195	59,1	76,4	96,0	
60,4% Männer	317	309	324	8	2,6	134	73,2	88,4	109,0	
39,6% Frauen	208	229	260	-21	-9,2	61	41,5	62,4	81,8	
18,5% 15 bis unter 25 Jahre	97	96	116	1	1,0	35	56,5	68,4	114,8	
2,3% dar. 15 bis unter 20 Jahre	12	15	17	-3	-20,0	3	33,3	36,4	142,9	
29,3% 50 bis unter 65 Jahre	154	157	163	-3	-1,9	51	49,5	65,3	81,1	
19,8% dar. 55 bis unter 65 Jahre	104	107	112	-3	-2,8	34	48,6	69,8	86,7	
9,7% Langzeitarbeitslose	51	51	50	-	-	33	183,3	131,8	177,8	
2,5% dar. 25 bis unter 55 Jahre	13	11	14	2	18,2	3	30,0	-8,3	55,6	
7,0% dar. 55 bis unter 65 Jahre	37	39	32	-2	-5,1	29	x	x	x	
7,4% Schwerbehinderte	39	42	45	-3	-7,1	7	21,9	50,0	125,0	
12,2% Ausländer	64	70	73	-6	-8,6	19	42,2	84,2	92,1	
<b>Zugang an Arbeitslosen</b>										
Insgesamt	158	152	187	6	3,9	27	20,6	3,4	32,6	
dar. aus Erwerbstätigkeit	82	91	80	-9	-9,9	-2	-2,4	18,2	-9,1	
aus Ausbildung/sonst. Maßnahme	41	27	62	14	51,9	21	105,0	-12,9	87,9	
15 bis unter 25 Jahre	35	32	52	3	9,4	3	9,4	3,2	40,5	
55 bis unter 65 Jahre	25	15	23	10	66,7	7	38,9	-31,8	64,3	
seit Jahresbeginn	1.983	1.825	1.673	x	x	524	35,9	37,4	41,7	
<b>Abgang an Arbeitslosen</b>										
Insgesamt	164	183	229	-19	-10,4	59	56,2	34,6	78,9	
dar. in Erwerbstätigkeit	60	77	90	-17	-22,1	4	7,1	24,2	50,0	
in Ausbildung/sonst. Maßnahme	40	56	70	-16	-28,6	21	110,5	80,6	105,9	
15 bis unter 25 Jahre	33	49	80	-16	-32,7	6	22,2	69,0	77,8	
55 bis unter 65 Jahre	27	19	27	8	42,1	16	145,5	-	200,0	
seit Jahresbeginn	1.754	1.590	1.407	x	x	376	27,3	24,9	23,7	
<b>Arbeitslosenquoten bezogen auf</b>										
alle zivilen Erwerbspersonen	2,0	2,1	2,2	x	x	x	1,3	1,2	1,2	
Männer	2,2	2,2	2,3	x	x	x	1,3	1,2	1,1	
Frauen	1,7	1,9	2,2	x	x	x	1,2	1,2	1,2	
15 bis unter 25 Jahre	2,7	2,7	3,2	x	x	x	1,7	1,6	1,5	
15 bis unter 20 Jahre	0,8	1,0	1,2	x	x	x	0,6	0,8	0,5	
50 bis unter 65 Jahre	2,3	2,4	2,5	x	x	x	1,7	1,6	1,5	
55 bis unter 65 Jahre	3,0	3,1	3,2	x	x	x	2,2	2,0	1,9	
Ausländer	4,7	5,1	5,4	x	x	x	3,4	2,8	2,8	
abhängige zivile Erwerbspersonen	2,3	2,3	2,5	x	x	x	1,4	1,3	1,3	

1) Bei den Arbeitslosenquoten werden die Vorjahreswerte ausgewiesen.

© Statistik der Bundesagentur für Arbeit

Die Differenzierung nach Rechtskreisen basiert auf anteiligen Quoten der Arbeitslosen in den beiden Rechtskreisen, d.h. die Basis ist jeweils gleich und in der Summe ergibt sich die Arbeitslosenquote insgesamt. Abweichungen in der Summe sind rundungsbedingt.



**Eckwerte des Arbeitsmarktes im Rechtskreis SGB II**

Agentur für Arbeit Offenburg - Geschäftsstelle Achern

November 2009

Die Arbeitslosigkeit hat sich im Rechtskreis SGB II von Oktober auf November um 32 auf 212 Personen verringert. Das waren 5 Arbeitslose mehr als vor einem Jahr. Die anteilige SGB II-Arbeitslosenquote auf Basis aller zivilen Erwerbspersonen betrug im November 0,8%; sie war damit genau so hoch wie im Vorjahresmonat.

Dabei meldeten sich 52 Personen (neu oder erneut) arbeitslos, 6 weniger als vor einem Jahr. Gleichzeitig beendeten 84 Personen ihre Arbeitslosigkeit, 15 mehr als vor einem Jahr. Seit Jahresbeginn gab es 837 Arbeitslosmeldungen, das ist ein Plus von 249 im Vergleich zum Vorjahreszeitraum; dem stehen 845 Abmeldungen von Arbeitslosen gegenüber (+216).

Merkmale	Nov 2009	Okt 2009	Sep 2009	Veränderung gegenüber						
				Vormonat		Vorjahresmonat <sup>1)</sup>				
						Nov 2008		Okt 2008	Sep 2008	
				absolut	in %	absolut	in %	in %	in %	
<b>Bestand an Arbeitslosen</b>										
Insgesamt	212	244	261	-32	-13,1	5	2,4	12,4	12,5	
49,1% Männer	104	124	134	-20	-16,1	1	1,0	8,8	17,5	
50,9% Frauen	108	120	127	-12	-10,0	4	3,8	16,5	7,6	
8,5% 15 bis unter 25 Jahre	18	25	34	-7	-28,0	8	80,0	19,0	61,9	
2,8% dar. 15 bis unter 20 Jahre	6	9	12	-3	-33,3	2	50,0	50,0	9,1	
34,9% 50 bis unter 65 Jahre	74	78	83	-4	-5,1	11	17,5	20,0	29,7	
17,0% dar. 55 bis unter 65 Jahre	36	34	36	2	5,9	2	5,9	13,3	20,0	
x Langzeitarbeitslose	x	x	x	x	x	x	x	x	x	
x dar. 25 bis unter 55 Jahre	x	x	x	x	x	x	x	x	x	
x dar. 55 bis unter 65 Jahre	x	x	x	x	x	x	x	x	x	
3,3% Schwerbehinderte	7	6	8	1	16,7	2	40,0	-	60,0	
24,5% Ausländer	52	68	71	-16	-23,5	-14	-21,2	-8,1	-9,0	
<b>Zugang an Arbeitslosen</b>										
Insgesamt	52	63	77	-11	-17,5	-6	-10,3	-	57,1	
dar. aus Erwerbstätigkeit	5	10	11	-5	-50,0	-1	-16,7	-9,1	83,3	
aus Ausbildung/sonst. Maßnahme	8	14	12	-6	-42,9	-3	-27,3	-22,2	20,0	
15 bis unter 25 Jahre	3	7	13	-4	-57,1	-2	-40,0	-30,0	18,2	
55 bis unter 65 Jahre	7	6	5	1	16,7	-3	-30,0	20,0	25,0	
seit Jahresbeginn	837	785	722	x	x	249	42,3	48,1	54,6	
<b>Abgang an Arbeitslosen</b>										
Insgesamt	84	79	82	5	6,3	15	21,7	-	105,0	
dar. in Erwerbstätigkeit	22	16	15	6	37,5	14	175,0	33,3	-6,3	
in Ausbildung/sonst. Maßnahme	22	23	24	-1	-4,3	2	10,0	-14,8	100,0	
15 bis unter 25 Jahre	10	16	8	-6	-37,5	-7	-41,2	60,0	100,0	
55 bis unter 65 Jahre	5	9	8	-4	-44,4	-3	-37,5	50,0	166,7	
seit Jahresbeginn	845	761	682	x	x	216	34,3	35,9	41,8	
<b>Arbeitslosenquoten bezogen auf</b>										
alle zivilen Erwerbspersonen	0,8	0,9	1,0	x	x	x	0,8	0,8	0,9	
Männer	0,7	0,9	0,9	x	x	x	0,7	0,8	0,8	
Frauen	0,9	1,0	1,1	x	x	x	0,9	0,9	1,0	
15 bis unter 25 Jahre	0,5	0,7	0,9	x	x	x	0,3	0,6	0,6	
15 bis unter 20 Jahre	0,4	0,6	0,8	x	x	x	0,3	0,4	0,8	
50 bis unter 65 Jahre	1,1	1,2	1,3	x	x	x	1,0	1,1	1,0	
55 bis unter 65 Jahre	1,0	1,0	1,0	x	x	x	1,1	0,9	0,9	
Ausländer	3,8	5,0	5,2	x	x	x	4,9	5,5	5,8	
abhängige zivile Erwerbspersonen	0,9	1,0	1,1	x	x	x	0,9	0,9	1,0	

1) Bei den Arbeitslosenquoten werden die Vorjahreswerte ausgewiesen.

© Statistik der Bundesagentur für Arbeit

Die Differenzierung nach Rechtskreisen basiert auf anteiligen Quoten der Arbeitslosen in den beiden Rechtskreisen, d.h. die Basis ist jeweils gleich und in der Summe ergibt sich die Arbeitslosenquote insgesamt. Abweichungen in der Summe sind rundungsbedingt.

## Eckwerte des Arbeitsmarktes

Agentur für Arbeit Offenburg - Geschäftsstelle Hausach

November 2009

Die Arbeitslosigkeit hat sich von Oktober auf November um 62 auf 943 Personen verringert. Das waren 320 Arbeitslose mehr als vor einem Jahr. Die Arbeitslosenquote auf Basis aller zivilen Erwerbspersonen betrug im November 3,2%; vor einem Jahr belief sie sich auf 2,1%. Dabei meldeten sich 249 Personen (neu oder erneut) arbeitslos, 43 mehr als vor einem Jahr und gleichzeitig beendeten 303 Personen ihre Arbeitslosigkeit (+167). Seit Jahresbeginn gab es insgesamt 3.099 Arbeitslosmeldungen, das ist ein Plus von 1.143 im Vergleich zum Vorjahreszeitraum; dem gegenüber stehen 2.748 Abmeldungen von Arbeitslosen (+819). Der Stellenbestand ist im November um 26 Stellen auf 152 gestiegen; im Vergleich zum Vorjahresmonat gab es 97 Stellen weniger. Arbeitgeber meldeten im November 80 neue Stellen, 17 mehr als vor einem Jahr. Seit Januar gingen 672 Stellen ein, gegenüber dem Vorjahreszeitraum ist das eine Abnahme von 344.

Merkmale	Nov 2009	Okt 2009	Sep 2009	Veränderung gegenüber						
				Vormonat		Vorjahresmonat <sup>1)</sup>				
						Nov 2008		Okt 2008	Sep 2008	
				absolut	in %	absolut	in %	in %	in %	
<b>Bestand an Arbeitslosen</b>										
Insgesamt	943	1.005	1.004	-62	-6,2	320	51,4	77,6	85,2	
55,4% Männer	522	565	571	-43	-7,6	208	66,2	106,2	127,5	
44,6% Frauen	421	440	433	-19	-4,3	112	36,2	50,7	48,8	
14,6% 15 bis unter 25 Jahre	138	172	183	-34	-19,8	71	106,0	164,6	123,2	
2,2% dar. 15 bis unter 20 Jahre	21	23	26	-2	-8,7	4	23,5	15,0	44,4	
27,3% 50 bis unter 65 Jahre	257	267	268	-10	-3,7	49	23,6	36,9	47,3	
17,4% dar. 55 bis unter 65 Jahre	164	165	162	-1	-0,6	41	33,3	33,1	39,7	
x Langzeitarbeitslose	x	x	x	x	x	x	x	x	x	
5,2% Schwerbehinderte	49	41	48	8	19,5	13	36,1	13,9	41,2	
10,6% Ausländer	100	123	124	-23	-18,7	28	38,9	105,0	148,0	
<b>Zugang an Arbeitslosen</b>										
Insgesamt	249	309	292	-60	-19,4	43	20,9	26,6	59,6	
dar. aus Erwerbstätigkeit	119	114	112	5	4,4	-5	-4,0	22,6	38,3	
aus Ausbildung/sonst. Maßnahme	57	78	91	-21	-26,9	23	67,6	23,8	106,8	
15 bis unter 25 Jahre	42	71	102	-29	-40,8	6	16,7	54,3	75,9	
55 bis unter 65 Jahre	30	34	19	-4	-11,8	12	66,7	9,7	-9,5	
seit Jahresbeginn	3.099	2.850	2.541	x	x	1.143	58,4	62,9	68,7	
<b>Abgang an Arbeitslosen</b>										
Insgesamt	303	310	374	-7	-2,3	167	122,8	40,9	45,5	
dar. in Erwerbstätigkeit	103	95	115	8	8,4	51	98,1	-2,1	40,2	
in Ausbildung/sonst. Maßnahme	109	126	127	-17	-13,5	72	194,6	113,6	101,6	
15 bis unter 25 Jahre	72	82	110	-10	-12,2	40	125,0	34,4	66,7	
55 bis unter 65 Jahre	32	32	31	-	-	14	77,8	33,3	19,2	
seit Jahresbeginn	2.748	2.445	2.135	x	x	819	42,5	36,4	35,7	
<b>Arbeitslosenquoten bezogen auf</b>										
alle zivilen Erwerbspersonen	3,2	3,4	3,4	x	x	x	2,1	1,9	1,8	
Männer	3,2	3,5	3,5	x	x	x	1,9	1,7	1,6	
Frauen	3,1	3,2	3,2	x	x	x	2,3	2,2	2,2	
15 bis unter 25 Jahre	3,5	4,3	4,6	x	x	x	1,7	1,6	2,1	
15 bis unter 20 Jahre	1,4	1,5	1,7	x	x	x	1,1	1,3	1,2	
50 bis unter 65 Jahre	3,5	3,6	3,6	x	x	x	3,0	2,8	2,6	
55 bis unter 65 Jahre	4,1	4,1	4,0	x	x	x	3,4	3,4	3,2	
Ausländer	7,2	8,9	9,0	x	x	x	5,2	4,3	3,6	
abhängige zivile Erwerbspersonen	3,6	3,8	3,8	x	x	x	2,4	2,2	2,1	
<b>Gemeldete Stellen</b>										
Zugang	80	64	62	16	25,0	17	27,0	-34,0	-38,6	
dar. ungefördert <sup>2)</sup>	80	64	62	16	25,0	17	27,0	-34,0	-38,6	
Zugang seit Jahresbeginn	672	592	528	x	x	-344	-33,9	-37,9	-38,3	
dar. ungefördert <sup>2)</sup>	672	592	528	x	x	-344	-33,9	-37,9	-38,3	
Bestand	152	126	130	26	20,6	-97	-39,0	-54,0	-55,8	
dar. ungefördert <sup>2)</sup>	152	126	130	26	20,6	-97	-39,0	-54,0	-55,8	
sofort zu besetzen	124	102	108	22	21,6	-102	-45,1	-58,7	-59,6	

1) Bei den Arbeitslosenquoten werden die Vorjahreswerte ausgewiesen.

2) Ohne Stellen für ABM, AGH, PSA und BSI.

**Eckwerte des Arbeitsmarktes im Rechtskreis SGB III**

Agentur für Arbeit Offenburg - Geschäftsstelle Hausach

November 2009

Die Arbeitslosigkeit hat sich im Rechtskreis SGB III von Oktober auf November um 35 auf 614 Personen verringert. Das waren 276 Arbeitslose mehr als im Vorjahresmonat. Die anteilige SGB III-Arbeitslosenquote auf Basis aller zivilen Erwerbspersonen betrug im November 2,1%; vor einem Jahr belief sie sich auf 1,1%.

Dabei meldeten sich 199 Personen (neu oder erneut) arbeitslos, 29 mehr als vor einem Jahr und gleichzeitig beendeten 226 Personen ihre Arbeitslosigkeit (+117). Seit Jahresbeginn gab es 2.471 Arbeitslosmeldungen, das ist ein Plus von 909 im Vergleich zum Vorjahreszeitraum; dem stehen 2.191 Abmeldungen von Arbeitslosen gegenüber (+689).

Merkmale	Nov 2009	Okt 2009	Sep 2009	Veränderung gegenüber						
				Vormonat		Vorjahresmonat <sup>1)</sup>				
				absolut	in %	Nov 2008	Okt 2008	Sep 2008	in %	
<b>Bestand an Arbeitslosen</b>										
Insgesamt	614	649	691	-35	-5,4	276	81,7	123,8	131,1	
59,6% Männer	366	390	419	-24	-6,2	194	112,8	178,6	199,3	
40,4% Frauen	248	259	272	-11	-4,2	82	49,4	72,7	71,1	
17,4% 15 bis unter 25 Jahre	107	137	152	-30	-21,9	61	132,6	218,6	130,3	
2,1% dar. 15 bis unter 20 Jahre	13	15	16	-2	-13,3	4	44,4	50,0	33,3	
27,4% 50 bis unter 65 Jahre	168	170	182	-2	-1,2	50	42,4	68,3	89,6	
18,1% dar. 55 bis unter 65 Jahre	111	107	111	4	3,7	45	68,2	69,8	73,4	
8,0% Langzeitarbeitslose	49	55	52	-6	-10,9	17	53,1	77,4	67,7	
2,9% dar. 25 bis unter 55 Jahre	18	24	23	-6	-25,0	1	5,9	71,4	91,7	
4,9% dar. 55 bis unter 65 Jahre	30	30	29	-	-	16	114,3	87,5	61,1	
6,0% Schwerbehinderte	37	31	39	6	19,4	11	42,3	14,8	44,4	
8,8% Ausländer	54	72	77	-18	-25,0	19	54,3	140,0	185,2	
<b>Zugang an Arbeitslosen</b>										
Insgesamt	199	200	234	-1	-0,5	29	17,1	28,2	68,3	
dar. aus Erwerbstätigkeit	119	112	112	7	6,3	-5	-4,0	25,8	45,5	
aus Ausbildung/sonst. Maßnahme	49	54	78	-5	-9,3	22	81,5	25,6	105,3	
15 bis unter 25 Jahre	32	48	85	-16	-33,3	-	-	41,2	77,1	
55 bis unter 65 Jahre	29	22	15	7	31,8	13	81,3	29,4	-	
seit Jahresbeginn	2.471	2.272	2.072	x	x	909	58,2	63,2	67,6	
<b>Abgang an Arbeitslosen</b>										
Insgesamt	226	244	265	-18	-7,4	117	107,3	48,8	52,3	
dar. in Erwerbstätigkeit	93	79	104	14	17,7	47	102,2	-4,8	36,8	
in Ausbildung/sonst. Maßnahme	76	101	111	-25	-24,8	46	153,3	102,0	91,4	
15 bis unter 25 Jahre	57	64	85	-7	-10,9	30	111,1	14,3	49,1	
55 bis unter 65 Jahre	25	27	21	-2	-7,4	13	108,3	50,0	61,5	
seit Jahresbeginn	2.191	1.965	1.721	x	x	689	45,9	41,1	40,0	
<b>Arbeitslosenquoten bezogen auf</b>										
alle zivilen Erwerbspersonen	2,1	2,2	2,3	x	x	x	1,1	1,0	1,0	
Männer	2,2	2,4	2,6	x	x	x	1,1	0,9	0,9	
Frauen	1,8	1,9	2,0	x	x	x	1,2	1,1	1,2	
15 bis unter 25 Jahre	2,7	3,4	3,8	x	x	x	1,2	1,1	1,7	
15 bis unter 20 Jahre	0,8	1,0	1,0	x	x	x	0,6	0,7	0,8	
50 bis unter 65 Jahre	2,3	2,3	2,5	x	x	x	1,7	1,5	1,4	
55 bis unter 65 Jahre	2,8	2,7	2,8	x	x	x	1,8	1,7	1,8	
Ausländer	3,9	5,2	5,6	x	x	x	2,5	2,2	2,0	
abhängige zivile Erwerbspersonen	2,3	2,4	2,6	x	x	x	1,3	1,1	1,1	

1) Bei den Arbeitslosenquoten werden die Vorjahreswerte ausgewiesen.

Die Differenzierung nach Rechtskreisen basiert auf anteiligen Quoten der Arbeitslosen in den beiden Rechtskreisen, d.h. die Basis ist jeweils gleich und in der Summe ergibt sich die Arbeitslosenquote insgesamt. Abweichungen in der Summe sind rundungsbedingt.

**Eckwerte des Arbeitsmarktes im Rechtskreis SGB II**

Agentur für Arbeit Offenburg - Geschäftsstelle Hausach

November 2009

Die Arbeitslosigkeit hat sich im Rechtskreis SGB II von Oktober auf November um 27 auf 329 Personen verringert. Das waren 44 Arbeitslose mehr als vor einem Jahr. Die anteilige SGB II-Arbeitslosenquote auf Basis aller zivilen Erwerbspersonen betrug im November 1,1%; vor einem Jahr belief sie sich auf 1,0%.

Dabei meldeten sich 50 Personen (neu oder erneut) arbeitslos, 14 mehr als vor einem Jahr. Gleichzeitig beendeten 77 Personen ihre Arbeitslosigkeit, 50 mehr als vor einem Jahr. Seit Jahresbeginn gab es 628 Arbeitslosmeldungen, das ist ein Plus von 234 im Vergleich zum Vorjahreszeitraum; dem stehen 557 Abmeldungen von Arbeitslosen gegenüber (+130).

Merkmale	Nov 2009	Okt 2009	Sep 2009	Veränderung gegenüber						
				Vormonat		Vorjahresmonat <sup>1)</sup>				
						Nov 2008		Okt 2008	Sep 2008	
				absolut	in %	absolut	in %	in %	in %	
<b>Bestand an Arbeitslosen</b>										
Insgesamt	329	356	313	-27	-7,6	44	15,4	29,0	28,8	
47,4% Männer	156	175	152	-19	-10,9	14	9,9	30,6	36,9	
52,6% Frauen	173	181	161	-8	-4,4	30	21,0	27,5	22,0	
9,4% 15 bis unter 25 Jahre	31	35	31	-4	-11,4	10	47,6	59,1	93,8	
2,4% dar. 15 bis unter 20 Jahre	8	8	10	-	-	-	-	-20,0	66,7	
27,1% 50 bis unter 65 Jahre	89	97	86	-8	-8,2	-1	-1,1	3,2	-	
16,1% dar. 55 bis unter 65 Jahre	53	58	51	-5	-8,6	-4	-7,0	-4,9	-1,9	
x Langzeitarbeitslose	x	x	x	x	x	x	x	x	x	
x dar. 25 bis unter 55 Jahre	x	x	x	x	x	x	x	x	x	
x dar. 55 bis unter 65 Jahre	x	x	x	x	x	x	x	x	x	
3,6% Schwerbehinderte	12	10	9	2	20,0	2	20,0	11,1	28,6	
14,0% Ausländer	46	51	47	-5	-9,8	9	24,3	70,0	104,3	
<b>Zugang an Arbeitslosen</b>										
Insgesamt	50	109	58	-59	-54,1	14	38,9	23,9	31,8	
dar. aus Erwerbstätigkeit	*	*	*	*	*	*	*	*	#DIV/0!	
aus Ausbildung/sonst. Maßnahme	8	24	13	-16	-66,7	1	14,3	20,0	116,7	
15 bis unter 25 Jahre	10	23	17	-13	-56,5	6	150,0	91,7	70,0	
55 bis unter 65 Jahre	*	12	4	*	*	*	*	-14,3	-33,3	
seit Jahresbeginn	628	578	469	x	x	234	59,4	61,5	73,7	
<b>Abgang an Arbeitslosen</b>										
Insgesamt	77	66	109	11	16,7	50	185,2	17,9	31,3	
dar. in Erwerbstätigkeit	10	16	11	-6	-37,5	4	66,7	14,3	83,3	
in Ausbildung/sonst. Maßnahme	33	25	16	8	32,0	26	x	177,8	220,0	
15 bis unter 25 Jahre	15	18	25	-3	-16,7	10	200,0	x	177,8	
55 bis unter 65 Jahre	7	5	10	2	40,0	1	16,7	-16,7	-23,1	
seit Jahresbeginn	557	480	414	x	x	130	30,4	20,0	20,3	
<b>Arbeitslosenquoten bezogen auf</b>										
alle zivilen Erwerbspersonen	1,1	1,2	1,0	x	x	x	1,0	0,9	0,8	
Männer	1,0	1,1	0,9	x	x	x	0,9	0,8	0,7	
Frauen	1,3	1,3	1,2	x	x	x	1,1	1,1	1,0	
15 bis unter 25 Jahre	0,8	0,9	0,8	x	x	x	0,5	0,6	0,4	
15 bis unter 20 Jahre	0,5	0,5	0,6	x	x	x	0,5	0,7	0,4	
50 bis unter 65 Jahre	1,2	1,3	1,2	x	x	x	1,3	1,4	1,2	
55 bis unter 65 Jahre	1,3	1,4	1,3	x	x	x	1,6	1,7	1,4	
Ausländer	3,3	3,7	3,4	x	x	x	2,7	2,2	1,7	
abhängige zivile Erwerbspersonen	1,2	1,3	1,2	x	x	x	1,1	1,0	0,9	

1) Bei den Arbeitslosenquoten werden die Vorjahreswerte ausgewiesen.

Die Differenzierung nach Rechtskreisen basiert auf anteiligen Quoten der Arbeitslosen in den beiden Rechtskreisen, d.h. die Basis ist jeweils gleich und in der Summe ergibt sich die Arbeitslosenquote insgesamt. Abweichungen in der Summe sind rundungsbedingt.

## Eckwerte des Arbeitsmarktes

Agentur für Arbeit Offenburg - Geschäftsstelle Kehl

November 2009

Die Arbeitslosigkeit hat sich von Oktober auf November um 25 auf 1.419 Personen verringert. Das waren 205 Arbeitslose mehr als vor einem Jahr. Die Arbeitslosenquote auf Basis aller zivilen Erwerbspersonen betrug im November 4,8%; vor einem Jahr belief sie sich auf 4,1%. Dabei meldeten sich 350 Personen (neu oder erneut) arbeitslos, 45 mehr als vor einem Jahr und gleichzeitig beendeten 370 Personen ihre Arbeitslosigkeit (+71). Seit Jahresbeginn gab es insgesamt 4.182 Arbeitslosmeldungen, das ist ein Plus von 883 im Vergleich zum Vorjahreszeitraum; dem gegenüber stehen 3.906 Abmeldungen von Arbeitslosen (+519).

Der Stellenbestand ist im November um 3 Stellen auf 151 gestiegen; im Vergleich zum Vorjahresmonat gab es 52 Stellen weniger. Arbeitgeber meldeten im November 90 neue Stellen, 8 mehr als vor einem Jahr. Seit Januar gingen 955 Stellen ein, gegenüber dem Vorjahreszeitraum ist das eine Abnahme von 189.

Merkmale	Nov 2009	Okt 2009	Sep 2009	Veränderung gegenüber						
				Vormonat		Vorjahresmonat <sup>1)</sup>				
						Nov 2008		Okt 2008	Sep 2008	
				absolut	in %	absolut	in %	in %	in %	
<b>Bestand an Arbeitslosen</b>										
Insgesamt	1.419	1.444	1.526	-25	-1,7	205	16,9	17,1	21,6	
51,7% Männer	733	753	794	-20	-2,7	137	23,0	25,7	27,7	
48,3% Frauen	686	691	732	-5	-0,7	68	11,0	9,0	15,6	
10,5% 15 bis unter 25 Jahre	149	157	190	-8	-5,1	17	12,9	10,6	13,8	
2,0% dar. 15 bis unter 20 Jahre	29	30	27	-1	-3,3	-5	-14,7	-16,7	-35,7	
28,3% 50 bis unter 65 Jahre	401	399	408	2	0,5	37	10,2	5,6	7,9	
18,1% dar. 55 bis unter 65 Jahre	257	251	252	6	2,4	28	12,2	7,3	6,8	
x Langzeitarbeitslose	x	x	x	x	x	x	x	x	x	
3,5% Schwerbehinderte	49	49	50	-	-	7	16,7	11,4	6,4	
19,5% Ausländer	277	283	278	-6	-2,1	30	12,1	19,4	9,9	
<b>Zugang an Arbeitslosen</b>										
Insgesamt	350	333	408	17	5,1	45	14,8	-10,5	27,1	
dar. aus Erwerbstätigkeit	122	132	156	-10	-7,6	-1	-0,8	-3,6	56,0	
aus Ausbildung/sonst. Maßnahme	80	75	107	5	6,7	10	14,3	-18,5	25,9	
15 bis unter 25 Jahre	51	74	101	-23	-31,1	-2	-3,8	1,4	24,7	
55 bis unter 65 Jahre	38	41	32	-3	-7,3	10	35,7	36,7	10,3	
seit Jahresbeginn	4.182	3.832	3.499	x	x	883	26,8	28,0	33,4	
<b>Abgang an Arbeitslosen</b>										
Insgesamt	370	410	475	-40	-9,8	71	23,7	4,6	42,2	
dar. in Erwerbstätigkeit	115	137	131	-22	-16,1	14	13,9	12,3	8,3	
in Ausbildung/sonst. Maßnahme	128	136	192	-8	-5,9	38	42,2	29,5	64,1	
15 bis unter 25 Jahre	60	105	134	-45	-42,9	-	-	16,7	44,1	
55 bis unter 65 Jahre	36	43	54	-7	-16,3	1	2,9	22,9	125,0	
seit Jahresbeginn	3.906	3.536	3.126	x	x	519	15,3	14,5	15,9	
<b>Arbeitslosenquoten bezogen auf</b>										
alle zivilen Erwerbspersonen	4,8	4,9	5,2	x	x	x	4,1	4,2	4,3	
Männer	4,7	4,8	5,0	x	x	x	3,8	3,8	4,0	
Frauen	5,0	5,1	5,4	x	x	x	4,5	4,6	4,6	
15 bis unter 25 Jahre	4,0	4,2	5,1	x	x	x	3,6	3,8	4,5	
15 bis unter 20 Jahre	2,0	2,1	1,9	x	x	x	2,4	2,6	3,0	
50 bis unter 65 Jahre	5,2	5,2	5,3	x	x	x	4,9	5,1	5,1	
55 bis unter 65 Jahre	6,1	6,0	6,0	x	x	x	5,9	6,0	6,0	
Ausländer	12,7	12,9	12,7	x	x	x	11,4	10,9	11,7	
abhängige zivile Erwerbspersonen	5,4	5,5	5,8	x	x	x	4,6	4,7	4,8	
<b>Gemeldete Stellen</b>										
Zugang	90	70	94	20	28,6	8	9,8	-32,7	-4,1	
dar. ungefördert <sup>2)</sup>	90	70	94	20	28,6	8	9,8	-32,7	-4,1	
Zugang seit Jahresbeginn	955	865	795	x	x	-189	-16,5	-18,5	-17,0	
dar. ungefördert <sup>2)</sup>	955	865	795	x	x	-189	-16,5	-18,5	-17,0	
Bestand	151	148	159	3	2,0	-52	-25,6	-32,7	-36,9	
dar. ungefördert <sup>2)</sup>	151	148	159	3	2,0	-52	-25,6	-32,7	-36,9	
sofort zu besetzen	128	125	145	3	2,4	-53	-29,3	-39,6	-39,3	

1) Bei den Arbeitslosenquoten werden die Vorjahreswerte ausgewiesen.

2) Ohne Stellen für ABM, AGH, PSA und BSI.

**Eckwerte des Arbeitsmarktes im Rechtskreis SGB III**

Agentur für Arbeit Offenburg - Geschäftsstelle Kehl

November 2009

Die Arbeitslosigkeit ist im Rechtskreis SGB III von Oktober auf November um 5 auf 717 Personen gestiegen. Das waren 261 Arbeitslose mehr als im Vorjahresmonat. Die anteilige SGB III-Arbeitslosenquote auf Basis aller zivilen Erwerbspersonen betrug im November 2,4%; vor einem Jahr belief sie sich auf 1,6%.

Dabei meldeten sich 217 Personen (neu oder erneut) arbeitslos, 33 mehr als vor einem Jahr und gleichzeitig beendeten 210 Personen ihre Arbeitslosigkeit (+49). Seit Jahresbeginn gab es 2.751 Arbeitslosmeldungen, das ist ein Plus von 653 im Vergleich zum Vorjahreszeitraum; dem stehen 2.438 Abmeldungen von Arbeitslosen gegenüber (+449).

Merkmale	Nov 2009	Okt 2009	Sep 2009	Veränderung gegenüber					
				Vormonat		Vorjahresmonat <sup>1)</sup>			
				absolut	in %	Nov 2008	Okt 2008	Sep 2008	in %
<b>Bestand an Arbeitslosen</b>									
Insgesamt	717	712	756	5	0,7	261	57,2	55,1	74,6
54,3% Männer	389	385	410	4	1,0	156	67,0	65,9	71,5
45,7% Frauen	328	327	346	1	0,3	105	47,1	44,1	78,4
16,0% 15 bis unter 25 Jahre	115	106	137	9	8,5	41	55,4	32,5	61,2
2,5% dar. 15 bis unter 20 Jahre	18	14	16	4	28,6	4	28,6	7,7	23,1
29,1% 50 bis unter 65 Jahre	209	212	204	-3	-1,4	77	58,3	60,6	60,6
17,7% dar. 55 bis unter 65 Jahre	127	123	116	4	3,3	47	58,8	55,7	61,1
8,2% Langzeitarbeitslose	59	53	49	6	11,3	22	59,5	39,5	22,5
3,1% dar. 25 bis unter 55 Jahre	22	21	15	1	4,8	2	10,0	-4,5	-40,0
5,0% dar. 55 bis unter 65 Jahre	36	32	33	4	12,5	19	111,8	100,0	120,0
4,2% Schwerbehinderte	30	28	31	2	7,1	7	30,4	16,7	19,2
15,2% Ausländer	109	103	104	6	5,8	36	49,3	58,5	70,5
<b>Zugang an Arbeitslosen</b>									
Insgesamt	217	238	289	-21	-8,8	33	17,9	5,3	68,0
dar. aus Erwerbstätigkeit	118	130	152	-12	-9,2	9	8,3	0,8	60,0
aus Ausbildung/sonst. Maßnahme	53	62	84	-9	-14,5	15	39,5	24,0	55,6
15 bis unter 25 Jahre	42	56	79	-14	-25,0	4	10,5	1,8	54,9
55 bis unter 65 Jahre	25	32	21	-7	-21,9	6	31,6	39,1	110,0
seit Jahresbeginn	2.751	2.534	2.296	x	x	653	31,1	32,4	36,0
<b>Abgang an Arbeitslosen</b>									
Insgesamt	210	273	311	-63	-23,1	49	30,4	40,7	49,5
dar. in Erwerbstätigkeit	89	114	115	-25	-21,9	17	23,6	16,3	23,7
in Ausbildung/sonst. Maßnahme	65	87	130	-22	-25,3	27	71,1	117,5	80,6
15 bis unter 25 Jahre	35	84	106	-49	-58,3	-6	-14,6	52,7	51,4
55 bis unter 65 Jahre	23	25	28	-2	-8,0	6	35,3	56,3	115,4
seit Jahresbeginn	2.438	2.228	1.955	x	x	449	22,6	21,9	19,6
<b>Arbeitslosenquoten bezogen auf</b>									
alle zivilen Erwerbspersonen	2,4	2,4	2,6	x	x	x	1,6	1,6	1,5
Männer	2,5	2,4	2,6	x	x	x	1,5	1,5	1,5
Frauen	2,4	2,4	2,5	x	x	x	1,6	1,7	1,4
15 bis unter 25 Jahre	3,1	2,8	3,7	x	x	x	2,0	2,2	2,3
15 bis unter 20 Jahre	1,3	1,0	1,1	x	x	x	1,0	0,9	0,9
50 bis unter 65 Jahre	2,7	2,8	2,6	x	x	x	1,8	1,8	1,7
55 bis unter 65 Jahre	3,0	2,9	2,8	x	x	x	2,0	2,0	1,8
Ausländer	5,0	4,7	4,8	x	x	x	3,4	3,0	2,8
abhängige zivile Erwerbspersonen	2,7	2,7	2,9	x	x	x	1,7	1,8	1,7

1) Bei den Arbeitslosenquoten werden die Vorjahreswerte ausgewiesen.

© Statistik der Bundesagentur für Arbeit

Die Differenzierung nach Rechtskreisen basiert auf anteiligen Quoten der Arbeitslosen in den beiden Rechtskreisen, d.h. die Basis ist jeweils gleich und in der Summe ergibt sich die Arbeitslosenquote insgesamt. Abweichungen in der Summe sind rundungsbedingt.

## Eckwerte des Arbeitsmarktes im Rechtskreis SGB II

Agentur für Arbeit Offenburg - Geschäftsstelle Kehl

November 2009

Die Arbeitslosigkeit hat sich im Rechtskreis SGB II von Oktober auf November um 30 auf 702 Personen verringert. Das waren 56 Arbeitslose weniger als vor einem Jahr. Die anteilige SGB II-Arbeitslosenquote auf Basis aller zivilen Erwerbspersonen betrug im November 2,4%; vor einem Jahr belief sie sich auf 2,6%.

Dabei meldeten sich 133 Personen (neu oder erneut) arbeitslos, 12 mehr als vor einem Jahr. Gleichzeitig beendeten 160 Personen ihre Arbeitslosigkeit, 22 mehr als vor einem Jahr. Seit Jahresbeginn gab es 1.431 Arbeitslosmeldungen, das ist ein Plus von 230 im Vergleich zum Vorjahreszeitraum; dem stehen 1.468 Abmeldungen von Arbeitslosen gegenüber (+70).

Merkmale	Nov 2009	Okt 2009	Sep 2009	Veränderung gegenüber						
				Vormonat		Vorjahresmonat <sup>1)</sup>				
						Nov 2008		Okt 2008	Sep 2008	
				absolut	in %	absolut	in %	in %	in %	
<b>Bestand an Arbeitslosen</b>										
Insgesamt	702	732	770	-30	-4,1	-56	-7,4	-5,4	-6,3	
49,0% Männer	344	368	384	-24	-6,5	-19	-5,2	0,3	0,3	
51,0% Frauen	358	364	386	-6	-1,6	-37	-9,4	-10,6	-12,1	
4,8% 15 bis unter 25 Jahre	34	51	53	-17	-33,3	-24	-41,4	-17,7	-35,4	
1,6% dar. 15 bis unter 20 Jahre	11	16	11	-5	-31,3	-9	-45,0	-30,4	-62,1	
27,4% 50 bis unter 65 Jahre	192	187	204	5	2,7	-40	-17,2	-24,0	-18,7	
18,5% dar. 55 bis unter 65 Jahre	130	128	136	2	1,6	-19	-12,8	-17,4	-17,1	
x Langzeitarbeitslose	x	x	x	x	x	x	x	x	x	
x dar. 25 bis unter 55 Jahre	x	x	x	x	x	x	x	x	x	
x dar. 55 bis unter 65 Jahre	x	x	x	x	x	x	x	x	x	
2,7% Schwerbehinderte	19	21	19	-2	-9,5	-	-	5,0	-9,5	
23,9% Ausländer	168	180	174	-12	-6,7	-6	-3,4	4,7	-9,4	
<b>Zugang an Arbeitslosen</b>										
Insgesamt	133	95	119	38	40,0	12	9,9	-34,9	-20,1	
dar. aus Erwerbstätigkeit	4	*	4	*	*	-10	-71,4	*	-20,0	
aus Ausbildung/sonst. Maßnahme	27	13	23	14	107,7	-5	-15,6	-69,0	-25,8	
15 bis unter 25 Jahre	9	18	22	-9	-50,0	-6	-40,0	-	-26,7	
55 bis unter 65 Jahre	13	9	11	4	44,4	4	44,4	28,6	-42,1	
seit Jahresbeginn	1.431	1.298	1.203	x	x	230	19,2	20,2	28,8	
<b>Abgang an Arbeitslosen</b>										
Insgesamt	160	137	164	23	16,8	22	15,9	-30,8	30,2	
dar. in Erwerbstätigkeit	26	23	16	3	13,0	-3	-10,3	-4,2	-42,9	
in Ausbildung/sonst. Maßnahme	63	49	62	14	28,6	11	21,2	-24,6	37,8	
15 bis unter 25 Jahre	25	21	28	4	19,0	6	31,6	-40,0	21,7	
55 bis unter 65 Jahre	13	18	26	-5	-27,8	-5	-27,8	-5,3	136,4	
seit Jahresbeginn	1.468	1.308	1.171	x	x	70	5,0	3,8	10,3	
<b>Arbeitslosenquoten bezogen auf</b>										
alle zivilen Erwerbspersonen	2,4	2,5	2,6	x	x	x	2,6	2,6	2,8	
Männer	2,2	2,3	2,4	x	x	x	2,3	2,3	2,4	
Frauen	2,6	2,7	2,8	x	x	x	2,9	3,0	3,2	
15 bis unter 25 Jahre	0,9	1,4	1,4	x	x	x	1,6	1,7	2,2	
15 bis unter 20 Jahre	0,8	1,1	0,8	x	x	x	1,4	1,7	2,1	
50 bis unter 65 Jahre	2,5	2,4	2,6	x	x	x	3,2	3,3	3,4	
55 bis unter 65 Jahre	3,1	3,1	3,2	x	x	x	3,8	4,0	4,2	
Ausländer	7,7	8,2	8,0	x	x	x	8,0	7,9	8,9	
abhängige zivile Erwerbspersonen	2,7	2,8	2,9	x	x	x	2,9	3,0	3,1	

1) Bei den Arbeitslosenquoten werden die Vorjahreswerte ausgewiesen.

© Statistik der Bundesagentur für Arbeit

Die Differenzierung nach Rechtskreisen basiert auf anteiligen Quoten der Arbeitslosen in den beiden Rechtskreisen, d.h. die Basis ist jeweils gleich und in der Summe ergibt sich die Arbeitslosenquote insgesamt. Abweichungen in der Summe sind rundungsbedingt.

**Eckwerte des Arbeitsmarktes**

Agentur für Arbeit Offenburg - Geschäftsstelle Lahr

November 2009

Die Arbeitslosigkeit ist von Oktober auf November um 36 auf 3.385 Personen gestiegen. Das waren 665 Arbeitslose mehr als vor einem Jahr. Die Arbeitslosenquote auf Basis aller zivilen Erwerbspersonen betrug im November 5,8%; vor einem Jahr belief sie sich auf 4,7%. Dabei meldeten sich 820 Personen (neu oder erneut) arbeitslos, etwa so viele wie vor einem Jahr (-3) und gleichzeitig beendeten 767 Personen ihre Arbeitslosigkeit (+44). Seit Jahresbeginn gab es insgesamt 9.880 Arbeitslosmeldungen, das ist ein Plus von 1.781 im Vergleich zum Vorjahreszeitraum; dem gegenüber stehen 9.016 Abmeldungen von Arbeitslosen (+907).

Der Stellenbestand ist im November um 16 Stellen auf 246 gesunken; im Vergleich zum Vorjahresmonat gab es 126 Stellen weniger. Arbeitgeber meldeten im November 117 neue Stellen, 17 weniger als vor einem Jahr. Seit Januar gingen 1.741 Stellen ein, gegenüber dem Vorjahreszeitraum ist das eine Abnahme von 213.

Merkmale	Nov 2009	Okt 2009	Sep 2009	Veränderung gegenüber						
				Vormonat		Vorjahresmonat <sup>1)</sup>				
						Nov 2008		Okt 2008	Sep 2008	
				absolut	in %	absolut	in %	in %	in %	
<b>Bestand an Arbeitslosen</b>										
Insgesamt	3.385	3.349	3.527	36	1,1	665	24,4	27,1	25,2	
52,7% Männer	1.784	1.795	1.912	-11	-0,6	460	34,7	37,8	38,2	
47,3% Frauen	1.601	1.554	1.615	47	3,0	205	14,7	16,7	12,6	
8,7% 15 bis unter 25 Jahre	293	293	371	-	-	48	19,6	8,9	26,2	
1,2% dar. 15 bis unter 20 Jahre	40	41	56	-1	-2,4	-2	-4,8	-12,8	3,7	
30,4% 50 bis unter 65 Jahre	1.029	1.006	1.022	23	2,3	179	21,1	24,2	23,0	
17,7% dar. 55 bis unter 65 Jahre	600	585	587	15	2,6	125	26,3	28,0	24,6	
x Langzeitarbeitslose	x	x	x	x	x	x	x	x	x	
3,8% Schwerbehinderte	128	121	120	7	5,8	34	36,2	42,4	48,1	
16,3% Ausländer	552	535	562	17	3,2	89	19,2	21,0	24,1	
<b>Zugang an Arbeitslosen</b>										
Insgesamt	820	747	860	73	9,8	-3	-0,4	6,7	19,4	
dar. aus Erwerbstätigkeit	438	359	319	79	22,0	6	1,4	19,3	25,1	
aus Ausbildung/sonst. Maßnahme	160	163	232	-3	-1,8	5	3,2	10,9	39,8	
15 bis unter 25 Jahre	149	149	208	-	-	-3	-2,0	-8,0	19,5	
55 bis unter 65 Jahre	111	92	84	19	20,7	32	40,5	46,0	10,5	
seit Jahresbeginn	9.880	9.060	8.313	x	x	1.781	22,0	24,5	26,4	
<b>Abgang an Arbeitslosen</b>										
Insgesamt	767	899	966	-132	-14,7	44	6,1	3,9	37,0	
dar. in Erwerbstätigkeit	258	310	341	-52	-16,8	-4	-1,5	5,4	15,6	
in Ausbildung/sonst. Maßnahme	248	325	321	-77	-23,7	62	33,3	49,8	75,4	
15 bis unter 25 Jahre	140	218	239	-78	-35,8	-25	-15,2	23,9	32,0	
55 bis unter 65 Jahre	101	96	102	5	5,2	38	60,3	17,1	61,9	
seit Jahresbeginn	9.016	8.249	7.350	x	x	907	11,2	11,7	12,7	
<b>Arbeitslosenquoten bezogen auf</b>										
alle zivilen Erwerbspersonen	5,8	5,7	6,0	x	x	x	4,7	4,5	4,8	
Männer	5,7	5,8	6,1	x	x	x	4,3	4,2	4,5	
Frauen	5,8	5,7	5,9	x	x	x	5,1	4,9	5,3	
15 bis unter 25 Jahre	3,7	3,7	4,7	x	x	x	3,1	3,4	3,8	
15 bis unter 20 Jahre	1,4	1,4	2,0	x	x	x	1,5	1,7	1,9	
50 bis unter 65 Jahre	6,9	6,7	6,8	x	x	x	6,1	5,8	5,9	
55 bis unter 65 Jahre	7,6	7,4	7,5	x	x	x	6,6	6,3	6,5	
Ausländer	18,3	17,7	18,6	x	x	x	15,0	14,4	14,7	
abhängige zivile Erwerbspersonen	6,5	6,4	6,7	x	x	x	5,2	5,1	5,4	
<b>Gemeldete Stellen</b>										
Zugang	117	162	133	-45	-27,8	-17	-12,7	9,5	-2,9	
dar. ungefördert <sup>2)</sup>	117	162	133	-45	-27,8	-17	-12,7	9,5	-2,9	
Zugang seit Jahresbeginn	1.741	1.624	1.462	x	x	-213	-10,9	-10,8	-12,6	
dar. ungefördert <sup>2)</sup>	1.741	1.624	1.462	x	x	-213	-10,9	-10,8	-12,6	
Bestand	246	262	269	-16	-6,1	-126	-33,9	-33,7	-37,0	
dar. ungefördert <sup>2)</sup>	246	262	269	-16	-6,1	-126	-33,9	-33,7	-37,0	
sofort zu besetzen	224	240	248	-16	-6,7	-117	-34,3	-32,4	-38,2	

1) Bei den Arbeitslosenquoten werden die Vorjahreswerte ausgewiesen.

2) Ohne Stellen für ABM, AGH, PSA und BSI.



**Eckwerte des Arbeitsmarktes im Rechtskreis SGB III**

Agentur für Arbeit Offenburg - Geschäftsstelle Lahr

November 2009

Die Arbeitslosigkeit ist im Rechtskreis SGB III von Oktober auf November um 118 auf 1.630 Personen gestiegen. Das waren 580 Arbeitslose mehr als im Vorjahresmonat. Die anteilige SGB III-Arbeitslosenquote auf Basis aller zivilen Erwerbspersonen betrug im November 2,8%; vor einem Jahr belief sie sich auf 1,8%.

Dabei meldeten sich 662 Personen (neu oder erneut) arbeitslos, 95 mehr als vor einem Jahr und gleichzeitig beendeten 525 Personen ihre Arbeitslosigkeit (+59). Seit Jahresbeginn gab es 7.185 Arbeitslosmeldungen, das ist ein Plus von 1.701 im Vergleich zum Vorjahreszeitraum; dem stehen 6.359 Abmeldungen von Arbeitslosen gegenüber (+1.003).

Merkmale	Nov 2009	Okt 2009	Sep 2009	Veränderung gegenüber					
				Vormonat		Vorjahresmonat <sup>1)</sup>			
				absolut	in %	Nov 2008	Okt 2008	Sep 2008	in %
<b>Bestand an Arbeitslosen</b>									
Insgesamt	1.630	1.512	1.622	118	7,8	580	55,2	56,7	59,6
55,5% Männer	904	870	956	34	3,9	418	86,0	85,1	94,7
44,5% Frauen	726	642	666	84	13,1	162	28,7	29,7	26,9
13,1% 15 bis unter 25 Jahre	214	202	274	12	5,9	73	51,8	29,5	52,2
1,3% dar. 15 bis unter 20 Jahre	22	19	29	3	15,8	8	57,1	46,2	45,0
32,0% 50 bis unter 65 Jahre	522	477	472	45	9,4	164	45,8	45,9	49,8
19,3% dar. 55 bis unter 65 Jahre	314	293	288	21	7,2	107	51,7	51,8	53,2
7,9% Langzeitarbeitslose	129	129	131	-	-	60	87,0	84,3	98,5
3,1% dar. 25 bis unter 55 Jahre	50	49	50	1	2,0	14	38,9	32,4	56,3
4,8% dar. 55 bis unter 65 Jahre	79	78	79	1	1,3	46	139,4	136,4	132,4
5,4% Schwerbehinderte	88	79	77	9	11,4	22	33,3	33,9	48,1
10,0% Ausländer	163	136	146	27	19,9	47	40,5	51,1	84,8
<b>Zugang an Arbeitslosen</b>									
Insgesamt	662	595	600	67	11,3	95	16,8	32,5	40,8
dar. aus Erwerbstätigkeit	425	343	284	82	23,9	37	9,5	37,8	24,6
aus Ausbildung/sonst. Maßnahme	131	144	194	-13	-9,0	42	47,2	54,8	71,7
15 bis unter 25 Jahre	125	124	165	1	0,8	23	22,5	17,0	26,9
55 bis unter 65 Jahre	95	79	57	16	20,3	36	61,0	61,2	23,9
seit Jahresbeginn	7.185	6.523	5.928	x	x	1.701	31,0	32,7	32,7
<b>Abgang an Arbeitslosen</b>									
Insgesamt	525	676	680	-151	-22,3	59	12,7	40,5	33,1
dar. in Erwerbstätigkeit	203	259	250	-56	-21,6	5	2,5	29,5	9,2
in Ausbildung/sonst. Maßnahme	167	257	249	-90	-35,0	45	36,9	99,2	76,6
15 bis unter 25 Jahre	106	186	192	-80	-43,0	-3	-2,8	55,0	38,1
55 bis unter 65 Jahre	75	70	65	5	7,1	30	66,7	48,9	25,0
seit Jahresbeginn	6.359	5.834	5.158	x	x	1.003	18,7	19,3	17,0
<b>Arbeitslosenquoten bezogen auf</b>									
alle zivilen Erwerbspersonen	2,8	2,6	2,8	x	x	x	1,8	1,7	1,7
Männer	2,9	2,8	3,1	x	x	x	1,6	1,5	1,6
Frauen	2,6	2,3	2,4	x	x	x	2,1	1,8	1,9
15 bis unter 25 Jahre	2,7	2,6	3,5	x	x	x	1,8	2,0	2,3
15 bis unter 20 Jahre	0,8	0,7	1,0	x	x	x	0,5	0,5	0,7
50 bis unter 65 Jahre	3,5	3,2	3,2	x	x	x	2,5	2,3	2,2
55 bis unter 65 Jahre	4,0	3,7	3,7	x	x	x	2,9	2,7	2,6
Ausländer	5,4	4,5	4,8	x	x	x	3,8	2,9	2,6
abhängige zivile Erwerbspersonen	3,1	2,9	3,1	x	x	x	2,0	1,8	1,9

1) Bei den Arbeitslosenquoten werden die Vorjahreswerte ausgewiesen.

© Statistik der Bundesagentur für Arbeit

Die Differenzierung nach Rechtskreisen basiert auf anteiligen Quoten der Arbeitslosen in den beiden Rechtskreisen, d.h. die Basis ist jeweils gleich und in der Summe ergibt sich die Arbeitslosenquote insgesamt. Abweichungen in der Summe sind rundungsbedingt.

## Eckwerte des Arbeitsmarktes im Rechtskreis SGB II

Agentur für Arbeit Offenburg - Geschäftsstelle Lahr

November 2009

Die Arbeitslosigkeit hat sich im Rechtskreis SGB II von Oktober auf November um 82 auf 1.755 Personen verringert. Das waren 85 Arbeitslose mehr als vor einem Jahr. Die anteilige SGB II-Arbeitslosenquote auf Basis aller zivilen Erwerbspersonen betrug im November 3,0%; vor einem Jahr belief sie sich auf 2,9%.

Dabei meldeten sich 158 Personen (neu oder erneut) arbeitslos, 98 weniger als vor einem Jahr. Gleichzeitig beendeten 242 Personen ihre Arbeitslosigkeit, 15 weniger als vor einem Jahr. Seit Jahresbeginn gab es 2.695 Arbeitslosmeldungen, das ist ein Plus von 80 im Vergleich zum Vorjahreszeitraum; dem stehen 2.657 Abmeldungen von Arbeitslosen gegenüber (-96).

Merkmale	Nov 2009	Okt 2009	Sep 2009	Veränderung gegenüber					
				Vormonat		Vorjahresmonat <sup>1)</sup>			
				absolut	in %	Nov 2008	Okt 2008	Sep 2008	in %
<b>Bestand an Arbeitslosen</b>									
Insgesamt	1.755	1.837	1.905	-82	-4,5	85	5,1	10,0	5,7
50,1% Männer	880	925	956	-45	-4,9	42	5,0	11,0	7,1
49,9% Frauen	875	912	949	-37	-4,1	43	5,2	9,0	4,4
4,5% 15 bis unter 25 Jahre	79	91	97	-12	-13,2	-25	-24,0	-19,5	-14,9
1,0% dar. 15 bis unter 20 Jahre	18	22	27	-4	-18,2	-10	-35,7	-35,3	-20,6
28,9% 50 bis unter 65 Jahre	507	529	550	-22	-4,2	15	3,0	9,5	6,6
16,3% dar. 55 bis unter 65 Jahre	286	292	299	-6	-2,1	18	6,7	10,6	5,7
x Langzeitarbeitslose	x	x	x	x	x	x	x	x	x
x dar. 25 bis unter 55 Jahre	x	x	x	x	x	x	x	x	x
x dar. 55 bis unter 65 Jahre	x	x	x	x	x	x	x	x	x
2,3% Schwerbehinderte	40	42	43	-2	-4,8	12	42,9	61,5	48,3
22,2% Ausländer	389	399	416	-10	-2,5	42	12,1	13,4	11,2
<b>Zugang an Arbeitslosen</b>									
Insgesamt	158	152	260	6	3,9	-98	-38,3	-39,4	-11,6
dar. aus Erwerbstätigkeit	13	16	35	-3	-18,8	-31	-70,5	-69,2	29,6
aus Ausbildung/sonst. Maßnahme	29	19	38	10	52,6	-37	-56,1	-64,8	-28,3
15 bis unter 25 Jahre	24	25	43	-1	-4,0	-26	-52,0	-55,4	-2,3
55 bis unter 65 Jahre	16	13	27	3	23,1	-4	-20,0	-7,1	-10,0
seit Jahresbeginn	2.695	2.537	2.385	x	x	80	3,1	7,5	13,1
<b>Abgang an Arbeitslosen</b>									
Insgesamt	242	223	286	19	8,5	-15	-5,8	-41,9	47,4
dar. in Erwerbstätigkeit	55	51	91	4	7,8	-9	-14,1	-45,7	37,9
in Ausbildung/sonst. Maßnahme	81	68	72	13	19,1	17	26,6	-22,7	71,4
15 bis unter 25 Jahre	34	32	47	2	6,3	-22	-39,3	-42,9	11,9
55 bis unter 65 Jahre	26	26	37	-	-	8	44,4	-25,7	236,4
seit Jahresbeginn	2.657	2.415	2.192	x	x	-96	-3,5	-3,2	3,8
<b>Arbeitslosenquoten bezogen auf</b>									
alle zivilen Erwerbspersonen	3,0	3,1	3,3	x	x	x	2,9	2,9	3,1
Männer	2,8	3,0	3,1	x	x	x	2,7	2,7	2,9
Frauen	3,2	3,3	3,5	x	x	x	3,1	3,1	3,3
15 bis unter 25 Jahre	1,0	1,2	1,2	x	x	x	1,3	1,4	1,5
15 bis unter 20 Jahre	0,6	0,8	0,9	x	x	x	1,0	1,2	1,2
50 bis unter 65 Jahre	3,4	3,5	3,7	x	x	x	3,5	3,4	3,7
55 bis unter 65 Jahre	3,6	3,7	3,8	x	x	x	3,7	3,7	3,9
Ausländer	12,9	13,2	13,8	x	x	x	11,3	11,4	12,1
abhängige zivile Erwerbspersonen	3,4	3,5	3,6	x	x	x	3,2	3,2	3,5

1) Bei den Arbeitslosenquoten werden die Vorjahreswerte ausgewiesen.

Die Differenzierung nach Rechtskreisen basiert auf anteiligen Quoten der Arbeitslosen in den beiden Rechtskreisen, d.h. die Basis ist jeweils gleich und in der Summe ergibt sich die Arbeitslosenquote insgesamt. Abweichungen in der Summe sind rundungsbedingt.

## Eckwerte des Arbeitsmarktes

Agentur für Arbeit Offenburg - Geschäftsstelle Oberkirch

November 2009

Die Arbeitslosigkeit hat sich von Oktober auf November um 35 auf 612 Personen verringert. Das waren 128 Arbeitslose mehr als vor einem Jahr. Die Arbeitslosenquote auf Basis aller zivilen Erwerbspersonen betrug im November 3,0%; vor einem Jahr belief sie sich auf 2,4%. Dabei meldeten sich 157 Personen (neu oder erneut) arbeitslos, 4 weniger als vor einem Jahr und gleichzeitig beendeten 182 Personen ihre Arbeitslosigkeit (+46). Seit Jahresbeginn gab es insgesamt 2.135 Arbeitslosmeldungen, das ist ein Plus von 532 im Vergleich zum Vorjahreszeitraum; dem gegenüber stehen 2.039 Abmeldungen von Arbeitslosen (+521). Der Stellenbestand ist im November um 11 Stellen auf 74 gestiegen; im Vergleich zum Vorjahresmonat gab es 24 Stellen weniger. Arbeitgeber meldeten im November 42 neue Stellen, 5 mehr als vor einem Jahr. Seit Januar gingen 366 Stellen ein, gegenüber dem Vorjahreszeitraum ist das eine Abnahme von 203.

Merkmale	Nov 2009	Okt 2009	Sep 2009	Veränderung gegenüber						
				Vormonat		Vorjahresmonat <sup>1)</sup>				
						Nov 2008		Okt 2008	Sep 2008	
				absolut	in %	absolut	in %	in %	in %	
<b>Bestand an Arbeitslosen</b>										
Insgesamt	612	647	735	-35	-5,4	128	26,4	37,4	61,2	
56,4% Männer	345	359	419	-14	-3,9	143	70,8	76,8	119,4	
43,6% Frauen	267	288	316	-21	-7,3	-15	-5,3	7,5	19,2	
13,6% 15 bis unter 25 Jahre	83	100	113	-17	-17,0	31	59,6	85,2	73,8	
2,8% dar. 15 bis unter 20 Jahre	17	20	22	-3	-15,0	10	142,9	233,3	69,2	
29,9% 50 bis unter 65 Jahre	183	176	193	7	4,0	51	38,6	34,4	52,0	
18,8% dar. 55 bis unter 65 Jahre	115	108	124	7	6,5	38	49,4	44,0	67,6	
x Langzeitarbeitslose	x	x	x	x	x	x	x	x	x	
5,1% Schwerbehinderte	31	35	34	-4	-11,4	-8	-20,5	20,7	-10,5	
13,6% Ausländer	83	83	92	-	-	28	50,9	38,3	50,8	
<b>Zugang an Arbeitslosen</b>										
Insgesamt	157	143	207	14	9,8	-4	-2,5	-12,3	59,2	
dar. aus Erwerbstätigkeit	62	54	78	8	14,8	-26	-29,5	-25,0	6,8	
aus Ausbildung/sonst. Maßnahme	25	42	59	-17	-40,5	-1	-3,8	35,5	90,3	
15 bis unter 25 Jahre	38	44	58	-6	-13,6	10	35,7	57,1	41,5	
55 bis unter 65 Jahre	27	7	21	20	x	10	58,8	-41,7	75,0	
seit Jahresbeginn	2.135	1.978	1.835	x	x	532	33,2	37,2	43,5	
<b>Abgang an Arbeitslosen</b>										
Insgesamt	182	220	256	-38	-17,3	46	33,8	52,8	70,7	
dar. in Erwerbstätigkeit	70	79	79	-9	-11,4	15	27,3	54,9	29,5	
in Ausbildung/sonst. Maßnahme	41	65	93	-24	-36,9	10	32,3	80,6	97,9	
15 bis unter 25 Jahre	49	56	81	-7	-12,5	22	81,5	60,0	102,5	
55 bis unter 65 Jahre	20	22	24	-2	-9,1	5	33,3	100,0	41,2	
seit Jahresbeginn	2.039	1.857	1.637	x	x	521	34,3	34,4	32,2	
<b>Arbeitslosenquoten bezogen auf</b>										
alle zivilen Erwerbspersonen	3,0	3,2	3,6	x	x	x	2,4	2,4	2,3	
Männer	3,1	3,2	3,8	x	x	x	1,9	1,9	1,8	
Frauen	2,9	3,1	3,4	x	x	x	3,1	2,9	2,9	
15 bis unter 25 Jahre	2,7	3,2	3,6	x	x	x	1,7	1,8	2,2	
15 bis unter 20 Jahre	1,4	1,6	1,8	x	x	x	0,6	0,5	1,1	
50 bis unter 65 Jahre	3,7	3,5	3,9	x	x	x	2,9	2,8	2,7	
55 bis unter 65 Jahre	4,3	4,0	4,6	x	x	x	3,2	3,1	3,1	
Ausländer	8,7	8,7	9,7	x	x	x	6,1	6,7	6,8	
abhängige zivile Erwerbspersonen	3,4	3,6	4,1	x	x	x	2,7	2,6	2,6	
<b>Gemeldete Stellen</b>										
Zugang	42	26	39	16	61,5	5	13,5	-39,5	8,3	
dar. ungefördert <sup>2)</sup>	42	26	39	16	61,5	5	13,5	-39,5	8,3	
Zugang seit Jahresbeginn	366	324	298	x	x	-203	-35,7	-39,1	-39,1	
dar. ungefördert <sup>2)</sup>	366	324	298	x	x	-203	-35,7	-39,1	-39,1	
Bestand	74	63	73	11	17,5	-24	-24,5	-41,7	-34,2	
dar. ungefördert <sup>2)</sup>	74	63	73	11	17,5	-24	-24,5	-41,7	-34,2	
sofort zu besetzen	67	53	56	14	26,4	-24	-26,4	-48,0	-45,6	

1) Bei den Arbeitslosenquoten werden die Vorjahreswerte ausgewiesen.

2) Ohne Stellen für ABM, AGH, PSA und BSI.

**Eckwerte des Arbeitsmarktes im Rechtskreis SGB III**

 Agentur für Arbeit Offenburg - Geschäftsstelle Oberkirch  
 November 2009

Die Arbeitslosigkeit hat sich im Rechtskreis SGB III von Oktober auf November um 23 auf 371 Personen verringert. Das waren 106 Arbeitslose mehr als im Vorjahresmonat. Die anteilige SGB III-Arbeitslosenquote auf Basis aller zivilen Erwerbspersonen betrug im November 1,8%; vor einem Jahr belief sie sich auf 1,3%.

Dabei meldeten sich 115 Personen (neu oder erneut) arbeitslos, 18 weniger als vor einem Jahr und gleichzeitig beendeten 130 Personen ihre Arbeitslosigkeit (+24). Seit Jahresbeginn gab es 1.573 Arbeitslosmeldungen, das ist ein Plus von 324 im Vergleich zum Vorjahreszeitraum; dem stehen 1.490 Abmeldungen von Arbeitslosen gegenüber (+318).

Merkmale	Nov 2009	Okt 2009	Sep 2009	Veränderung gegenüber						
				Vormonat		Vorjahresmonat <sup>1)</sup>				
				absolut	in %	Nov 2008	Okt 2008	Sep 2008	in %	
<b>Bestand an Arbeitslosen</b>										
Insgesamt	371	394	451	-23	-5,8	106	40,0	58,2	91,1	
60,6% Männer	225	233	272	-8	-3,4	107	90,7	104,4	161,5	
39,4% Frauen	146	161	179	-15	-9,3	-1	-0,7	19,3	35,6	
18,9% 15 bis unter 25 Jahre	70	85	94	-15	-17,6	28	66,7	97,7	77,4	
3,5% dar. 15 bis unter 20 Jahre	13	16	18	-3	-18,8	7	116,7	220,0	38,5	
31,3% 50 bis unter 65 Jahre	116	110	120	6	5,5	42	56,8	48,6	69,0	
20,2% dar. 55 bis unter 65 Jahre	75	71	82	4	5,6	29	63,0	54,3	90,7	
7,5% Langzeitarbeitslose	28	27	28	1	3,7	10	55,6	35,0	40,0	
2,4% dar. 25 bis unter 55 Jahre	9	7	9	2	28,6	-1	-10,0	-46,2	-30,8	
5,1% dar. 55 bis unter 65 Jahre	19	20	19	-1	-5,0	11	137,5	185,7	171,4	
5,4% Schwerbehinderte	20	24	24	-4	-16,7	-8	-28,6	20,0	-14,3	
11,1% Ausländer	41	39	44	2	5,1	20	95,2	85,7	109,5	
<b>Zugang an Arbeitslosen</b>										
Insgesamt	115	123	142	-8	-6,5	-18	-13,5	1,7	23,5	
dar. aus Erwerbstätigkeit	61	53	74	8	15,1	-25	-29,1	-25,4	4,2	
aus Ausbildung/sonst. Maßnahme	19	38	46	-19	-50,0	-5	-20,8	40,7	58,6	
15 bis unter 25 Jahre	28	41	47	-13	-31,7	1	3,7	57,7	14,6	
55 bis unter 65 Jahre	23	6	14	17	x	11	91,7	-33,3	40,0	
seit Jahresbeginn	1.573	1.458	1.335	x	x	324	25,9	30,6	34,2	
<b>Abgang an Arbeitslosen</b>										
Insgesamt	130	170	184	-40	-23,5	24	22,6	63,5	48,4	
dar. in Erwerbstätigkeit	55	68	58	-13	-19,1	6	12,2	61,9	5,5	
in Ausbildung/sonst. Maßnahme	33	49	78	-16	-32,7	7	26,9	69,0	77,3	
15 bis unter 25 Jahre	38	48	69	-10	-20,8	13	52,0	45,5	76,9	
55 bis unter 65 Jahre	18	16	16	2	12,5	6	50,0	166,7	100,0	
seit Jahresbeginn	1.490	1.360	1.190	x	x	318	27,1	27,6	23,7	
<b>Arbeitslosenquoten bezogen auf</b>										
alle zivilen Erwerbspersonen	1,8	1,9	2,2	x	x	x	1,3	1,2	1,2	
Männer	2,0	2,1	2,5	x	x	x	1,1	1,0	1,0	
Frauen	1,6	1,7	1,9	x	x	x	1,6	1,5	1,5	
15 bis unter 25 Jahre	2,3	2,7	3,0	x	x	x	1,4	1,4	1,8	
15 bis unter 20 Jahre	1,1	1,3	1,5	x	x	x	0,5	0,4	1,1	
50 bis unter 65 Jahre	2,3	2,2	2,4	x	x	x	1,6	1,6	1,5	
55 bis unter 65 Jahre	2,8	2,7	3,1	x	x	x	1,9	1,9	1,8	
Ausländer	4,3	4,1	4,6	x	x	x	2,3	2,3	2,3	
abhängige zivile Erwerbspersonen	2,0	2,2	2,5	x	x	x	1,5	1,4	1,3	

1) Bei den Arbeitslosenquoten werden die Vorjahreswerte ausgewiesen.

Die Differenzierung nach Rechtskreisen basiert auf anteiligen Quoten der Arbeitslosen in den beiden Rechtskreisen, d.h. die Basis ist jeweils gleich und in der Summe ergibt sich die Arbeitslosenquote insgesamt. Abweichungen in der Summe sind rundungsbedingt.

## Eckwerte des Arbeitsmarktes im Rechtskreis SGB II

Agentur für Arbeit Offenburg - Geschäftsstelle Oberkirch

November 2009

Die Arbeitslosigkeit hat sich im Rechtskreis SGB II von Oktober auf November um 12 auf 241 Personen verringert. Das waren 22 Arbeitslose mehr als vor einem Jahr. Die anteilige SGB II-Arbeitslosenquote auf Basis aller zivilen Erwerbspersonen betrug im November 1,2%; vor einem Jahr belief sie sich auf 1,1%.

Dabei meldeten sich 42 Personen (neu oder erneut) arbeitslos, 14 mehr als vor einem Jahr. Gleichzeitig beendeten 52 Personen ihre Arbeitslosigkeit, 22 mehr als vor einem Jahr. Seit Jahresbeginn gab es 562 Arbeitslosmeldungen, das ist ein Plus von 208 im Vergleich zum Vorjahreszeitraum; dem stehen 549 Abmeldungen von Arbeitslosen gegenüber (+203).

Merkmale	Nov 2009	Okt 2009	Sep 2009	Veränderung gegenüber						
				Vormonat		Vorjahresmonat <sup>1)</sup>				
						Nov 2008		Okt 2008	Sep 2008	
				absolut	in %	absolut	in %	in %	in %	
<b>Bestand an Arbeitslosen</b>										
Insgesamt	241	253	284	-12	-4,7	22	10,0	14,0	29,1	
49,8% Männer	120	126	147	-6	-4,8	36	42,9	41,6	69,0	
50,2% Frauen	121	127	137	-6	-4,7	-14	-10,4	-4,5	3,0	
5,4% 15 bis unter 25 Jahre	13	15	19	-2	-13,3	3	30,0	36,4	58,3	
1,7% dar. 15 bis unter 20 Jahre	4	4	4	-	-	*	*	*	*	
27,8% 50 bis unter 65 Jahre	67	66	73	1	1,5	9	15,5	15,8	30,4	
16,6% dar. 55 bis unter 65 Jahre	40	37	42	3	8,1	9	29,0	27,6	35,5	
x Langzeitarbeitslose	x	x	x	x	x	x	x	x	x	
x dar. 25 bis unter 55 Jahre	x	x	x	x	x	x	x	x	x	
x dar. 55 bis unter 65 Jahre	x	x	x	x	x	x	x	x	x	
4,6% Schwerbehinderte	11	11	10	-	-	-	-	22,2	-	
17,4% Ausländer	42	44	48	-2	-4,5	8	23,5	12,8	20,0	
<b>Zugang an Arbeitslosen</b>										
Insgesamt	42	20	65	22	110,0	14	50,0	-52,4	x	
dar. aus Erwerbstätigkeit	*	*	4	*	*	*	*	*	*	
aus Ausbildung/sonst. Maßnahme	6	4	13	2	50,0	*	*	-	*	
15 bis unter 25 Jahre	10	3	11	7	233,3	*	*	*	#WERT!	
55 bis unter 65 Jahre	4	*	7	*	*	-1	-20,0	*	*	
seit Jahresbeginn	562	520	500	x	x	208	58,8	59,5	76,1	
<b>Abgang an Arbeitslosen</b>										
Insgesamt	52	50	72	2	4,0	22	73,3	25,0	176,9	
dar. in Erwerbstätigkeit	15	11	21	4	36,4	9	150,0	22,2	250,0	
in Ausbildung/sonst. Maßnahme	8	16	15	-8	-50,0	3	60,0	128,6	x	
15 bis unter 25 Jahre	11	8	12	3	37,5	*	*	*	*	
55 bis unter 65 Jahre	*	6	8	*	*	*	*	20,0	-11,1	
seit Jahresbeginn	549	497	447	x	x	203	58,7	57,3	62,0	
<b>Arbeitslosenquoten bezogen auf</b>										
alle zivilen Erwerbspersonen	1,2	1,2	1,4	x	x	x	1,1	1,1	1,1	
Männer	1,1	1,1	1,3	x	x	x	0,8	0,8	0,8	
Frauen	1,3	1,4	1,5	x	x	x	1,5	1,5	1,5	
15 bis unter 25 Jahre	0,4	0,5	0,6	x	x	x	0,3	0,4	0,4	
15 bis unter 20 Jahre	0,3	0,3	0,3	x	x	x	x	x	x	
50 bis unter 65 Jahre	1,3	1,3	1,5	x	x	x	1,3	1,2	1,2	
55 bis unter 65 Jahre	1,5	1,4	1,6	x	x	x	1,3	1,2	1,3	
Ausländer	4,4	4,6	5,1	x	x	x	3,8	4,3	4,4	
abhängige zivile Erwerbspersonen	1,3	1,4	1,6	x	x	x	1,2	1,2	1,2	

1) Bei den Arbeitslosenquoten werden die Vorjahreswerte ausgewiesen.

© Statistik der Bundesagentur für Arbeit

Die Differenzierung nach Rechtskreisen basiert auf anteiligen Quoten der Arbeitslosen in den beiden Rechtskreisen, d.h. die Basis ist jeweils gleich und in der Summe ergibt sich die Arbeitslosenquote insgesamt. Abweichungen in der Summe sind rundungsbedingt.