

Arbeitsmarkt in Zahlen

Sperrfrist: 30.11.2010, 09:55 Uhr



**Arbeitsmarktreport
Agentur für Arbeit Offenburg
November 2010**



Bundesagentur für Arbeit
Statistik



Impressum

Reihe: Arbeitsmarkt in Zahlen
Titel: Arbeitsmarktreport
Region: Agentur für Arbeit Offenburg
Berichtsmonat: November 2010
Periodizität: monatlich
Hinweise: Sperrfrist: 30.11.2010, 09:55 Uhr

**Nächster
Veröffentlichungstermin:** 04.01.2011

Herausgeber: Bundesagentur für Arbeit
Statistik

Rückfragen an: Statistik-Service Südwest
Saonstr. 2-4
60528 Frankfurt a. M.

E-Mail: Statistik-Service-Suedwest@arbeitsagentur.de
Hotline: Tel.: 01801 78722 60 *
Fax: Fax: 01801 78722 61 *

*) 3,9 Cent je Minute aus dem Festnetz der Deutschen Telekom. Bei Anrufen aus Mobilfunknetzen höchstens 42 ct / min.

Weiterführende statistische Informationen

Internet: <http://statistik.arbeitsagentur.de>
Statistik nach Themen
<http://statistik.arbeitsagentur.de/Navigation/Statistik/Statistik-nach-Themen/Statistik-nach-Themen-Nav.html>
Aktuelle Daten

Zitierhinweis: Statistik der Bundesagentur für Arbeit
Arbeitsmarkt in Zahlen, Arbeitsmarktreport, Nürnberg, November 2010.

© Statistik der Bundesagentur für Arbeit

Der Inhalt unterliegt urheberrechtlichem Schutz.

Für nichtgewerbliche Zwecke sind Vervielfältigung und unentgeltliche Verbreitung, auch auszugsweise, mit genauer Quellenangabe gestattet.

Die Verbreitung, auch auszugsweise, über elektronische Systeme/Datenträger bedarf der vorherigen Zustimmung.

Alle übrigen Rechte vorbehalten.



Abkürzungen und Zeichenerklärung

AA	Agentur für Arbeit
ABM	Arbeitsbeschaffungsmaßnahmen
AGH	Arbeitsgelegenheiten
BA	Bundesagentur für Arbeit
BSI	Beschäftigung schaffende Infrastrukturmaßnahmen
dar.	darunter
dav.	davon
GSt	Geschäftsstelle
HA	Hauptagentur
IT	Informationstechnologie
PSA	Personal-Service-Agentur
SGB	Sozialgesetzbuch
zKT	zugelassene kommunale Träger
I	insgesamt
M	Männer
F	Frauen
MD	Monatsdurchschnitt
ME	Monatsende
MS	Monatssumme
MM	Monatsmitte
MA	Monatsanfang
JA	Jahresanfang
JD	Jahresdurchschnitt
JE	Jahresende
JS	Jahressumme
r	berichtigte Zahl
s	geschätzte Zahl
u	unzuverlässige oder ungewisse Daten
0	mehr als nichts, aber weniger als die Hälfte der kleinsten Einheit, die in der Tabelle zur Darstellung gebracht werden kann
-	nichts vorhanden
.	kein Nachweis vorhanden
...	Angaben fallen später an
*	Zahlenwerte kleiner 3 und korrespondierende Werte werden aus Datenschutzgründen nicht ausgewiesen
x	Nachweis nicht sinnvoll

Abweichungen in den Summen ergeben sich durch Runden der Zahlen.



Inhaltsverzeichnis

Arbeitsmarktreport

Agentur für Arbeit Offenburg

November 2010

	Seite
Eckwerte des Arbeitsmarktes	5
Eckwerte des Arbeitsmarktes im Rechtskreis SGB III	6
Eckwerte des Arbeitsmarktes im Rechtskreis SGB II	7
Bestand an Arbeitslosen nach Rechtskreisen	8
Bestand an Arbeitslosen nach Personengruppen	9
Zugang in und Abgang aus Arbeitslosigkeit	10
Gemeldete Arbeitsstellen	11
Arbeitsmarktpolitische Maßnahmen	12
Der Arbeitsmarkt in den Dienststellen des Agenturbezirks	13
Hauptagentur Offenburg	14
Geschäftsstelle Achern	17
Geschäftsstelle Hausach	20
Geschäftsstelle Kehl	23
Geschäftsstelle Lahr	26
Geschäftsstelle Oberkirch	29

Eckwerte des Arbeitsmarktes

 Agentur für Arbeit Offenburg
 November 2010

Merkmale	Nov 2010	Okt 2010	Sep 2010	Veränderung gegenüber					
				Vormonat		Vorjahresmonat ¹⁾			
						Nov 2009		Okt 2009	Sep 2009
				absolut	in %	absolut	in %	in %	in %
Bestand an Arbeitsuchenden									
Insgesamt	16.816	16.938	17.356	-122	-0,7	-2.347	-12,2	-12,9	-11,5
Bestand an Arbeitslosen									
Insgesamt	8.963	8.865	9.430	98	1,1	-1.144	-11,3	-15,0	-15,3
49,8% Männer	4.468	4.532	4.720	-64	-1,4	-951	-17,5	-19,3	-21,8
50,2% Frauen	4.495	4.333	4.710	162	3,7	-193	-4,1	-10,0	-7,7
8,7% 15 bis unter 25 Jahre	777	814	1.014	-37	-4,5	-304	-28,1	-30,5	-29,5
1,3% dar. 15 bis unter 20 Jahre	117	121	153	-4	-3,3	-35	-23,0	-33,5	-27,8
34,7% 50 bis unter 65 Jahre	3.113	2.990	3.050	123	4,1	89	2,9	-1,7	-3,1
22,2% dar. 55 bis unter 65 Jahre	1.994	1.926	1.936	68	3,5	143	7,7	4,3	2,1
x Langzeitarbeitslose	x	x	x	x	x	x	x	x	x
6,6% Schwerbehinderte	596	584	568	12	2,1	146	32,4	30,9	21,6
16,6% Ausländer	1.490	1.473	1.500	17	1,2	-154	-9,4	-13,7	-16,4
Zugang an Arbeitslosen									
Insgesamt	2.716	2.356	2.423	360	15,3	253	10,3	-2,4	-17,0
dar. aus Erwerbstätigkeit	1.158	906	919	252	27,8	61	5,6	-13,9	-17,0
aus Ausbildung/sonst. Maßnahme	592	622	656	-30	-4,8	61	11,5	10,3	-18,9
seit Jahresbeginn	30.598	27.882	25.526	x	x	-357	-1,2	-2,1	-2,1
Abgang an Arbeitslosen									
Insgesamt	2.578	2.850	2.944	-272	-9,5	-130	-4,8	-5,9	-11,3
dar. in Erwerbstätigkeit	1.005	1.041	1.126	-36	-3,5	112	12,5	-1,0	3,0
in Ausbildung/sonst. Maßnahme	550	788	848	-238	-30,2	-266	-32,6	-23,6	-26,6
seit Jahresbeginn	31.798	29.220	26.370	x	x	3.456	12,2	14,0	16,7
Arbeitslosenquoten bezogen auf									
alle zivilen Erwerbspersonen	3,9	3,9	4,2	x	x	x	4,5	4,6	4,9
dar. Männer	3,7	3,8	3,9	x	x	x	4,5	4,6	5,0
Frauen	4,2	4,1	4,4	x	x	x	4,4	4,5	4,8
15 bis unter 25 Jahre	2,7	2,8	3,5	x	x	x	3,6	3,9	4,8
15 bis unter 20 Jahre	1,1	1,2	1,5	x	x	x	1,4	1,6	1,9
50 bis unter 65 Jahre	5,1	4,9	5,0	x	x	x	5,2	5,2	5,4
55 bis unter 65 Jahre	6,0	5,8	5,9	x	x	x	6,0	5,9	6,1
Ausländer	11,5	11,4	11,6	x	x	x	13,1	13,6	14,3
abhängige zivile Erwerbspersonen	4,4	4,4	4,6	x	x	x	5,0	5,2	5,5
Unterbeschäftigung									
Arbeitslosigkeit im weiteren Sinne	9.683	9.701	10.212	-18	-0,2	-1.934	-16,6	-17,6	-16,7
Unterbeschäftigung im engeren Sinne	11.256	11.348	11.776	-92	-0,8	-1.936	-14,7	-15,4	-15,0
Unterbeschäftigung (ohne Kurzarbeit)	12.459	12.559	12.992	-100	-0,8	-1.936	-13,4	-14,0	-13,3
Unterbeschäftigungsquote	5,4	5,5	5,7	x	x	x	6,3	6,4	6,5
Leistungsempfänger									
Arbeitslosengeld ²⁾	3.541	3.635	3.869	-94	-2,6	-2.107	-37,3	-34,6	-34,2
Gemeldete Arbeitsstellen									
Zugang	911	810	778	101	12,5	236	35,0	32,4	25,3
Zugang seit Jahresbeginn	9.184	8.273	7.463	x	x	2.293	33,3	33,1	33,2
Bestand	1.781	1.695	1.699	86	5,1	517	40,9	48,4	43,1

1) Bei Quoten werden die Vorjahreswerte ausgewiesen.

© Statistik der Bundesagentur für Arbeit

2) Vorläufige, hochgerechnete Werte für Oktober 2010 und November 2010; ohne Arbeitslosengeld bei Weiterbildung.

Eckwerte des Arbeitsmarktes im Rechtskreis SGB III

 Agentur für Arbeit Offenburg
 November 2010

Merkmale	Nov 2010	Okt 2010	Sep 2010	Veränderung gegenüber					
				Vormonat		Vorjahresmonat ¹⁾			
						Nov 2009		Okt 2009	Sep 2009
				absolut	in %	absolut	in %	in %	in %
Bestand an Arbeitsuchenden									
Insgesamt	8.101	8.185	8.434	-84	-1,0	-2.883	-26,2	-25,6	-24,2
Bestand an Arbeitslosen									
Insgesamt	3.961	3.821	4.158	140	3,7	-1.332	-25,2	-28,2	-28,6
50,6% Männer	2.003	2.033	2.194	-30	-1,5	-1.023	-33,8	-33,4	-35,0
49,4% Frauen	1.958	1.788	1.964	170	9,5	-309	-13,6	-21,3	-19,9
12,4% 15 bis unter 25 Jahre	491	535	695	-44	-8,2	-325	-39,8	-37,0	-35,9
1,5% dar. 15 bis unter 20 Jahre	61	54	82	7	13,0	-31	-33,7	-47,1	-36,9
41,3% 50 bis unter 65 Jahre	1.635	1.538	1.577	97	6,3	9	0,6	-3,5	-3,6
28,8% dar. 55 bis unter 65 Jahre	1.140	1.080	1.079	60	5,6	115	11,2	7,2	4,9
14,2% Langzeitarbeitslose	563	558	576	5	0,9	120	27,1	24,6	31,2
10,9% Schwerbehinderte	430	409	410	21	5,1	117	37,4	33,7	25,4
10,0% Ausländer	397	366	374	31	8,5	-212	-34,8	-40,7	-44,6
Zugang an Arbeitslosen									
Insgesamt	1.686	1.471	1.579	215	14,6	-160	-8,7	-20,5	-23,6
dar. aus Erwerbstätigkeit	974	810	828	164	20,2	-86	-8,1	-19,4	-18,9
aus Ausbildung/sonst. Maßnahme	367	358	448	9	2,5	-63	-14,7	-24,2	-30,0
seit Jahresbeginn	19.601	17.915	16.444	x	x	-2.766	-12,4	-12,7	-11,9
Abgang an Arbeitslosen									
Insgesamt	1.506	1.737	1.905	-231	-13,3	-298	-16,5	-23,0	-18,3
dar. in Erwerbstätigkeit	742	767	845	-25	-3,3	40	5,7	-12,3	-4,0
in Ausbildung/sonst. Maßnahme	279	426	608	-147	-34,5	-270	-49,2	-45,7	-31,8
seit Jahresbeginn	20.003	18.497	16.760	x	x	95	0,5	2,2	5,8
Arbeitslosenquoten bezogen auf									
alle zivilen Erwerbspersonen	1,7	1,7	1,8	x	x	x	2,3	2,3	2,6
dar. Männer	1,7	1,7	1,8	x	x	x	2,5	2,5	2,8
Frauen	1,8	1,7	1,9	x	x	x	2,1	2,1	2,3
15 bis unter 25 Jahre	1,7	1,8	2,4	x	x	x	2,7	2,8	3,6
15 bis unter 20 Jahre	0,6	0,5	0,8	x	x	x	0,8	0,9	1,2
50 bis unter 65 Jahre	2,7	2,5	2,6	x	x	x	2,8	2,7	2,8
55 bis unter 65 Jahre	3,4	3,3	3,3	x	x	x	3,3	3,2	3,3
Ausländer	3,1	2,8	2,9	x	x	x	4,8	4,9	5,4
abhängige zivile Erwerbspersonen	2,0	1,9	2,0	x	x	x	2,6	2,6	2,9
Unterbeschäftigung									
Arbeitslosigkeit im weiteren Sinne	4.203	4.148	4.476	55	1,3	-2.058	-32,9	-32,6	-30,6
Unterbeschäftigung im engeren Sinne	4.886	4.854	5.150	32	0,7	-2.075	-29,8	-29,4	-27,8
Unterbeschäftigung (ohne Kurzarbeit)	6.078	6.054	6.355	24	0,4	-2.068	-25,4	-24,8	-23,0
Unterbeschäftigungsquote	2,7	2,6	2,8	x	x	x	3,5	3,5	3,6
Leistungsempfänger									
Arbeitslosengeld ²⁾	3.541	3.635	3.869	-94	-2,6	-2.107	-37,3	-34,6	-34,2

1) Bei Quoten werden die Vorjahreswerte ausgewiesen.

© Statistik der Bundesagentur für Arbeit

Die Differenzierung nach Rechtskreisen basiert auf anteiligen Quoten der Arbeitslosen in den beiden Rechtskreisen, d.h. die Basis ist jeweils gleich und in der Summe ergibt sich die Arbeitslosenquote insgesamt. Abweichungen in der Summe sind rundungsbedingt.

2) Vorläufige, hochgerechnete Werte für Oktober 2010 und November 2010; ohne Arbeitslosengeld bei Weiterbildung.

Eckwerte des Arbeitsmarktes im Rechtskreis SGB II

Agentur für Arbeit Offenburg
November 2010

Merkmale	Nov 2010	Okt 2010	Sep 2010	Veränderung gegenüber					
				Vormonat		Vorjahresmonat ¹⁾			
						Nov 2009		Okt 2009	Sep 2009
				absolut	in %	absolut	in %	in %	in %
Bestand an Arbeitsuchenden									
Insgesamt	8.715	8.753	8.922	-38	-0,4	536	6,6	3,7	5,2
Bestand an Arbeitslosen									
Insgesamt	5.002	5.044	5.272	-42	-0,8	188	3,9	-1,1	-0,7
49,3% Männer	2.465	2.499	2.526	-34	-1,4	72	3,0	-2,4	-5,0
50,7% Frauen	2.537	2.545	2.746	-8	-0,3	116	4,8	0,2	3,6
5,7% 15 bis unter 25 Jahre	286	279	319	7	2,5	21	7,9	-13,4	-9,6
1,1% dar. 15 bis unter 20 Jahre	56	67	71	-11	-16,4	-4	-6,7	-16,3	-13,4
29,5% 50 bis unter 65 Jahre	1.478	1.452	1.473	26	1,8	80	5,7	0,3	-2,6
17,1% dar. 55 bis unter 65 Jahre	854	846	857	8	0,9	28	3,4	0,8	-1,3
x Langzeitarbeitslose	x	x	x	x	x	x	x	x	x
3,3% Schwerbehinderte	166	175	158	-9	-5,1	29	21,2	25,0	12,9
21,9% Ausländer	1.093	1.107	1.126	-14	-1,3	58	5,6	1,7	0,6
Zugang an Arbeitslosen									
Insgesamt	1.030	885	844	145	16,4	413	66,9	56,9	-1,3
dar. aus Erwerbstätigkeit	184	96	91	88	91,7	147	x	104,3	5,8
aus Ausbildung/sonst. Maßnahme	225	264	208	-39	-14,8	124	122,8	187,0	23,1
seit Jahresbeginn	10.997	9.967	9.082	x	x	2.409	28,1	25,0	22,6
Abgang an Arbeitslosen									
Insgesamt	1.072	1.113	1.039	-41	-3,7	168	18,6	44,2	5,4
dar. in Erwerbstätigkeit	263	274	281	-11	-4,0	72	37,7	55,7	31,9
in Ausbildung/sonst. Maßnahme	271	362	240	-91	-25,1	4	1,5	46,0	-9,1
seit Jahresbeginn	11.795	10.723	9.610	x	x	3.361	39,9	42,4	42,2
Arbeitslosenquoten bezogen auf									
alle zivilen Erwerbspersonen	2,2	2,2	2,3	x	x	x	2,1	2,2	2,3
dar. Männer	2,0	2,1	2,1	x	x	x	2,0	2,1	2,2
Frauen	2,4	2,4	2,6	x	x	x	2,3	2,4	2,5
15 bis unter 25 Jahre	1,0	1,0	1,1	x	x	x	0,9	1,1	1,2
15 bis unter 20 Jahre	0,5	0,6	0,7	x	x	x	0,5	0,7	0,7
50 bis unter 65 Jahre	2,4	2,4	2,4	x	x	x	2,4	2,5	2,6
55 bis unter 65 Jahre	2,6	2,6	2,6	x	x	x	2,7	2,7	2,8
Ausländer	8,4	8,6	8,7	x	x	x	8,2	8,7	8,9
abhängige zivile Erwerbspersonen	2,5	2,5	2,6	x	x	x	2,4	2,5	2,6
Unterbeschäftigung									
Arbeitslosigkeit im weiteren Sinne	5.480	5.553	5.736	-73	-1,3	124	2,3	-1,3	-1,3
Unterbeschäftigung im engeren Sinne	6.370	6.494	6.626	-124	-1,9	139	2,2	-0,7	-1,3
Unterbeschäftigung (ohne Kurzarbeit)	6.381	6.505	6.637	-124	-1,9	132	2,1	-0,7	-1,3
Unterbeschäftigungsquote	2,8	2,8	2,9	x	x	x	2,7	2,9	2,9

1) Bei Quoten werden die Vorjahreswerte ausgewiesen.

© Statistik der Bundesagentur für Arbeit

Die Differenzierung nach Rechtskreisen basiert auf anteiligen Quoten der Arbeitslosen in den beiden Rechtskreisen, d.h. die Basis ist jeweils gleich und in der Summe ergibt sich die Arbeitslosenquote insgesamt. Abweichungen in der Summe sind rundungsbedingt.

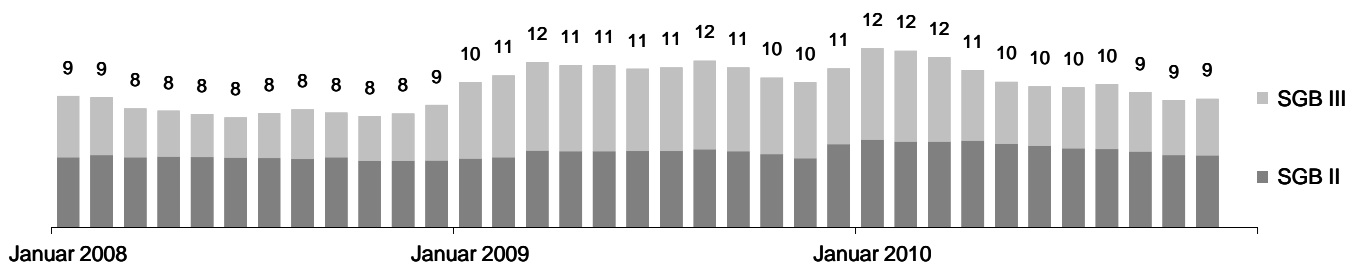
Bestand an Arbeitslosen nach Rechtskreisen

Agentur für Arbeit Offenburg
November 2010

Die Arbeitslosigkeit ist im November um 98 auf 8.963 gestiegen. Im Vergleich zum Vorjahresmonat gab es 1.144 Arbeitslose weniger. Die Arbeitslosenquote auf Basis aller zivilen Erwerbspersonen betrug im November 3,9%; vor einem Jahr hatte sie sich auf 4,5% belaufen.

Im Rechtskreis SGB III lag die Arbeitslosigkeit bei 3.961, das sind 140 mehr als im Vormonat und 1.332 weniger als im Vorjahr. Die anteilige SGB III-Arbeitslosenquote lag bei 1,7%. Im Rechtskreis SGB II gab es 5.002 Arbeitslose, das ist ein Minus von 42 gegenüber Oktober; im Vergleich zum November 2009 waren es 188 Arbeitslose mehr. Die anteilige SGB II-Arbeitslosenquote betrug 2,2%.

Entwicklung des Bestandes an Arbeitslosen nach Rechtskreisen (in Tausend)



Bestand an Arbeitslosen	Nov 2010	Veränderung gegenüber				Arbeitslosenquote ¹⁾		
		Vormonat		Vorjahresmonat		Nov 2010	Vormonat	Vorjahr
		absolut	in %	absolut	in %	in %		
	1	2	3	4	5	6	7	8
Insgesamt	8.963	98	1,1	-1.144	-11,3	3,9	3,9	4,5
Männer	4.468	-64	-1,4	-951	-17,5	3,7	3,8	4,5
Frauen	4.495	162	3,7	-193	-4,1	4,2	4,1	4,4
15 bis unter 25 Jahre	777	-37	-4,5	-304	-28,1	2,7	2,8	3,6
15 bis unter 20 Jahre	117	-4	-3,3	-35	-23,0	1,1	1,2	1,4
50 bis unter 65 Jahre	3.113	123	4,1	89	2,9	5,1	4,9	5,2
55 bis unter 65 Jahre	1.994	68	3,5	143	7,7	6,0	5,8	6,0
Deutsche	7.459	85	1,2	-990	-11,7	3,5	3,4	3,9
Ausländer	1.490	17	1,2	-154	-9,4	11,5	11,4	13,1
Rechtskreis SGB III	3.961	140	3,7	-1.332	-25,2	1,7	1,7	2,3
Männer	2.003	-30	-1,5	-1.023	-33,8	1,7	1,7	2,5
Frauen	1.958	170	9,5	-309	-13,6	1,8	1,7	2,1
15 bis unter 25 Jahre	491	-44	-8,2	-325	-39,8	1,7	1,8	2,7
15 bis unter 20 Jahre	61	7	13,0	-31	-33,7	0,6	0,5	0,8
50 bis unter 65 Jahre	1.635	97	6,3	9	0,6	2,7	2,5	2,8
55 bis unter 65 Jahre	1.140	60	5,6	115	11,2	3,4	3,3	3,3
Deutsche	3.563	110	3,2	-1.119	-23,9	1,7	1,6	2,2
Ausländer	397	31	8,5	-212	-34,8	3,1	2,8	4,8
Rechtskreis SGB II	5.002	-42	-0,8	188	3,9	2,2	2,2	2,1
Männer	2.465	-34	-1,4	72	3,0	2,0	2,1	2,0
Frauen	2.537	-8	-0,3	116	4,8	2,4	2,4	2,3
15 bis unter 25 Jahre	286	7	2,5	21	7,9	1,0	1,0	0,9
15 bis unter 20 Jahre	56	-11	-16,4	-4	-6,7	0,5	0,6	0,5
50 bis unter 65 Jahre	1.478	26	1,8	80	5,7	2,4	2,4	2,4
55 bis unter 65 Jahre	854	8	0,9	28	3,4	2,6	2,6	2,7
Deutsche	3.896	-25	-0,6	129	3,4	1,8	1,8	1,8
Ausländer	1.093	-14	-1,3	58	5,6	8,4	8,6	8,2

1) Bezogen auf alle zivilen Erwerbspersonen. Die Differenzierung nach Rechtskreisen basiert auf anteiligen Quoten der Arbeitslosen in den beiden Rechtskreisen, d.h. die Basis ist jeweils gleich und in der Summe ergibt sich die Arbeitslosenquote insgesamt. Abweichungen in der Summe sind rundungsbedingt.

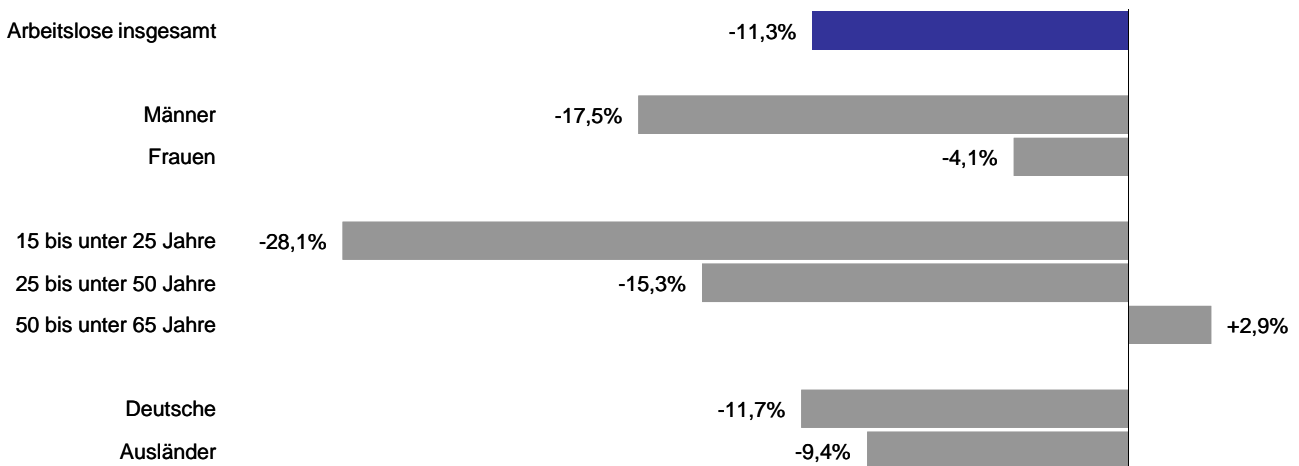
[zurück zum Inhalt](#)

Bestand an Arbeitslosen nach Personengruppen

Agentur für Arbeit Offenburg
November 2010

Nach Personengruppen entwickelte sich die Arbeitslosigkeit im Agenturbezirk unterschiedlich. Die Veränderungsspanne reicht im November von -28% bei 15- bis unter 25-Jährigen bis +3% bei 50- bis unter 65-Jährigen. Auch der Anteil der ausgewählten Personengruppen am Arbeitslosenbestand ist unterschiedlich groß. Bei der Interpretation der Daten ist zu berücksichtigen, dass Mehrfachzählungen möglich sind, da ein Arbeitsloser in der Regel mehreren der hier abgebildeten Personengruppen angehört. Somit kann die individuelle Situation von Arbeitslosen von der Entwicklung der jeweiligen Personengruppe abweichen.

Veränderung der Arbeitslosigkeit ausgewählter Personengruppen gegenüber dem Vorjahresmonat



Anteil ausgewählter Personengruppen an allen Arbeitslosen nach Rechtskreisen

	Männer	Frauen
Insgesamt	49,8%	50,2%
SGB III	50,6%	49,4%
SGB II	49,3%	50,7%

	Deutsche	Ausländer
Insgesamt	83,2%	16,6%
SGB III	90,0%	10,0%
SGB II	77,9%	21,9%

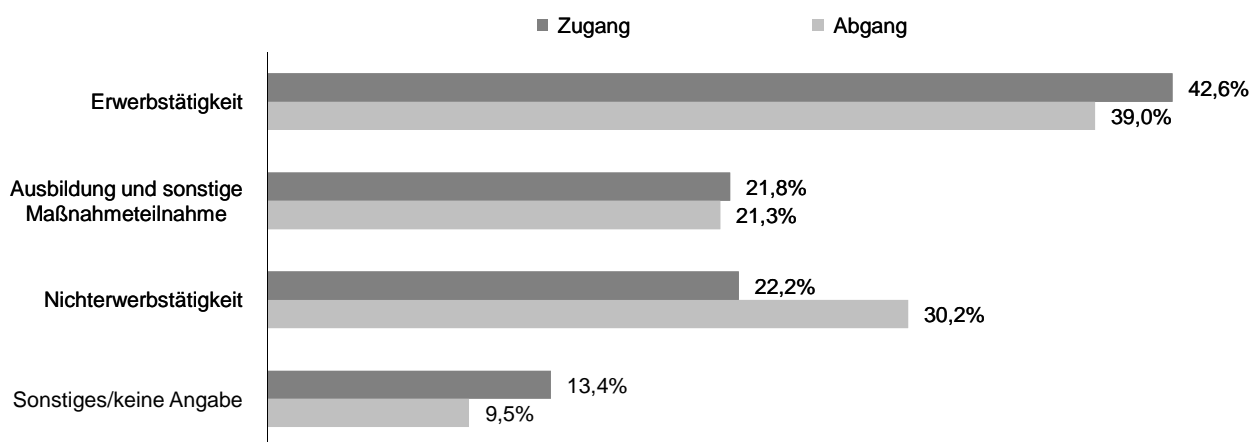
	15 bis unter 25 Jahre	25 bis unter 50 Jahre	50 bis unter 65 Jahre
Insgesamt	8,7%	56,6%	34,7%
SGB III	12,4%	46,3%	41,3%
SGB II	5,7%	64,7%	29,5%

Zugang in und Abgang aus Arbeitslosigkeit

Agentur für Arbeit Offenburg
November 2010

Arbeitslosigkeit ist kein fester Block, vielmehr gibt es auf dem Arbeitsmarkt viel Bewegung. Im November meldeten sich 2.716 Personen (neu oder erneut) arbeitslos, das waren 253 mehr als vor einem Jahr. Gleichzeitig beendeten 2.578 Personen ihre Arbeitslosigkeit, 130 weniger als im November 2009. Seit Jahresbeginn gab es 30.598 Zugänge von Arbeitslosen, gegenüber dem Vorjahreszeitraum ist das eine Abnahme von 357 Meldungen. Dem gegenüber stehen 31.798 Abmeldungen von Arbeitslosen, im Vergleich zum Vorjahreszeitraum ist das ein Zuwachs von 3.456 Abmeldungen. Im November meldeten sich 1.158 zuvor erwerbstätige Personen arbeitslos, 61 mehr als vor einem Jahr. Durch Aufnahme einer Erwerbstätigkeit konnten in diesem Monat 1.005 Personen ihre Arbeitslosigkeit beenden, 112 mehr als vor einem Jahr.

Anteil ausgewählter Zu- und Abgangsstrukturen an allen Zugängen in und Abgängen aus Arbeitslosigkeit



Zugangs- und Abgangsstrukturen	Nov 2010	Veränderung gegenüber				seit Jahresbeginn	Veränderung gegenüber Vorjahreszeitraum	
		Vormonat		Vorjahresmonat			absolut	in %
		absolut	in %	absolut	in %			
1	2	3	4	5	6	7	8	
Zugang an Arbeitslosen insgesamt	2.716	360	15,3	253	10,3	30.598	-357	-1,2
Erwerbstätigkeit (ohne Ausbildung)	1.158	252	27,8	61	5,6	11.392	-2.856	-20,0
dar. Beschäftigung am 1. Arbeitsmarkt	1.074	223	26,2	4	0,4	10.834	-2.980	-21,6
Beschäftigung am 2. Arbeitsmarkt	60	50	x	59	x	111	51	85,0
Selbständigkeit	17	-8	-32,0	-2	-10,5	258	12	4,9
Ausbildung und sonstige Maßnahmeteilnahme	592	-30	-4,8	61	11,5	8.290	1.550	23,0
Nichterwerbstätigkeit	603	89	17,3	154	34,3	6.335	1.107	21,2
dar. Arbeitsunfähigkeit	531	117	28,3	193	57,1	5.208	1.252	31,6
fehlende Verfügbarkeit/Mitwirkung	57	-36	-38,7	-40	-41,2	977	-185	-15,9
Sonstiges/keine Angabe	363	49	15,6	-23	-6,0	4.581	-158	-3,3
Abgang an Arbeitslosen insgesamt	2.578	-272	-9,5	-130	-4,8	31.798	3.456	12,2
Erwerbstätigkeit (ohne Ausbildung)	1.005	-36	-3,5	112	12,5	12.804	2.375	22,8
dar. Beschäftigung am 1. Arbeitsmarkt	864	-14	-1,6	105	13,8	11.047	2.143	24,1
Beschäftigung am 2. Arbeitsmarkt	72	5	7,5	34	89,5	710	207	41,2
Selbständigkeit	65	-2	-3,0	-28	-30,1	901	7	0,8
Ausbildung und sonstige Maßnahmeteilnahme	550	-238	-30,2	-266	-32,6	7.476	-315	-4,0
Nichterwerbstätigkeit	778	29	3,9	13	1,7	8.383	852	11,3
dar. Arbeitsunfähigkeit	480	36	8,1	1	0,2	5.053	268	5,6
fehlende Verfügbarkeit/Mitwirkung	230	-10	-4,2	-21	-8,4	2.662	312	13,3
Sonstiges/keine Angabe	245	-27	-9,9	11	4,7	3.135	544	21,0

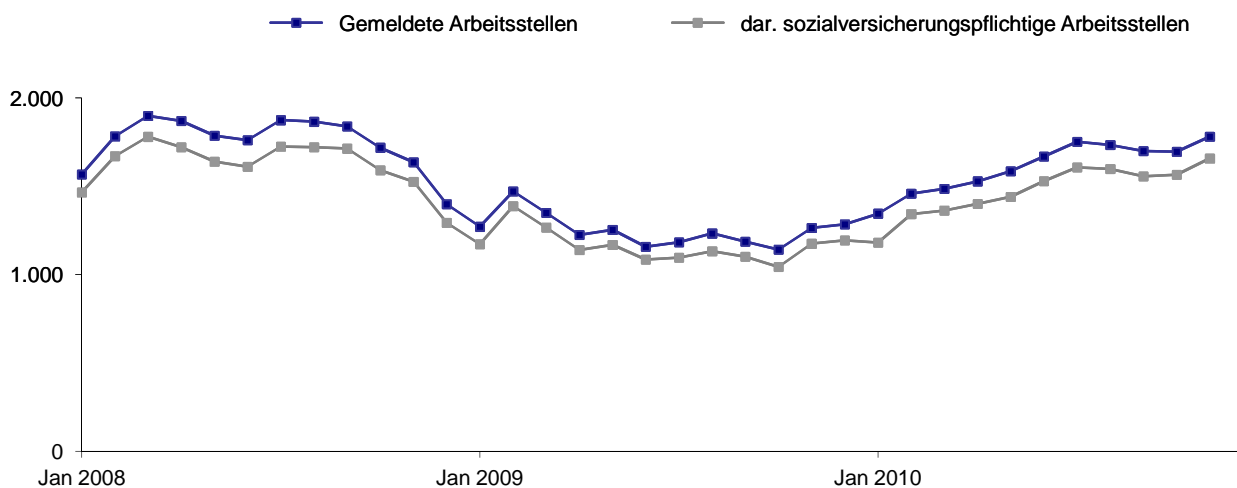
[zurück zum Inhalt](#)

Gemeldete Arbeitsstellen

Agentur für Arbeit Offenburg
November 2010

Im Bezirk der Agentur für Arbeit Offenburg waren im November 1.781 Arbeitsstellen gemeldet, gegenüber Oktober ist das ein Plus von 86. Im Vergleich zum Vorjahresmonat gab es 517 Stellen mehr. Arbeitgeber meldeten der Agentur im November 911 neue Arbeitsstellen, das waren 236 mehr als vor einem Jahr. Seit Jahresbeginn sind 9.184 Stellen eingegangen, gegenüber dem Vorjahreszeitraum ist das ein Zuwachs von 2.293 oder 33%. Im November wurden 825 Arbeitsstellen abgemeldet, 272 mehr als im Vorjahr. Von Januar bis November gab es insgesamt 8.600 Stellenabgänge, im Vergleich zum Vorjahreszeitraum ist das ein Zuwachs von 1.569 oder 22%.

Entwicklung des Bestandes an gemeldeten Arbeitsstellen



Gemeldete Arbeitsstellen	Nov 2010	Veränderung gegenüber				seit Jahresbeginn ¹⁾	Veränderung gegenüber Vorjahreszeitraum	
		Vormonat		Vorjahresmonat			absolut	in %
		absolut	in %	absolut	in %			
1	2	3	4	5	6	7	8	
Zugang	911	101	12,5	236	35,0	9.184	2.293	33,3
dar. sofort zu besetzen	562	28	5,2	156	38,4	5.593	1.947	53,4
sozialversicherungspflichtig	864	95	12,4	226	35,4	8.525	2.118	33,1
dar. sofort zu besetzen	530	18	3,5	143	37,0	5.234	1.818	53,2
Bestand	1.781	86	5,1	517	40,9	1.612	363	29,1
dar. sofort zu besetzen	1.629	78	5,0	527	47,8	1.423	328	29,9
sozialversicherungspflichtig	1.657	92	5,9	482	41,0	1.476	316	27,2
dar. sofort zu besetzen	1.518	86	6,0	492	48,0	1.306	288	28,3
Abgang	825	18	2,2	272	49,2	8.600	1.569	22,3
dar. sozialversicherungspflichtige Stellen	775	15	2,0	268	52,9	8.039	1.513	23,2

1) Zu- und Abgang (Summe) und Bestand (Durchschnitt) jeweils von Januar bis zum aktuellen Berichtsmonat.

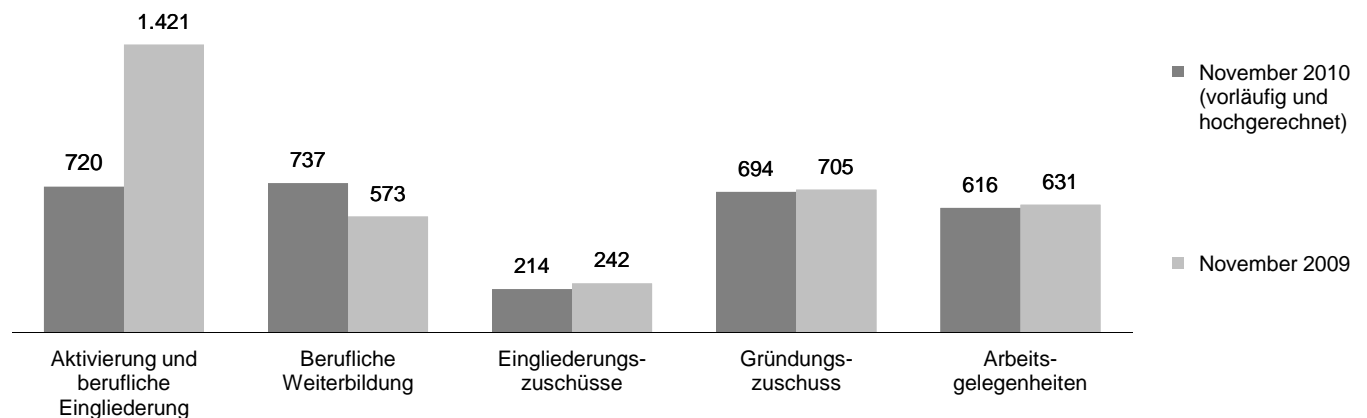
© Statistik der Bundesagentur für Arbeit

Arbeitsmarktpolitische Maßnahmen

Agentur für Arbeit Offenburg
November 2010

Mit dem Einsatz arbeitsmarktpolitischer Instrumente konnte für zahlreiche Personen im Bezirk der Agentur für Arbeit Arbeitslosigkeit beendet oder verhindert werden. Die nachfolgenden Übersichten informieren über ausgewählte Maßnahmen, die in der Regel in großem Umfang am Arbeitsmarkt eingesetzt werden.

Bestand an Teilnehmern in ausgewählten arbeitsmarktpolitischen Maßnahmen⁵⁾



Ausgewählte Maßnahmen aktiver Arbeitsmarktpolitik ¹⁾⁵⁾	Nov 2010	Veränderung gegenüber				seit Jahresbeginn ²⁾	Veränderung gegenüber Vorjahreszeitraum	
		Vormonat		Vorjahresmonat			absolut	in %
		absolut	in %	absolut	in %			
		1	2	3	4		5	6
Zugang								
Aktivierung und berufliche Eingliederung	336	-176	-34,4	-584	-63,5	7.068	572	8,8
Berufliche Weiterbildung ³⁾	104	-83	-44,4	21	25,3	1.677	-670	-28,5
Eingliederungszuschüsse ⁴⁾	220	4	1,9	33	17,6	2.559	744	41,0
Gründungszuschuss	56	5	9,8	-5	-8,2	662	4	0,6
Arbeitsgelegenheiten	63	-24	-27,6	-156	-71,2	1.981	-1.526	-43,5
Bestand								
Aktivierung und berufliche Eingliederung	720	-116	-13,9	-701	-49,3	1.066	458	75,3
Berufliche Weiterbildung ³⁾	737	1	0,1	164	28,6	605	10	1,7
Eingliederungszuschüsse ⁴⁾	214	22	11,5	-28	-11,6	218	-21	-8,8
Gründungszuschuss	694	-8	-1,1	-11	-1,6	725	136	23,1
Arbeitsgelegenheiten	616	-71	-10,3	-15	-2,4	710	64	10,0
Abgang								
Aktivierung und berufliche Eingliederung	434	-30	-6,5	-319	-42,4	7.808	2.720	53,5
Berufliche Weiterbildung ³⁾	114	25	28,1	-22	-16,2	1.494	-638	-29,9
Eingliederungszuschüsse ⁴⁾	156	-82	-34,5	-33	-17,5	2.531	738	41,2
Gründungszuschuss	61	-7	-10,3	19	45,2	681	226	49,7
Arbeitsgelegenheiten	128	32	33,3	-106	-45,3	1.985	-1.024	-34,0

1) Die letzten drei Monate jeweils vorläufige und hochgerechnete Werte.

© Statistik der Bundesagentur für Arbeit

2) Zu- und Abgang (Summe) und Bestand (Durchschnitt) jeweils von Januar bis zum aktuellen Berichtsmonat.

3) Einschließlich der Daten zur Förderung der Teilhabe behinderter Menschen am Arbeitsleben.

4) Einschließlich Förderung nach § 421 f, p SGB III.

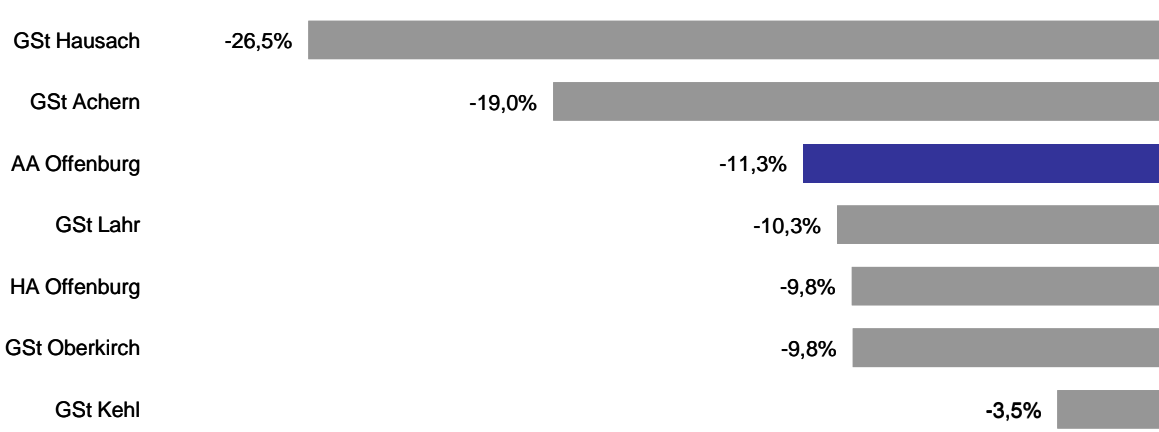
5) Einschließlich derzeit nicht hochgerechneter XSozial-Daten der zugelassenen kommunalen Träger.

Der Arbeitsmarkt in den Dienststellen des Agenturbezirks

Agentur für Arbeit Offenburg
November 2010

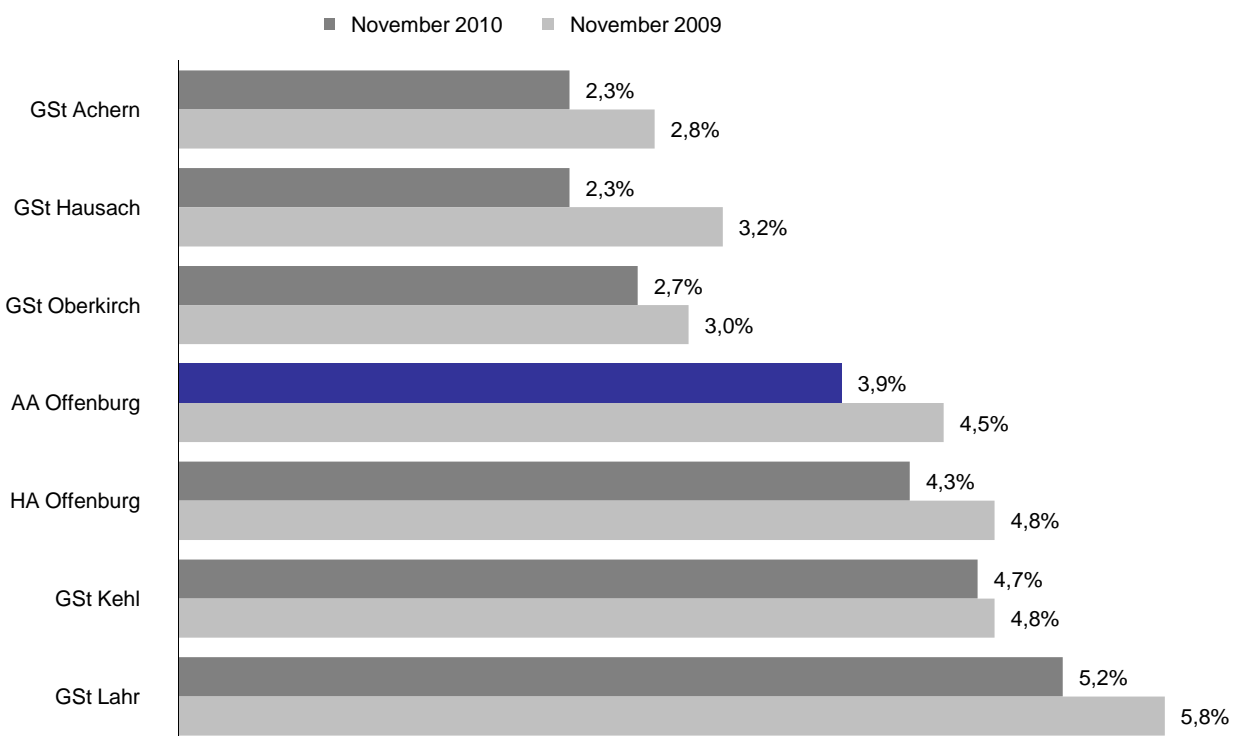
Im Agenturbezirk Offenburg stellt sich der Arbeitsmarkt im November recht unterschiedlich dar. Vergleichsweise günstig entwickelte sich die Arbeitslosigkeit in Hausach; dort sank der Bestand an Arbeitslosen gegenüber dem Vorjahresmonat um 27%. Dem gegenüber steht die Entwicklung in Kehl mit einer Abnahme von 4%.

Veränderung des Bestandes an Arbeitslosen gegenüber dem Vorjahresmonat



Dementsprechend änderten sich auch die Arbeitslosenquoten in den Dienststellen des Agenturbezirks. Die Spanne reichte im November von 2,3% in Achern bis 5,2% in Lahr.

Arbeitslosenquoten¹⁾ im Agenturbezirk aufsteigend sortiert



1) Arbeitslose bezogen auf alle zivilen Erwerbspersonen (abhängige zivile Erwerbspersonen plus Selbständige und mithelfende Familienangehörige).

Eckwerte des Arbeitsmarktes

Agentur für Arbeit Offenburg - Hauptagentur Offenburg
November 2010

Die Arbeitslosigkeit hat sich von Oktober auf November um 32 auf 2.715 Personen verringert. Das waren 296 Arbeitslose weniger als vor einem Jahr. Die Arbeitslosenquote auf Basis aller zivilen Erwerbspersonen betrug im November 4,3%; vor einem Jahr belief sie sich auf 4,8%. Dabei meldeten sich 759 Personen (neu oder erneut) arbeitslos, 86 mehr als vor einem Jahr und gleichzeitig beendeten 782 Personen ihre Arbeitslosigkeit (-52). Seit Jahresbeginn gab es insgesamt 9.056 Arbeitslosmeldungen, das ist ein Plus von 139 im Vergleich zum Vorjahreszeitraum; dem gegenüber stehen 9.361 Abmeldungen von Arbeitslosen (+1.247).

Der Bestand an Arbeitsstellen ist im November um 25 Stellen auf 515 gestiegen; im Vergleich zum Vorjahresmonat gab es 15 Arbeitsstellen mehr. Arbeitgeber meldeten im November 267 neue Arbeitsstellen, 6 weniger als vor einem Jahr. Seit Januar gingen 2.943 Arbeitsstellen ein, gegenüber dem Vorjahreszeitraum ist das ein Zuwachs von 400.

Merkmale	Nov 2010	Okt 2010	Sep 2010	Veränderung gegenüber					
				Vormonat		Vorjahresmonat ¹⁾			
						Nov 2009		Okt 2009	Sep 2009
				absolut	in %	absolut	in %	in %	in %
Bestand an Arbeitssuchenden									
Insgesamt	4.991	5.142	5.363	-151	-2,9	-575	-10,3	-10,1	-8,7
Bestand an Arbeitslosen									
Insgesamt	2.715	2.747	2.998	-32	-1,2	-296	-9,8	-14,1	-14,3
50,8% Männer	1.378	1.400	1.472	-22	-1,6	-236	-14,6	-18,0	-21,7
49,2% Frauen	1.337	1.347	1.526	-10	-0,7	-60	-4,3	-9,7	-5,7
7,4% 15 bis unter 25 Jahre	200	222	307	-22	-9,9	-103	-34,0	-32,3	-28,8
1,1% dar. 15 bis unter 20 Jahre	30	29	42	1	3,4	3	11,1	-34,1	-19,2
35,4% 50 bis unter 65 Jahre	960	928	971	32	3,4	34	3,7	-3,1	-4,1
23,1% dar. 55 bis unter 65 Jahre	627	597	612	30	5,0	52	9,0	0,2	-1,9
x Langzeitarbeitslose	x	x	x	x	x	x	x	x	x
6,6% Schwerbehinderte	180	183	180	-3	-1,6	33	22,4	20,4	11,1
17,2% Ausländer	467	476	489	-9	-1,9	-49	-9,5	-12,5	-17,7
Zugang an Arbeitslosen									
Insgesamt	759	693	764	66	9,5	86	12,8	3,0	-15,1
dar. aus Erwerbstätigkeit	303	258	297	45	17,4	35	13,1	-11,0	-14,4
aus Ausbildung/sonst. Maßnahme	174	191	211	-17	-8,9	14	8,8	15,8	-14,2
15 bis unter 25 Jahre	107	126	160	-19	-15,1	-26	-19,5	-7,4	-28,6
55 bis unter 65 Jahre	118	82	93	36	43,9	48	68,6	24,2	6,9
seit Jahresbeginn	9.056	8.297	7.604	x	x	139	1,6	0,6	0,4
Abgang an Arbeitslosen									
Insgesamt	782	912	909	-130	-14,3	-52	-6,2	-2,1	-4,0
dar. in Erwerbstätigkeit	304	321	356	-17	-5,3	39	14,7	-5,0	10,2
in Ausbildung/sonst. Maßnahme	157	254	249	-97	-38,2	-73	-31,7	-15,6	-24,1
15 bis unter 25 Jahre	122	188	228	-66	-35,1	-28	-18,7	-13,4	-2,1
55 bis unter 65 Jahre	94	104	98	-10	-9,6	2	2,2	4,0	7,7
seit Jahresbeginn	9.361	8.579	7.667	x	x	1.247	15,4	17,8	20,8
Arbeitslosenquoten bezogen auf									
alle zivilen Erwerbspersonen	4,3	4,4	4,8	x	x	x	4,8	5,1	5,6
Männer	4,2	4,3	4,5	x	x	x	4,9	5,2	5,7
Frauen	4,5	4,5	5,1	x	x	x	4,7	5,0	5,4
15 bis unter 25 Jahre	2,6	2,9	4,0	x	x	x	3,9	4,2	5,5
15 bis unter 20 Jahre	1,2	1,1	1,6	x	x	x	1,0	1,6	1,9
50 bis unter 65 Jahre	5,6	5,4	5,6	x	x	x	5,6	5,8	6,2
55 bis unter 65 Jahre	6,6	6,3	6,5	x	x	x	6,5	6,7	7,1
Ausländer	12,2	12,4	12,7	x	x	x	14,0	14,7	16,1
abhängige zivile Erwerbspersonen	4,8	4,9	5,3	x	x	x	5,4	5,7	6,3
Gemeldete Arbeitsstellen									
Zugang	267	245	271	22	9,0	-6	-2,2	4,7	6,7
Zugang seit Jahresbeginn	2.943	2.676	2.431	x	x	400	15,7	17,9	19,4
Bestand	515	490	545	25	5,1	15	3,0	13,7	20,3

1) Bei den Arbeitslosenquoten werden die Vorjahreswerte ausgewiesen.

Eckwerte des Arbeitsmarktes im Rechtskreis SGB III

 Agentur für Arbeit Offenburg - Hauptagentur Offenburg
 November 2010

Die Arbeitslosigkeit hat sich im Rechtskreis SGB III von Oktober auf November um 11 auf 1.116 Personen verringert. Das waren 320 Arbeitslose weniger als im Vorjahresmonat. Die anteilige SGB III-Arbeitslosenquote auf Basis aller zivilen Erwerbspersonen betrug im November 1,8%; vor einem Jahr belief sie sich auf 2,3%.

Dabei meldeten sich 476 Personen (neu oder erneut) arbeitslos, 19 weniger als vor einem Jahr. Gleichzeitig beendeten 473 Personen ihre Arbeitslosigkeit (-76). Seit Beginn des Jahres gab es 5.723 Arbeitslosmeldungen, das ist ein Minus von 681 im Vergleich zum Vorjahreszeitraum; dem stehen 5.749 Abmeldungen von Arbeitslosen gegenüber (+73).

Merkmale	Nov 2010	Okt 2010	Sep 2010	Veränderung gegenüber					
				Vormonat		Vorjahresmonat ¹⁾			
						Nov 2009		Okt 2009	Sep 2009
				absolut	in %	absolut	in %	in %	in %
Bestand an Arbeitssuchenden									
Insgesamt	2.176	2.286	2.458	-110	-4,8	-782	-26,4	-24,7	-21,9
Bestand an Arbeitslosen									
Insgesamt	1.116	1.127	1.292	-11	-1,0	-320	-22,3	-25,9	-25,0
53,4% Männer	596	612	669	-16	-2,6	-229	-27,8	-29,3	-32,6
46,6% Frauen	520	515	623	5	1,0	-91	-14,9	-21,3	-14,5
10,6% 15 bis unter 25 Jahre	118	141	212	-23	-16,3	-95	-44,6	-36,8	-32,1
1,3% dar. 15 bis unter 20 Jahre	15	12	25	3	25,0	1	7,1	-47,8	-26,5
42,2% 50 bis unter 65 Jahre	471	455	490	16	3,5	14	3,1	-2,8	-1,0
31,6% dar. 55 bis unter 65 Jahre	353	333	341	20	6,0	59	20,1	8,8	6,6
15,4% Langzeitarbeitslose	172	175	180	-3	-1,7	45	35,4	31,6	39,5
11,0% dar. 55 bis unter 65 Jahre	123	124	121	-1	-0,8	44	55,7	53,1	61,3
11,2% Schwerbehinderte	125	124	125	1	0,8	26	26,3	21,6	12,6
10,6% Ausländer	118	112	120	6	5,4	-60	-33,7	-43,1	-48,1
Zugang an Arbeitslosen									
Insgesamt	476	435	497	41	9,4	-19	-3,8	-19,9	-19,1
dar. aus Erwerbstätigkeit	239	223	260	16	7,2	-16	-6,3	-19,2	-18,5
aus Ausbildung/sonst. Maßnahme	120	118	145	2	1,7	-17	-12,4	-19,7	-17,6
15 bis unter 25 Jahre	77	94	121	-17	-18,1	-25	-24,5	-16,8	-34,2
55 bis unter 65 Jahre	80	63	66	17	27,0	21	35,6	6,8	20,0
seit Jahresbeginn	5.723	5.247	4.812	x	x	-681	-10,6	-11,2	-10,3
Abgang an Arbeitslosen									
Insgesamt	473	574	582	-101	-17,6	-76	-13,8	-19,2	-12,3
dar. in Erwerbstätigkeit	223	244	265	-21	-8,6	21	10,4	-12,2	0,8
in Ausbildung/sonst. Maßnahme	92	141	176	-49	-34,8	-76	-45,2	-39,7	-30,4
15 bis unter 25 Jahre	93	149	181	-56	-37,6	-12	-11,4	-19,5	-5,2
55 bis unter 65 Jahre	61	76	60	-15	-19,7	-8	-11,6	-1,3	-3,2
seit Jahresbeginn	5.749	5.276	4.702	x	x	73	1,3	2,9	6,5
Arbeitslosenquoten bezogen auf									
alle zivilen Erwerbspersonen	1,8	1,8	2,1	x	x	x	2,3	2,4	2,8
Männer	1,8	1,9	2,0	x	x	x	2,5	2,6	3,0
Frauen	1,7	1,7	2,1	x	x	x	2,1	2,2	2,4
15 bis unter 25 Jahre	1,5	1,8	2,8	x	x	x	2,7	2,9	4,0
15 bis unter 20 Jahre	0,6	0,5	1,0	x	x	x	0,5	0,8	1,2
50 bis unter 65 Jahre	2,7	2,6	2,8	x	x	x	2,8	2,8	3,0
55 bis unter 65 Jahre	3,7	3,5	3,6	x	x	x	3,3	3,5	3,6
Ausländer	3,1	2,9	3,1	x	x	x	4,8	5,3	6,3
abhängige zivile Erwerbspersonen	2,0	2,0	2,3	x	x	x	2,6	2,7	3,1

1) Bei den Arbeitslosenquoten werden die Vorjahreswerte ausgewiesen.

Die Differenzierung nach Rechtskreisen basiert auf anteiligen Quoten der Arbeitslosen in den beiden Rechtskreisen, d.h. die Basis ist jeweils gleich und in der Summe ergibt sich die Arbeitslosenquote insgesamt. Abweichungen in der Summe sind rundungsbedingt.

Eckwerte des Arbeitsmarktes im Rechtskreis SGB II

 Agentur für Arbeit Offenburg - Hauptagentur Offenburg
 November 2010

Die Arbeitslosigkeit hat sich im Rechtskreis SGB II von Oktober auf November um 21 auf 1.599 Personen verringert. Das waren 24 Arbeitslose mehr als vor einem Jahr. Die anteilige SGB II-Arbeitslosenquote auf Basis aller zivilen Erwerbspersonen betrug im November 2,5%; sie war damit genau so hoch wie im Vorjahresmonat.

Dabei meldeten sich 283 Personen (neu oder erneut) arbeitslos, 105 mehr als vor einem Jahr. Gleichzeitig beendeten 309 Personen ihre Arbeitslosigkeit, 24 mehr als vor einem Jahr. Seit Beginn des Jahres gab es 3.333 Arbeitslosmeldungen, das ist ein Plus von 820 im Vergleich zum Vorjahreszeitraum; dem stehen 3.612 Abmeldungen von Arbeitslosen gegenüber (+1.174).

Merkmale	Nov 2010	Okt 2010	Sep 2010	Veränderung gegenüber						
				Vormonat		Vorjahresmonat ¹⁾				
						Nov 2009		Okt 2009	Sep 2009	
				absolut	in %	absolut	in %			in %
Bestand an Arbeitssuchenden										
Insgesamt	2.815	2.856	2.905	-41	-1,4	207	7,9	6,3	6,6	
Bestand an Arbeitslosen										
Insgesamt	1.599	1.620	1.706	-21	-1,3	24	1,5	-3,5	-3,9	
48,9% Männer	782	788	803	-6	-0,8	-7	-0,9	-6,4	-9,4	
51,1% Frauen	817	832	903	-15	-1,8	31	3,9	-0,6	1,5	
5,1% 15 bis unter 25 Jahre	82	81	95	1	1,2	-8	-8,9	-22,9	-20,2	
0,9% dar. 15 bis unter 20 Jahre	15	17	17	-2	-11,8	2	15,4	-19,0	-5,6	
30,6% 50 bis unter 65 Jahre	489	473	481	16	3,4	20	4,3	-3,5	-7,0	
17,1% dar. 55 bis unter 65 Jahre	274	264	271	10	3,8	-7	-2,5	-9,0	-10,9	
x Langzeitarbeitslose	x	x	x	x	x	x	x	x	x	
x dar. 55 bis unter 65 Jahre	x	x	x	x	x	x	x	x	x	
3,4% Schwerbehinderte	55	59	55	-4	-6,8	7	14,6	18,0	7,8	
21,8% Ausländer	349	364	369	-15	-4,1	11	3,3	4,9	1,7	
Zugang an Arbeitslosen										
Insgesamt	283	258	267	25	9,7	105	59,0	98,5	-6,6	
dar. aus Erwerbstätigkeit	64	35	37	29	82,9	51	x	150,0	32,1	
aus Ausbildung/sonst. Maßnahme	54	73	66	-19	-26,0	31	134,8	x	-5,7	
15 bis unter 25 Jahre	30	32	39	-2	-6,3	-1	-3,2	39,1	-2,5	
55 bis unter 65 Jahre	38	19	27	19	100,0	27	245,5	171,4	-15,6	
seit Jahresbeginn	3.333	3.050	2.792	x	x	820	32,6	30,6	26,6	
Abgang an Arbeitslosen										
Insgesamt	309	338	327	-29	-8,6	24	8,4	52,3	15,5	
dar. in Erwerbstätigkeit	81	77	91	4	5,2	18	28,6	28,3	51,7	
in Ausbildung/sonst. Maßnahme	65	113	73	-48	-42,5	3	4,8	68,7	-2,7	
15 bis unter 25 Jahre	29	39	47	-10	-25,6	-16	-35,6	21,9	11,9	
55 bis unter 65 Jahre	33	28	38	5	17,9	10	43,5	21,7	31,0	
seit Jahresbeginn	3.612	3.303	2.965	x	x	1.174	48,2	53,4	53,5	
Arbeitslosenquoten bezogen auf										
alle zivilen Erwerbspersonen	2,5	2,6	2,7	x	x	x	2,5	2,7	2,8	
Männer	2,4	2,4	2,4	x	x	x	2,4	2,6	2,7	
Frauen	2,7	2,8	3,0	x	x	x	2,6	2,8	3,0	
15 bis unter 25 Jahre	1,1	1,1	1,2	x	x	x	1,2	1,3	1,5	
15 bis unter 20 Jahre	0,6	0,7	0,7	x	x	x	0,5	0,8	0,7	
50 bis unter 65 Jahre	2,8	2,7	2,8	x	x	x	2,9	3,0	3,1	
55 bis unter 65 Jahre	2,9	2,8	2,9	x	x	x	3,2	3,3	3,4	
Ausländer	9,1	9,5	9,6	x	x	x	9,2	9,4	9,8	
abhängige zivile Erwerbspersonen	2,8	2,9	3,0	x	x	x	2,8	3,0	3,2	

1) Bei den Arbeitslosenquoten werden die Vorjahreswerte ausgewiesen.

Die Differenzierung nach Rechtskreisen basiert auf anteiligen Quoten der Arbeitslosen in den beiden Rechtskreisen, d.h. die Basis ist jeweils gleich und in der Summe ergibt sich die Arbeitslosenquote insgesamt. Abweichungen in der Summe sind rundungsbedingt.

Eckwerte des Arbeitsmarktes

 Agentur für Arbeit Offenburg - Geschäftsstelle Achern
 November 2010

Die Arbeitslosigkeit ist von Oktober auf November um 23 auf 597 Personen gestiegen. Das waren 140 Arbeitslose weniger als vor einem Jahr. Die Arbeitslosenquote auf Basis aller zivilen Erwerbspersonen betrug im November 2,3%; vor einem Jahr belief sie sich auf 2,8%. Dabei meldeten sich 244 Personen (neu oder erneut) arbeitslos, 32 mehr als vor einem Jahr und gleichzeitig beendeten 224 Personen ihre Arbeitslosigkeit (-26). Seit Jahresbeginn gab es insgesamt 2.778 Arbeitslosmeldungen, das ist ein Minus von 29 im Vergleich zum Vorjahreszeitraum; dem gegenüber stehen 2.919 Abmeldungen von Arbeitslosen (+334). Der Bestand an Arbeitsstellen ist im November um 1 Stellen auf 196 gestiegen; im Vergleich zum Vorjahresmonat gab es 55 Arbeitsstellen mehr. Arbeitgeber meldeten im November 107 neue Arbeitsstellen, 34 mehr als vor einem Jahr. Seit Januar gingen 882 Arbeitsstellen ein, gegenüber dem Vorjahreszeitraum ist das ein Zuwachs von 264.

Merkmale	Nov 2010	Okt 2010	Sep 2010	Veränderung gegenüber						
				Vormonat		Vorjahresmonat ¹⁾				
						Nov 2009		Okt 2009	Sep 2009	
				absolut	in %	absolut	in %			in %
Bestand an Arbeitssuchenden										
Insgesamt	1.247	1.194	1.260	53	4,4	-270	-17,8	-21,1	-16,3	
Bestand an Arbeitslosen										
Insgesamt	597	574	630	23	4,0	-140	-19,0	-26,6	-25,4	
48,6% Männer	290	294	303	-4	-1,4	-131	-31,1	-32,1	-33,8	
51,4% Frauen	307	280	327	27	9,6	-9	-2,8	-19,8	-15,5	
11,1% 15 bis unter 25 Jahre	66	67	69	-1	-1,5	-49	-42,6	-44,6	-54,0	
1,8% dar. 15 bis unter 20 Jahre	11	12	11	-1	-8,3	-7	-38,9	-50,0	-62,1	
36,0% 50 bis unter 65 Jahre	215	203	215	12	5,9	-13	-5,7	-13,6	-12,6	
20,9% dar. 55 bis unter 65 Jahre	125	113	118	12	10,6	-15	-10,7	-19,9	-20,3	
x Langzeitarbeitslose	x	x	x	x	x	x	x	x	x	
8,0% Schwerbehinderte	48	46	49	2	4,3	2	4,3	-4,2	-7,5	
12,2% Ausländer	73	77	94	-4	-5,2	-43	-37,1	-44,2	-34,7	
Zugang an Arbeitslosen										
Insgesamt	244	216	223	28	13,0	32	15,1	0,9	-14,9	
dar. aus Erwerbstätigkeit	104	97	89	7	7,2	17	19,5	-4,0	-3,3	
aus Ausbildung/sonst. Maßnahme	53	48	55	5	10,4	4	8,2	17,1	-25,7	
15 bis unter 25 Jahre	44	53	56	-9	-17,0	6	15,8	35,9	-13,8	
55 bis unter 65 Jahre	40	26	16	14	53,8	8	25,0	23,8	-42,9	
seit Jahresbeginn	2.778	2.534	2.318	x	x	-29	-1,0	-2,4	-2,6	
Abgang an Arbeitslosen										
Insgesamt	224	269	281	-45	-16,7	-26	-10,4	3,1	-9,1	
dar. in Erwerbstätigkeit	94	105	112	-11	-10,5	12	14,6	12,9	6,7	
in Ausbildung/sonst. Maßnahme	42	65	82	-23	-35,4	-20	-32,3	-17,7	-12,8	
15 bis unter 25 Jahre	47	55	84	-8	-14,5	4	9,3	-15,4	-4,5	
55 bis unter 65 Jahre	29	32	24	-3	-9,4	-3	-9,4	14,3	-31,4	
seit Jahresbeginn	2.919	2.695	2.426	x	x	334	12,9	15,4	17,0	
Arbeitslosenquoten bezogen auf										
alle zivilen Erwerbspersonen	2,3	2,2	2,4	x	x	x	2,8	3,0	3,2	
Männer	2,0	2,1	2,1	x	x	x	3,0	3,1	3,2	
Frauen	2,6	2,3	2,7	x	x	x	2,6	2,9	3,2	
15 bis unter 25 Jahre	1,9	1,9	2,0	x	x	x	3,2	3,3	4,2	
15 bis unter 20 Jahre	0,8	0,9	0,8	x	x	x	1,2	1,6	2,0	
50 bis unter 65 Jahre	3,1	3,0	3,1	x	x	x	3,5	3,6	3,7	
55 bis unter 65 Jahre	3,3	3,0	3,1	x	x	x	4,0	4,0	4,2	
Ausländer	5,4	5,7	7,0	x	x	x	8,5	10,1	10,6	
abhängige zivile Erwerbspersonen	2,6	2,5	2,7	x	x	x	3,2	3,4	3,6	
Gemeldete Arbeitsstellen										
Zugang	107	83	69	24	28,9	34	46,6	48,2	76,9	
Zugang seit Jahresbeginn	882	775	692	x	x	264	42,7	42,2	41,5	
Bestand	196	195	184	1	0,5	55	39,0	74,1	78,6	

1) Bei den Arbeitslosenquoten werden die Vorjahreswerte ausgewiesen.

Eckwerte des Arbeitsmarktes im Rechtskreis SGB III

Agentur für Arbeit Offenburg - Geschäftsstelle Achern

November 2010

Die Arbeitslosigkeit ist im Rechtskreis SGB III von Oktober auf November um 17 auf 378 Personen gestiegen. Das waren 147 Arbeitslose weniger als im Vorjahresmonat. Die anteilige SGB III-Arbeitslosenquote auf Basis aller zivilen Erwerbspersonen betrug im November 1,4%; vor einem Jahr belief sie sich auf 2,0%.

Dabei meldeten sich 152 Personen (neu oder erneut) arbeitslos, 6 weniger als vor einem Jahr. Gleichzeitig beendeten 138 Personen ihre Arbeitslosigkeit (-26). Seit Beginn des Jahres gab es 1.815 Arbeitslosmeldungen, das ist ein Minus von 168 im Vergleich zum Vorjahreszeitraum; dem stehen 1.904 Abmeldungen von Arbeitslosen gegenüber (+150).

Merkmale	Nov 2010	Okt 2010	Sep 2010	Veränderung gegenüber						
				Vormonat		Vorjahresmonat ¹⁾				
						Nov 2009		Okt 2009	Sep 2009	
				absolut	in %	absolut	in %	in %	in %	
Bestand an Arbeitssuchenden										
Insgesamt	793	753	784	40	5,3	-283	-26,3	-27,9	-24,1	
Bestand an Arbeitslosen										
Insgesamt	378	361	385	17	4,7	-147	-28,0	-32,9	-34,1	
49,7% Männer	188	194	198	-6	-3,1	-129	-40,7	-37,2	-38,9	
50,3% Frauen	190	167	187	23	13,8	-18	-8,7	-27,1	-28,1	
11,9% 15 bis unter 25 Jahre	45	45	51	-	-	-52	-53,6	-53,1	-56,0	
1,6% dar. 15 bis unter 20 Jahre	6	3	5	3	100,0	-6	-50,0	-80,0	-70,6	
41,3% 50 bis unter 65 Jahre	156	137	143	19	13,9	2	1,3	-12,7	-12,3	
25,9% dar. 55 bis unter 65 Jahre	98	83	88	15	18,1	-6	-5,8	-22,4	-21,4	
13,0% Langzeitarbeitslose	49	46	51	3	6,5	-2	-3,9	-9,8	2,0	
8,5% dar. 55 bis unter 65 Jahre	32	28	34	4	14,3	-5	-13,5	-28,2	6,3	
11,4% Schwerbehinderte	43	39	42	4	10,3	4	10,3	-7,1	-6,7	
6,9% Ausländer	26	32	35	-6	-18,8	-38	-59,4	-54,3	-52,1	
Zugang an Arbeitslosen										
Insgesamt	152	143	158	9	6,3	-6	-3,8	-5,9	-15,5	
dar. aus Erwerbstätigkeit	86	78	81	8	10,3	4	4,9	-14,3	1,3	
aus Ausbildung/sonst. Maßnahme	34	29	45	5	17,2	-7	-17,1	7,4	-27,4	
15 bis unter 25 Jahre	31	37	42	-6	-16,2	-4	-11,4	15,6	-19,2	
55 bis unter 65 Jahre	31	19	11	12	63,2	6	24,0	26,7	-52,2	
seit Jahresbeginn	1.815	1.663	1.520	x	x	-168	-8,5	-8,9	-9,1	
Abgang an Arbeitslosen										
Insgesamt	138	162	197	-24	-14,8	-26	-15,9	-11,5	-14,0	
dar. in Erwerbstätigkeit	73	85	86	-12	-14,1	13	21,7	10,4	-4,4	
in Ausbildung/sonst. Maßnahme	22	33	64	-11	-33,3	-18	-45,0	-41,1	-8,6	
15 bis unter 25 Jahre	34	41	71	-7	-17,1	1	3,0	-16,3	-11,3	
55 bis unter 65 Jahre	17	23	21	-6	-26,1	-10	-37,0	21,1	-22,2	
seit Jahresbeginn	1.904	1.766	1.604	x	x	150	8,6	11,1	14,0	
Arbeitslosenquoten bezogen auf										
alle zivilen Erwerbspersonen	1,4	1,4	1,5	x	x	x	2,0	2,1	2,2	
Männer	1,3	1,4	1,4	x	x	x	2,2	2,2	2,3	
Frauen	1,6	1,4	1,6	x	x	x	1,7	1,9	2,2	
15 bis unter 25 Jahre	1,3	1,3	1,5	x	x	x	2,7	2,7	3,2	
15 bis unter 20 Jahre	0,4	0,2	0,4	x	x	x	0,8	1,0	1,2	
50 bis unter 65 Jahre	2,3	2,0	2,1	x	x	x	2,3	2,4	2,5	
55 bis unter 65 Jahre	2,6	2,2	2,3	x	x	x	3,0	3,1	3,2	
Ausländer	1,9	2,4	2,6	x	x	x	4,7	5,1	5,4	
abhängige zivile Erwerbspersonen	1,6	1,5	1,6	x	x	x	2,3	2,3	2,5	

1) Bei den Arbeitslosenquoten werden die Vorjahreswerte ausgewiesen.

Die Differenzierung nach Rechtskreisen basiert auf anteiligen Quoten der Arbeitslosen in den beiden Rechtskreisen, d.h. die Basis ist jeweils gleich und in der Summe ergibt sich die Arbeitslosenquote insgesamt. Abweichungen in der Summe sind rundungsbedingt.

Eckwerte des Arbeitsmarktes im Rechtskreis SGB II

 Agentur für Arbeit Offenburg - Geschäftsstelle Achern
 November 2010

Die Arbeitslosigkeit ist im Rechtskreis SGB II von Oktober auf November um 6 auf 219 Personen gestiegen. Das waren 7 Arbeitslose mehr als vor einem Jahr. Die anteilige SGB II-Arbeitslosenquote auf Basis aller zivilen Erwerbspersonen betrug im November 0,8%; sie war damit genau so hoch wie im Vorjahresmonat.

Dabei meldeten sich 92 Personen (neu oder erneut) arbeitslos, 38 mehr als vor einem Jahr. Gleichzeitig beendeten gegenüber dem Vorjahr unverändert 86 Personen ihre Arbeitslosigkeit. Seit Beginn des Jahres gab es 963 Arbeitslosmeldungen, das ist ein Plus von 139 im Vergleich zum Vorjahreszeitraum; dem stehen 1.015 Abmeldungen von Arbeitslosen gegenüber (+184).

Merkmale	Nov 2010	Okt 2010	Sep 2010	Veränderung gegenüber						
				Vormonat		Vorjahresmonat ¹⁾				
						Nov 2009		Okt 2009	Sep 2009	
				absolut	in %	absolut	in %			in %
Bestand an Arbeitssuchenden										
Insgesamt	454	441	476	13	2,9	13	2,9	-5,8	0,8	
Bestand an Arbeitslosen										
Insgesamt	219	213	245	6	2,8	7	3,3	-12,7	-6,1	
46,6% Männer	102	100	105	2	2,0	-2	-1,9	-19,4	-21,6	
53,4% Frauen	117	113	140	4	3,5	9	8,3	-5,8	10,2	
9,6% 15 bis unter 25 Jahre	21	22	18	-1	-4,5	3	16,7	-12,0	-47,1	
2,3% dar. 15 bis unter 20 Jahre	5	9	6	-4	-44,4	-1	-16,7	-	-50,0	
26,9% 50 bis unter 65 Jahre	59	66	72	-7	-10,6	-15	-20,3	-15,4	-13,3	
12,3% dar. 55 bis unter 65 Jahre	27	30	30	-3	-10,0	-9	-25,0	-11,8	-16,7	
x Langzeitarbeitslose	x	x	x	x	x	x	x	x	x	
x dar. 55 bis unter 65 Jahre	x	x	x	x	x	x	x	x	x	
2,3% Schwerbehinderte	5	7	7	-2	-28,6	-2	-28,6	16,7	-12,5	
21,5% Ausländer	47	45	59	2	4,4	-5	-9,6	-33,8	-16,9	
Zugang an Arbeitslosen										
Insgesamt	92	73	65	19	26,0	38	70,4	17,7	-13,3	
dar. aus Erwerbstätigkeit	18	19	8	-1	-5,3	13	x	90,0	-33,3	
aus Ausbildung/sonst. Maßnahme	19	19	10	-	-	11	137,5	35,7	-16,7	
15 bis unter 25 Jahre	13	16	14	-3	-18,8	10	x	128,6	7,7	
55 bis unter 65 Jahre	9	7	5	2	28,6	2	28,6	16,7	-	
seit Jahresbeginn	963	871	798	x	x	139	16,9	13,1	12,7	
Abgang an Arbeitslosen										
Insgesamt	86	107	84	-21	-19,6	-	-	37,2	5,0	
dar. in Erwerbstätigkeit	21	20	26	1	5,0	-1	-4,5	25,0	73,3	
in Ausbildung/sonst. Maßnahme	20	32	18	-12	-37,5	-2	-9,1	39,1	-25,0	
15 bis unter 25 Jahre	13	14	13	-1	-7,1	3	30,0	-12,5	62,5	
55 bis unter 65 Jahre	12	9	3	3	33,3	7	140,0	-	-62,5	
seit Jahresbeginn	1.015	929	822	x	x	184	22,1	24,7	23,2	
Arbeitslosenquoten bezogen auf										
alle zivilen Erwerbspersonen	0,8	0,8	0,9	x	x	x	0,8	0,9	1,0	
Männer	0,7	0,7	0,7	x	x	x	0,7	0,9	0,9	
Frauen	1,0	0,9	1,2	x	x	x	0,9	1,0	1,1	
15 bis unter 25 Jahre	0,6	0,6	0,5	x	x	x	0,5	0,7	0,9	
15 bis unter 20 Jahre	0,4	0,7	0,4	x	x	x	0,4	0,6	0,8	
50 bis unter 65 Jahre	0,9	1,0	1,1	x	x	x	1,1	1,2	1,3	
55 bis unter 65 Jahre	0,7	0,8	0,8	x	x	x	1,0	1,0	1,0	
Ausländer	3,5	3,3	4,4	x	x	x	3,8	5,0	5,2	
abhängige zivile Erwerbspersonen	0,9	0,9	1,0	x	x	x	0,9	1,0	1,1	

1) Bei den Arbeitslosenquoten werden die Vorjahreswerte ausgewiesen.

Die Differenzierung nach Rechtskreisen basiert auf anteiligen Quoten der Arbeitslosen in den beiden Rechtskreisen, d.h. die Basis ist jeweils gleich und in der Summe ergibt sich die Arbeitslosenquote insgesamt. Abweichungen in der Summe sind rundungsbedingt.

Eckwerte des Arbeitsmarktes

 Agentur für Arbeit Offenburg - Geschäftsstelle Hausach
 November 2010

Die Arbeitslosigkeit hat sich von Oktober auf November um 4 auf 693 Personen verringert. Das waren 250 Arbeitslose weniger als vor einem Jahr. Die Arbeitslosenquote auf Basis aller zivilen Erwerbspersonen betrug im November 2,3%; vor einem Jahr belief sie sich auf 3,2%. Dabei meldeten sich 242 Personen (neu oder erneut) arbeitslos, 7 weniger als vor einem Jahr und gleichzeitig beendeten 236 Personen ihre Arbeitslosigkeit (-67). Seit Jahresbeginn gab es insgesamt 2.735 Arbeitslosmeldungen, das ist ein Minus von 363 im Vergleich zum Vorjahreszeitraum; dem gegenüber stehen 2.975 Abmeldungen von Arbeitslosen (+228).

Der Bestand an Arbeitsstellen ist im November um 16 Stellen auf 235 gestiegen; im Vergleich zum Vorjahresmonat gab es 83 Arbeitsstellen mehr. Arbeitgeber meldeten im November 136 neue Arbeitsstellen, 56 mehr als vor einem Jahr. Seit Januar gingen 1.208 Arbeitsstellen ein, gegenüber dem Vorjahreszeitraum ist das ein Zuwachs von 536.

Merkmale	Nov 2010	Okt 2010	Sep 2010	Veränderung gegenüber					
				Vormonat		Vorjahresmonat ¹⁾			
						Nov 2009		Okt 2009	Sep 2009
				absolut	in %	absolut	in %	in %	in %
Bestand an Arbeitssuchenden									
Insgesamt	1.333	1.368	1.392	-35	-2,6	-435	-24,6	-25,4	-21,1
Bestand an Arbeitslosen									
Insgesamt	693	697	719	-4	-0,6	-250	-26,5	-30,6	-28,4
49,1% Männer	340	349	365	-9	-2,6	-182	-34,9	-38,2	-36,1
50,9% Frauen	353	348	354	5	1,4	-68	-16,2	-20,9	-18,2
11,5% 15 bis unter 25 Jahre	80	75	84	5	6,7	-58	-42,0	-56,4	-54,1
1,9% dar. 15 bis unter 20 Jahre	13	8	12	5	62,5	-8	-38,1	-65,2	-53,8
36,8% 50 bis unter 65 Jahre	255	251	249	4	1,6	-2	-0,8	-6,0	-7,1
26,0% dar. 55 bis unter 65 Jahre	180	176	177	4	2,3	16	9,8	6,7	9,3
x Langzeitarbeitslose	x	x	x	x	x	x	x	x	x
8,5% Schwerbehinderte	59	56	54	3	5,4	10	20,4	36,6	12,5
12,1% Ausländer	84	87	91	-3	-3,4	-16	-16,0	-29,3	-26,6
Zugang an Arbeitslosen									
Insgesamt	242	224	198	18	8,0	-7	-2,8	-27,5	-32,2
dar. aus Erwerbstätigkeit	92	95	83	-3	-3,2	-27	-22,7	-16,7	-25,9
aus Ausbildung/sonst. Maßnahme	66	52	54	14	26,9	9	15,8	-33,3	-40,7
15 bis unter 25 Jahre	48	61	52	-13	-21,3	6	14,3	-14,1	-49,0
55 bis unter 65 Jahre	41	31	22	10	32,3	11	36,7	-8,8	15,8
seit Jahresbeginn	2.735	2.493	2.269	x	x	-363	-11,7	-12,5	-10,7
Abgang an Arbeitslosen									
Insgesamt	236	240	265	-4	-1,7	-67	-22,1	-22,6	-29,1
dar. in Erwerbstätigkeit	106	96	104	10	10,4	3	2,9	1,1	-9,6
in Ausbildung/sonst. Maßnahme	44	78	96	-34	-43,6	-64	-59,3	-38,1	-24,4
15 bis unter 25 Jahre	41	68	84	-27	-39,7	-31	-43,1	-17,1	-23,6
55 bis unter 65 Jahre	33	30	30	3	10,0	1	3,1	-6,3	-3,2
seit Jahresbeginn	2.975	2.739	2.499	x	x	228	8,3	12,1	17,1
Arbeitslosenquoten bezogen auf									
alle zivilen Erwerbspersonen	2,3	2,3	2,4	x	x	x	3,2	3,4	3,4
Männer	2,1	2,2	2,3	x	x	x	3,2	3,5	3,5
Frauen	2,6	2,6	2,6	x	x	x	3,1	3,2	3,2
15 bis unter 25 Jahre	2,1	1,9	2,2	x	x	x	3,5	4,3	4,6
15 bis unter 20 Jahre	0,9	0,6	0,8	x	x	x	1,4	1,5	1,7
50 bis unter 65 Jahre	3,3	3,3	3,2	x	x	x	3,5	3,6	3,6
55 bis unter 65 Jahre	4,3	4,2	4,2	x	x	x	4,1	4,1	4,0
Ausländer	6,0	6,2	6,5	x	x	x	7,2	8,9	9,0
abhängige zivile Erwerbspersonen	2,6	2,6	2,7	x	x	x	3,6	3,8	3,8
Gemeldete Arbeitsstellen									
Zugang	136	86	91	50	58,1	56	70,0	34,4	46,8
Zugang seit Jahresbeginn	1.208	1.072	986	x	x	536	79,8	81,1	86,7
Bestand	235	219	222	16	7,3	83	54,6	73,8	70,8

1) Bei den Arbeitslosenquoten werden die Vorjahreswerte ausgewiesen.

Eckwerte des Arbeitsmarktes im Rechtskreis SGB III

 Agentur für Arbeit Offenburg - Geschäftsstelle Hausach
 November 2010

Die Arbeitslosigkeit hat sich im Rechtskreis SGB III von Oktober auf November um 4 auf 349 Personen verringert. Das waren 265 Arbeitslose weniger als im Vorjahresmonat. Die anteilige SGB III-Arbeitslosenquote auf Basis aller zivilen Erwerbspersonen betrug im November 1,2%; vor einem Jahr belief sie sich auf 2,1%.

Dabei meldeten sich 154 Personen (neu oder erneut) arbeitslos, 45 weniger als vor einem Jahr. Gleichzeitig beendeten 150 Personen ihre Arbeitslosigkeit (-76). Seit Beginn des Jahres gab es 1.962 Arbeitslosmeldungen, das ist ein Minus von 509 im Vergleich zum Vorjahreszeitraum; dem stehen 2.135 Abmeldungen von Arbeitslosen gegenüber (-56).

Merkmale	Nov 2010	Okt 2010	Sep 2010	Veränderung gegenüber						
				Vormonat		Vorjahresmonat ¹⁾				
						Nov 2009		Okt 2009	Sep 2009	
				absolut	in %	absolut	in %	in %	in %	
Bestand an Arbeitssuchenden										
Insgesamt	733	769	784	-36	-4,7	-469	-39,0	-38,2	-37,9	
Bestand an Arbeitslosen										
Insgesamt	349	353	375	-4	-1,1	-265	-43,2	-45,6	-45,7	
52,1% Männer	182	193	212	-11	-5,7	-184	-50,3	-50,5	-49,4	
47,9% Frauen	167	160	163	7	4,4	-81	-32,7	-38,2	-40,1	
13,8% 15 bis unter 25 Jahre	48	48	56	-	-	-59	-55,1	-65,0	-63,2	
2,0% dar. 15 bis unter 20 Jahre	7	*	7	*	*	-6	-46,2	*	-56,3	
45,8% 50 bis unter 65 Jahre	160	160	159	-	-	-8	-4,8	-5,9	-12,6	
34,1% dar. 55 bis unter 65 Jahre	119	118	120	1	0,8	8	7,2	10,3	8,1	
15,8% Langzeitarbeitslose	55	56	61	-1	-1,8	6	12,2	1,8	17,3	
11,7% dar. 55 bis unter 65 Jahre	41	41	45	-	-	11	36,7	36,7	55,2	
14,6% Schwerbehinderte	51	47	46	4	8,5	14	37,8	51,6	17,9	
10,6% Ausländer	37	39	42	-2	-5,1	-17	-31,5	-45,8	-45,5	
Zugang an Arbeitslosen										
Insgesamt	154	151	142	3	2,0	-45	-22,6	-24,5	-39,3	
dar. aus Erwerbstätigkeit	78	89	83	-11	-12,4	-41	-34,5	-20,5	-25,9	
aus Ausbildung/sonst. Maßnahme	45	33	34	12	36,4	-4	-8,2	-38,9	-56,4	
15 bis unter 25 Jahre	36	40	45	-4	-10,0	4	12,5	-16,7	-47,1	
55 bis unter 65 Jahre	28	26	15	2	7,7	-1	-3,4	18,2	-	
seit Jahresbeginn	1.962	1.808	1.657	x	x	-509	-20,6	-20,4	-20,0	
Abgang an Arbeitslosen										
Insgesamt	150	168	201	-18	-10,7	-76	-33,6	-31,1	-24,2	
dar. in Erwerbstätigkeit	82	77	88	5	6,5	-11	-11,8	-2,5	-15,4	
in Ausbildung/sonst. Maßnahme	21	42	75	-21	-50,0	-55	-72,4	-58,4	-32,4	
15 bis unter 25 Jahre	35	46	69	-11	-23,9	-22	-38,6	-28,1	-18,8	
55 bis unter 65 Jahre	24	27	23	-3	-11,1	-1	-4,0	-	9,5	
seit Jahresbeginn	2.135	1.985	1.817	x	x	-56	-2,6	1,0	5,6	
Arbeitslosenquoten bezogen auf										
alle zivilen Erwerbspersonen	1,2	1,2	1,3	x	x	x	2,1	2,2	2,3	
Männer	1,1	1,2	1,3	x	x	x	2,2	2,4	2,6	
Frauen	1,2	1,2	1,2	x	x	x	1,8	1,9	2,0	
15 bis unter 25 Jahre	1,2	1,2	1,4	x	x	x	2,7	3,4	3,8	
15 bis unter 20 Jahre	0,5	x	0,5	x	x	x	0,8	1,0	1,0	
50 bis unter 65 Jahre	2,1	2,1	2,1	x	x	x	2,3	2,3	2,5	
55 bis unter 65 Jahre	2,8	2,8	2,8	x	x	x	2,8	2,7	2,8	
Ausländer	2,6	2,8	3,0	x	x	x	3,9	5,2	5,6	
abhängige zivile Erwerbspersonen	1,3	1,3	1,4	x	x	x	2,3	2,4	2,6	

1) Bei den Arbeitslosenquoten werden die Vorjahreswerte ausgewiesen.

Die Differenzierung nach Rechtskreisen basiert auf anteiligen Quoten der Arbeitslosen in den beiden Rechtskreisen, d.h. die Basis ist jeweils gleich und in der Summe ergibt sich die Arbeitslosenquote insgesamt. Abweichungen in der Summe sind rundungsbedingt.

Eckwerte des Arbeitsmarktes im Rechtskreis SGB II

 Agentur für Arbeit Offenburg - Geschäftsstelle Hausach
 November 2010

Die Arbeitslosigkeit belief sich im Rechtskreis SGB II im November unverändert auf 344 Personen. Das waren 15 Arbeitslose mehr als vor einem Jahr. Die anteilige SGB II-Arbeitslosenquote auf Basis aller zivilen Erwerbspersonen betrug im November 1,2%; vor einem Jahr belief sie sich auf 1,1%.

Dabei meldeten sich 88 Personen (neu oder erneut) arbeitslos, 38 mehr als vor einem Jahr. Gleichzeitig beendeten 86 Personen ihre Arbeitslosigkeit, 9 mehr als vor einem Jahr. Seit Beginn des Jahres gab es 773 Arbeitslosmeldungen, das ist ein Plus von 146 im Vergleich zum Vorjahreszeitraum; dem stehen 840 Abmeldungen von Arbeitslosen gegenüber (+284).

Merkmale	Nov 2010	Okt 2010	Sep 2010	Veränderung gegenüber						
				Vormonat		Vorjahresmonat ¹⁾				
						Nov 2009		Okt 2009	Sep 2009	
				absolut	in %	absolut	in %	in %	in %	
Bestand an Arbeitssuchenden										
Insgesamt	600	599	608	1	0,2	34	6,0	1,4	21,4	
Bestand an Arbeitslosen										
Insgesamt	344	344	344	-	-	15	4,6	-3,4	9,9	
45,9% Männer	158	156	153	2	1,3	2	1,3	-10,9	0,7	
54,1% Frauen	186	188	191	-2	-1,1	13	7,5	3,9	18,6	
9,3% 15 bis unter 25 Jahre	32	27	28	5	18,5	1	3,2	-22,9	-9,7	
1,7% dar. 15 bis unter 20 Jahre	6	6	5	-	-	-2	-25,0	-25,0	-50,0	
27,6% 50 bis unter 65 Jahre	95	91	90	4	4,4	6	6,7	-6,2	4,7	
17,7% dar. 55 bis unter 65 Jahre	61	58	57	3	5,2	8	15,1	-	11,8	
x Langzeitarbeitslose	x	x	x	x	x	x	x	x	x	
x dar. 55 bis unter 65 Jahre	x	x	x	x	x	x	x	x	x	
2,3% Schwerbehinderte	8	9	8	-1	-11,1	-4	-33,3	-10,0	-11,1	
13,7% Ausländer	47	48	49	-1	-2,1	1	2,2	-5,9	4,3	
Zugang an Arbeitslosen										
Insgesamt	88	73	56	15	20,5	38	76,0	-33,0	-3,4	
dar. aus Erwerbstätigkeit	14	6	*	8	133,3	*	*	*	x	
aus Ausbildung/sonst. Maßnahme	21	19	20	2	10,5	13	162,5	-20,8	53,8	
15 bis unter 25 Jahre	12	21	7	-9	-42,9	2	20,0	-8,7	-58,8	
55 bis unter 65 Jahre	13	5	7	8	160,0	*	*	-58,3	75,0	
seit Jahresbeginn	773	685	612	x	x	146	23,3	18,7	30,8	
Abgang an Arbeitslosen										
Insgesamt	86	72	64	14	19,4	9	11,7	9,1	-41,3	
dar. in Erwerbstätigkeit	24	19	16	5	26,3	14	140,0	18,8	45,5	
in Ausbildung/sonst. Maßnahme	23	36	21	-13	-36,1	-9	-28,1	44,0	31,3	
15 bis unter 25 Jahre	6	22	15	-16	-72,7	-9	-60,0	22,2	-40,0	
55 bis unter 65 Jahre	9	3	7	6	200,0	2	28,6	-40,0	-30,0	
seit Jahresbeginn	840	754	682	x	x	284	51,1	57,4	65,1	
Arbeitslosenquoten bezogen auf										
alle zivilen Erwerbspersonen	1,2	1,2	1,2	x	x	x	1,1	1,2	1,0	
Männer	1,0	1,0	0,9	x	x	x	1,0	1,1	0,9	
Frauen	1,4	1,4	1,4	x	x	x	1,3	1,3	1,2	
15 bis unter 25 Jahre	0,8	0,7	0,7	x	x	x	0,8	0,9	0,8	
15 bis unter 20 Jahre	0,4	0,4	0,3	x	x	x	0,5	0,5	0,6	
50 bis unter 65 Jahre	1,2	1,2	1,2	x	x	x	1,2	1,3	1,2	
55 bis unter 65 Jahre	1,4	1,4	1,3	x	x	x	1,3	1,4	1,3	
Ausländer	3,3	3,4	3,5	x	x	x	3,3	3,7	3,4	
abhängige zivile Erwerbspersonen	1,3	1,3	1,3	x	x	x	1,2	1,3	1,2	

1) Bei den Arbeitslosenquoten werden die Vorjahreswerte ausgewiesen.

Die Differenzierung nach Rechtskreisen basiert auf anteiligen Quoten der Arbeitslosen in den beiden Rechtskreisen, d.h. die Basis ist jeweils gleich und in der Summe ergibt sich die Arbeitslosenquote insgesamt. Abweichungen in der Summe sind rundungsbedingt.

Eckwerte des Arbeitsmarktes

Agentur für Arbeit Offenburg - Geschäftsstelle Kehl
November 2010

Die Arbeitslosigkeit hat sich von Oktober auf November um 9 auf 1.369 Personen verringert. Das waren 50 Arbeitslose weniger als vor einem Jahr. Die Arbeitslosenquote auf Basis aller zivilen Erwerbspersonen betrug im November 4,7%; vor einem Jahr belief sie sich auf 4,8%. Dabei meldeten sich 404 Personen (neu oder erneut) arbeitslos, 54 mehr als vor einem Jahr und gleichzeitig beendeten 406 Personen ihre Arbeitslosigkeit (+36). Seit Jahresbeginn gab es insgesamt 4.531 Arbeitslosmeldungen, das ist ein Plus von 363 im Vergleich zum Vorjahreszeitraum; dem gegenüber stehen 4.604 Abmeldungen von Arbeitslosen (+712).

Der Bestand an Arbeitsstellen ist im November um 28 Stellen auf 245 gestiegen; im Vergleich zum Vorjahresmonat gab es 94 Arbeitsstellen mehr. Arbeitgeber meldeten im November 121 neue Arbeitsstellen, 31 mehr als vor einem Jahr. Seit Januar gingen 1.211 Arbeitsstellen ein, gegenüber dem Vorjahreszeitraum ist das ein Zuwachs von 257.

Merkmale	Nov 2010	Okt 2010	Sep 2010	Veränderung gegenüber					
				Vormonat		Vorjahresmonat ¹⁾			
						Nov 2009		Okt 2009	Sep 2009
				absolut	in %	absolut	in %	in %	in %
Bestand an Arbeitssuchenden									
Insgesamt	2.554	2.619	2.625	-65	-2,5	-448	-14,9	-12,2	-12,3
Bestand an Arbeitslosen									
Insgesamt	1.369	1.378	1.411	-9	-0,7	-50	-3,5	-4,6	-7,5
49,5% Männer	677	681	685	-4	-0,6	-56	-7,6	-9,6	-13,7
50,5% Frauen	692	697	726	-5	-0,7	6	0,9	0,9	-0,8
8,7% 15 bis unter 25 Jahre	119	120	148	-1	-0,8	-30	-20,1	-23,6	-22,1
1,1% dar. 15 bis unter 20 Jahre	15	11	17	4	36,4	-14	-48,3	-63,3	-37,0
31,6% 50 bis unter 65 Jahre	433	431	399	2	0,5	32	8,0	8,0	-2,2
20,3% dar. 55 bis unter 65 Jahre	278	288	260	-10	-3,5	21	8,2	14,7	3,2
x Langzeitarbeitslose	x	x	x	x	x	x	x	x	x
5,4% Schwerbehinderte	74	75	67	-1	-1,3	25	51,0	53,1	34,0
20,5% Ausländer	280	269	253	11	4,1	3	1,1	-4,9	-9,0
Zugang an Arbeitslosen									
Insgesamt	404	373	358	31	8,3	54	15,4	12,3	-11,8
dar. aus Erwerbstätigkeit	168	132	103	36	27,3	46	37,7	-	-34,4
aus Ausbildung/sonst. Maßnahme	84	105	107	-21	-20,0	4	5,0	40,0	-
15 bis unter 25 Jahre	64	66	81	-2	-3,0	13	25,5	-10,8	-19,8
55 bis unter 65 Jahre	48	65	49	-17	-26,2	10	26,3	58,5	58,1
seit Jahresbeginn	4.531	4.127	3.754	x	x	363	8,7	8,1	7,7
Abgang an Arbeitslosen									
Insgesamt	406	395	427	11	2,8	36	9,7	-3,4	-9,7
dar. in Erwerbstätigkeit	143	151	145	-8	-5,3	28	24,3	10,2	10,7
in Ausbildung/sonst. Maßnahme	82	111	127	-29	-26,1	-46	-35,9	-18,4	-33,9
15 bis unter 25 Jahre	62	90	98	-28	-31,1	2	3,3	-14,3	-26,9
55 bis unter 65 Jahre	58	35	58	23	65,7	22	61,1	-18,6	9,4
seit Jahresbeginn	4.604	4.198	3.803	x	x	712	18,3	19,2	22,2
Arbeitslosenquoten bezogen auf									
alle zivilen Erwerbspersonen	4,7	4,7	4,8	x	x	x	4,8	4,9	5,2
Männer	4,4	4,4	4,4	x	x	x	4,7	4,8	5,0
Frauen	5,0	5,1	5,3	x	x	x	5,0	5,1	5,4
15 bis unter 25 Jahre	3,2	3,2	4,0	x	x	x	4,0	4,2	5,1
15 bis unter 20 Jahre	1,2	0,9	1,3	x	x	x	2,0	2,1	1,9
50 bis unter 65 Jahre	5,4	5,3	4,9	x	x	x	5,2	5,2	5,3
55 bis unter 65 Jahre	6,3	6,5	5,9	x	x	x	6,1	6,0	6,0
Ausländer	12,5	12,0	11,3	x	x	x	12,7	12,9	12,7
abhängige zivile Erwerbspersonen	5,2	5,3	5,4	x	x	x	5,4	5,5	5,8
Gemeldete Arbeitsstellen									
Zugang	121	118	74	3	2,5	31	34,4	68,6	-21,3
Zugang seit Jahresbeginn	1.211	1.090	972	x	x	257	26,9	26,2	22,4
Bestand	245	217	187	28	12,9	94	62,3	46,6	17,6

1) Bei den Arbeitslosenquoten werden die Vorjahreswerte ausgewiesen.

Eckwerte des Arbeitsmarktes im Rechtskreis SGB III

 Agentur für Arbeit Offenburg - Geschäftsstelle Kehl
 November 2010

Die Arbeitslosigkeit ist im Rechtskreis SGB III von Oktober auf November um 13 auf 654 Personen gestiegen. Das waren 63 Arbeitslose weniger als im Vorjahresmonat. Die anteilige SGB III-Arbeitslosenquote auf Basis aller zivilen Erwerbspersonen betrug im November 2,2%; vor einem Jahr belief sie sich auf 2,4%.

Dabei meldeten sich 243 Personen (neu oder erneut) arbeitslos, 26 mehr als vor einem Jahr. Gleichzeitig beendeten 222 Personen ihre Arbeitslosigkeit (+12). Seit Beginn des Jahres gab es 2.677 Arbeitslosmeldungen, das ist ein Minus von 74 im Vergleich zum Vorjahreszeitraum; dem stehen 2.583 Abmeldungen von Arbeitslosen gegenüber (+145).

Merkmale	Nov 2010	Okt 2010	Sep 2010	Veränderung gegenüber						
				Vormonat		Vorjahresmonat ¹⁾				
						Nov 2009		Okt 2009	Sep 2009	
				absolut	in %	absolut	in %	in %	in %	
Bestand an Arbeitssuchenden										
Insgesamt	1.264	1.283	1.289	-19	-1,5	-376	-22,9	-18,2	-17,3	
Bestand an Arbeitslosen										
Insgesamt	654	641	649	13	2,0	-63	-8,8	-10,0	-14,2	
49,7% Männer	325	320	329	5	1,6	-64	-16,5	-16,9	-19,8	
50,3% Frauen	329	321	320	8	2,5	1	0,3	-1,8	-7,5	
15,1% 15 bis unter 25 Jahre	99	99	120	-	-	-16	-13,9	-6,6	-12,4	
1,5% dar. 15 bis unter 20 Jahre	10	7	11	3	42,9	-8	-44,4	-50,0	-31,3	
36,5% 50 bis unter 65 Jahre	239	232	206	7	3,0	30	14,4	9,4	1,0	
23,7% dar. 55 bis unter 65 Jahre	155	162	136	-7	-4,3	28	22,0	31,7	17,2	
12,7% Langzeitarbeitslose	83	80	83	3	3,8	24	40,7	50,9	69,4	
7,6% dar. 55 bis unter 65 Jahre	50	53	51	-3	-5,7	14	38,9	65,6	54,5	
7,2% Schwerbehinderte	47	44	40	3	6,8	17	56,7	57,1	29,0	
15,3% Ausländer	100	91	77	9	9,9	-9	-8,3	-11,7	-26,0	
Zugang an Arbeitslosen										
Insgesamt	243	216	207	27	12,5	26	12,0	-9,2	-28,4	
dar. aus Erwerbstätigkeit	147	129	98	18	14,0	29	24,6	-0,8	-35,5	
aus Ausbildung/sonst. Maßnahme	46	54	68	-8	-14,8	-7	-13,2	-12,9	-19,0	
15 bis unter 25 Jahre	50	49	69	1	2,0	8	19,0	-12,5	-12,7	
55 bis unter 65 Jahre	27	43	21	-16	-37,2	2	8,0	34,4	-	
seit Jahresbeginn	2.677	2.434	2.218	x	x	-74	-2,7	-3,9	-3,4	
Abgang an Arbeitslosen										
Insgesamt	222	216	242	6	2,8	12	5,7	-20,9	-22,2	
dar. in Erwerbstätigkeit	95	102	106	-7	-6,9	6	6,7	-10,5	-7,8	
in Ausbildung/sonst. Maßnahme	46	45	82	1	2,2	-19	-29,2	-48,3	-36,9	
15 bis unter 25 Jahre	47	68	84	-21	-30,9	12	34,3	-19,0	-20,8	
55 bis unter 65 Jahre	34	15	28	19	126,7	11	47,8	-40,0	-	
seit Jahresbeginn	2.583	2.361	2.145	x	x	145	5,9	6,0	9,7	
Arbeitslosenquoten bezogen auf										
alle zivilen Erwerbspersonen	2,2	2,2	2,2	x	x	x	2,4	2,4	2,6	
Männer	2,1	2,1	2,1	x	x	x	2,5	2,4	2,6	
Frauen	2,4	2,3	2,3	x	x	x	2,4	2,4	2,5	
15 bis unter 25 Jahre	2,7	2,7	3,2	x	x	x	3,1	2,8	3,7	
15 bis unter 20 Jahre	0,8	0,6	0,9	x	x	x	1,3	1,0	1,1	
50 bis unter 65 Jahre	3,0	2,9	2,6	x	x	x	2,7	2,8	2,6	
55 bis unter 65 Jahre	3,5	3,7	3,1	x	x	x	3,0	2,9	2,8	
Ausländer	4,5	4,0	3,4	x	x	x	5,0	4,7	4,8	
abhängige zivile Erwerbspersonen	2,5	2,5	2,5	x	x	x	2,7	2,7	2,9	

1) Bei den Arbeitslosenquoten werden die Vorjahreswerte ausgewiesen.

Die Differenzierung nach Rechtskreisen basiert auf anteiligen Quoten der Arbeitslosen in den beiden Rechtskreisen, d.h. die Basis ist jeweils gleich und in der Summe ergibt sich die Arbeitslosenquote insgesamt. Abweichungen in der Summe sind rundungsbedingt.

Eckwerte des Arbeitsmarktes im Rechtskreis SGB II

Agentur für Arbeit Offenburg - Geschäftsstelle Kehl

November 2010

Die Arbeitslosigkeit hat sich im Rechtskreis SGB II von Oktober auf November um 22 auf 715 Personen verringert. Das waren 13 Arbeitslose mehr als vor einem Jahr. Die anteilige SGB II-Arbeitslosenquote auf Basis aller zivilen Erwerbspersonen betrug im November 2,4%; sie war damit genau so hoch wie im Vorjahresmonat.

Dabei meldeten sich 161 Personen (neu oder erneut) arbeitslos, 28 mehr als vor einem Jahr. Gleichzeitig beendeten 184 Personen ihre Arbeitslosigkeit, 24 mehr als vor einem Jahr. Seit Beginn des Jahres gab es 1.854 Arbeitslosmeldungen, das ist ein Plus von 437 im Vergleich zum Vorjahreszeitraum; dem stehen 2.021 Abmeldungen von Arbeitslosen gegenüber (+567).

Merkmale	Nov 2010	Okt 2010	Sep 2010	Veränderung gegenüber						
				Vormonat		Vorjahresmonat ¹⁾				
						Nov 2009		Okt 2009	Sep 2009	
				absolut	in %	absolut	in %	in %	in %	
Bestand an Arbeitssuchenden										
Insgesamt	1.290	1.336	1.336	-46	-3,4	-72	-5,3	-5,6	-6,8	
Bestand an Arbeitslosen										
Insgesamt	715	737	762	-22	-3,0	13	1,9	0,7	-1,0	
49,2% Männer	352	361	356	-9	-2,5	8	2,3	-1,9	-7,3	
50,8% Frauen	363	376	406	-13	-3,5	5	1,4	3,3	5,2	
2,8% 15 bis unter 25 Jahre	20	21	28	-1	-4,8	-14	-41,2	-58,8	-47,2	
0,7% dar. 15 bis unter 20 Jahre	5	4	6	1	25,0	-6	-54,5	-75,0	-45,5	
27,1% 50 bis unter 65 Jahre	194	199	193	-5	-2,5	2	1,0	6,4	-5,4	
17,2% dar. 55 bis unter 65 Jahre	123	126	124	-3	-2,4	-7	-5,4	-1,6	-8,8	
x Langzeitarbeitslose	x	x	x	x	x	x	x	x	x	
x dar. 55 bis unter 65 Jahre	x	x	x	x	x	x	x	x	x	
3,8% Schwerbehinderte	27	31	27	-4	-12,9	8	42,1	47,6	42,1	
25,2% Ausländer	180	178	176	2	1,1	12	7,1	-1,1	1,1	
Zugang an Arbeitslosen										
Insgesamt	161	157	151	4	2,5	28	21,1	67,0	29,1	
dar. aus Erwerbstätigkeit	21	3	5	18	x	17	x	*	-	
aus Ausbildung/sonst. Maßnahme	38	51	39	-13	-25,5	11	40,7	x	69,6	
15 bis unter 25 Jahre	14	17	12	-3	-17,6	5	55,6	-5,6	-45,5	
55 bis unter 65 Jahre	21	22	28	-1	-4,5	8	61,5	144,4	180,0	
seit Jahresbeginn	1.854	1.693	1.536	x	x	437	30,8	31,9	29,1	
Abgang an Arbeitslosen										
Insgesamt	184	179	185	5	2,8	24	15,0	31,6	14,2	
dar. in Erwerbstätigkeit	48	49	39	-1	-2,0	22	84,6	113,0	143,8	
in Ausbildung/sonst. Maßnahme	36	66	45	-30	-45,5	-27	-42,9	34,7	-27,4	
15 bis unter 25 Jahre	15	22	14	-7	-31,8	-10	-40,0	4,8	-50,0	
55 bis unter 65 Jahre	24	20	30	4	20,0	11	84,6	11,1	20,0	
seit Jahresbeginn	2.021	1.837	1.658	x	x	567	39,0	42,0	43,2	
Arbeitslosenquoten bezogen auf										
alle zivilen Erwerbspersonen	2,4	2,5	2,6	x	x	x	2,4	2,5	2,6	
Männer	2,3	2,3	2,3	x	x	x	2,2	2,3	2,4	
Frauen	2,6	2,7	3,0	x	x	x	2,6	2,7	2,8	
15 bis unter 25 Jahre	0,5	0,6	0,8	x	x	x	0,9	1,4	1,4	
15 bis unter 20 Jahre	0,4	0,3	0,5	x	x	x	0,8	1,1	0,8	
50 bis unter 65 Jahre	2,4	2,5	2,4	x	x	x	2,5	2,4	2,6	
55 bis unter 65 Jahre	2,8	2,9	2,8	x	x	x	3,1	3,1	3,2	
Ausländer	8,0	7,9	7,8	x	x	x	7,7	8,2	8,0	
abhängige zivile Erwerbspersonen	2,7	2,8	2,9	x	x	x	2,7	2,8	2,9	

1) Bei den Arbeitslosenquoten werden die Vorjahreswerte ausgewiesen.

Die Differenzierung nach Rechtskreisen basiert auf anteiligen Quoten der Arbeitslosen in den beiden Rechtskreisen, d.h. die Basis ist jeweils gleich und in der Summe ergibt sich die Arbeitslosenquote insgesamt. Abweichungen in der Summe sind rundungsbedingt.

Eckwerte des Arbeitsmarktes

Agentur für Arbeit Offenburg - Geschäftsstelle Lahr
November 2010

Die Arbeitslosigkeit ist von Oktober auf November um 124 auf 3.037 Personen gestiegen. Das waren 348 Arbeitslose weniger als vor einem Jahr. Die Arbeitslosenquote auf Basis aller zivilen Erwerbspersonen betrug im November 5,2%; vor einem Jahr belief sie sich auf 5,8%. Dabei meldeten sich 907 Personen (neu oder erneut) arbeitslos, 85 mehr als vor einem Jahr und gleichzeitig beendeten gegenüber dem Vorjahr praktisch unverändert 770 Personen ihre Arbeitslosigkeit (+1). Seit Jahresbeginn gab es insgesamt 9.502 Arbeitslosmeldungen, das ist ein Minus von 340 im Vergleich zum Vorjahreszeitraum; dem gegenüber stehen 9.893 Abmeldungen von Arbeitslosen (+916).

Der Bestand an Arbeitsstellen ist im November um 9 Stellen auf 465 gestiegen; im Vergleich zum Vorjahresmonat gab es 219 Arbeitsstellen mehr. Arbeitgeber meldeten im November 227 neue Arbeitsstellen, 110 mehr als vor einem Jahr. Seit Januar gingen 2.355 Arbeitsstellen ein, gegenüber dem Vorjahreszeitraum ist das ein Zuwachs von 617.

Merkmale	Nov 2010	Okt 2010	Sep 2010	Veränderung gegenüber					
				Vormonat		Vorjahresmonat ¹⁾			
						Nov 2009		Okt 2009	Sep 2009
				absolut	in %	absolut	in %	in %	in %
Bestand an Arbeitssuchenden									
Insgesamt	5.703	5.641	5.737	62	1,1	-517	-8,3	-10,2	-9,3
Bestand an Arbeitslosen									
Insgesamt	3.037	2.913	3.087	124	4,3	-348	-10,3	-13,0	-12,5
49,7% Männer	1.510	1.531	1.599	-21	-1,4	-274	-15,4	-14,7	-16,4
50,3% Frauen	1.527	1.382	1.488	145	10,5	-74	-4,6	-11,1	-7,9
8,1% 15 bis unter 25 Jahre	246	256	317	-10	-3,9	-47	-16,0	-12,6	-14,6
1,3% dar. 15 bis unter 20 Jahre	39	47	54	-8	-17,0	-1	-2,5	14,6	-3,6
35,0% 50 bis unter 65 Jahre	1.062	996	1.030	66	6,6	33	3,2	-1,0	0,8
21,7% dar. 55 bis unter 65 Jahre	658	623	641	35	5,6	58	9,7	6,5	9,2
x Langzeitarbeitslose	x	x	x	x	x	x	x	x	x
6,3% Schwerbehinderte	191	181	175	10	5,5	63	49,2	49,6	45,8
17,4% Ausländer	529	508	505	21	4,1	-23	-4,2	-5,0	-10,1
Zugang an Arbeitslosen									
Insgesamt	907	700	729	207	29,6	85	10,3	-5,9	-14,9
dar. aus Erwerbstätigkeit	420	273	289	147	53,8	-19	-4,3	-24,4	-10,0
aus Ausbildung/sonst. Maßnahme	180	183	180	-3	-1,6	20	12,5	12,3	-22,4
15 bis unter 25 Jahre	132	144	184	-12	-8,3	-17	-11,4	-3,4	-11,5
55 bis unter 65 Jahre	136	86	87	50	58,1	24	21,4	-5,5	6,1
seit Jahresbeginn	9.502	8.595	7.895	x	x	-340	-3,5	-4,7	-4,6
Abgang an Arbeitslosen									
Insgesamt	770	857	849	-87	-10,2	1	0,1	-4,4	-11,8
dar. in Erwerbstätigkeit	290	313	322	-23	-7,3	32	12,4	1,3	-5,3
in Ausbildung/sonst. Maßnahme	196	221	236	-25	-11,3	-51	-20,6	-32,0	-26,5
15 bis unter 25 Jahre	141	202	204	-61	-30,2	1	0,7	-7,3	-14,6
55 bis unter 65 Jahre	99	106	97	-7	-6,6	-3	-2,9	11,6	-3,0
seit Jahresbeginn	9.893	9.123	8.266	x	x	916	10,2	11,1	13,0
Arbeitslosenquoten bezogen auf									
alle zivilen Erwerbspersonen	5,2	5,0	5,3	x	x	x	5,8	5,7	6,0
Männer	4,9	4,9	5,1	x	x	x	5,7	5,8	6,1
Frauen	5,6	5,0	5,4	x	x	x	5,8	5,7	5,9
15 bis unter 25 Jahre	3,3	3,4	4,2	x	x	x	3,7	3,7	4,7
15 bis unter 20 Jahre	1,5	1,8	2,0	x	x	x	1,4	1,4	2,0
50 bis unter 65 Jahre	6,8	6,4	6,6	x	x	x	6,9	6,7	6,8
55 bis unter 65 Jahre	7,9	7,5	7,7	x	x	x	7,6	7,4	7,5
Ausländer	16,6	16,0	15,9	x	x	x	18,3	17,7	18,6
abhängige zivile Erwerbspersonen	5,8	5,6	5,9	x	x	x	6,5	6,4	6,7
Gemeldete Arbeitsstellen									
Zugang	227	220	225	7	3,2	110	94,0	35,8	69,2
Zugang seit Jahresbeginn	2.355	2.128	1.908	x	x	617	35,5	31,3	30,8
Bestand	465	456	456	9	2,0	219	89,0	74,0	69,5

1) Bei den Arbeitslosenquoten werden die Vorjahreswerte ausgewiesen.

Eckwerte des Arbeitsmarktes im Rechtskreis SGB III

 Agentur für Arbeit Offenburg - Geschäftsstelle Lahr
 November 2010

Die Arbeitslosigkeit ist im Rechtskreis SGB III von Oktober auf November um 123 auf 1.184 Personen gestiegen. Das waren 446 Arbeitslose weniger als im Vorjahresmonat. Die anteilige SGB III-Arbeitslosenquote auf Basis aller zivilen Erwerbspersonen betrug im November 2,0%; vor einem Jahr belief sie sich auf 2,8%.

Dabei meldeten sich 561 Personen (neu oder erneut) arbeitslos, 101 weniger als vor einem Jahr. Gleichzeitig beendeten 428 Personen ihre Arbeitslosigkeit (-97). Seit Beginn des Jahres gab es 6.104 Arbeitslosmeldungen, das ist ein Minus von 1.081 im Vergleich zum Vorjahreszeitraum; dem stehen 6.266 Abmeldungen von Arbeitslosen gegenüber (-93).

Merkmale	Nov 2010	Okt 2010	Sep 2010	Veränderung gegenüber					
				Vormonat		Vorjahresmonat ¹⁾			
						Nov 2009		Okt 2009	Sep 2009
				absolut	in %	absolut	in %	in %	in %
Bestand an Arbeitssuchenden									
Insgesamt	2.598	2.577	2.586	21	0,8	-807	-23,7	-24,0	-23,7
Bestand an Arbeitslosen									
Insgesamt	1.184	1.061	1.151	123	11,6	-446	-27,4	-29,8	-29,0
48,6% Männer	575	574	629	1	0,2	-329	-36,4	-34,0	-34,2
51,4% Frauen	609	487	522	122	25,1	-117	-16,1	-24,1	-21,6
11,7% 15 bis unter 25 Jahre	138	153	186	-15	-9,8	-76	-35,5	-24,3	-32,1
1,4% dar. 15 bis unter 20 Jahre	17	20	20	-3	-15,0	-5	-22,7	5,3	-31,0
42,2% 50 bis unter 65 Jahre	500	447	473	53	11,9	-22	-4,2	-6,3	0,2
28,6% dar. 55 bis unter 65 Jahre	339	305	319	34	11,1	25	8,0	4,1	10,8
13,3% Langzeitarbeitslose	158	158	156	-	-	29	22,5	22,5	19,1
9,3% dar. 55 bis unter 65 Jahre	110	108	101	2	1,9	31	39,2	38,5	27,8
11,5% Schwerbehinderte	136	128	129	8	6,3	48	54,5	62,0	67,5
8,8% Ausländer	104	81	80	23	28,4	-59	-36,2	-40,4	-45,2
Zugang an Arbeitslosen									
Insgesamt	561	437	476	124	28,4	-101	-15,3	-26,6	-20,7
dar. aus Erwerbstätigkeit	365	244	254	121	49,6	-60	-14,1	-28,9	-10,6
aus Ausbildung/sonst. Maßnahme	100	100	122	-	-	-31	-23,7	-30,6	-37,1
15 bis unter 25 Jahre	83	106	143	-23	-21,7	-42	-33,6	-14,5	-13,3
55 bis unter 65 Jahre	96	57	57	39	68,4	1	1,1	-27,8	-
seit Jahresbeginn	6.104	5.543	5.106	x	x	-1.081	-15,0	-15,0	-13,9
Abgang an Arbeitslosen									
Insgesamt	428	504	539	-76	-15,1	-97	-18,5	-25,4	-20,7
dar. in Erwerbstätigkeit	219	222	228	-3	-1,4	16	7,9	-14,3	-8,8
in Ausbildung/sonst. Maßnahme	82	122	166	-40	-32,8	-85	-50,9	-52,5	-33,3
15 bis unter 25 Jahre	97	136	158	-39	-28,7	-9	-8,5	-26,9	-17,7
55 bis unter 65 Jahre	60	71	62	-11	-15,5	-15	-20,0	1,4	-4,6
seit Jahresbeginn	6.266	5.838	5.334	x	x	-93	-1,5	0,1	3,4
Arbeitslosenquoten bezogen auf									
alle zivilen Erwerbspersonen	2,0	1,8	2,0	x	x	x	2,8	2,6	2,8
Männer	1,9	1,8	2,0	x	x	x	2,9	2,8	3,1
Frauen	2,2	1,8	1,9	x	x	x	2,6	2,3	2,4
15 bis unter 25 Jahre	1,8	2,0	2,5	x	x	x	2,7	2,6	3,5
15 bis unter 20 Jahre	0,6	0,8	0,8	x	x	x	0,8	0,7	1,0
50 bis unter 65 Jahre	3,2	2,9	3,0	x	x	x	3,5	3,2	3,2
55 bis unter 65 Jahre	4,1	3,7	3,8	x	x	x	4,0	3,7	3,7
Ausländer	3,3	2,5	2,5	x	x	x	5,4	4,5	4,8
abhängige zivile Erwerbspersonen	2,3	2,0	2,2	x	x	x	3,1	2,9	3,1

1) Bei den Arbeitslosenquoten werden die Vorjahreswerte ausgewiesen.

Die Differenzierung nach Rechtskreisen basiert auf anteiligen Quoten der Arbeitslosen in den beiden Rechtskreisen, d.h. die Basis ist jeweils gleich und in der Summe ergibt sich die Arbeitslosenquote insgesamt. Abweichungen in der Summe sind rundungsbedingt.

Eckwerte des Arbeitsmarktes im Rechtskreis SGB II

 Agentur für Arbeit Offenburg - Geschäftsstelle Lahr
 November 2010

Die Arbeitslosigkeit ist im Rechtskreis SGB II von Oktober auf November geringfügig um 1 auf 1.853 Personen gestiegen. Das waren 98 Arbeitslose mehr als vor einem Jahr. Die anteilige SGB II-Arbeitslosenquote auf Basis aller zivilen Erwerbspersonen betrug im November 3,2%; vor einem Jahr belief sie sich auf 3,0%.

Dabei meldeten sich 346 Personen (neu oder erneut) arbeitslos, 186 mehr als vor einem Jahr. Gleichzeitig beendeten 342 Personen ihre Arbeitslosigkeit, 98 mehr als vor einem Jahr. Seit Beginn des Jahres gab es 3.398 Arbeitslosmeldungen, das ist ein Plus von 741 im Vergleich zum Vorjahreszeitraum; dem stehen 3.627 Abmeldungen von Arbeitslosen gegenüber (+1.009).

Merkmale	Nov 2010	Okt 2010	Sep 2010	Veränderung gegenüber					
				Vormonat		Vorjahresmonat ¹⁾			
						Nov 2009		Okt 2009	Sep 2009
				absolut	in %	absolut	in %		
Bestand an Arbeitssuchenden									
Insgesamt	3.105	3.064	3.151	41	1,3	290	10,3	6,1	7,3
Bestand an Arbeitslosen									
Insgesamt	1.853	1.852	1.936	1	0,1	98	5,6	0,8	1,6
50,5% Männer	935	957	970	-22	-2,3	55	6,3	3,5	1,5
49,5% Frauen	918	895	966	23	2,6	43	4,9	-1,9	1,8
5,8% 15 bis unter 25 Jahre	108	103	131	5	4,9	29	36,7	13,2	35,1
1,2% dar. 15 bis unter 20 Jahre	22	27	34	-5	-18,5	4	22,2	22,7	25,9
30,3% 50 bis unter 65 Jahre	562	549	557	13	2,4	55	10,8	3,8	1,3
17,2% dar. 55 bis unter 65 Jahre	319	318	322	1	0,3	33	11,5	8,9	7,7
x Langzeitarbeitslose	x	x	x	x	x	x	x	x	x
x dar. 55 bis unter 65 Jahre	x	x	x	x	x	x	x	x	x
3,0% Schwerbehinderte	55	53	46	2	3,8	15	37,5	26,2	7,0
22,9% Ausländer	425	427	425	-2	-0,5	36	9,3	7,0	2,2
Zugang an Arbeitslosen									
Insgesamt	346	263	253	83	31,6	186	116,3	76,5	-1,6
dar. aus Erwerbstätigkeit	55	29	35	26	89,7	41	x	61,1	-5,4
aus Ausbildung/sonst. Maßnahme	80	83	58	-3	-3,6	51	175,9	x	52,6
15 bis unter 25 Jahre	49	38	41	11	28,9	25	104,2	52,0	-4,7
55 bis unter 65 Jahre	40	29	30	11	37,9	23	135,3	141,7	20,0
seit Jahresbeginn	3.398	3.052	2.789	x	x	741	27,9	22,2	18,8
Abgang an Arbeitslosen									
Insgesamt	342	353	310	-11	-3,1	98	40,2	60,5	9,5
dar. in Erwerbstätigkeit	71	91	94	-20	-22,0	16	29,1	82,0	4,4
in Ausbildung/sonst. Maßnahme	114	99	70	15	15,2	34	42,5	45,6	-2,8
15 bis unter 25 Jahre	44	66	46	-22	-33,3	10	29,4	106,3	-2,1
55 bis unter 65 Jahre	39	35	35	4	11,4	12	44,4	40,0	-
seit Jahresbeginn	3.627	3.285	2.932	x	x	1.009	38,5	38,4	36,1
Arbeitslosenquoten bezogen auf									
alle zivilen Erwerbspersonen	3,2	3,2	3,3	x	x	x	3,0	3,1	3,3
Männer	3,0	3,1	3,1	x	x	x	2,8	3,0	3,1
Frauen	3,3	3,3	3,5	x	x	x	3,2	3,3	3,5
15 bis unter 25 Jahre	1,4	1,4	1,7	x	x	x	1,0	1,2	1,2
15 bis unter 20 Jahre	0,8	1,0	1,3	x	x	x	0,6	0,8	0,9
50 bis unter 65 Jahre	3,6	3,5	3,6	x	x	x	3,4	3,5	3,7
55 bis unter 65 Jahre	3,8	3,8	3,9	x	x	x	3,6	3,7	3,8
Ausländer	13,4	13,4	13,4	x	x	x	12,9	13,2	13,8
abhängige zivile Erwerbspersonen	3,5	3,5	3,7	x	x	x	3,4	3,5	3,6

1) Bei den Arbeitslosenquoten werden die Vorjahreswerte ausgewiesen.

Die Differenzierung nach Rechtskreisen basiert auf anteiligen Quoten der Arbeitslosen in den beiden Rechtskreisen, d.h. die Basis ist jeweils gleich und in der Summe ergibt sich die Arbeitslosenquote insgesamt. Abweichungen in der Summe sind rundungsbedingt.

Eckwerte des Arbeitsmarktes

Agentur für Arbeit Offenburg - Geschäftsstelle Oberkirch
November 2010

Die Arbeitslosigkeit hat sich von Oktober auf November um 4 auf 552 Personen verringert. Das waren 60 Arbeitslose weniger als vor einem Jahr. Die Arbeitslosenquote auf Basis aller zivilen Erwerbspersonen betrug im November 2,7%; vor einem Jahr belief sie sich auf 3,0%. Dabei meldeten sich 160 Personen (neu oder erneut) arbeitslos, 3 mehr als vor einem Jahr und gleichzeitig beendeten 160 Personen ihre Arbeitslosigkeit (-22). Seit Jahresbeginn gab es insgesamt 1.996 Arbeitslosmeldungen, das ist ein Minus von 127 im Vergleich zum Vorjahreszeitraum; dem gegenüber stehen 2.046 Abmeldungen von Arbeitslosen (+19).

Der Bestand an Arbeitsstellen ist im November um 7 Stellen auf 125 gestiegen; im Vergleich zum Vorjahresmonat gab es 51 Arbeitsstellen mehr. Arbeitgeber meldeten im November 53 neue Arbeitsstellen, 11 mehr als vor einem Jahr. Seit Januar gingen 585 Arbeitsstellen ein, gegenüber dem Vorjahreszeitraum ist das ein Zuwachs von 219.

Merkmale	Nov 2010	Okt 2010	Sep 2010	Veränderung gegenüber					
				Vormonat		Vorjahresmonat ¹⁾			
						Nov 2009		Okt 2009	Sep 2009
				absolut	in %	absolut	in %	in %	in %
Bestand an Arbeitssuchenden									
Insgesamt	988	974	979	14	1,4	-102	-9,4	-12,4	-14,6
Bestand an Arbeitslosen									
Insgesamt	552	556	585	-4	-0,7	-60	-9,8	-14,1	-20,4
49,5% Männer	273	277	296	-4	-1,4	-72	-20,9	-22,8	-29,4
50,5% Frauen	279	279	289	-	-	12	4,5	-3,1	-8,5
12,0% 15 bis unter 25 Jahre	66	74	89	-8	-10,8	-17	-20,5	-26,0	-21,2
1,6% dar. 15 bis unter 20 Jahre	9	14	17	-5	-35,7	-8	-47,1	-30,0	-22,7
34,1% 50 bis unter 65 Jahre	188	181	186	7	3,9	5	2,7	2,8	-3,6
22,8% dar. 55 bis unter 65 Jahre	126	129	128	-3	-2,3	11	9,6	19,4	3,2
x Langzeitarbeitslose	x	x	x	x	x	x	x	x	x
8,0% Schwerbehinderte	44	43	43	1	2,3	13	41,9	22,9	26,5
10,3% Ausländer	57	56	68	1	1,8	-26	-31,3	-32,5	-26,1
Zugang an Arbeitslosen									
Insgesamt	160	150	151	10	6,7	3	1,9	4,9	-26,0
dar. aus Erwerbstätigkeit	71	51	58	20	39,2	9	14,5	-5,6	-25,6
aus Ausbildung/sonst. Maßnahme	35	43	49	-8	-18,6	10	40,0	2,4	-16,9
15 bis unter 25 Jahre	32	39	50	-7	-17,9	-6	-15,8	-11,4	-13,8
55 bis unter 65 Jahre	20	18	10	2	11,1	-7	-25,9	157,1	-52,4
seit Jahresbeginn	1.996	1.836	1.686	x	x	-127	-6,0	-6,6	-7,5
Abgang an Arbeitslosen									
Insgesamt	160	177	213	-17	-9,6	-22	-12,1	-19,5	-15,8
dar. in Erwerbstätigkeit	68	55	87	13	23,6	-2	-2,9	-30,4	10,1
in Ausbildung/sonst. Maßnahme	29	59	58	-30	-50,8	-12	-29,3	-9,2	-37,6
15 bis unter 25 Jahre	37	54	79	-17	-31,5	-12	-24,5	-3,6	-2,5
55 bis unter 65 Jahre	22	16	15	6	37,5	2	10,0	-27,3	-37,5
seit Jahresbeginn	2.046	1.886	1.709	x	x	19	0,9	2,2	5,2
Arbeitslosenquoten bezogen auf									
alle zivilen Erwerbspersonen	2,7	2,7	2,9	x	x	x	3,0	3,2	3,6
Männer	2,5	2,5	2,7	x	x	x	3,1	3,2	3,8
Frauen	3,0	3,0	3,1	x	x	x	2,9	3,1	3,4
15 bis unter 25 Jahre	2,2	2,5	3,0	x	x	x	2,7	3,2	3,6
15 bis unter 20 Jahre	0,8	1,3	1,6	x	x	x	1,4	1,6	1,8
50 bis unter 65 Jahre	3,6	3,5	3,6	x	x	x	3,7	3,5	3,9
55 bis unter 65 Jahre	4,4	4,5	4,5	x	x	x	4,3	4,0	4,6
Ausländer	6,1	6,0	7,3	x	x	x	8,7	8,7	9,7
abhängige zivile Erwerbspersonen	3,0	3,1	3,2	x	x	x	3,4	3,6	4,1
Gemeldete Arbeitsstellen									
Zugang	53	58	48	-5	-8,6	11	26,2	123,1	23,1
Zugang seit Jahresbeginn	585	532	474	x	x	219	59,8	64,2	59,1
Bestand	125	118	105	7	5,9	51	68,9	87,3	43,8

1) Bei den Arbeitslosenquoten werden die Vorjahreswerte ausgewiesen.

Eckwerte des Arbeitsmarktes im Rechtskreis SGB III

 Agentur für Arbeit Offenburg - Geschäftsstelle Oberkirch
 November 2010

Die Arbeitslosigkeit ist im Rechtskreis SGB III von Oktober auf November um 2 auf 280 Personen gestiegen. Das waren 91 Arbeitslose weniger als im Vorjahresmonat. Die anteilige SGB III-Arbeitslosenquote auf Basis aller zivilen Erwerbspersonen betrug im November 1,4%; vor einem Jahr belief sie sich auf 1,8%.

Dabei meldeten sich 100 Personen (neu oder erneut) arbeitslos, 15 weniger als vor einem Jahr. Gleichzeitig beendeten 95 Personen ihre Arbeitslosigkeit (-35). Seit Beginn des Jahres gab es 1.320 Arbeitslosmeldungen, das ist ein Minus von 253 im Vergleich zum Vorjahreszeitraum; dem stehen 1.366 Abmeldungen von Arbeitslosen gegenüber (-124).

Merkmale	Nov 2010	Okt 2010	Sep 2010	Veränderung gegenüber						
				Vormonat		Vorjahresmonat ¹⁾				
						Nov 2009		Okt 2009	Sep 2009	
				absolut	in %	absolut	in %	in %	in %	
Bestand an Arbeitssuchenden										
Insgesamt	537	517	533	20	3,9	-166	-23,6	-28,6	-27,8	
Bestand an Arbeitslosen										
Insgesamt	280	278	306	2	0,7	-91	-24,5	-29,4	-32,2	
48,9% Männer	137	140	157	-3	-2,1	-88	-39,1	-39,9	-42,3	
51,1% Frauen	143	138	149	5	3,6	-3	-2,1	-14,3	-16,8	
15,4% 15 bis unter 25 Jahre	43	49	70	-6	-12,2	-27	-38,6	-42,4	-25,5	
2,1% dar. 15 bis unter 20 Jahre	6	10	14	-4	-40,0	-7	-53,8	-37,5	-22,2	
38,9% 50 bis unter 65 Jahre	109	107	106	2	1,9	-7	-6,0	-2,7	-11,7	
27,1% dar. 55 bis unter 65 Jahre	76	79	75	-3	-3,8	1	1,3	11,3	-8,5	
16,4% Langzeitarbeitslose	46	43	45	3	7,0	18	64,3	59,3	60,7	
11,4% dar. 55 bis unter 65 Jahre	32	31	33	1	3,2	13	68,4	55,0	73,7	
10,0% Schwerbehinderte	28	27	28	1	3,7	8	40,0	12,5	16,7	
4,3% Ausländer	12	11	20	1	9,1	-29	-70,7	-71,8	-54,5	
Zugang an Arbeitslosen										
Insgesamt	100	89	99	11	12,4	-15	-13,0	-27,6	-30,3	
dar. aus Erwerbstätigkeit	59	47	52	12	25,5	-2	-3,3	-11,3	-29,7	
aus Ausbildung/sonst. Maßnahme	22	24	34	-2	-8,3	3	15,8	-36,8	-26,1	
15 bis unter 25 Jahre	25	28	46	-3	-10,7	-3	-10,7	-31,7	-2,1	
55 bis unter 65 Jahre	9	14	4	-5	-35,7	-14	-60,9	133,3	-71,4	
seit Jahresbeginn	1.320	1.220	1.131	x	x	-253	-16,1	-16,3	-15,3	
Abgang an Arbeitslosen										
Insgesamt	95	113	144	-18	-15,9	-35	-26,9	-33,5	-21,7	
dar. in Erwerbstätigkeit	50	37	72	13	35,1	-5	-9,1	-45,6	24,1	
in Ausbildung/sonst. Maßnahme	16	43	45	-27	-62,8	-17	-51,5	-12,2	-42,3	
15 bis unter 25 Jahre	29	49	65	-20	-40,8	-9	-23,7	2,1	-5,8	
55 bis unter 65 Jahre	11	9	9	2	22,2	-7	-38,9	-43,8	-43,8	
seit Jahresbeginn	1.366	1.271	1.158	x	x	-124	-8,3	-6,5	-2,7	
Arbeitslosenquoten bezogen auf										
alle zivilen Erwerbspersonen	1,4	1,4	1,5	x	x	x	1,8	1,9	2,2	
Männer	1,2	1,3	1,4	x	x	x	2,0	2,1	2,5	
Frauen	1,5	1,5	1,6	x	x	x	1,6	1,7	1,9	
15 bis unter 25 Jahre	1,4	1,6	2,4	x	x	x	2,3	2,7	3,0	
15 bis unter 20 Jahre	0,6	0,9	1,3	x	x	x	1,1	1,3	1,5	
50 bis unter 65 Jahre	2,1	2,0	2,0	x	x	x	2,3	2,2	2,4	
55 bis unter 65 Jahre	2,7	2,8	2,6	x	x	x	2,8	2,7	3,1	
Ausländer	1,3	1,2	2,2	x	x	x	4,3	4,1	4,6	
abhängige zivile Erwerbspersonen	1,5	1,5	1,7	x	x	x	2,0	2,2	2,5	

1) Bei den Arbeitslosenquoten werden die Vorjahreswerte ausgewiesen.

Die Differenzierung nach Rechtskreisen basiert auf anteiligen Quoten der Arbeitslosen in den beiden Rechtskreisen, d.h. die Basis ist jeweils gleich und in der Summe ergibt sich die Arbeitslosenquote insgesamt. Abweichungen in der Summe sind rundungsbedingt.

Eckwerte des Arbeitsmarktes im Rechtskreis SGB II

Agentur für Arbeit Offenburg - Geschäftsstelle Oberkirch
November 2010

Die Arbeitslosigkeit hat sich im Rechtskreis SGB II von Oktober auf November um 6 auf 272 Personen verringert. Das waren 31 Arbeitslose mehr als vor einem Jahr. Die anteilige SGB II-Arbeitslosenquote auf Basis aller zivilen Erwerbspersonen betrug im November 1,3%; vor einem Jahr belief sie sich auf 1,2%.

Dabei meldeten sich 60 Personen (neu oder erneut) arbeitslos, 18 mehr als vor einem Jahr. Gleichzeitig beendeten 65 Personen ihre Arbeitslosigkeit, 13 mehr als vor einem Jahr. Seit Beginn des Jahres gab es 676 Arbeitslosmeldungen, das ist ein Plus von 126 im Vergleich zum Vorjahreszeitraum; dem stehen 680 Abmeldungen von Arbeitslosen gegenüber (+143).

Merkmale	Nov 2010	Okt 2010	Sep 2010	Veränderung gegenüber						
				Vormonat		Vorjahresmonat ¹⁾				
						Nov 2009		Okt 2009	Sep 2009	
				absolut	in %	absolut	in %			in %
Bestand an Arbeitssuchenden										
Insgesamt	451	457	446	-6	-1,3	64	16,5	17,8	9,3	
Bestand an Arbeitslosen										
Insgesamt	272	278	279	-6	-2,2	31	12,9	9,9	-1,8	
50,0% Männer	136	137	139	-1	-0,7	16	13,3	8,7	-5,4	
50,0% Frauen	136	141	140	-5	-3,5	15	12,4	11,0	2,2	
8,5% 15 bis unter 25 Jahre	23	25	19	-2	-8,0	10	76,9	66,7	-	
1,1% dar. 15 bis unter 20 Jahre	3	4	3	-1	-25,0	-1	-25,0	-	-25,0	
29,0% 50 bis unter 65 Jahre	79	74	80	5	6,8	12	17,9	12,1	9,6	
18,4% dar. 55 bis unter 65 Jahre	50	50	53	-	-	10	25,0	35,1	26,2	
x Langzeitarbeitslose	x	x	x	x	x	x	x	x	x	
x dar. 55 bis unter 65 Jahre	x	x	x	x	x	x	x	x	x	
5,9% Schwerbehinderte	16	16	15	-	-	5	45,5	45,5	50,0	
16,5% Ausländer	45	45	48	-	-	3	7,1	2,3	-	
Zugang an Arbeitslosen										
Insgesamt	60	61	52	-1	-1,6	18	42,9	205,0	-16,1	
dar. aus Erwerbstätigkeit	12	4	6	8	200,0	*	*	*	50,0	
aus Ausbildung/sonst. Maßnahme	13	19	15	-6	-31,6	7	116,7	x	15,4	
15 bis unter 25 Jahre	7	11	4	-4	-36,4	-3	-30,0	x	-63,6	
55 bis unter 65 Jahre	11	4	6	7	175,0	7	175,0	*	-14,3	
seit Jahresbeginn	676	616	555	x	x	126	22,9	21,3	13,7	
Abgang an Arbeitslosen										
Insgesamt	65	64	69	1	1,6	13	25,0	28,0	-	
dar. in Erwerbstätigkeit	18	18	15	-	-	3	20,0	63,6	-28,6	
in Ausbildung/sonst. Maßnahme	13	16	13	-3	-18,8	5	62,5	-	-13,3	
15 bis unter 25 Jahre	8	5	14	3	60,0	-3	-27,3	-37,5	16,7	
55 bis unter 65 Jahre	11	7	6	4	57,1	*	*	16,7	-25,0	
seit Jahresbeginn	680	615	551	x	x	143	26,6	26,8	26,7	
Arbeitslosenquoten bezogen auf										
alle zivilen Erwerbspersonen	1,3	1,4	1,4	x	x	x	1,2	1,2	1,4	
Männer	1,2	1,2	1,3	x	x	x	1,1	1,1	1,3	
Frauen	1,5	1,5	1,5	x	x	x	1,3	1,4	1,5	
15 bis unter 25 Jahre	0,8	0,8	0,6	x	x	x	0,4	0,5	0,6	
15 bis unter 20 Jahre	0,3	0,4	0,3	x	x	x	0,3	0,3	0,3	
50 bis unter 65 Jahre	1,5	1,4	1,5	x	x	x	1,3	1,3	1,5	
55 bis unter 65 Jahre	1,8	1,8	1,9	x	x	x	1,5	1,4	1,6	
Ausländer	4,8	4,8	5,2	x	x	x	4,4	4,6	5,1	
abhängige zivile Erwerbspersonen	1,5	1,5	1,5	x	x	x	1,3	1,4	1,6	

1) Bei den Arbeitslosenquoten werden die Vorjahreswerte ausgewiesen.

Die Differenzierung nach Rechtskreisen basiert auf anteiligen Quoten der Arbeitslosen in den beiden Rechtskreisen, d.h. die Basis ist jeweils gleich und in der Summe ergibt sich die Arbeitslosenquote insgesamt. Abweichungen in der Summe sind rundungsbedingt.

Statistik-Infoseite

Im **Internet** finden Sie weiterführende Informationen der Statistik der Bundesagentur für Arbeit unter:

<http://statistik.arbeitsagentur.de>

Statistische Daten erhalten Sie unter "Statistik nach Themen":

<http://statistik.arbeitsagentur.de/Navigation/Statistik/Statistik-nach-Themen/Statistik-nach-Themen-Nav.html>

Es werden folgende Themenbereiche angeboten:

- [Arbeitsmarkt](#)
- [Ausbildungsstellenmarkt](#)
- [Beschäftigung](#)
- [Förderung](#)
- [Grundsicherung für Arbeitsuchende \(SGB II\)](#)
- [Leistungen nach dem SGB III](#)
- [Kreisdaten](#)
- [Zeitreihen](#)
- [Eingliederungsbilanzen](#)
- [Eingliederung behinderter Menschen](#)
- [Einnahmen/Ausgaben der BA](#)

Daten bis 12/2004 finden Sie unter dem Menüpunkt "Archiv bis 2004"

Erläuterungen und Definitionen zu den verschiedenen Fachstatistiken finden Sie unter "Glossare":

<http://statistik.arbeitsagentur.de/Navigation/Statistik/Grundlagen/Glossare/Glossare-Nav.html>

Es werden folgende Themenbereiche angeboten:

- [Arbeitsmarkt](#)
- [Ausbildungsstellenmarkt](#)
- [Beschäftigung](#)
- [Förderstatistik/Eingliederungsbilanzen](#)
- [Grundsicherung für Arbeitsuchende \(SGB II\)](#)
- [Leistungen SGB III](#)

Hintergründe zur Statistik nach dem SGB II und III und zur Datenübermittlung nach § 51b SGB II finden Sie unter dem Auswahlpunkt "Grundlagen":

<http://statistik.arbeitsagentur.de/Navigation/Statistik/Grundlagen/Grundlagen-Nav.html>

Informationen zu speziellen Problemstellungen der Fachstatistiken finden Sie unter "Methodenberichte":

<http://statistik.arbeitsagentur.de/Navigation/Statistik/Grundlagen/Methodenberichte/Methodenberichte-Nav.html>