

Arbeitsmarkt in Zahlen

Sperrfrist: 04.01.2011, 09:55 Uhr



**Arbeitsmarktreport
Agentur für Arbeit Karlsruhe
Dezember 2010**



Bundesagentur für Arbeit
Statistik



Impressum

Reihe:	Arbeitsmarkt in Zahlen
Titel:	Arbeitsmarktreport
Region:	Agentur für Arbeit Karlsruhe
Berichtsmonat:	Dezember 2010
Periodizität:	monatlich
Hinweise:	Sperrfrist: 04.01.2011, 09:55 Uhr
Nächster Veröffentlichungstermin:	01.02.2011
Herausgeber:	Bundesagentur für Arbeit Statistik
Rückfragen an:	Statistik-Service Südwest Saonstr. 2-4 60528 Frankfurt a. M.
E-Mail:	Statistik-Service-Suedwest@arbeitsagentur.de
Hotline:	Tel.: 01801 78722 60 *
Fax:	Fax: 01801 78722 61 *

*) 3,9 Cent je Minute aus dem Festnetz der Deutschen Telekom. Bei Anrufen aus Mobilfunknetzen höchstens 42 ct / min.

Weiterführende statistische Informationen

Internet:	http://statistik.arbeitsagentur.de Statistik nach Themen http://statistik.arbeitsagentur.de/Navigation/Statistik/Statistik-nach-Themen/Statistik-nach-Themen-Nav.html Aktuelle Daten
Zitierhinweis:	Statistik der Bundesagentur für Arbeit Arbeitsmarkt in Zahlen, Arbeitsmarktreport, Nürnberg, Dezember 2010.

© Statistik der Bundesagentur für Arbeit

Der Inhalt unterliegt urheberrechtlichem Schutz.

Für nichtgewerbliche Zwecke sind Vervielfältigung und unentgeltliche Verbreitung, auch auszugsweise, mit genauer Quellenangabe gestattet.

Die Verbreitung, auch auszugsweise, über elektronische Systeme/Datenträger bedarf der vorherigen Zustimmung.

Alle übrigen Rechte vorbehalten.



Abkürzungen und Zeichenerklärung

AA	Agentur für Arbeit
ABM	Arbeitsbeschaffungsmaßnahmen
AGH	Arbeitsgelegenheiten
BA	Bundesagentur für Arbeit
BSI	Beschäftigung schaffende Infrastrukturmaßnahmen
dar.	darunter
dav.	davon
GSt	Geschäftsstelle
HA	Hauptagentur
IT	Informationstechnologie
PSA	Personal-Service-Agentur
SGB	Sozialgesetzbuch
zkT	zugelassene kommunale Träger
I	insgesamt
M	Männer
F	Frauen
MD	Monatsdurchschnitt
ME	Monatsende
MS	Monatssumme
MM	Monatsmitte
MA	Monatsanfang
JA	Jahresanfang
JD	Jahresdurchschnitt
JE	Jahresende
JS	Jahressumme
r	berichtigte Zahl
s	geschätzte Zahl
u	unzuverlässige oder ungewisse Daten
0	mehr als nichts, aber weniger als die Hälfte der kleinsten Einheit, die in der Tabelle zur Darstellung gebracht werden kann
-	nichts vorhanden
.	kein Nachweis vorhanden
...	Angaben fallen später an
*	Zahlenwerte kleiner 3 und korrespondierende Werte werden aus Datenschutzgründen nicht ausgewiesen
x	Nachweis nicht sinnvoll

Abweichungen in den Summen ergeben sich durch Runden der Zahlen.



Inhaltsverzeichnis

Arbeitsmarktreport

Agentur für Arbeit Karlsruhe

Dezember 2010

	Seite
Eckwerte des Arbeitsmarktes	<u>5</u>
Eckwerte des Arbeitsmarktes im Rechtskreis SGB III	<u>6</u>
Eckwerte des Arbeitsmarktes im Rechtskreis SGB II	<u>7</u>
Bestand an Arbeitslosen nach Rechtskreisen	<u>8</u>
Bestand an Arbeitslosen nach Personengruppen	<u>9</u>
Zugang in und Abgang aus Arbeitslosigkeit	<u>10</u>
Gemeldete Arbeitsstellen	<u>11</u>
Arbeitsmarktpolitische Maßnahmen	<u>12</u>
Der Arbeitsmarkt in den Dienststellen des Agenturbezirks	<u>13</u>
Hauptagentur Karlsruhe	<u>14</u>
Geschäftsstelle Bretten	<u>17</u>
Geschäftsstelle Bruchsal	<u>20</u>
Geschäftsstelle Ettlingen	<u>23</u>
Geschäftsstelle Waghäusel	<u>26</u>

[zurück zum Inhalt](#)**Eckwerte des Arbeitsmarktes**
 Agentur für Arbeit Karlsruhe
Dezember 2010

Merkmale	Dez 2010	Nov 2010	Okt 2010	Veränderung gegenüber					
				Vormonat		Vorjahresmonat ¹⁾			
						Dez 2009		Nov 2009	Okt 2009
				absolut	in %	absolut	in %	in %	in %
Bestand an Arbeitsuchenden									
Insgesamt	32.357	32.311	32.908	46	0,1	-4.061	-11,2	-10,7	-8,3
Bestand an Arbeitslosen									
Insgesamt	16.677	16.753	16.977	-76	-0,5	-2.457	-12,8	-12,7	-12,1
53,1% Männer	8.856	8.739	8.856	117	1,3	-1.716	-16,2	-16,1	-14,8
46,9% Frauen	7.821	8.014	8.121	-193	-2,4	-741	-8,7	-8,7	-9,1
8,3% 15 bis unter 25 Jahre	1.392	1.405	1.544	-13	-0,9	-250	-15,2	-26,4	-24,1
1,6% dar. 15 bis unter 20 Jahre	274	276	319	-2	-0,7	-19	-6,5	-10,4	0,9
30,5% 50 bis unter 65 Jahre	5.084	5.082	4.983	2	0,0	-123	-2,4	-0,5	-1,8
18,3% dar. 55 bis unter 65 Jahre	3.052	3.061	2.982	-9	-0,3	51	1,7	3,1	2,6
27,6% Langzeitarbeitslose	4.609	4.722	4.671	-113	-2,4	140	3,1	7,0	6,2
7,1% Schwerbehinderte	1.184	1.171	1.158	13	1,1	16	1,4	-0,5	-1,9
22,6% Ausländer	3.770	3.767	3.888	3	0,1	-576	-13,3	-12,9	-9,4
Zugang an Arbeitslosen									
Insgesamt	4.758	5.225	4.907	-467	-8,9	-205	-4,1	5,9	-5,2
dar. aus Erwerbstätigkeit	1.974	2.024	1.960	-50	-2,5	-80	-3,9	-6,6	-13,7
aus Ausbildung/sonst. Maßnahme	1.201	1.393	1.330	-192	-13,8	-91	-7,0	27,9	3,4
seit Jahresbeginn	61.021	56.263	51.038	x	x	472	0,8	1,2	0,8
Abgang an Arbeitslosen									
Insgesamt	4.833	5.452	5.547	-619	-11,4	-201	-4,0	7,4	-4,7
dar. in Erwerbstätigkeit	1.562	1.971	1.938	-409	-20,8	-6	-0,4	11,4	-6,0
in Ausbildung/sonst. Maßnahme	1.082	1.316	1.480	-234	-17,8	-346	-24,2	2,6	-10,9
seit Jahresbeginn	63.479	58.646	53.194	x	x	5.479	9,4	10,7	11,1
Arbeitslosenquoten bezogen auf									
alle zivilen Erwerbspersonen	4,4	4,4	4,5	x	x	x	5,1	5,1	5,1
dar. Männer	4,4	4,4	4,4	x	x	x	5,3	5,2	5,2
Frauen	4,4	4,6	4,6	x	x	x	4,9	5,0	5,1
15 bis unter 25 Jahre	3,3	3,3	3,6	x	x	x	3,8	4,4	4,7
15 bis unter 20 Jahre	2,2	2,2	2,5	x	x	x	2,2	2,3	2,4
50 bis unter 65 Jahre	5,2	5,2	5,1	x	x	x	5,5	5,4	5,4
55 bis unter 65 Jahre	5,6	5,7	5,5	x	x	x	5,8	5,7	5,6
Ausländer	9,9	9,9	10,3	x	x	x	11,6	11,6	11,5
abhängige zivile Erwerbspersonen	4,9	5,0	5,0	x	x	x	5,7	5,7	5,8
Unterbeschäftigung									
Arbeitslosigkeit im weiteren Sinne	18.697	18.777	19.069	-80	-0,4	-2.665	-12,5	-11,7	-10,1
Unterbeschäftigung im engeren Sinne	22.048	22.171	22.420	-123	-0,6	-2.890	-11,6	-11,0	-9,5
Unterbeschäftigung (ohne Kurzarbeit)	24.554	24.744	25.006	-190	-0,8	-2.927	-10,7	-9,8	-8,4
Unterbeschäftigungsquote	6,5	6,5	6,6	x	x	x	7,3	7,2	7,2
Leistungsempfänger									
Arbeitslosengeld ²⁾	6.336	6.358	6.530	-22	-0,3	-2.514	-28,4	-27,6	-25,6
Gemeldete Arbeitsstellen									
Zugang	1.533	1.495	1.520	38	2,5	626	69,0	36,3	33,6
Zugang seit Jahresbeginn	16.733	15.200	13.705	x	x	4.375	35,4	32,7	32,4
Bestand	3.191	3.255	3.290	-64	-2,0	1.111	53,4	54,6	52,9

1) Bei Quoten werden die Vorjahreswerte ausgewiesen.

© Statistik der Bundesagentur für Arbeit

2) Vorläufige, hochgerechnete Werte für November 2010 und Dezember 2010; ohne Arbeitslosengeld bei Weiterbildung.

[zurück zum Inhalt](#)
Eckwerte des Arbeitsmarktes im Rechtskreis SGB III

 Agentur für Arbeit Karlsruhe
 Dezember 2010

Merkmale	Dez 2010	Nov 2010	Okt 2010	Veränderung gegenüber					
				Vormonat		Vorjahresmonat ¹⁾			
						Dez 2009		Nov 2009	Okt 2009
				absolut	in %	absolut	in %	in %	in %
Bestand an Arbeitsuchenden									
Insgesamt	13.658	13.493	13.788	165	1,2	-3.655	-21,1	-21,0	-18,4
Bestand an Arbeitslosen									
Insgesamt	6.824	6.832	7.004	-8	-0,1	-2.053	-23,1	-24,0	-23,8
52,8% Männer	3.604	3.532	3.569	72	2,0	-1.427	-28,4	-28,8	-28,6
47,2% Frauen	3.220	3.300	3.435	-80	-2,4	-626	-16,3	-18,1	-18,1
10,7% 15 bis unter 25 Jahre	733	735	822	-2	-0,3	-140	-16,0	-36,5	-33,7
1,4% dar. 15 bis unter 20 Jahre	95	91	108	4	4,4	2	2,2	-24,2	-6,9
38,4% 50 bis unter 65 Jahre	2.623	2.607	2.572	16	0,6	-213	-7,5	-6,1	-6,5
27,3% dar. 55 bis unter 65 Jahre	1.864	1.868	1.834	-4	-0,2	-31	-1,6	0,1	0,4
15,9% Langzeitarbeitslose	1.083	1.125	1.124	-42	-3,7	65	6,4	15,5	16,6
8,7% Schwerbehinderte	597	598	603	-1	-0,2	24	4,2	6,6	1,9
16,2% Ausländer	1.105	1.086	1.128	19	1,7	-426	-27,8	-28,1	-25,4
Zugang an Arbeitslosen									
Insgesamt	2.391	2.629	2.569	-238	-9,1	-377	-13,6	-6,4	-16,2
dar. aus Erwerbstätigkeit	1.313	1.301	1.363	12	0,9	-133	-9,2	-15,6	-20,5
aus Ausbildung/sonst. Maßnahme	598	757	668	-159	-21,0	-175	-22,6	14,2	-13,2
seit Jahresbeginn	32.646	30.255	27.626	x	x	-3.386	-9,4	-9,0	-9,3
Abgang an Arbeitslosen									
Insgesamt	2.275	2.645	2.730	-370	-14,0	-419	-15,6	-6,6	-16,7
dar. in Erwerbstätigkeit	871	1.151	1.106	-280	-24,3	-56	-6,0	1,8	-15,1
in Ausbildung/sonst. Maßnahme	531	662	778	-131	-19,8	-396	-42,7	-18,7	-26,5
seit Jahresbeginn	32.568	30.293	27.648	x	x	713	2,2	3,9	5,0
Arbeitslosenquoten bezogen auf									
alle zivilen Erwerbspersonen	1,8	1,8	1,9	x	x	x	2,4	2,4	2,4
dar. Männer	1,8	1,8	1,8	x	x	x	2,5	2,5	2,5
Frauen	1,8	1,9	2,0	x	x	x	2,2	2,3	2,4
15 bis unter 25 Jahre	1,7	1,7	1,9	x	x	x	2,0	2,7	2,9
15 bis unter 20 Jahre	0,8	0,7	0,9	x	x	x	0,7	0,9	0,9
50 bis unter 65 Jahre	2,7	2,7	2,6	x	x	x	3,0	2,9	2,9
55 bis unter 65 Jahre	3,4	3,5	3,4	x	x	x	3,6	3,6	3,5
Ausländer	2,9	2,9	3,0	x	x	x	4,1	4,0	4,1
abhängige zivile Erwerbspersonen	2,0	2,0	2,1	x	x	x	2,6	2,7	2,7
Unterbeschäftigung									
Arbeitslosigkeit im weiteren Sinne	7.475	7.504	7.798	-29	-0,4	-2.679	-26,4	-26,0	-23,6
Unterbeschäftigung im engeren Sinne	8.699	8.722	8.957	-23	-0,3	-2.554	-22,7	-22,4	-20,3
Unterbeschäftigung (ohne Kurzarbeit)	11.162	11.250	11.491	-88	-0,8	-2.587	-18,8	-18,1	-16,2
Unterbeschäftigungsquote	2,9	3,0	3,0	x	x	x	3,6	3,6	3,6
Leistungsempfänger									
Arbeitslosengeld ²⁾	6.336	6.358	6.530	-22	-0,3	-2.514	-28,4	-27,6	-25,6

1) Bei Quoten werden die Vorjahreswerte ausgewiesen.

© Statistik der Bundesagentur für Arbeit

Die Differenzierung nach Rechtskreisen basiert auf anteiligen Quoten der Arbeitslosen in den beiden Rechtskreisen, d.h. die Basis ist jeweils gleich und in der Summe ergibt sich die Arbeitslosenquote insgesamt. Abweichungen in der Summe sind rundungsbedingt.

2) Vorläufige, hochgerechnete Werte für November 2010 und Dezember 2010; ohne Arbeitslosengeld bei Weiterbildung.

[zurück zum Inhalt](#)**Eckwerte des Arbeitsmarktes im Rechtskreis SGB II**
 Agentur für Arbeit Karlsruhe
Dezember 2010

Merkmale	Dez 2010	Nov 2010	Okt 2010	Veränderung gegenüber					
				Vormonat		Vorjahresmonat ¹⁾			
						Dez 2009		Nov 2009	Okt 2009
				absolut	in %	absolut	in %	in %	in %
Bestand an Arbeitsuchenden									
Insgesamt	18.699	18.818	19.120	-119	-0,6	-406	-2,1	-1,4	0,8
Bestand an Arbeitslosen									
Insgesamt	9.853	9.921	9.973	-68	-0,7	-404	-3,9	-2,7	-1,5
53,3% Männer	5.252	5.207	5.287	45	0,9	-289	-5,2	-4,5	-1,9
46,7% Frauen	4.601	4.714	4.686	-113	-2,4	-115	-2,4	-0,7	-1,1
6,7% 15 bis unter 25 Jahre	659	670	722	-11	-1,6	-110	-14,3	-10,9	-9,2
1,8% dar. 15 bis unter 20 Jahre	179	185	211	-6	-3,2	-21	-10,5	-1,6	5,5
25,0% 50 bis unter 65 Jahre	2.461	2.475	2.411	-14	-0,6	90	3,8	6,1	3,9
12,1% dar. 55 bis unter 65 Jahre	1.188	1.193	1.148	-5	-0,4	82	7,4	8,3	6,4
35,8% Langzeitarbeitslose	3.526	3.597	3.547	-71	-2,0	75	2,2	4,6	3,3
6,0% Schwerbehinderte	587	573	555	14	2,4	-8	-1,3	-7,0	-5,8
27,0% Ausländer	2.665	2.681	2.760	-16	-0,6	-150	-5,3	-4,8	-0,6
Zugang an Arbeitslosen									
Insgesamt	2.367	2.596	2.338	-229	-8,8	172	7,8	22,2	10,9
dar. aus Erwerbstätigkeit	661	723	597	-62	-8,6	53	8,7	15,5	7,2
aus Ausbildung/sonst. Maßnahme	603	636	662	-33	-5,2	84	16,2	49,3	28,3
seit Jahresbeginn	28.375	26.008	23.412	x	x	3.858	15,7	16,5	15,9
Abgang an Arbeitslosen									
Insgesamt	2.558	2.807	2.817	-249	-8,9	218	9,3	25,2	10,6
dar. in Erwerbstätigkeit	691	820	832	-129	-15,7	50	7,8	28,3	9,6
in Ausbildung/sonst. Maßnahme	551	654	702	-103	-15,7	50	10,0	39,4	16,6
seit Jahresbeginn	30.911	28.353	25.546	x	x	4.766	18,2	19,1	18,5
Arbeitslosenquoten bezogen auf									
alle zivilen Erwerbspersonen	2,6	2,6	2,6	x	x	x	2,7	2,7	2,7
dar. Männer	2,6	2,6	2,6	x	x	x	2,8	2,7	2,7
Frauen	2,6	2,7	2,7	x	x	x	2,7	2,7	2,7
15 bis unter 25 Jahre	1,6	1,6	1,7	x	x	x	1,8	1,7	1,8
15 bis unter 20 Jahre	1,4	1,5	1,7	x	x	x	1,5	1,4	1,5
50 bis unter 65 Jahre	2,5	2,5	2,5	x	x	x	2,5	2,5	2,5
55 bis unter 65 Jahre	2,2	2,2	2,1	x	x	x	2,1	2,1	2,1
Ausländer	7,0	7,1	7,3	x	x	x	7,5	7,5	7,4
abhängige zivile Erwerbspersonen	2,9	2,9	3,0	x	x	x	3,1	3,0	3,0
Unterbeschäftigung									
Arbeitslosigkeit im weiteren Sinne	11.222	11.273	11.271	-51	-0,5	14	0,1	1,3	2,5
Unterbeschäftigung im engeren Sinne	13.349	13.449	13.463	-100	-0,7	-336	-2,5	-1,6	-0,6
Unterbeschäftigung (ohne Kurzarbeit)	13.392	13.494	13.515	-102	-0,8	-340	-2,5	-1,5	-0,5
Unterbeschäftigungsquote	3,5	3,6	3,6	x	x	x	3,6	3,6	3,6

1) Bei Quoten werden die Vorjahreswerte ausgewiesen.

© Statistik der Bundesagentur für Arbeit

Die Differenzierung nach Rechtskreisen basiert auf anteiligen Quoten der Arbeitslosen in den beiden Rechtskreisen,
d.h. die Basis ist jeweils gleich und in der Summe ergibt sich die Arbeitslosenquote insgesamt. Abweichungen in der Summe sind rundungsbedingt.

[zurück zum Inhalt](#)

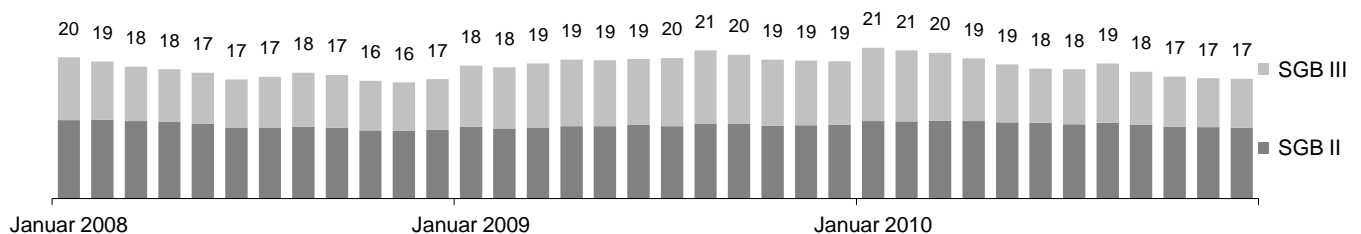
Bestand an Arbeitslosen nach Rechtskreisen

Agentur für Arbeit Karlsruhe
Dezember 2010

Die Arbeitslosigkeit hat sich im Dezember geringfügig verringert, und zwar um 76 auf 16.677. Im Vergleich zum Vorjahresmonat gab es 2.457 Arbeitslose weniger. Die Arbeitslosenquote auf Basis aller zivilen Erwerbspersonen betrug im Dezember 4,4%; vor einem Jahr hatte sie sich auf 5,1% belaufen.

Im Rechtskreis SGB III lag die Arbeitslosigkeit bei 6.824, das sind 8 weniger als im Vormonat und 2.053 weniger als im Vorjahr. Die anteilige SGB III-Arbeitslosenquote lag bei 1,8%. Im Rechtskreis SGB II gab es 9.853 Arbeitslose, das ist ein Minus von 68 gegenüber November; im Vergleich zum Dezember 2009 waren es 404 Arbeitslose weniger. Die anteilige SGB II-Arbeitslosenquote betrug 2,6%.

Entwicklung des Bestandes an Arbeitslosen nach Rechtskreisen (in Tausend)



Bestand an Arbeitslosen	Dez 2010	Veränderung gegenüber				Arbeitslosenquote ¹⁾		
		Vormonat		Vorjahresmonat		Dez 2010	Vormonat	Vorjahr
		absolut	in %	absolut	in %	in %		
	1	2	3	4	5	6	7	8
Insgesamt	16.677	-76	-0,5	-2.457	-12,8	4,4	4,4	5,1
Männer	8.856	117	1,3	-1.716	-16,2	4,4	4,4	5,3
Frauen	7.821	-193	-2,4	-741	-8,7	4,4	4,6	4,9
15 bis unter 25 Jahre	1.392	-13	-0,9	-250	-15,2	3,3	3,3	3,8
15 bis unter 20 Jahre	274	-2	-0,7	-19	-6,5	2,2	2,2	2,2
50 bis unter 65 Jahre	5.084	2	0,0	-123	-2,4	5,2	5,2	5,5
55 bis unter 65 Jahre	3.052	-9	-0,3	51	1,7	5,6	5,7	5,8
Deutsche	12.883	-79	-0,6	-1.874	-12,7	3,8	3,8	4,4
Ausländer	3.770	3	0,1	-576	-13,3	9,9	9,9	11,6
Rechtskreis SGB III	6.824	-8	-0,1	-2.053	-23,1	1,8	1,8	2,4
Männer	3.604	72	2,0	-1.427	-28,4	1,8	1,8	2,5
Frauen	3.220	-80	-2,4	-626	-16,3	1,8	1,9	2,2
15 bis unter 25 Jahre	733	-2	-0,3	-140	-16,0	1,7	1,7	2,0
15 bis unter 20 Jahre	95	4	4,4	2	2,2	0,8	0,7	0,7
50 bis unter 65 Jahre	2.623	16	0,6	-213	-7,5	2,7	2,7	3,0
55 bis unter 65 Jahre	1.864	-4	-0,2	-31	-1,6	3,4	3,5	3,6
Deutsche	5.717	-27	-0,5	-1.625	-22,1	1,7	1,7	2,2
Ausländer	1.105	19	1,7	-426	-27,8	2,9	2,9	4,1
Rechtskreis SGB II	9.853	-68	-0,7	-404	-3,9	2,6	2,6	2,7
Männer	5.252	45	0,9	-289	-5,2	2,6	2,6	2,8
Frauen	4.601	-113	-2,4	-115	-2,4	2,6	2,7	2,7
15 bis unter 25 Jahre	659	-11	-1,6	-110	-14,3	1,6	1,6	1,8
15 bis unter 20 Jahre	179	-6	-3,2	-21	-10,5	1,4	1,5	1,5
50 bis unter 65 Jahre	2.461	-14	-0,6	90	3,8	2,5	2,5	2,5
55 bis unter 65 Jahre	1.188	-5	-0,4	82	7,4	2,2	2,2	2,1
Deutsche	7.166	-52	-0,7	-249	-3,4	2,1	2,1	2,2
Ausländer	2.665	-16	-0,6	-150	-5,3	7,0	7,1	7,5

1) Bezogen auf alle zivilen Erwerbspersonen. Die Differenzierung nach Rechtskreisen basiert auf anteiligen Quoten der Arbeitslosen in den beiden Rechtskreisen, d.h. die Basis ist jeweils gleich und in der Summe ergibt sich die Arbeitslosenquote insgesamt. Abweichungen in der Summe sind rundungsbedingt.

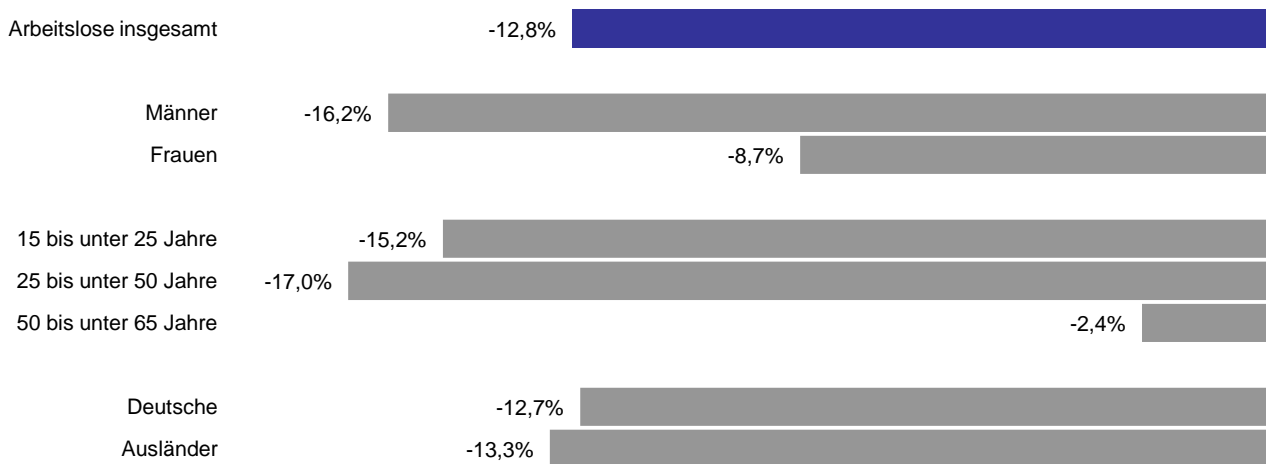
[zurück zum Inhalt](#)

Bestand an Arbeitslosen nach Personengruppen

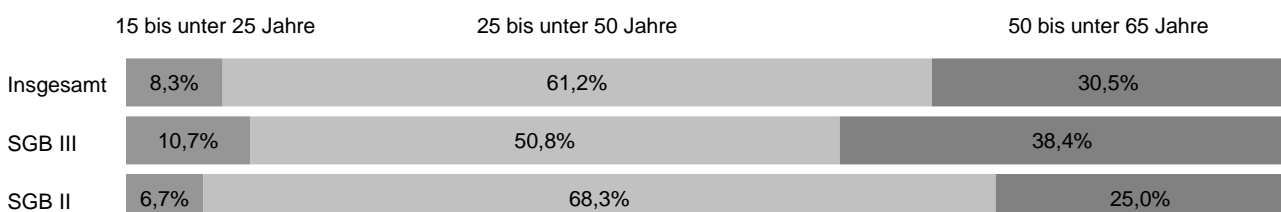
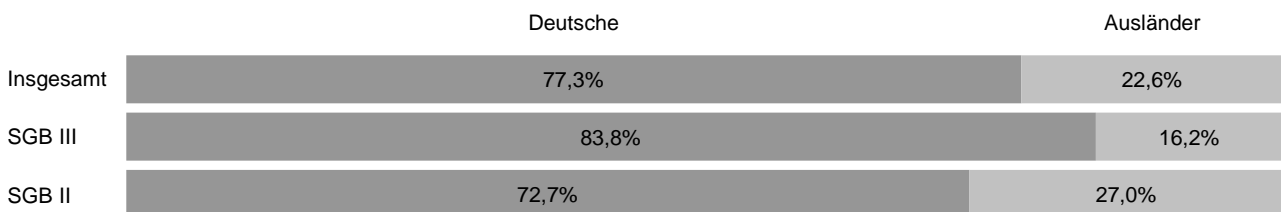
Agentur für Arbeit Karlsruhe
Dezember 2010

Nach Personengruppen entwickelte sich die Arbeitslosigkeit im Agenturbezirk unterschiedlich. Die Veränderungsspanne reicht im Dezember von -17% bei 25- bis unter 50-Jährigen bis -2% bei 50- bis unter 65-Jährigen. Auch der Anteil der ausgewählten Personengruppen am Arbeitslosenbestand ist unterschiedlich groß. Bei der Interpretation der Daten ist zu berücksichtigen, dass Mehrfachzählungen möglich sind, da ein Arbeitsloser in der Regel mehreren der hier abgebildeten Personengruppen angehört. Somit kann die individuelle Situation von Arbeitslosen von der Entwicklung der jeweiligen Personengruppe abweichen.

Veränderung der Arbeitslosigkeit ausgewählter Personengruppen gegenüber dem Vorjahresmonat



Anteil ausgewählter Personengruppen an allen Arbeitslosen nach Rechtskreisen

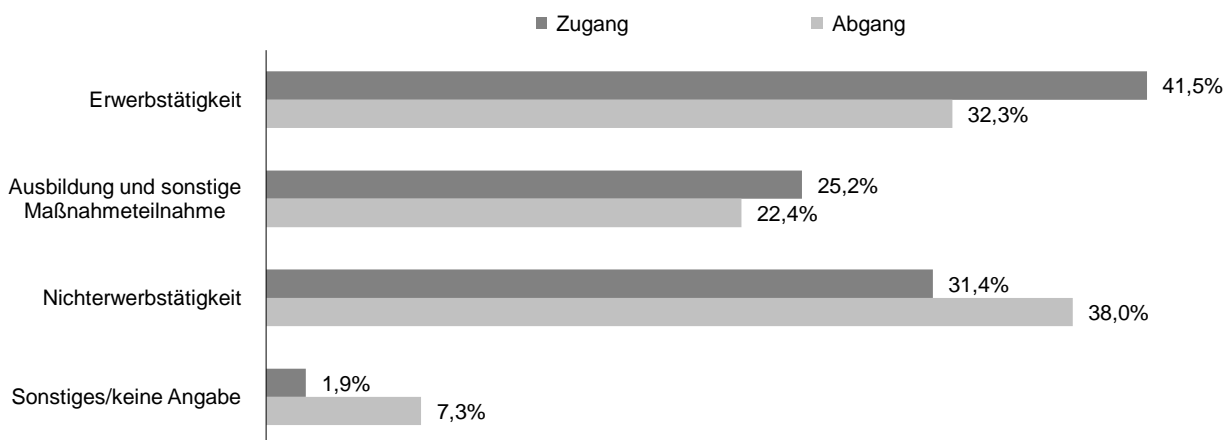


Zugang in und Abgang aus Arbeitslosigkeit

Agentur für Arbeit Karlsruhe
Dezember 2010

Arbeitslosigkeit ist kein fester Block, vielmehr gibt es auf dem Arbeitsmarkt viel Bewegung. Im Dezember meldeten sich 4.758 Personen (neu oder erneut) arbeitslos, das waren 205 weniger als vor einem Jahr. Gleichzeitig beendeten 4.833 Personen ihre Arbeitslosigkeit, 201 weniger als im Dezember 2009. Seit Jahresbeginn gab es 61.021 Zugänge von Arbeitslosen, gegenüber dem Vorjahreszeitraum ist das ein Zuwachs von 472 Meldungen. Dem gegenüber stehen 63.479 Abmeldungen von Arbeitslosen, im Vergleich zum Vorjahreszeitraum ist das ein Zuwachs von 5.479 Abmeldungen. Im Dezember meldeten sich 1.974 zuvor erwerbstätige Personen arbeitslos, 80 weniger als vor einem Jahr. Durch Aufnahme einer Erwerbstätigkeit konnten in diesem Monat 1.562 Personen ihre Arbeitslosigkeit beenden, etwa so viele wie vor einem Jahr (-6).

Anteil ausgewählter Zu- und Abgangsstrukturen an allen Zugängen in und Abgängen aus Arbeitslosigkeit



Zugangs- und Abgangsstrukturen	Dez 2010	Veränderung gegenüber				seit Jahres- beginn	Veränderung gegenüber	
		Vormonat		Vorjahresmonat			Vorjahreszeitraum	
		absolut	in %	absolut	in %		absolut	in %
	1	2	3	4	5	6	7	8
Zugang an Arbeitslosen insgesamt	4.758	-467	-8,9	-205	-4,1	61.021	472	0,8
Erwerbstätigkeit (ohne Ausbildung)	1.974	-50	-2,5	-80	-3,9	23.981	-3.689	-13,3
dar. Beschäftigung am 1. Arbeitsmarkt	1.678	-32	-1,9	-44	-2,6	20.172	-3.524	-14,9
Beschäftigung am 2. Arbeitsmarkt	208	-18	-8,0	-38	-15,4	2.604	-228	-8,1
Selbständigkeit	71	-5	-6,6	3	4,4	858	-17	-1,9
Ausbildung und sonstige Maßnahmeteilnahme	1.201	-192	-13,8	-91	-7,0	17.394	3.545	25,6
Nichterwerbstätigkeit	1.494	-250	-14,3	-10	-0,7	18.427	1.159	6,7
dar. Arbeitsunfähigkeit	1.121	-237	-17,5	48	4,5	13.327	1.597	13,6
fehlende Verfügbarkeit/Mitwirkung	353	-16	-4,3	-49	-12,2	4.801	-472	-9,0
Sonstiges/keine Angabe	89	25	39,1	-24	-21,2	1.219	-543	-30,8
Abgang an Arbeitslosen insgesamt	4.833	-619	-11,4	-201	-4,0	63.479	5.479	9,4
Erwerbstätigkeit (ohne Ausbildung)	1.562	-409	-20,8	-6	-0,4	23.529	2.864	13,9
dar. Beschäftigung am 1. Arbeitsmarkt	1.199	-369	-23,5	47	4,1	18.259	2.845	18,5
Beschäftigung am 2. Arbeitsmarkt	237	1	0,4	-21	-8,1	2.946	-352	-10,7
Selbständigkeit	122	-38	-23,8	-26	-17,6	2.101	397	23,3
Ausbildung und sonstige Maßnahmeteilnahme	1.082	-234	-17,8	-346	-24,2	15.427	1.547	11,1
Nichterwerbstätigkeit	1.836	19	1,0	56	3,1	20.808	413	2,0
dar. Arbeitsunfähigkeit	1.284	9	0,7	86	7,2	14.047	1.140	8,8
fehlende Verfügbarkeit/Mitwirkung	448	-6	-1,3	-45	-9,1	5.453	-786	-12,6
Sonstiges/keine Angabe	353	5	1,4	95	36,8	3.715	655	21,4

© Statistik der Bundesagentur für Arbeit

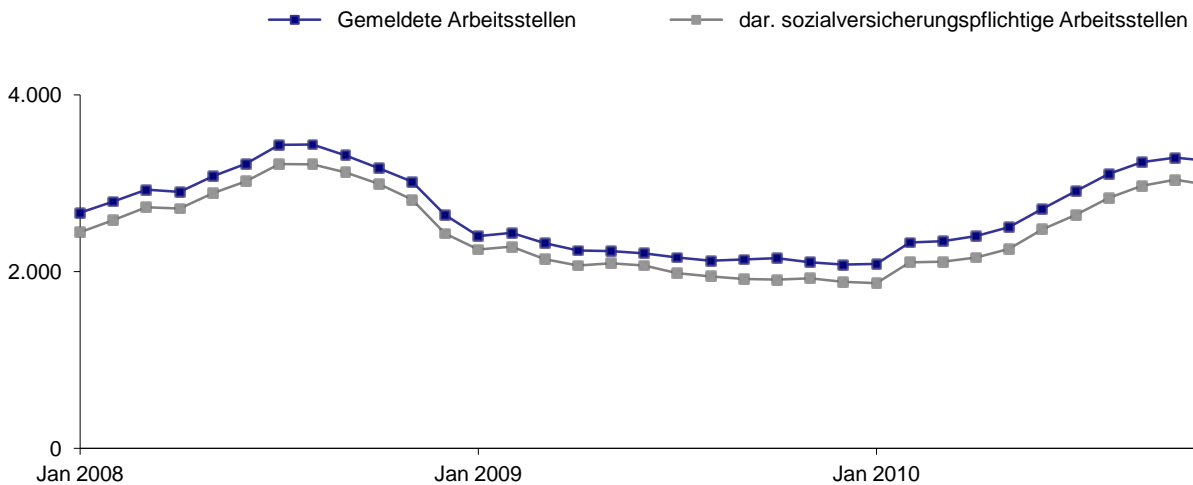
[zurück zum Inhalt](#)

Gemeldete Arbeitsstellen

Agentur für Arbeit Karlsruhe
Dezember 2010

Im Bezirk der Agentur für Arbeit Karlsruhe waren im Dezember 3.191 Arbeitsstellen gemeldet, gegenüber November ist das ein Rückgang von 64. Im Vergleich zum Vorjahresmonat gab es 1.111 Stellen mehr. Arbeitgeber meldeten der Agentur im Dezember 1.533 neue Arbeitsstellen, das waren 626 mehr als vor einem Jahr. Seit Jahresbeginn sind 16.733 Stellen eingegangen, gegenüber dem Vorjahreszeitraum ist das ein Zuwachs von 4.375 oder 35%. Im Dezember wurden 1.541 Arbeitsstellen abgemeldet, 625 mehr als im Vorjahr. Von Januar bis Dezember gab es insgesamt 15.587 Stellenabgänge, im Vergleich zum Vorjahreszeitraum ist das ein Zuwachs von 2.698 oder 21%.

Entwicklung des Bestandes an gemeldeten Arbeitsstellen



Gemeldete Arbeitsstellen	Dez 2010	Veränderung gegenüber				seit Jahresbeginn ¹⁾	Veränderung gegenüber Vorjahreszeitraum	
		Vormonat		Vorjahresmonat			absolut	in %
		absolut	in %	absolut	in %			
	1	2	3	4	5	6	7	8
Zugang	1.533	38	2,5	626	69,0	16.733	4.375	35,4
dar. sofort zu besetzen	1.129	-33	-2,8	523	86,3	12.445	4.050	48,2
sozialversicherungspflichtig	1.425	67	4,9	591	70,9	15.374	4.117	36,6
dar. sofort zu besetzen	1.049	6	0,6	497	90,0	11.439	3.766	49,1
Bestand	3.191	-64	-2,0	1.111	53,4	2.781	563	25,4
dar. sofort zu besetzen	2.866	-160	-5,3	1.025	55,7	2.540	528	26,2
sozialversicherungspflichtig	2.928	-54	-1,8	1.043	55,3	2.532	492	24,1
dar. sofort zu besetzen	2.630	-137	-5,0	972	58,6	2.309	457	24,7
Abgang	1.541	15	1,0	625	68,2	15.587	2.698	20,9
dar. sozialversicherungspflichtige Stellen	1.450	39	2,8	595	69,6	14.336	2.553	21,7

1) Zu- und Abgang (Summe) und Bestand (Durchschnitt) jeweils von Januar bis zum aktuellen Berichtsmonat.

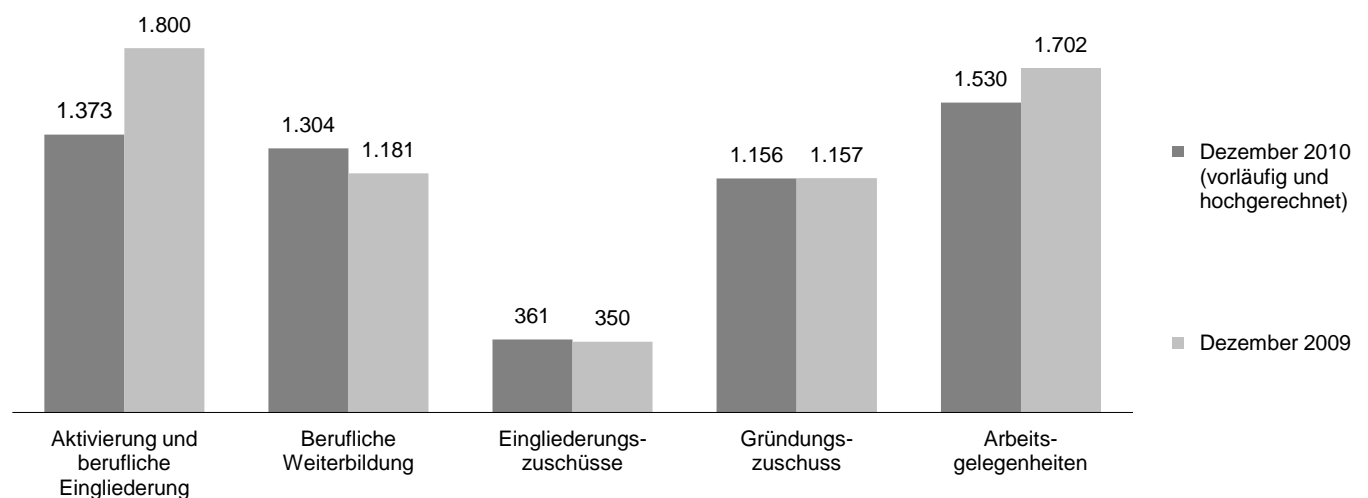
© Statistik der Bundesagentur für Arbeit

Arbeitsmarktpolitische Maßnahmen

Agentur für Arbeit Karlsruhe
Dezember 2010

Mit dem Einsatz arbeitsmarktpolitischer Instrumente konnte für zahlreiche Personen im Bezirk der Agentur für Arbeit Arbeitslosigkeit beendet oder verhindert werden. Die nachfolgenden Übersichten informieren über ausgewählte Maßnahmen, die in der Regel in großem Umfang am Arbeitsmarkt eingesetzt werden.

Bestand an Teilnehmern in ausgewählten arbeitsmarktpolitischen Maßnahmen



Ausgewählte Maßnahmen aktiver Arbeitsmarktpolitik ¹⁾	Dez 2010	Veränderung gegenüber				seit Jahresbeginn ²⁾	Veränderung gegenüber	
		Vormonat		Vorjahresmonat			Vorjahreszeitraum	
		absolut	in %	absolut	in %		absolut	in %
	1	2	3	4	5	6	7	8
Zugang								
Aktivierung und berufliche Eingliederung	960	-112	-10,4	-307	-24,2	12.619	5.307	72,6
Berufliche Weiterbildung ³⁾	387	24	6,6	99	34,4	3.599	-270	-7,0
Eingliederungszuschüsse ⁴⁾	32	-28	-46,7	-11	-25,6	785	69	9,6
Gründungszuschuss	52	-59	-53,2	-35	-40,2	1.288	98	8,2
Arbeitsgelegenheiten	291	-7	-2,3	-4	-1,4	5.185	-373	-6,7
Bestand								
Aktivierung und berufliche Eingliederung	1.373	13	1,0	-427	-23,7	1.512	752	99,0
Berufliche Weiterbildung ³⁾	1.304	-30	-2,2	123	10,4	1.188	67	6,0
Eingliederungszuschüsse ⁴⁾	361	-19	-5,0	11	3,1	380	-5	-1,4
Gründungszuschuss	1.156	-65	-5,3	-1	-0,1	1.225	180	17,2
Arbeitsgelegenheiten	1.530	-3	-0,2	-172	-10,1	1.606	-178	-10,0
Abgang								
Aktivierung und berufliche Eingliederung	946	-226	-19,3	-262	-21,7	12.991	7.379	131,5
Berufliche Weiterbildung ³⁾	408	93	29,5	101	32,9	3.446	-290	-7,8
Eingliederungszuschüsse ⁴⁾	55	1	1,9	-10	-15,4	782	-19	-2,4
Gründungszuschuss	120	7	6,2	36	42,9	1.289	251	24,2
Arbeitsgelegenheiten	289	-1	-0,3	-41	-12,4	5.362	-214	-3,8

1) Die letzten drei Monate jeweils vorläufige und hochgerechnete Werte.

© Statistik der Bundesagentur für Arbeit

2) Zu- und Abgang (Summe) und Bestand (Durchschnitt) jeweils von Januar bis zum aktuellen Berichtsmonat.

3) Einschließlich der Daten zur Förderung der Teilhabe behinderter Menschen am Arbeitsleben.

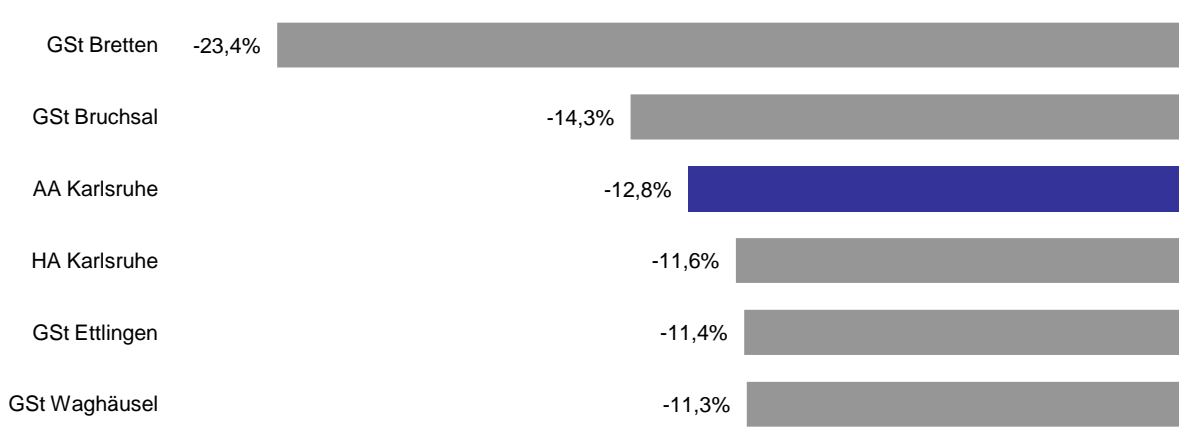
4) Einschließlich Förderung nach § 421 f, p SGB III.

Der Arbeitsmarkt in den Dienststellen des Agenturbezirks

Agentur für Arbeit Karlsruhe
Dezember 2010

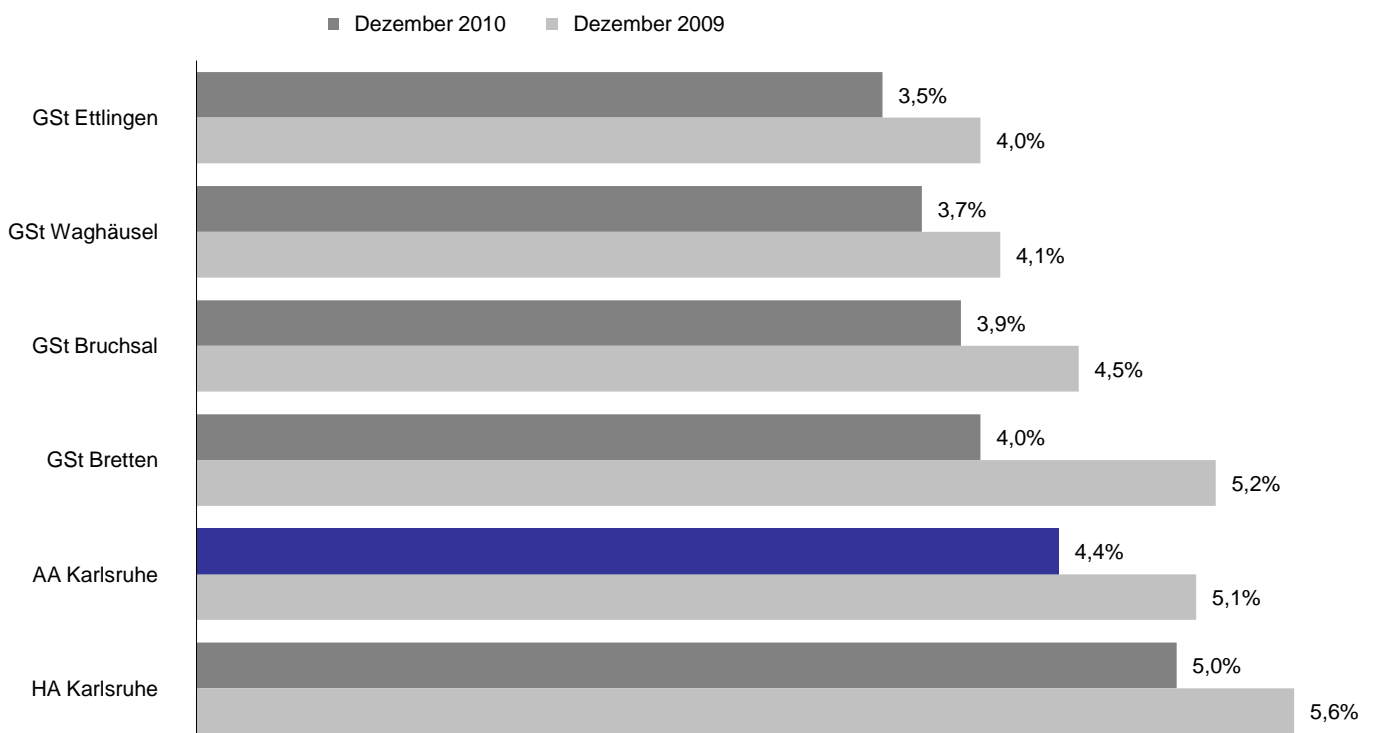
Im Agenturbezirk Karlsruhe stellt sich der Arbeitsmarkt im Dezember recht unterschiedlich dar. Vergleichsweise günstig entwickelte sich die Arbeitslosigkeit in Bretten; dort sank der Bestand an Arbeitslosen gegenüber dem Vorjahresmonat um 23%. Dem gegenüber steht die Entwicklung in Waghäusel mit einer Abnahme von 11%.

Veränderung des Bestandes an Arbeitslosen gegenüber dem Vorjahresmonat



Dementsprechend änderten sich auch die Arbeitslosenquoten in den Dienststellen des Agenturbezirks. Die Spanne reichte im Dezember von 3,5% in Ettlingen bis 5,0% in Karlsruhe.

Arbeitslosenquoten¹⁾ im Agenturbezirk aufsteigend sortiert



1) Arbeitslose bezogen auf alle zivilen Erwerbspersonen (abhängige zivile Erwerbspersonen plus Selbständige und mithelfende Familienangehörige).

Eckwerte des Arbeitsmarktes

Agentur für Arbeit Karlsruhe - Hauptagentur Karlsruhe

Dezember 2010

Die Arbeitslosigkeit ist von November auf Dezember geringfügig um 33 auf 10.338 Personen gestiegen. Das waren 1.359 Arbeitslose weniger als vor einem Jahr. Die Arbeitslosenquote auf Basis aller zivilen Erwerbspersonen betrug im Dezember 5,0%; vor einem Jahr belief sie sich auf 5,6%. Dabei meldeten sich 3.041 Personen (neu oder erneut) arbeitslos, 33 mehr als vor einem Jahr und gleichzeitig beendeten 3.018 Personen ihre Arbeitslosigkeit (-70). Seit Jahresbeginn gab es insgesamt 37.732 Arbeitslosmeldungen, das ist ein Plus von 1.956 im Vergleich zum Vorjahreszeitraum; dem gegenüber stehen 39.113 Abmeldungen von Arbeitslosen (+4.380).

Der Bestand an Arbeitsstellen ist im Dezember um 16 Stellen auf 1.911 gestiegen; im Vergleich zum Vorjahresmonat gab es 622 Arbeitsstellen mehr. Arbeitgeber meldeten im Dezember 903 neue Arbeitsstellen, 364 mehr als vor einem Jahr. Seit Januar gingen 9.421 Arbeitsstellen ein, gegenüber dem Vorjahreszeitraum ist das ein Zuwachs von 1.942.

Merkmale	Dez 2010	Nov 2010	Okt 2010	Veränderung gegenüber					
				Vormonat		Vorjahresmonat ¹⁾			
						Dez 2009		Nov 2009	Okt 2009
				absolut	in %	absolut	in %	in %	in %
Bestand an Arbeitsuchenden									
Insgesamt	20.085	20.036	20.376	49	0,2	-2.258	-10,1	-9,3	-6,9
Bestand an Arbeitslosen									
Insgesamt	10.338	10.305	10.454	33	0,3	-1.359	-11,6	-12,4	-11,2
54,4% Männer	5.625	5.509	5.541	116	2,1	-904	-13,8	-14,4	-13,0
45,6% Frauen	4.713	4.796	4.913	-83	-1,7	-455	-8,8	-10,0	-9,1
7,5% 15 bis unter 25 Jahre	780	770	904	10	1,3	-145	-15,7	-26,6	-17,4
1,5% dar. 15 bis unter 20 Jahre	154	157	195	-3	-1,9	-16	-9,4	-15,1	7,1
29,2% 50 bis unter 65 Jahre	3.018	2.996	2.901	22	0,7	-90	-2,9	-2,0	-3,7
16,9% dar. 55 bis unter 65 Jahre	1.746	1.735	1.662	11	0,6	12	0,7	1,6	0,6
28,2% Langzeitarbeitslose	2.913	2.964	2.905	-51	-1,7	-59	-2,0	-0,2	-2,8
6,8% Schwerbehinderte	700	673	640	27	4,0	36	5,4	-0,9	-6,3
23,8% Ausländer	2.458	2.425	2.526	33	1,4	-307	-11,1	-10,9	-6,2
Zugang an Arbeitslosen									
Insgesamt	3.041	3.296	3.064	-255	-7,7	33	1,1	7,8	-1,9
dar. aus Erwerbstätigkeit	1.204	1.259	1.156	-55	-4,4	-26	-2,1	-4,1	-12,5
aus Ausbildung/sonst. Maßnahme	809	911	909	-102	-11,2	19	2,4	28,7	11,1
15 bis unter 25 Jahre	429	436	525	-7	-1,6	-19	-4,2	0,5	0,8
55 bis unter 65 Jahre	381	430	325	-49	-11,4	94	32,8	43,8	16,1
seit Jahresbeginn	37.732	34.691	31.395	x	x	1.956	5,5	5,9	5,7
Abgang an Arbeitslosen									
Insgesamt	3.018	3.453	3.385	-435	-12,6	-70	-2,3	11,9	0,9
dar. in Erwerbstätigkeit	937	1.202	1.169	-265	-22,0	-6	-0,6	12,0	-5,3
in Ausbildung/sonst. Maßnahme	727	924	934	-197	-21,3	-201	-21,7	12,7	1,6
15 bis unter 25 Jahre	410	556	652	-146	-26,3	-153	-27,2	17,5	-5,6
55 bis unter 65 Jahre	391	382	370	9	2,4	114	41,2	43,1	33,1
seit Jahresbeginn	39.113	36.095	32.642	x	x	4.380	12,6	14,1	14,3
Arbeitslosenquoten bezogen auf									
alle zivilen Erwerbspersonen	5,0	4,9	5,0	x	x	x	5,6	5,7	5,7
Männer	5,1	5,0	5,0	x	x	x	5,9	5,8	5,8
Frauen	4,8	4,9	5,0	x	x	x	5,3	5,5	5,5
15 bis unter 25 Jahre	3,5	3,4	4,0	x	x	x	4,0	4,6	4,8
15 bis unter 20 Jahre	2,6	2,7	3,3	x	x	x	2,7	2,9	2,9
50 bis unter 65 Jahre	5,7	5,6	5,5	x	x	x	6,1	6,0	5,9
55 bis unter 65 Jahre	5,9	5,9	5,6	x	x	x	6,0	5,9	5,7
Ausländer	10,6	10,4	10,9	x	x	x	12,1	11,9	11,8
abhängige zivile Erwerbspersonen	5,5	5,5	5,6	x	x	x	6,3	6,3	6,3
Gemeldete Arbeitsstellen									
Zugang	903	826	845	77	9,3	364	67,5	27,9	19,9
Zugang seit Jahresbeginn	9.421	8.518	7.692	x	x	1.942	26,0	22,7	22,2
Bestand	1.911	1.895	1.917	16	0,8	622	48,3	46,1	41,4

1) Bei den Arbeitslosenquoten werden die Vorjahreswerte ausgewiesen.

Eckwerte des Arbeitsmarktes im Rechtskreis SGB III

Agentur für Arbeit Karlsruhe - Hauptagentur Karlsruhe

Dezember 2010

Die Arbeitslosigkeit ist im Rechtskreis SGB III von November auf Dezember geringfügig um 10 auf 3.719 Personen gestiegen. Das waren 1.033 Arbeitslose weniger als im Vorjahresmonat. Die anteilige SGB III-Arbeitslosenquote auf Basis aller zivilen Erwerbspersonen betrug im Dezember 1,8%; vor einem Jahr belief sie sich auf 2,3%.

Dabei meldeten sich 1.358 Personen (neu oder erneut) arbeitslos, 154 weniger als vor einem Jahr. Gleichzeitig beendeten 1.269 Personen ihre Arbeitslosigkeit (-188). Seit Beginn des Jahres gab es 18.168 Arbeitslosmeldungen, das ist ein Minus von 1.345 im Vergleich zum Vorjahreszeitraum; dem stehen 17.836 Abmeldungen von Arbeitslosen gegenüber (+713).

Merkmale	Dez 2010	Nov 2010	Okt 2010	Veränderung gegenüber					
				Vormonat		Vorjahresmonat ¹⁾			
						Dez 2009		Nov 2009	Okt 2009
				absolut	in %	absolut	in %	in %	in %
Bestand an Arbeitsuchenden									
Insgesamt	7.397	7.296	7.464	101	1,4	-1.920	-20,6	-20,7	-18,0
Bestand an Arbeitslosen									
Insgesamt	3.719	3.709	3.827	10	0,3	-1.033	-21,7	-23,3	-22,2
55,1% Männer	2.048	1.990	1.988	58	2,9	-650	-24,1	-25,1	-25,2
44,9% Frauen	1.671	1.719	1.839	-48	-2,8	-383	-18,6	-21,1	-18,7
10,8% 15 bis unter 25 Jahre	401	392	457	9	2,3	-39	-8,9	-31,9	-24,1
1,3% dar. 15 bis unter 20 Jahre	49	48	62	1	2,1	2	4,3	-25,0	6,9
35,0% 50 bis unter 65 Jahre	1.302	1.283	1.250	19	1,5	-140	-9,7	-9,1	-9,5
24,4% dar. 55 bis unter 65 Jahre	907	895	882	12	1,3	-62	-6,4	-5,2	-3,4
13,7% Langzeitarbeitslose	509	531	544	-22	-4,1	-41	-7,5	2,1	3,6
8,8% dar. 55 bis unter 65 Jahre	326	325	330	1	0,3	-14	-4,1	0,6	4,4
7,7% Schwerbehinderte	285	276	263	9	3,3	18	6,7	6,6	-5,4
18,3% Ausländer	681	653	691	28	4,3	-207	-23,3	-23,9	-18,6
Zugang an Arbeitslosen									
Insgesamt	1.358	1.520	1.468	-162	-10,7	-154	-10,2	-2,1	-14,7
dar. aus Erwerbstätigkeit	758	786	779	-28	-3,6	-63	-7,7	-10,4	-18,8
aus Ausbildung/sonst. Maßnahme	333	422	385	-89	-21,1	-58	-14,8	15,9	-11,3
15 bis unter 25 Jahre	242	245	284	-3	-1,2	-6	-2,4	-2,8	-9,0
55 bis unter 65 Jahre	183	210	174	-27	-12,9	23	14,4	22,1	5,5
seit Jahresbeginn	18.168	16.810	15.290	x	x	-1.345	-6,9	-6,6	-7,0
Abgang an Arbeitslosen									
Insgesamt	1.269	1.536	1.500	-267	-17,4	-188	-12,9	1,2	-11,5
dar. in Erwerbstätigkeit	515	678	666	-163	-24,0	4	0,8	4,1	-10,2
in Ausbildung/sonst. Maßnahme	271	388	370	-117	-30,2	-238	-46,8	-7,0	-23,7
15 bis unter 25 Jahre	223	289	342	-66	-22,8	-134	-37,5	8,6	-17,2
55 bis unter 65 Jahre	173	193	198	-20	-10,4	39	29,1	43,0	38,5
seit Jahresbeginn	17.836	16.567	15.031	x	x	713	4,2	5,8	6,2
Arbeitslosenquoten bezogen auf									
alle zivilen Erwerbspersonen	1,8	1,8	1,8	x	x	x	2,3	2,3	2,4
Männer	1,9	1,8	1,8	x	x	x	2,4	2,4	2,4
Frauen	1,7	1,8	1,9	x	x	x	2,1	2,2	2,3
15 bis unter 25 Jahre	1,8	1,7	2,0	x	x	x	1,9	2,5	2,6
15 bis unter 20 Jahre	0,8	0,8	1,1	x	x	x	0,7	1,0	0,9
50 bis unter 65 Jahre	2,5	2,4	2,4	x	x	x	2,8	2,7	2,7
55 bis unter 65 Jahre	3,1	3,0	3,0	x	x	x	3,4	3,3	3,2
Ausländer	2,9	2,8	3,0	x	x	x	3,9	3,7	3,7
abhängige zivile Erwerbspersonen	2,0	2,0	2,0	x	x	x	2,6	2,6	2,6

1) Bei den Arbeitslosenquoten werden die Vorjahreswerte ausgewiesen.

Die Differenzierung nach Rechtskreisen basiert auf anteiligen Quoten der Arbeitslosen in den beiden Rechtskreisen, d.h. die Basis ist jeweils gleich und in der Summe ergibt sich die Arbeitslosenquote insgesamt. Abweichungen in der Summe sind rundungsbedingt.

Eckwerte des Arbeitsmarktes im Rechtskreis SGB II

Agentur für Arbeit Karlsruhe - Hauptagentur Karlsruhe

Dezember 2010

Die Arbeitslosigkeit ist im Rechtskreis SGB II von November auf Dezember geringfügig um 23 auf 6.619 Personen gestiegen. Das waren 326 Arbeitslose weniger als vor einem Jahr. Die anteilige SGB II-Arbeitslosenquote auf Basis aller zivilen Erwerbspersonen betrug im Dezember 3,2%; vor einem Jahr belief sie sich auf 3,3%.

Dabei meldeten sich 1.683 Personen (neu oder erneut) arbeitslos, 187 mehr als vor einem Jahr. Gleichzeitig beendeten 1.749 Personen ihre Arbeitslosigkeit, 118 mehr als vor einem Jahr. Seit Beginn des Jahres gab es 19.564 Arbeitslosmeldungen, das ist ein Plus von 3.301 im Vergleich zum Vorjahreszeitraum; dem stehen 21.277 Abmeldungen von Arbeitslosen gegenüber (+3.667).

Merkmale	Dez 2010	Nov 2010	Okt 2010	Veränderung gegenüber					
				Vormonat		Vorjahresmonat ¹⁾			
						Dez 2009		Nov 2009	Okt 2009
				absolut	in %	absolut	in %	in %	in %
Bestand an Arbeitsuchenden									
Insgesamt	12.688	12.740	12.912	-52	-0,4	-338	-2,6	-1,2	1,0
Bestand an Arbeitslosen									
Insgesamt	6.619	6.596	6.627	23	0,3	-326	-4,7	-4,7	-3,3
54,0% Männer	3.577	3.519	3.553	58	1,6	-254	-6,6	-6,8	-4,3
46,0% Frauen	3.042	3.077	3.074	-35	-1,1	-72	-2,3	-2,3	-2,2
5,7% 15 bis unter 25 Jahre	379	378	447	1	0,3	-106	-21,9	-20,1	-9,3
1,6% dar. 15 bis unter 20 Jahre	105	109	133	-4	-3,7	-18	-14,6	-9,9	7,3
25,9% 50 bis unter 65 Jahre	1.716	1.713	1.651	3	0,2	50	3,0	4,1	1,3
12,7% dar. 55 bis unter 65 Jahre	839	840	780	-1	-0,1	74	9,7	9,9	5,5
36,3% Langzeitarbeitslose	2.404	2.433	2.361	-29	-1,2	-18	-0,7	-0,7	-4,2
5,2% dar. 55 bis unter 65 Jahre	343	353	328	-10	-2,8	6	1,8	-0,3	-6,3
6,3% Schwerbehinderte	415	397	377	18	4,5	18	4,5	-5,5	-6,9
26,8% Ausländer	1.777	1.772	1.835	5	0,3	-100	-5,3	-4,9	-0,5
Zugang an Arbeitslosen									
Insgesamt	1.683	1.776	1.596	-93	-5,2	187	12,5	18,0	13,8
dar. aus Erwerbstätigkeit	446	473	377	-27	-5,7	37	9,0	8,5	4,1
aus Ausbildung/sonst. Maßnahme	476	489	524	-13	-2,7	77	19,3	42,2	36,5
15 bis unter 25 Jahre	187	191	241	-4	-2,1	-13	-6,5	4,9	15,3
55 bis unter 65 Jahre	198	220	151	-22	-10,0	71	55,9	73,2	31,3
seit Jahresbeginn	19.564	17.881	16.105	x	x	3.301	20,3	21,1	21,4
Abgang an Arbeitslosen									
Insgesamt	1.749	1.917	1.885	-168	-8,8	118	7,2	22,3	13,5
dar. in Erwerbstätigkeit	422	524	503	-102	-19,5	-10	-2,3	24,2	2,0
in Ausbildung/sonst. Maßnahme	456	536	564	-80	-14,9	37	8,8	33,0	30,0
15 bis unter 25 Jahre	187	267	310	-80	-30,0	-19	-9,2	29,0	11,5
55 bis unter 65 Jahre	218	189	172	29	15,3	75	52,4	43,2	27,4
seit Jahresbeginn	21.277	19.528	17.611	x	x	3.667	20,8	22,2	22,2
Arbeitslosenquoten bezogen auf									
alle zivilen Erwerbspersonen	3,2	3,2	3,2	x	x	x	3,3	3,3	3,3
Männer	3,2	3,2	3,2	x	x	x	3,5	3,4	3,4
Frauen	3,1	3,1	3,1	x	x	x	3,2	3,2	3,2
15 bis unter 25 Jahre	1,7	1,7	2,0	x	x	x	2,1	2,1	2,2
15 bis unter 20 Jahre	1,8	1,8	2,3	x	x	x	2,0	1,9	2,0
50 bis unter 65 Jahre	3,2	3,2	3,1	x	x	x	3,2	3,2	3,2
55 bis unter 65 Jahre	2,8	2,8	2,6	x	x	x	2,7	2,7	2,6
Ausländer	7,6	7,6	7,9	x	x	x	8,2	8,1	8,1
abhängige zivile Erwerbspersonen	3,5	3,5	3,5	x	x	x	3,7	3,7	3,7

1) Bei den Arbeitslosenquoten werden die Vorjahreswerte ausgewiesen.

© Statistik der Bundesagentur für Arbeit

Die Differenzierung nach Rechtskreisen basiert auf anteiligen Quoten der Arbeitslosen in den beiden Rechtskreisen, d.h. die Basis ist jeweils gleich und in der Summe ergibt sich die Arbeitslosenquote insgesamt. Abweichungen in der Summe sind rundungsbedingt.

Eckwerte des Arbeitsmarktes

Agentur für Arbeit Karlsruhe - Geschäftsstelle Bretten

Dezember 2010

Die Arbeitslosigkeit hat sich von November auf Dezember um 67 auf 1.070 Personen verringert. Das waren 326 Arbeitslose weniger als vor einem Jahr. Die Arbeitslosenquote auf Basis aller zivilen Erwerbspersonen betrug im Dezember 4,0%; vor einem Jahr belief sie sich auf 5,2%. Dabei meldeten sich 271 Personen (neu oder erneut) arbeitslos, 31 weniger als vor einem Jahr und gleichzeitig beendeten 340 Personen ihre Arbeitslosigkeit (-8). Seit Jahresbeginn gab es insgesamt 3.832 Arbeitslosmeldungen, das ist ein Minus von 316 im Vergleich zum Vorjahreszeitraum; dem gegenüber stehen 4.152 Abmeldungen von Arbeitslosen (+293).

Der Bestand an Arbeitsstellen ist im Dezember um 31 Stellen auf 173 gesunken; im Vergleich zum Vorjahresmonat gab es 66 Arbeitsstellen mehr. Arbeitgeber meldeten im Dezember 99 neue Arbeitsstellen, 21 mehr als vor einem Jahr. Seit Januar gingen 1.050 Arbeitsstellen ein, gegenüber dem Vorjahreszeitraum ist das ein Zuwachs von 322.

Merkmale	Dez 2010	Nov 2010	Okt 2010	Veränderung gegenüber					
				Vormonat		Vorjahresmonat ¹⁾			
						Dez 2009		Nov 2009	Okt 2009
				absolut	in %	absolut	in %	in %	in %
Bestand an Arbeitsuchenden									
Insgesamt	1.977	2.015	2.113	-38	-1,9	-499	-20,2	-17,7	-13,2
Bestand an Arbeitslosen									
Insgesamt	1.070	1.137	1.175	-67	-5,9	-326	-23,4	-21,6	-22,2
51,1% Männer	547	587	618	-40	-6,8	-231	-29,7	-27,8	-24,9
48,9% Frauen	523	550	557	-27	-4,9	-95	-15,4	-13,7	-18,9
9,9% 15 bis unter 25 Jahre	106	98	89	8	8,2	-20	-15,9	-46,4	-52,7
1,8% dar. 15 bis unter 20 Jahre	19	15	14	4	26,7	-6	-24,0	-44,4	-51,7
30,3% 50 bis unter 65 Jahre	324	348	356	-24	-6,9	-21	-6,1	-0,3	-2,5
18,7% dar. 55 bis unter 65 Jahre	200	211	216	-11	-5,2	-13	-6,1	-2,3	2,4
32,1% Langzeitarbeitslose	343	364	372	-21	-5,8	-7	-2,0	9,0	19,2
8,8% Schwerbehinderte	94	97	111	-3	-3,1	1	1,1	2,1	16,8
28,7% Ausländer	307	319	345	-12	-3,8	-116	-27,4	-27,7	-24,7
Zugang an Arbeitslosen									
Insgesamt	271	312	318	-41	-13,1	-31	-10,3	4,7	-3,6
dar. aus Erwerbstätigkeit	121	125	131	-4	-3,2	2	1,7	-11,3	-15,5
aus Ausbildung/sonst. Maßnahme	60	71	70	-11	-15,5	-5	-7,7	102,9	7,7
15 bis unter 25 Jahre	48	55	47	-7	-12,7	9	23,1	-5,2	-28,8
55 bis unter 65 Jahre	39	34	30	5	14,7	23	143,8	21,4	25,0
seit Jahresbeginn	3.832	3.561	3.249	x	x	-316	-7,6	-7,4	-8,4
Abgang an Arbeitslosen									
Insgesamt	340	343	374	-3	-0,9	-8	-2,3	-1,7	-2,3
dar. in Erwerbstätigkeit	102	139	124	-37	-26,6	-14	-12,1	23,0	-6,1
in Ausbildung/sonst. Maßnahme	78	55	100	23	41,8	5	6,8	-37,5	2,0
15 bis unter 25 Jahre	40	44	83	-4	-9,1	-53	-57,0	-25,4	-4,6
55 bis unter 65 Jahre	53	40	33	13	32,5	30	130,4	66,7	17,9
seit Jahresbeginn	4.152	3.812	3.469	x	x	293	7,6	8,6	9,7
Arbeitslosenquoten bezogen auf									
alle zivilen Erwerbspersonen	4,0	4,2	4,4	x	x	x	5,2	5,4	5,6
Männer	3,8	4,0	4,3	x	x	x	5,4	5,6	5,7
Frauen	4,2	4,4	4,5	x	x	x	5,0	5,1	5,5
15 bis unter 25 Jahre	3,2	3,0	2,7	x	x	x	3,8	5,5	5,6
15 bis unter 20 Jahre	1,7	1,3	1,3	x	x	x	2,2	2,3	2,5
50 bis unter 65 Jahre	4,6	5,0	5,1	x	x	x	5,1	5,2	5,4
55 bis unter 65 Jahre	5,2	5,5	5,6	x	x	x	5,8	5,9	5,8
Ausländer	8,9	9,3	10,0	x	x	x	12,5	13,0	13,5
abhängige zivile Erwerbspersonen	4,4	4,7	4,9	x	x	x	5,8	6,0	6,3
Gemeldete Arbeitsstellen									
Zugang	99	87	97	12	13,8	21	26,9	61,1	61,7
Zugang seit Jahresbeginn	1.050	951	864	x	x	322	44,2	46,3	45,0
Bestand	173	204	209	-31	-15,2	66	61,7	88,9	80,2

1) Bei den Arbeitslosenquoten werden die Vorjahreswerte ausgewiesen.

Eckwerte des Arbeitsmarktes im Rechtskreis SGB III

 Agentur für Arbeit Karlsruhe - Geschäftsstelle Bretten
 Dezember 2010

Die Arbeitslosigkeit hat sich im Rechtskreis SGB III von November auf Dezember um 27 auf 494 Personen verringert. Das waren 202 Arbeitslose weniger als im Vorjahresmonat. Die anteilige SGB III-Arbeitslosenquote auf Basis aller zivilen Erwerbspersonen betrug im Dezember 1,8%; vor einem Jahr belief sie sich auf 2,6%.

Dabei meldeten sich 171 Personen (neu oder erneut) arbeitslos, 12 weniger als vor einem Jahr. Gleichzeitig beendeten 191 Personen ihre Arbeitslosigkeit (-11). Seit Beginn des Jahres gab es 2.443 Arbeitslosmeldungen, das ist ein Minus von 331 im Vergleich zum Vorjahreszeitraum; dem stehen 2.518 Abmeldungen von Arbeitslosen gegenüber (+97).

Merkmale	Dez 2010	Nov 2010	Okt 2010	Veränderung gegenüber					
				Vormonat		Vorjahresmonat ¹⁾			
						Dez 2009		Nov 2009	Okt 2009
				absolut	in %	absolut	in %	in %	in %
Bestand an Arbeitsuchenden									
Insgesamt	1.023	1.033	1.088	-10	-1,0	-358	-25,9	-23,3	-18,8
Bestand an Arbeitslosen									
Insgesamt	494	521	539	-27	-5,2	-202	-29,0	-28,3	-32,5
52,4% Männer	259	272	282	-13	-4,8	-161	-38,3	-37,2	-38,7
47,6% Frauen	235	249	257	-14	-5,6	-41	-14,9	-15,3	-24,2
10,7% 15 bis unter 25 Jahre	53	47	49	6	12,8	6	12,8	-53,9	-57,0
1,2% dar. 15 bis unter 20 Jahre	6	3	*	3	100,0	*	*	-50,0	*
41,1% 50 bis unter 65 Jahre	203	217	223	-14	-6,5	-15	-6,9	0,5	-0,9
29,8% dar. 55 bis unter 65 Jahre	147	156	158	-9	-5,8	1	0,7	6,8	9,7
18,2% Langzeitarbeitslose	90	100	99	-10	-10,0	18	25,0	49,3	54,7
12,1% dar. 55 bis unter 65 Jahre	60	65	60	-5	-7,7	11	22,4	54,8	53,8
10,5% Schwerbehinderte	52	57	68	-5	-8,8	1	2,0	3,6	17,2
20,9% Ausländer	103	102	114	1	1,0	-43	-29,5	-32,5	-35,6
Zugang an Arbeitslosen									
Insgesamt	171	187	195	-16	-8,6	-12	-6,6	-2,6	-8,5
dar. aus Erwerbstätigkeit	90	83	97	7	8,4	-6	-6,3	-23,9	-19,8
aus Ausbildung/sonst. Maßnahme	46	59	53	-13	-22,0	-1	-2,1	156,5	15,2
15 bis unter 25 Jahre	30	36	38	-6	-16,7	9	42,9	-14,3	-20,8
55 bis unter 65 Jahre	28	26	22	2	7,7	16	133,3	23,8	22,2
seit Jahresbeginn	2.443	2.272	2.085	x	x	-331	-11,9	-12,3	-13,1
Abgang an Arbeitslosen									
Insgesamt	191	187	227	4	2,1	-11	-5,4	-23,4	-4,6
dar. in Erwerbstätigkeit	55	82	75	-27	-32,9	-6	-9,8	6,5	-16,7
in Ausbildung/sonst. Maßnahme	66	41	77	25	61,0	10	17,9	-44,6	18,5
15 bis unter 25 Jahre	22	31	62	-9	-29,0	-49	-69,0	-35,4	5,1
55 bis unter 65 Jahre	38	29	28	9	31,0	24	171,4	61,1	40,0
seit Jahresbeginn	2.518	2.327	2.140	x	x	97	4,0	4,9	8,4
Arbeitslosenquoten bezogen auf									
alle zivilen Erwerbspersonen	1,8	1,9	2,0	x	x	x	2,6	2,7	3,0
Männer	1,8	1,9	1,9	x	x	x	2,9	3,0	3,2
Frauen	1,9	2,0	2,1	x	x	x	2,2	2,4	2,7
15 bis unter 25 Jahre	1,6	1,4	1,5	x	x	x	1,4	3,0	3,4
15 bis unter 20 Jahre	0,5	0,3	x	x	x	x	x	0,5	0,9
50 bis unter 65 Jahre	2,9	3,1	3,2	x	x	x	3,2	3,2	3,3
55 bis unter 65 Jahre	3,8	4,0	4,1	x	x	x	4,0	4,0	3,9
Ausländer	3,0	3,0	3,3	x	x	x	4,3	4,4	5,2
abhängige zivile Erwerbspersonen	2,1	2,2	2,2	x	x	x	2,9	3,0	3,3

1) Bei den Arbeitslosenquoten werden die Vorjahreswerte ausgewiesen.

Die Differenzierung nach Rechtskreisen basiert auf anteiligen Quoten der Arbeitslosen in den beiden Rechtskreisen, d.h. die Basis ist jeweils gleich und in der Summe ergibt sich die Arbeitslosenquote insgesamt. Abweichungen in der Summe sind rundungsbedingt.

Eckwerte des Arbeitsmarktes im Rechtskreis SGB II

 Agentur für Arbeit Karlsruhe - Geschäftsstelle Bretten
 Dezember 2010

Die Arbeitslosigkeit hat sich im Rechtskreis SGB II von November auf Dezember um 40 auf 576 Personen verringert. Das waren 124 Arbeitslose weniger als vor einem Jahr. Die anteilige SGB II-Arbeitslosenquote auf Basis aller zivilen Erwerbspersonen betrug im Dezember 2,1%; vor einem Jahr belief sie sich auf 2,6%.

Dabei meldeten sich 100 Personen (neu oder erneut) arbeitslos, 19 weniger als vor einem Jahr. Gleichzeitig beendeten 149 Personen ihre Arbeitslosigkeit, 3 mehr als vor einem Jahr. Seit Beginn des Jahres gab es 1.389 Arbeitslosmeldungen, das ist ein Plus von 15 im Vergleich zum Vorjahreszeitraum; dem stehen 1.634 Abmeldungen von Arbeitslosen gegenüber (+196).

Merkmale	Dez 2010	Nov 2010	Okt 2010	Veränderung gegenüber					
				Vormonat		Vorjahresmonat ¹⁾			
						Dez 2009		Nov 2009	Okt 2009
				absolut	in %	absolut	in %	in %	in %
Bestand an Arbeitsuchenden									
Insgesamt	954	982	1.025	-28	-2,9	-141	-12,9	-10,9	-6,2
Bestand an Arbeitslosen									
Insgesamt	576	616	636	-40	-6,5	-124	-17,7	-14,8	-10,5
50,0% Männer	288	315	336	-27	-8,6	-70	-19,6	-17,1	-7,4
50,0% Frauen	288	301	300	-13	-4,3	-54	-15,8	-12,2	-13,8
9,2% 15 bis unter 25 Jahre	53	51	40	2	3,9	-26	-32,9	-37,0	-45,9
2,3% dar. 15 bis unter 20 Jahre	13	12	13	1	8,3	-10	-43,5	-42,9	-31,6
21,0% 50 bis unter 65 Jahre	121	131	133	-10	-7,6	-6	-4,7	-1,5	-5,0
9,2% dar. 55 bis unter 65 Jahre	53	55	58	-2	-3,6	-14	-20,9	-21,4	-13,4
43,9% Langzeitarbeitslose	253	264	273	-11	-4,2	-25	-9,0	-1,1	10,1
5,2% dar. 55 bis unter 65 Jahre	30	35	36	-5	-14,3	-1	-3,2	16,7	28,6
7,3% Schwerbehinderte	42	40	43	2	5,0	-	-	-	16,2
35,4% Ausländer	204	217	231	-13	-6,0	-73	-26,4	-25,2	-17,8
Zugang an Arbeitslosen									
Insgesamt	100	125	123	-25	-20,0	-19	-16,0	17,9	5,1
dar. aus Erwerbstätigkeit	31	42	34	-11	-26,2	8	34,8	31,3	-
aus Ausbildung/sonst. Maßnahme	14	12	17	2	16,7	-4	-22,2	-	-10,5
15 bis unter 25 Jahre	18	19	9	-1	-5,3	-	-	18,8	-50,0
55 bis unter 65 Jahre	11	8	8	3	37,5	7	175,0	14,3	33,3
seit Jahresbeginn	1.389	1.289	1.164	x	x	15	1,1	2,7	1,3
Abgang an Arbeitslosen									
Insgesamt	149	156	147	-7	-4,5	3	2,1	48,6	1,4
dar. in Erwerbstätigkeit	47	57	49	-10	-17,5	-8	-14,5	58,3	16,7
in Ausbildung/sonst. Maßnahme	12	14	23	-2	-14,3	-5	-29,4	-	-30,3
15 bis unter 25 Jahre	18	13	21	5	38,5	-4	-18,2	18,2	-25,0
55 bis unter 65 Jahre	15	11	5	4	36,4	6	66,7	83,3	-37,5
seit Jahresbeginn	1.634	1.485	1.329	x	x	196	13,6	14,9	12,0
Arbeitslosenquoten bezogen auf									
alle zivilen Erwerbspersonen	2,1	2,3	2,4	x	x	x	2,6	2,7	2,6
Männer	2,0	2,2	2,3	x	x	x	2,5	2,6	2,5
Frauen	2,3	2,4	2,4	x	x	x	2,8	2,8	2,8
15 bis unter 25 Jahre	1,6	1,5	1,2	x	x	x	2,4	2,4	2,2
15 bis unter 20 Jahre	1,2	1,1	1,2	x	x	x	2,0	1,8	1,6
50 bis unter 65 Jahre	1,7	1,9	1,9	x	x	x	1,9	2,0	2,1
55 bis unter 65 Jahre	1,4	1,4	1,5	x	x	x	1,8	1,9	1,8
Ausländer	5,9	6,3	6,7	x	x	x	8,2	8,5	8,3
abhängige zivile Erwerbspersonen	2,4	2,6	2,6	x	x	x	2,9	3,0	3,0

1) Bei den Arbeitslosenquoten werden die Vorjahreswerte ausgewiesen.

Die Differenzierung nach Rechtskreisen basiert auf anteiligen Quoten der Arbeitslosen in den beiden Rechtskreisen, d.h. die Basis ist jeweils gleich und in der Summe ergibt sich die Arbeitslosenquote insgesamt. Abweichungen in der Summe sind rundungsbedingt.

Eckwerte des Arbeitsmarktes

Agentur für Arbeit Karlsruhe - Geschäftsstelle Bruchsal

Dezember 2010

Die Arbeitslosigkeit hat sich von November auf Dezember um 43 auf 2.473 Personen verringert. Das waren 413 Arbeitslose weniger als vor einem Jahr. Die Arbeitslosenquote auf Basis aller zivilen Erwerbspersonen betrug im Dezember 3,9%; vor einem Jahr belief sie sich auf 4,5%. Dabei meldeten sich 661 Personen (neu oder erneut) arbeitslos, 110 weniger als vor einem Jahr und gleichzeitig beendeten gegenüber dem Vorjahr unverändert 705 Personen ihre Arbeitslosigkeit. Seit Jahresbeginn gab es insgesamt 8.963 Arbeitslosmeldungen, das ist ein Minus von 917 im Vergleich zum Vorjahreszeitraum; dem gegenüber stehen 9.375 Abmeldungen von Arbeitslosen (+67).

Der Bestand an Arbeitsstellen ist im Dezember um 27 Stellen auf 448 gesunken; im Vergleich zum Vorjahresmonat gab es 202 Arbeitsstellen mehr. Arbeitgeber meldeten im Dezember 236 neue Arbeitsstellen, 123 mehr als vor einem Jahr. Seit Januar gingen 2.677 Arbeitsstellen ein, gegenüber dem Vorjahreszeitraum ist das ein Zuwachs von 912.

Merkmale	Dez 2010	Nov 2010	Okt 2010	Veränderung gegenüber					
				Vormonat		Vorjahresmonat ¹⁾			
						Dez 2009		Nov 2009	Okt 2009
				absolut	in %	absolut	in %	in %	in %
Bestand an Arbeitsuchenden									
Insgesamt	5.099	5.076	5.080	23	0,5	-533	-9,5	-10,3	-9,3
Bestand an Arbeitslosen									
Insgesamt	2.473	2.516	2.472	-43	-1,7	-413	-14,3	-10,6	-11,9
52,4% Männer	1.295	1.294	1.298	1	0,1	-335	-20,6	-15,8	-16,5
47,6% Frauen	1.178	1.222	1.174	-44	-3,6	-78	-6,2	-4,5	-6,2
10,4% 15 bis unter 25 Jahre	256	257	238	-1	-0,4	-45	-15,0	-26,8	-39,7
1,9% dar. 15 bis unter 20 Jahre	48	47	45	1	2,1	-1	-2,0	-4,1	-16,7
30,8% 50 bis unter 65 Jahre	761	772	765	-11	-1,4	-18	-2,3	4,9	6,5
19,0% dar. 55 bis unter 65 Jahre	471	478	460	-7	-1,5	35	8,0	13,5	12,7
25,3% Langzeitarbeitslose	625	644	646	-19	-3,0	123	24,5	33,6	36,3
7,8% Schwerbehinderte	192	193	200	-1	-0,5	-1	-0,5	0,5	8,7
21,3% Ausländer	527	532	519	-5	-0,9	-77	-12,7	-10,9	-6,5
Zugang an Arbeitslosen									
Insgesamt	661	781	689	-120	-15,4	-110	-14,3	0,3	-14,5
dar. aus Erwerbstätigkeit	291	318	312	-27	-8,5	-59	-16,9	-16,1	-16,8
aus Ausbildung/sonst. Maßnahme	144	181	152	-37	-20,4	-34	-19,1	28,4	-16,9
15 bis unter 25 Jahre	116	141	149	-25	-17,7	-14	-10,8	17,5	-10,2
55 bis unter 65 Jahre	80	104	87	-24	-23,1	10	14,3	25,3	-1,1
seit Jahresbeginn	8.963	8.302	7.521	x	x	-917	-9,3	-8,9	-9,7
Abgang an Arbeitslosen									
Insgesamt	705	746	779	-41	-5,5	-	-	-3,4	-20,1
dar. in Erwerbstätigkeit	274	276	295	-2	-0,7	15	5,8	-4,2	-14,2
in Ausbildung/sonst. Maßnahme	119	159	185	-40	-25,2	-44	-27,0	3,2	-34,4
15 bis unter 25 Jahre	114	123	178	-9	-7,3	-61	-34,9	-21,2	-27,9
55 bis unter 65 Jahre	89	89	77	-	-	31	53,4	21,9	-27,4
seit Jahresbeginn	9.375	8.670	7.924	x	x	67	0,7	0,8	1,2
Arbeitslosenquoten bezogen auf									
alle zivilen Erwerbspersonen	3,9	4,0	3,9	x	x	x	4,5	4,4	4,4
Männer	3,8	3,8	3,8	x	x	x	4,7	4,4	4,5
Frauen	4,0	4,2	4,0	x	x	x	4,3	4,4	4,3
15 bis unter 25 Jahre	3,4	3,4	3,1	x	x	x	3,8	4,5	5,0
15 bis unter 20 Jahre	1,9	1,9	1,8	x	x	x	1,9	1,9	2,1
50 bis unter 65 Jahre	4,6	4,7	4,6	x	x	x	4,9	4,7	4,5
55 bis unter 65 Jahre	5,3	5,4	5,2	x	x	x	5,2	5,0	4,9
Ausländer	9,9	9,9	9,7	x	x	x	11,4	11,3	10,5
abhängige zivile Erwerbspersonen	4,3	4,4	4,3	x	x	x	5,1	4,9	4,9
Gemeldete Arbeitsstellen									
Zugang	236	228	228	8	3,5	123	108,8	61,7	43,4
Zugang seit Jahresbeginn	2.677	2.441	2.213	x	x	912	51,7	47,8	46,5
Bestand	448	475	488	-27	-5,7	202	82,1	77,2	75,5

1) Bei den Arbeitslosenquoten werden die Vorjahreswerte ausgewiesen.

© Statistik der Bundesagentur für Arbeit

Eckwerte des Arbeitsmarktes im Rechtskreis SGB III

Agentur für Arbeit Karlsruhe - Geschäftsstelle Bruchsal
 Dezember 2010

Die Arbeitslosigkeit hat sich im Rechtskreis SGB III von November auf Dezember um 10 auf 1.093 Personen verringert. Das waren 471 Arbeitslose weniger als im Vorjahresmonat. Die anteilige SGB III-Arbeitslosenquote auf Basis aller zivilen Erwerbspersonen betrug im Dezember 1,7%; vor einem Jahr belief sie sich auf 2,5%.

Dabei meldeten sich 364 Personen (neu oder erneut) arbeitslos, 131 weniger als vor einem Jahr. Gleichzeitig beendeten 359 Personen ihre Arbeitslosigkeit (-82). Seit Beginn des Jahres gab es 5.387 Arbeitslosmeldungen, das ist ein Minus von 1.111 im Vergleich zum Vorjahreszeitraum; dem stehen 5.532 Abmeldungen von Arbeitslosen gegenüber (-304).

Merkmale	Dez 2010	Nov 2010	Okt 2010	Veränderung gegenüber					
				Vormonat		Vorjahresmonat ¹⁾			
						Dez 2009		Nov 2009	Okt 2009
				absolut	in %	absolut	in %	in %	in %
Bestand an Arbeitsuchenden									
Insgesamt	2.384	2.367	2.346	17	0,7	-627	-20,8	-19,8	-19,4
Bestand an Arbeitslosen									
Insgesamt	1.093	1.103	1.102	-10	-0,9	-471	-30,1	-27,8	-28,5
51,6% Männer	564	567	571	-3	-0,5	-361	-39,0	-34,2	-34,6
48,4% Frauen	529	536	531	-7	-1,3	-110	-17,2	-19,4	-20,5
10,3% 15 bis unter 25 Jahre	113	118	116	-5	-4,2	-65	-36,5	-49,1	-55,2
1,0% dar. 15 bis unter 20 Jahre	11	10	8	1	10,0	-7	-38,9	-54,5	-60,0
42,7% 50 bis unter 65 Jahre	467	466	468	1	0,2	-33	-6,6	-1,9	0,6
30,6% dar. 55 bis unter 65 Jahre	334	334	321	-	-	26	8,4	11,0	11,1
18,5% Langzeitarbeitslose	202	199	192	3	1,5	30	17,4	22,8	21,5
12,1% dar. 55 bis unter 65 Jahre	132	128	126	4	3,1	27	25,7	33,3	43,2
11,6% Schwerbehinderte	127	127	134	-	-	8	6,7	8,5	16,5
12,8% Ausländer	140	144	146	-4	-2,8	-113	-44,7	-40,2	-34,8
Zugang an Arbeitslosen									
Insgesamt	364	414	398	-50	-12,1	-131	-26,5	-18,2	-23,8
dar. aus Erwerbstätigkeit	193	201	218	-8	-4,0	-70	-26,6	-30,7	-26,6
aus Ausbildung/sonst. Maßnahme	92	114	93	-22	-19,3	-50	-35,2	18,8	-26,8
15 bis unter 25 Jahre	75	72	93	3	4,2	-20	-21,1	-19,1	-24,4
55 bis unter 65 Jahre	53	66	58	-13	-19,7	6	12,8	8,2	-12,1
seit Jahresbeginn	5.387	5.023	4.609	x	x	-1.111	-17,1	-16,3	-16,2
Abgang an Arbeitslosen									
Insgesamt	359	389	424	-30	-7,7	-82	-18,6	-20,3	-32,1
dar. in Erwerbstätigkeit	136	158	157	-22	-13,9	-36	-20,9	-16,8	-28,6
in Ausbildung/sonst. Maßnahme	84	110	139	-26	-23,6	-50	-37,3	-12,0	-37,1
15 bis unter 25 Jahre	74	69	98	5	7,2	-70	-48,6	-36,7	-44,6
55 bis unter 65 Jahre	50	51	50	-1	-2,0	14	38,9	2,0	-26,5
seit Jahresbeginn	5.532	5.173	4.784	x	x	-304	-5,2	-4,1	-2,5
Arbeitslosenquoten bezogen auf									
alle zivilen Erwerbspersonen	1,7	1,7	1,7	x	x	x	2,5	2,4	2,4
Männer	1,6	1,7	1,7	x	x	x	2,7	2,5	2,5
Frauen	1,8	1,8	1,8	x	x	x	2,2	2,3	2,3
15 bis unter 25 Jahre	1,5	1,6	1,5	x	x	x	2,3	3,0	3,3
15 bis unter 20 Jahre	0,4	0,4	0,3	x	x	x	0,7	0,8	0,8
50 bis unter 65 Jahre	2,8	2,8	2,8	x	x	x	3,2	3,0	2,9
55 bis unter 65 Jahre	3,8	3,8	3,6	x	x	x	3,7	3,6	3,5
Ausländer	2,6	2,7	2,7	x	x	x	4,8	4,5	4,2
abhängige zivile Erwerbspersonen	1,9	1,9	1,9	x	x	x	2,7	2,7	2,7

1) Bei den Arbeitslosenquoten werden die Vorjahreswerte ausgewiesen.

Die Differenzierung nach Rechtskreisen basiert auf anteiligen Quoten der Arbeitslosen in den beiden Rechtskreisen, d.h. die Basis ist jeweils gleich und in der Summe ergibt sich die Arbeitslosenquote insgesamt. Abweichungen in der Summe sind rundungsbedingt.

Eckwerte des Arbeitsmarktes im Rechtskreis SGB II

Agentur für Arbeit Karlsruhe - Geschäftsstelle Bruchsal

Dezember 2010

Die Arbeitslosigkeit hat sich im Rechtskreis SGB II von November auf Dezember um 33 auf 1.380 Personen verringert. Das waren 58 Arbeitslose mehr als vor einem Jahr. Die anteilige SGB II-Arbeitslosenquote auf Basis aller zivilen Erwerbspersonen betrug im Dezember 2,2%; vor einem Jahr belief sie sich auf 2,1%.

Dabei meldeten sich 297 Personen (neu oder erneut) arbeitslos, 21 mehr als vor einem Jahr. Gleichzeitig beendeten 346 Personen ihre Arbeitslosigkeit, 82 mehr als vor einem Jahr. Seit Beginn des Jahres gab es 3.576 Arbeitslosmeldungen, das ist ein Plus von 194 im Vergleich zum Vorjahreszeitraum; dem stehen 3.843 Abmeldungen von Arbeitslosen gegenüber (+371).

Merkmale	Dez 2010	Nov 2010	Okt 2010	Veränderung gegenüber					
				Vormonat		Vorjahresmonat ¹⁾			
						Dez 2009		Nov 2009	Okt 2009
				absolut	in %	absolut	in %	in %	in %
Bestand an Arbeitsuchenden									
Insgesamt	2.715	2.709	2.734	6	0,2	94	3,6	-0,1	1,6
Bestand an Arbeitslosen									
Insgesamt	1.380	1.413	1.370	-33	-2,3	58	4,4	9,7	8,2
53,0% Männer	731	727	727	4	0,6	26	3,7	7,9	6,6
47,0% Frauen	649	686	643	-37	-5,4	32	5,2	11,7	10,1
10,4% 15 bis unter 25 Jahre	143	139	122	4	2,9	20	16,3	16,8	-10,3
2,7% dar. 15 bis unter 20 Jahre	37	37	37	-	-	6	19,4	37,0	8,8
21,3% 50 bis unter 65 Jahre	294	306	297	-12	-3,9	15	5,4	17,2	17,4
9,9% dar. 55 bis unter 65 Jahre	137	144	139	-7	-4,9	9	7,0	20,0	16,8
30,7% Langzeitarbeitslose	423	445	454	-22	-4,9	93	28,2	39,1	43,7
3,8% dar. 55 bis unter 65 Jahre	53	58	62	-5	-8,6	9	20,5	41,5	37,8
4,7% Schwerbehinderte	65	66	66	-1	-1,5	-9	-12,2	-12,0	-4,3
28,0% Ausländer	387	388	373	-1	-0,3	36	10,3	9,0	12,7
Zugang an Arbeitslosen									
Insgesamt	297	367	291	-70	-19,1	21	7,6	34,4	2,5
dar. aus Erwerbstätigkeit	98	117	94	-19	-16,2	11	12,6	31,5	20,5
aus Ausbildung/sonst. Maßnahme	52	67	59	-15	-22,4	16	44,4	48,9	5,4
15 bis unter 25 Jahre	41	69	56	-28	-40,6	6	17,1	122,6	30,2
55 bis unter 65 Jahre	27	38	29	-11	-28,9	4	17,4	72,7	31,8
seit Jahresbeginn	3.576	3.279	2.912	x	x	194	5,7	5,6	2,8
Abgang an Arbeitslosen									
Insgesamt	346	357	355	-11	-3,1	82	31,1	25,7	1,1
dar. in Erwerbstätigkeit	138	118	138	20	16,9	51	58,6	20,4	11,3
in Ausbildung/sonst. Maßnahme	35	49	46	-14	-28,6	6	20,7	69,0	-24,6
15 bis unter 25 Jahre	40	54	80	-14	-25,9	9	29,0	14,9	14,3
55 bis unter 65 Jahre	39	38	27	1	2,6	17	77,3	65,2	-28,9
seit Jahresbeginn	3.843	3.497	3.140	x	x	371	10,7	9,0	7,4
Arbeitslosenquoten bezogen auf									
alle zivilen Erwerbspersonen	2,2	2,2	2,2	x	x	x	2,1	2,0	2,0
Männer	2,1	2,1	2,1	x	x	x	2,0	2,0	2,0
Frauen	2,2	2,3	2,2	x	x	x	2,1	2,1	2,0
15 bis unter 25 Jahre	1,9	1,8	1,6	x	x	x	1,6	1,5	1,7
15 bis unter 20 Jahre	1,5	1,5	1,5	x	x	x	1,2	1,0	1,3
50 bis unter 65 Jahre	1,8	1,8	1,8	x	x	x	1,8	1,6	1,6
55 bis unter 65 Jahre	1,5	1,6	1,6	x	x	x	1,5	1,4	1,4
Ausländer	7,2	7,3	7,0	x	x	x	6,6	6,7	6,2
abhängige zivile Erwerbspersonen	2,4	2,5	2,4	x	x	x	2,3	2,3	2,2

1) Bei den Arbeitslosenquoten werden die Vorjahreswerte ausgewiesen.

Die Differenzierung nach Rechtskreisen basiert auf anteiligen Quoten der Arbeitslosen in den beiden Rechtskreisen, d.h. die Basis ist jeweils gleich und in der Summe ergibt sich die Arbeitslosenquote insgesamt. Abweichungen in der Summe sind rundungsbedingt.

Eckwerte des Arbeitsmarktes

Agentur für Arbeit Karlsruhe - Geschäftsstelle Ettlingen

Dezember 2010

Die Arbeitslosigkeit hat sich von November auf Dezember um 18 auf 1.608 Personen verringert. Das waren 207 Arbeitslose weniger als vor einem Jahr. Die Arbeitslosenquote auf Basis aller zivilen Erwerbspersonen betrug im Dezember 3,5%; vor einem Jahr belief sie sich auf 4,0%. Dabei meldeten sich 423 Personen (neu oder erneut) arbeitslos, 89 weniger als vor einem Jahr und gleichzeitig beendeten 431 Personen ihre Arbeitslosigkeit (-64). Seit Jahresbeginn gab es insgesamt 5.961 Arbeitslosmeldungen, das ist ein Plus von 36 im Vergleich zum Vorjahreszeitraum; dem gegenüber stehen 6.154 Abmeldungen von Arbeitslosen (+676).

Der Bestand an Arbeitsstellen ist im Dezember um 25 Stellen auf 431 gesunken; im Vergleich zum Vorjahresmonat gab es 159 Arbeitsstellen mehr. Arbeitgeber meldeten im Dezember 184 neue Arbeitsstellen, 75 mehr als vor einem Jahr. Seit Januar gingen 2.399 Arbeitsstellen ein, gegenüber dem Vorjahreszeitraum ist das ein Zuwachs von 919.

Merkmale	Dez 2010	Nov 2010	Okt 2010	Veränderung gegenüber					
				Vormonat		Vorjahresmonat ¹⁾			
						Dez 2009		Nov 2009	Okt 2009
				absolut	in %	absolut	in %	in %	in %
Bestand an Arbeitsuchenden									
Insgesamt	2.941	2.922	2.995	19	0,7	-432	-12,8	-12,8	-10,8
Bestand an Arbeitslosen									
Insgesamt	1.608	1.626	1.692	-18	-1,1	-207	-11,4	-9,5	-7,9
51,4% Männer	827	806	832	21	2,6	-119	-12,6	-12,3	-10,5
48,6% Frauen	781	820	860	-39	-4,8	-88	-10,1	-6,5	-5,2
8,2% 15 bis unter 25 Jahre	132	138	169	-6	-4,3	-26	-16,5	-14,8	-8,2
1,7% dar. 15 bis unter 20 Jahre	27	24	35	3	12,5	7	35,0	14,3	59,1
37,7% 50 bis unter 65 Jahre	606	597	595	9	1,5	15	2,5	5,5	1,2
25,3% dar. 55 bis unter 65 Jahre	407	409	418	-2	-0,5	17	4,4	9,9	7,5
25,7% Langzeitarbeitslose	413	418	420	-5	-1,2	89	27,5	28,2	31,7
6,8% Schwerbehinderte	110	114	113	-4	-3,5	-2	-1,8	8,6	1,8
17,2% Ausländer	277	275	298	2	0,7	-39	-12,3	-15,6	-11,8
Zugang an Arbeitslosen									
Insgesamt	423	449	492	-26	-5,8	-89	-17,4	2,7	-7,5
dar. aus Erwerbstätigkeit	206	196	225	10	5,1	-8	-3,7	-4,9	-10,0
aus Ausbildung/sonst. Maßnahme	109	123	121	-14	-11,4	-56	-33,9	26,8	-10,4
15 bis unter 25 Jahre	55	77	94	-22	-28,6	-40	-42,1	5,5	-10,5
55 bis unter 65 Jahre	68	52	64	16	30,8	9	15,3	15,6	10,3
seit Jahresbeginn	5.961	5.538	5.089	x	x	36	0,6	2,3	2,3
Abgang an Arbeitslosen									
Insgesamt	431	513	586	-82	-16,0	-64	-12,9	8,7	-1,0
dar. in Erwerbstätigkeit	150	225	225	-75	-33,3	10	7,1	31,6	11,9
in Ausbildung/sonst. Maßnahme	105	103	156	2	1,9	-58	-35,6	-20,2	-19,2
15 bis unter 25 Jahre	58	105	132	-47	-44,8	-42	-42,0	16,7	-4,3
55 bis unter 65 Jahre	72	60	75	12	20,0	28	63,6	-4,8	44,2
seit Jahresbeginn	6.154	5.723	5.210	x	x	676	12,3	14,9	15,5
Arbeitslosenquoten bezogen auf									
alle zivilen Erwerbspersonen	3,5	3,6	3,7	x	x	x	4,0	4,0	4,1
Männer	3,5	3,4	3,5	x	x	x	4,0	3,9	3,9
Frauen	3,6	3,8	4,0	x	x	x	4,0	4,1	4,2
15 bis unter 25 Jahre	2,7	2,8	3,5	x	x	x	3,2	3,3	3,7
15 bis unter 20 Jahre	1,6	1,4	2,1	x	x	x	1,1	1,2	1,3
50 bis unter 65 Jahre	4,7	4,6	4,6	x	x	x	4,8	4,6	4,7
55 bis unter 65 Jahre	5,6	5,6	5,8	x	x	x	5,5	5,3	5,5
Ausländer	7,8	7,8	8,4	x	x	x	9,3	9,6	9,9
abhängige zivile Erwerbspersonen	4,0	4,0	4,2	x	x	x	4,5	4,5	4,6
Gemeldete Arbeitsstellen									
Zugang	184	245	255	-61	-24,9	75	68,8	47,6	116,1
Zugang seit Jahresbeginn	2.399	2.215	1.970	x	x	919	62,1	61,6	63,5
Bestand	431	456	458	-25	-5,5	159	58,5	74,0	99,1

1) Bei den Arbeitslosenquoten werden die Vorjahreswerte ausgewiesen.

Eckwerte des Arbeitsmarktes im Rechtskreis SGB III

Agentur für Arbeit Karlsruhe - Geschäftsstelle Ettlingen

Dezember 2010

Die Arbeitslosigkeit ist im Rechtskreis SGB III von November auf Dezember geringfügig um 3 auf 899 Personen gestiegen. Das waren 195 Arbeitslose weniger als im Vorjahresmonat. Die anteilige SGB III-Arbeitslosenquote auf Basis aller zivilen Erwerbspersonen betrug im Dezember 2,0%; vor einem Jahr belief sie sich auf 2,4%.

Dabei meldeten sich 272 Personen (neu oder erneut) arbeitslos, 58 weniger als vor einem Jahr. Gleichzeitig beendeten 255 Personen ihre Arbeitslosigkeit (-85). Seit Beginn des Jahres gab es 3.799 Arbeitslosmeldungen, das ist ein Minus von 232 im Vergleich zum Vorjahreszeitraum; dem stehen 3.797 Abmeldungen von Arbeitslosen gegenüber (+258).

Merkmale	Dez 2010	Nov 2010	Okt 2010	Veränderung gegenüber					
				Vormonat		Vorjahresmonat ¹⁾			
						Dez 2009		Nov 2009	Okt 2009
				absolut	in %	absolut	in %	in %	in %
Bestand an Arbeitsuchenden									
Insgesamt	1.616	1.585	1.624	31	2,0	-444	-21,6	-23,1	-21,2
Bestand an Arbeitslosen									
Insgesamt	899	896	920	3	0,3	-195	-17,8	-20,2	-21,0
49,9% Männer	449	427	435	22	5,2	-121	-21,2	-25,3	-25,1
50,1% Frauen	450	469	485	-19	-4,1	-74	-14,1	-14,9	-16,8
9,8% 15 bis unter 25 Jahre	88	89	106	-1	-1,1	-24	-21,4	-25,8	-22,6
1,9% dar. 15 bis unter 20 Jahre	17	17	23	-	-	6	54,5	21,4	64,3
44,6% 50 bis unter 65 Jahre	401	397	391	4	1,0	-9	-2,2	-1,7	-7,3
33,7% dar. 55 bis unter 65 Jahre	303	305	299	-2	-0,7	12	4,1	6,6	0,7
18,9% Langzeitarbeitslose	170	173	171	-3	-1,7	47	38,2	34,1	33,6
13,8% dar. 55 bis unter 65 Jahre	124	130	130	-6	-4,6	27	27,8	32,7	34,0
8,7% Schwerbehinderte	78	75	76	3	4,0	7	9,9	10,3	-2,6
12,5% Ausländer	112	112	106	-	-	-30	-21,1	-29,1	-38,4
Zugang an Arbeitslosen									
Insgesamt	272	282	303	-10	-3,5	-58	-17,6	-6,9	-14,2
dar. aus Erwerbstätigkeit	161	142	162	19	13,4	5	3,2	-12,9	-17,3
aus Ausbildung/sonst. Maßnahme	64	82	86	-18	-22,0	-54	-45,8	-4,7	-12,2
15 bis unter 25 Jahre	45	54	64	-9	-16,7	-25	-35,7	-	-1,5
55 bis unter 65 Jahre	45	43	36	2	4,7	4	9,8	43,3	-21,7
seit Jahresbeginn	3.799	3.527	3.245	x	x	-232	-5,8	-4,7	-4,5
Abgang an Arbeitslosen									
Insgesamt	255	299	332	-44	-14,7	-85	-25,0	-9,7	-15,3
dar. in Erwerbstätigkeit	100	144	131	-44	-30,6	-5	-4,8	16,1	-10,9
in Ausbildung/sonst. Maßnahme	70	72	110	-2	-2,8	-64	-47,8	-39,0	-29,0
15 bis unter 25 Jahre	43	66	94	-23	-34,8	-36	-45,6	-2,9	-4,1
55 bis unter 65 Jahre	49	37	43	12	32,4	14	40,0	-9,8	16,2
seit Jahresbeginn	3.797	3.542	3.243	x	x	258	7,3	10,7	13,1
Arbeitslosenquoten bezogen auf									
alle zivilen Erwerbspersonen	2,0	2,0	2,0	x	x	x	2,4	2,5	2,6
Männer	1,9	1,8	1,8	x	x	x	2,4	2,4	2,4
Frauen	2,1	2,2	2,2	x	x	x	2,4	2,6	2,7
15 bis unter 25 Jahre	1,8	1,8	2,2	x	x	x	2,3	2,4	2,8
15 bis unter 20 Jahre	1,0	1,0	1,4	x	x	x	0,6	0,8	0,8
50 bis unter 65 Jahre	3,1	3,1	3,0	x	x	x	3,3	3,3	3,4
55 bis unter 65 Jahre	4,2	4,2	4,1	x	x	x	4,1	4,1	4,2
Ausländer	3,2	3,2	3,0	x	x	x	4,2	4,6	5,1
abhängige zivile Erwerbspersonen	2,2	2,2	2,3	x	x	x	2,7	2,8	2,9

1) Bei den Arbeitslosenquoten werden die Vorjahreswerte ausgewiesen.

Die Differenzierung nach Rechtskreisen basiert auf anteiligen Quoten der Arbeitslosen in den beiden Rechtskreisen, d.h. die Basis ist jeweils gleich und in der Summe ergibt sich die Arbeitslosenquote insgesamt. Abweichungen in der Summe sind rundungsbedingt.

Eckwerte des Arbeitsmarktes im Rechtskreis SGB II

Agentur für Arbeit Karlsruhe - Geschäftsstelle Ettlingen

Dezember 2010

Die Arbeitslosigkeit hat sich im Rechtskreis SGB II von November auf Dezember um 21 auf 709 Personen verringert. Das waren 12 Arbeitslose weniger als vor einem Jahr. Die anteilige SGB II-Arbeitslosenquote auf Basis aller zivilen Erwerbspersonen betrug im Dezember 1,6%; sie war damit genau so hoch wie im Vorjahresmonat.

Dabei meldeten sich 151 Personen (neu oder erneut) arbeitslos, 31 weniger als vor einem Jahr. Gleichzeitig beendeten 176 Personen ihre Arbeitslosigkeit, 21 mehr als vor einem Jahr. Seit Beginn des Jahres gab es 2.162 Arbeitslosmeldungen, das ist ein Plus von 268 im Vergleich zum Vorjahreszeitraum; dem stehen 2.357 Abmeldungen von Arbeitslosen gegenüber (+418).

Merkmale	Dez 2010	Nov 2010	Okt 2010	Veränderung gegenüber					
				Vormonat		Vorjahresmonat ¹⁾			
						Dez 2009		Nov 2009	Okt 2009
				absolut	in %	absolut	in %	in %	in %
Bestand an Arbeitsuchenden									
Insgesamt	1.325	1.337	1.371	-12	-0,9	12	0,9	3,9	5,9
Bestand an Arbeitslosen									
Insgesamt	709	730	772	-21	-2,9	-12	-1,7	8,5	14,7
53,3% Männer	378	379	397	-1	-0,3	2	0,5	9,2	13,8
46,7% Frauen	331	351	375	-20	-5,7	-14	-4,1	7,7	15,7
6,2% 15 bis unter 25 Jahre	44	49	63	-5	-10,2	-2	-4,3	16,7	34,0
1,4% dar. 15 bis unter 20 Jahre	10	7	12	3	42,9	1	11,1	-	50,0
28,9% 50 bis unter 65 Jahre	205	200	204	5	2,5	24	13,3	23,5	22,9
14,7% dar. 55 bis unter 65 Jahre	104	104	119	-	-	5	5,1	20,9	29,3
34,3% Langzeitarbeitslose	243	245	249	-2	-0,8	42	20,9	24,4	30,4
6,5% dar. 55 bis unter 65 Jahre	46	46	51	-	-	7	17,9	31,4	21,4
4,5% Schwerbehinderte	32	39	37	-7	-17,9	-9	-22,0	5,4	12,1
23,3% Ausländer	165	163	192	2	1,2	-9	-5,2	-3,0	15,7
Zugang an Arbeitslosen									
Insgesamt	151	167	189	-16	-9,6	-31	-17,0	24,6	5,6
dar. aus Erwerbstätigkeit	45	54	63	-9	-16,7	-13	-22,4	25,6	16,7
aus Ausbildung/sonst. Maßnahme	45	41	35	4	9,8	-2	-4,3	x	-5,4
15 bis unter 25 Jahre	10	23	30	-13	-56,5	-15	-60,0	21,1	-25,0
55 bis unter 65 Jahre	23	9	28	14	155,6	5	27,8	-40,0	133,3
seit Jahresbeginn	2.162	2.011	1.844	x	x	268	14,1	17,5	16,9
Abgang an Arbeitslosen									
Insgesamt	176	214	254	-38	-17,8	21	13,5	51,8	27,0
dar. in Erwerbstätigkeit	50	81	94	-31	-38,3	15	42,9	72,3	74,1
in Ausbildung/sonst. Maßnahme	35	31	46	4	12,9	6	20,7	181,8	21,1
15 bis unter 25 Jahre	15	39	38	-24	-61,5	-6	-28,6	77,3	-5,0
55 bis unter 65 Jahre	23	23	32	-	-	14	155,6	4,5	113,3
seit Jahresbeginn	2.357	2.181	1.967	x	x	418	21,6	22,3	19,7
Arbeitslosenquoten bezogen auf									
alle zivilen Erwerbspersonen	1,6	1,6	1,7	x	x	x	1,6	1,5	1,5
Männer	1,6	1,6	1,7	x	x	x	1,6	1,5	1,5
Frauen	1,5	1,6	1,7	x	x	x	1,6	1,5	1,5
15 bis unter 25 Jahre	0,9	1,0	1,3	x	x	x	0,9	0,8	1,0
15 bis unter 20 Jahre	0,6	0,4	0,7	x	x	x	0,5	0,4	0,5
50 bis unter 65 Jahre	1,6	1,6	1,6	x	x	x	1,5	1,3	1,3
55 bis unter 65 Jahre	1,4	1,4	1,6	x	x	x	1,4	1,2	1,3
Ausländer	4,7	4,6	5,4	x	x	x	5,1	4,9	4,9
abhängige zivile Erwerbspersonen	1,7	1,8	1,9	x	x	x	1,8	1,7	1,7

1) Bei den Arbeitslosenquoten werden die Vorjahreswerte ausgewiesen.

Die Differenzierung nach Rechtskreisen basiert auf anteiligen Quoten der Arbeitslosen in den beiden Rechtskreisen, d.h. die Basis ist jeweils gleich und in der Summe ergibt sich die Arbeitslosenquote insgesamt. Abweichungen in der Summe sind rundungsbedingt.

Eckwerte des Arbeitsmarktes

Agentur für Arbeit Karlsruhe - Geschäftsstelle Waghäusel

Dezember 2010

Die Arbeitslosigkeit ist von November auf Dezember um 19 auf 1.188 Personen gestiegen. Das waren 152 Arbeitslose weniger als vor einem Jahr. Die Arbeitslosenquote auf Basis aller zivilen Erwerbspersonen betrug im Dezember 3,7%; vor einem Jahr belief sie sich auf 4,1%. Dabei meldeten sich 362 Personen (neu oder erneut) arbeitslos, 8 weniger als vor einem Jahr und gleichzeitig beendeten 339 Personen ihre Arbeitslosigkeit (-59). Seit Jahresbeginn gab es insgesamt 4.533 Arbeitslosmeldungen, das ist ein Minus von 287 im Vergleich zum Vorjahreszeitraum; dem gegenüber stehen 4.685 Abmeldungen von Arbeitslosen (+63).

Der Bestand an Arbeitsstellen ist im Dezember um 3 Stellen auf 228 gestiegen; im Vergleich zum Vorjahresmonat gab es 62 Arbeitsstellen mehr. Arbeitgeber meldeten im Dezember 111 neue Arbeitsstellen, 43 mehr als vor einem Jahr. Seit Januar gingen 1.186 Arbeitsstellen ein, gegenüber dem Vorjahreszeitraum ist das ein Zuwachs von 280.

Merkmale	Dez 2010	Nov 2010	Okt 2010	Veränderung gegenüber					
				Vormonat		Vorjahresmonat ¹⁾			
						Dez 2009		Nov 2009	Okt 2009
				absolut	in %	absolut	in %	in %	in %
Bestand an Arbeitsuchenden									
Insgesamt	2.255	2.262	2.344	-7	-0,3	-339	-13,1	-13,6	-9,7
Bestand an Arbeitslosen									
Insgesamt	1.188	1.169	1.184	19	1,6	-152	-11,3	-14,5	-15,3
47,3% Männer	562	543	567	19	3,5	-127	-18,4	-23,5	-20,5
52,7% Frauen	626	626	617	-	-	-25	-3,8	-4,9	-9,9
9,9% 15 bis unter 25 Jahre	118	142	144	-24	-16,9	-14	-10,6	-13,9	-16,8
2,2% dar. 15 bis unter 20 Jahre	26	33	30	-7	-21,2	-3	-10,3	26,9	3,4
31,6% 50 bis unter 65 Jahre	375	369	366	6	1,6	-9	-2,3	-7,8	-6,2
19,2% dar. 55 bis unter 65 Jahre	228	228	226	-	-	-	-	-9,2	-8,1
26,5% Langzeitarbeitslose	315	332	328	-17	-5,1	-6	-1,9	9,9	7,5
7,4% Schwerbehinderte	88	94	94	-6	-6,4	-18	-17,0	-11,3	-13,0
16,9% Ausländer	201	216	200	-15	-6,9	-37	-15,5	-10,0	-18,4
Zugang an Arbeitslosen									
Insgesamt	362	387	344	-25	-6,5	-8	-2,2	6,9	-10,2
dar. aus Erwerbstätigkeit	152	126	136	26	20,6	11	7,8	-2,3	-20,0
aus Ausbildung/sonst. Maßnahme	79	107	78	-28	-26,2	-15	-16,0	-0,9	-8,2
15 bis unter 25 Jahre	57	90	72	-33	-36,7	-20	-26,0	21,6	-22,6
55 bis unter 65 Jahre	38	41	34	-3	-7,3	11	40,7	5,1	-
seit Jahresbeginn	4.533	4.171	3.784	x	x	-287	-6,0	-6,3	-7,4
Abgang an Arbeitslosen									
Insgesamt	339	397	423	-58	-14,6	-59	-14,8	0,3	-18,2
dar. in Erwerbstätigkeit	99	129	125	-30	-23,3	-11	-10,0	3,2	-16,7
in Ausbildung/sonst. Maßnahme	53	75	105	-22	-29,3	-48	-47,5	-18,5	-37,9
15 bis unter 25 Jahre	79	91	73	-12	-13,2	-30	-27,5	12,3	-49,3
55 bis unter 65 Jahre	42	40	50	2	5,0	-8	-16,0	17,6	22,0
seit Jahresbeginn	4.685	4.346	3.949	x	x	63	1,4	2,9	3,2
Arbeitslosenquoten bezogen auf									
alle zivilen Erwerbspersonen	3,7	3,6	3,7	x	x	x	4,1	4,2	4,3
Männer	3,2	3,1	3,2	x	x	x	3,9	4,0	4,0
Frauen	4,3	4,3	4,2	x	x	x	4,5	4,5	4,7
15 bis unter 25 Jahre	2,9	3,5	3,5	x	x	x	3,2	4,0	4,2
15 bis unter 20 Jahre	1,9	2,4	2,2	x	x	x	2,1	1,9	2,1
50 bis unter 65 Jahre	4,4	4,3	4,3	x	x	x	4,6	4,8	4,7
55 bis unter 65 Jahre	5,1	5,1	5,1	x	x	x	5,3	5,8	5,7
Ausländer	8,6	9,2	8,6	x	x	x	10,3	10,4	10,6
abhängige zivile Erwerbspersonen	4,1	4,0	4,1	x	x	x	4,6	4,7	4,8
Gemeldete Arbeitsstellen									
Zugang	111	109	95	2	1,8	43	63,2	21,1	-1,0
Zugang seit Jahresbeginn	1.186	1.075	966	x	x	280	30,9	28,3	29,1
Bestand	228	225	218	3	1,3	62	37,3	31,6	26,7

1) Bei den Arbeitslosenquoten werden die Vorjahreswerte ausgewiesen.

Eckwerte des Arbeitsmarktes im Rechtskreis SGB III

Agentur für Arbeit Karlsruhe - Geschäftsstelle Waghäusel

Dezember 2010

Die Arbeitslosigkeit ist im Rechtskreis SGB III von November auf Dezember um 16 auf 619 Personen gestiegen. Das waren 152 Arbeitslose weniger als im Vorjahresmonat. Die anteilige SGB III-Arbeitslosenquote auf Basis aller zivilen Erwerbspersonen betrug im Dezember 1,9%; vor einem Jahr belief sie sich auf 2,4%.

Dabei meldeten sich 226 Personen (neu oder erneut) arbeitslos, 22 weniger als vor einem Jahr. Gleichzeitig beendeten 201 Personen ihre Arbeitslosigkeit (-53). Seit Beginn des Jahres gab es 2.849 Arbeitslosmeldungen, das ist ein Minus von 367 im Vergleich zum Vorjahreszeitraum; dem stehen 2.885 Abmeldungen von Arbeitslosen gegenüber (-51).

Merkmale	Dez 2010	Nov 2010	Okt 2010	Veränderung gegenüber					
				Vormonat		Vorjahresmonat ¹⁾			
						Dez 2009		Nov 2009	Okt 2009
				absolut	in %	absolut	in %	in %	in %
Bestand an Arbeitsuchenden									
Insgesamt	1.238	1.212	1.266	26	2,1	-306	-19,8	-20,4	-14,9
Bestand an Arbeitslosen									
Insgesamt	619	603	616	16	2,7	-152	-19,7	-22,4	-20,2
45,9% Männer	284	276	293	8	2,9	-134	-32,1	-36,6	-31,5
54,1% Frauen	335	327	323	8	2,4	-18	-5,1	-4,4	-6,1
12,6% 15 bis unter 25 Jahre	78	89	94	-11	-12,4	-18	-18,8	-30,5	-26,6
1,9% dar. 15 bis unter 20 Jahre	12	13	14	-1	-7,7	-3	-20,0	-7,1	-
40,4% 50 bis unter 65 Jahre	250	244	240	6	2,5	-16	-6,0	-9,0	-7,3
27,9% dar. 55 bis unter 65 Jahre	173	178	174	-5	-2,8	-8	-4,4	-5,8	-5,4
18,1% Langzeitarbeitslose	112	122	118	-10	-8,2	11	10,9	27,1	32,6
12,3% dar. 55 bis unter 65 Jahre	76	81	80	-5	-6,2	8	11,8	22,7	29,0
8,9% Schwerbehinderte	55	63	62	-8	-12,7	-10	-15,4	1,6	-1,6
11,1% Ausländer	69	75	71	-6	-8,0	-33	-32,4	-26,5	-22,0
Zugang an Arbeitslosen									
Insgesamt	226	226	205	-	-	-22	-8,9	-11,7	-20,2
dar. aus Erwerbstätigkeit	111	89	107	22	24,7	1	0,9	-13,6	-24,1
aus Ausbildung/sonst. Maßnahme	63	80	51	-17	-21,3	-12	-16,0	-14,9	-21,5
15 bis unter 25 Jahre	48	61	50	-13	-21,3	-13	-21,3	1,7	-32,4
55 bis unter 65 Jahre	24	33	23	-9	-27,3	4	20,0	10,0	-17,9
seit Jahresbeginn	2.849	2.623	2.397	x	x	-367	-11,4	-11,6	-11,6
Abgang an Arbeitslosen									
Insgesamt	201	234	247	-33	-14,1	-53	-20,9	-6,8	-24,7
dar. in Erwerbstätigkeit	65	89	77	-24	-27,0	-13	-16,7	-	-26,0
in Ausbildung/sonst. Maßnahme	40	51	82	-11	-21,6	-54	-57,4	-36,3	-38,3
15 bis unter 25 Jahre	58	65	58	-7	-10,8	-35	-37,6	8,3	-50,8
55 bis unter 65 Jahre	30	28	33	2	7,1	2	7,1	12,0	17,9
seit Jahresbeginn	2.885	2.684	2.450	x	x	-51	-1,7	0,1	0,8
Arbeitslosenquoten bezogen auf									
alle zivilen Erwerbspersonen	1,9	1,9	1,9	x	x	x	2,4	2,4	2,4
Männer	1,6	1,6	1,7	x	x	x	2,4	2,4	2,4
Frauen	2,3	2,2	2,2	x	x	x	2,4	2,3	2,4
15 bis unter 25 Jahre	1,9	2,2	2,3	x	x	x	2,4	3,1	3,1
15 bis unter 20 Jahre	0,9	0,9	1,0	x	x	x	1,1	1,0	1,0
50 bis unter 65 Jahre	2,9	2,9	2,8	x	x	x	3,2	3,2	3,1
55 bis unter 65 Jahre	3,9	4,0	3,9	x	x	x	4,2	4,4	4,3
Ausländer	3,0	3,2	3,0	x	x	x	4,4	4,4	3,9
abhängige zivile Erwerbspersonen	2,1	2,1	2,1	x	x	x	2,7	2,7	2,7

1) Bei den Arbeitslosenquoten werden die Vorjahreswerte ausgewiesen.

Die Differenzierung nach Rechtskreisen basiert auf anteiligen Quoten der Arbeitslosen in den beiden Rechtskreisen, d.h. die Basis ist jeweils gleich und in der Summe ergibt sich die Arbeitslosenquote insgesamt. Abweichungen in der Summe sind rundungsbedingt.

Eckwerte des Arbeitsmarktes im Rechtskreis SGB II

Agentur für Arbeit Karlsruhe - Geschäftsstelle Waghäusel

Dezember 2010

Die Arbeitslosigkeit ist im Rechtskreis SGB II von November auf Dezember um 3 auf 569 Personen gestiegen. Das waren genau so viele wie vor einem Jahr. Die anteilige SGB II-Arbeitslosenquote auf Basis aller zivilen Erwerbspersonen betrug im Dezember 1,8%; sie war damit genau so hoch wie im Vorjahresmonat.

Dabei meldeten sich 136 Personen (neu oder erneut) arbeitslos, 14 mehr als vor einem Jahr. Gleichzeitig beendeten 138 Personen ihre Arbeitslosigkeit, 6 weniger als vor einem Jahr. Seit Beginn des Jahres gab es 1.684 Arbeitslosmeldungen, das ist ein Plus von 80 im Vergleich zum Vorjahreszeitraum; dem stehen 1.800 Abmeldungen von Arbeitslosen gegenüber (+114).

Merkmale	Dez 2010	Nov 2010	Okt 2010	Veränderung gegenüber					
				Vormonat		Vorjahresmonat ¹⁾			
						Dez 2009		Nov 2009	Okt 2009
				absolut	in %	absolut	in %	in %	in %
Bestand an Arbeitsuchenden									
Insgesamt	1.017	1.050	1.078	-33	-3,1	-33	-3,1	-4,1	-2,8
Bestand an Arbeitslosen									
Insgesamt	569	566	568	3	0,5	-	-	-4,2	-9,3
48,9% Männer	278	267	274	11	4,1	7	2,6	-2,9	-3,9
51,1% Frauen	291	299	294	-8	-2,7	-7	-2,3	-5,4	-13,8
7,0% 15 bis unter 25 Jahre	40	53	50	-13	-24,5	4	11,1	43,2	11,1
2,5% dar. 15 bis unter 20 Jahre	14	20	16	-6	-30,0	-	-	66,7	6,7
22,0% 50 bis unter 65 Jahre	125	125	126	-	-	7	5,9	-5,3	-3,8
9,7% dar. 55 bis unter 65 Jahre	55	50	52	5	10,0	8	17,0	-19,4	-16,1
35,7% Langzeitarbeitslose	203	210	210	-7	-3,3	-17	-7,7	1,9	-2,8
4,4% dar. 55 bis unter 65 Jahre	25	22	26	3	13,6	5	25,0	4,8	44,4
5,8% Schwerbehinderte	33	31	32	2	6,5	-8	-19,5	-29,5	-28,9
23,2% Ausländer	132	141	129	-9	-6,4	-4	-2,9	2,2	-16,2
Zugang an Arbeitslosen									
Insgesamt	136	161	139	-25	-15,5	14	11,5	51,9	10,3
dar. aus Erwerbstätigkeit	41	37	29	4	10,8	10	32,3	42,3	-
aus Ausbildung/sonst. Maßnahme	16	27	27	-11	-40,7	-3	-15,8	92,9	35,0
15 bis unter 25 Jahre	9	29	22	-20	-69,0	-7	-43,8	107,1	15,8
55 bis unter 65 Jahre	14	8	11	6	75,0	7	100,0	-11,1	83,3
seit Jahresbeginn	1.684	1.548	1.387	x	x	80	5,0	4,5	0,8
Abgang an Arbeitslosen									
Insgesamt	138	163	176	-25	-15,3	-6	-4,2	12,4	-6,9
dar. in Erwerbstätigkeit	34	40	48	-6	-15,0	2	6,3	11,1	4,3
in Ausbildung/sonst. Maßnahme	13	24	23	-11	-45,8	6	85,7	100,0	-36,1
15 bis unter 25 Jahre	21	26	15	-5	-19,2	5	31,3	23,8	-42,3
55 bis unter 65 Jahre	12	12	17	-	-	-10	-45,5	33,3	30,8
seit Jahresbeginn	1.800	1.662	1.499	x	x	114	6,8	7,8	7,3
Arbeitslosenquoten bezogen auf									
alle zivilen Erwerbspersonen	1,8	1,8	1,8	x	x	x	1,8	1,8	1,9
Männer	1,6	1,5	1,5	x	x	x	1,5	1,5	1,6
Frauen	2,0	2,0	2,0	x	x	x	2,0	2,2	2,3
15 bis unter 25 Jahre	1,0	1,3	1,2	x	x	x	0,9	0,9	1,1
15 bis unter 20 Jahre	1,0	1,4	1,1	x	x	x	1,0	0,9	1,1
50 bis unter 65 Jahre	1,5	1,5	1,5	x	x	x	1,4	1,6	1,6
55 bis unter 65 Jahre	1,2	1,1	1,2	x	x	x	1,1	1,4	1,4
Ausländer	5,7	6,0	5,5	x	x	x	5,9	6,0	6,7
abhängige zivile Erwerbspersonen	2,0	2,0	2,0	x	x	x	2,0	2,0	2,2

1) Bei den Arbeitslosenquoten werden die Vorjahreswerte ausgewiesen.

Die Differenzierung nach Rechtskreisen basiert auf anteiligen Quoten der Arbeitslosen in den beiden Rechtskreisen, d.h. die Basis ist jeweils gleich und in der Summe ergibt sich die Arbeitslosenquote insgesamt. Abweichungen in der Summe sind rundungsbedingt.

Statistik-Infoseite

Im **Internet** finden Sie weiterführende Informationen der Statistik der Bundesagentur für Arbeit unter:

<http://statistik.arbeitsagentur.de>

Statistische Daten erhalten Sie unter "Statistik nach Themen":

<http://statistik.arbeitsagentur.de/Navigation/Statistik/Statistik-nach-Themen/Statistik-nach-Themen-Nav.html>

Es werden folgende Themenbereiche angeboten:

[Arbeitsmarkt im Überblick](#)
[Arbeitslose und gemeldetes Stellenangebot](#)
[Arbeitsmarktpolitische Maßnahmen](#)
[Ausbildungsstellenmarkt](#)
[Beschäftigung](#)
[Grundsicherung für Arbeitsuchende \(SGB II\)](#)
[Leistungen SGB III](#)
[Statistik nach Berufen](#)
[Statistik nach Wirtschaftszweigen](#)
[Zeitreihen](#)
[Eingliederungsbilanzen](#)
[Einnahmen/Ausgaben der BA](#)

Daten bis 12/2004 finden Sie unter dem Menüpunkt "Archiv bis 2004"

Erläuterungen und Definitionen zu den verschiedenen Fachstatistiken finden Sie unter "Glossare":

<http://statistik.arbeitsagentur.de/Navigation/Statistik/Grundlagen/Glossare/Glossare-Nav.html>

Es werden folgende Themenbereiche angeboten:

[Arbeitsmarkt](#)
[Ausbildungsstellenmarkt](#)
[Beschäftigung](#)
[Förderstatistik/Eingliederungsbilanzen](#)
[Grundsicherung für Arbeitsuchende \(SGB II\)](#)
[Leistungen SGB III](#)

Hintergründe zur Statistik nach dem SGB II und III und zur Datenübermittlung nach § 51b SGB II finden Sie unter dem Auswahlpunkt "Grundlagen":

<http://statistik.arbeitsagentur.de/Navigation/Statistik/Grundlagen/Grundlagen-Nav.html>

Informationen zu speziellen Problemstellungen der Fachstatistiken finden Sie unter "Methodenberichte":

<http://statistik.arbeitsagentur.de/Navigation/Statistik/Grundlagen/Methodenberichte/Methodenberichte-Nav.html>