

# **Der Arbeitsmarkt im Bezirk der Agentur für Arbeit Karlsruhe**

**Arbeitsmarktreport**

**Berichtsmonat August 2008**



**Bundesagentur für Arbeit**  
**Agentur für Arbeit Karlsruhe**


**Eckwerte des Arbeitsmarktes im August 2008**

Merkmal	Berichtsmonat				Veränderung gegenüber Vorjahresmonat (Arbeitslosenquoten: Vorjahreswerte)			
	Aug 08	Jul 08	Jun 08	Mai 08	Aug		Jul	Jun
					abs.	in %	in %	in %
<b>ARBEITSUCHENDE</b>								
Bestand	31.152	31.138	30.906	31.138	-4.275	-12,1	-12,4	-14,2
<b>ARBEITSLOSE</b>								
Bestand	17.512	16.940	16.566	17.495	-3.484	-16,6	-16,6	-17,6
48,6% Männer	8.508	8.334	8.245	8.698	-1.532	-15,3	-15,1	-15,9
51,4% Frauen	9.004	8.606	8.321	8.797	-1.952	-17,8	-18,1	-19,3
3,0% Jugendliche unter 20 Jahren	524	294	220	251	-198	-27,4	-27,4	-34,7
12,1% Jüngere unter 25 Jahren	2.127	1.664	1.352	1.466	-394	-15,6	-14,7	-19,9
26,5% 50 Jahre und älter	4.640	4.645	4.623	4.837	-809	-14,8	-16,3	-17,5
14,5% 55 Jahre und älter	2.542	2.524	2.471	2.548	-266	-9,5	-13,7	-16,4
28,2% Langzeitarbeitslose	4.941	5.186	5.290	5.548	-1.923	-28,0	-25,3	-26,5
7,2% Schwerbehinderte	1.263	1.258	1.212	1.215	-93	-6,9	-6,3	-9,1
21,7% Ausländer	3.803	3.742	3.717	3.934	-679	-15,1	-14,7	-16,9
<b>Zugang (Meldungen) im Monat</b>	4.958	4.836	3.462	4.103	48	1,0	-4,1	-5,9
seit Jahresbeginn	35.124	30.166	25.330	21.868	-147	-0,4	-0,6	0,0
<b>Abgang im Monat</b>	4.393	4.486	4.396	4.605	156	3,7	-7,4	-2,0
seit Jahresbeginn	36.348	31.955	27.469	23.073	-36	-0,1	-0,6	0,6
<b>ARBEITSLOSENQUOTEN</b>								
- alle zivilen Erwerbspersonen	4,7	4,5	4,4	4,7		5,6	5,4	5,4
- abhängige zivile Erwerbspersonen	5,2	5,1	5,0	5,2		6,3	6,1	6,0
Männer	4,9	4,8	4,7	5,0		5,8	5,6	5,6
Frauen	5,6	5,4	5,2	5,5		6,9	6,6	6,4
Jugendliche unter 20 Jahren	3,9	2,2	1,6	1,8		5,3	3,0	2,5
Jüngere unter 25 Jahren	5,0	3,9	3,2	3,5		6,0	4,6	4,0
Ausländer	11,2	11,0	10,9	11,6		13,1	12,8	13,1
<b>LEISTUNGSEMPFÄNGER 1)</b>								
Arbeitslosengeld	...	...	5.598	5.895	...	...	...	-16,7
Empfänger Arbeitslosengeld II	22.775	X	X	X	X	X	X	X
Empfänger Sozialgeld	9.202	X	X	X	X	X	X	X
Bedarfsgemeinschaften	17.030	X	X	X	X	X	X	X
<b>GEMELDETE STELLEN 2)</b>								
Bestand	4.991	5.093	4.932	4.915	-350	-6,6	-12,7	-10,5
dar.: ungefördert	3.473	3.478	3.265	3.124	172	5,2	0,5	-2,3
sofort zu besetzen	4.697	4.829	4.632	4.720	-388	-7,6	-9,4	-10,9
Zugang im Monat	1.572	1.584	1.335	1.583	294	23,0	-15,4	-16,9
ungefördert	1.488	1.486	1.223	1.332	270	22,2	1,4	-13,6
Zugang seit Jahresbeginn	11.241	9.669	8.085	6.750	-1.271	-10,2	-13,9	-13,6
ungefördert	10.099	8.611	7.125	5.902	26	0,3	-2,8	-3,6
<b>AKTIVE ARBEITSMARKTPOLITIK 3)</b>								
Beschäftigungsbegleitende Leistungen	2.248	2.250	2.298	2.267	-30	-1,3	-0,7	0,5
Qualifizierung	954	1.179	1.308	1.187	135	16,5	8,5	0,4
Arbeitsbeschaffungsmaßnahmen (u.SAM)	125	125	136	141	-20	-13,8	-15,5	-12,8
Arbeitsgelegenheiten	1.716	1.713	1.683	1.668	78	4,8	0,5	0,4

- 1) Vorläufige Werte für SGB II-Leistungen; endgültige Daten stehen nach 3 Monaten fest. Angaben für Arbeitslosengeldempfänger werden nur endgültig mit zwei Monaten Wartezeit ausgewiesen.
- 2) Ungeförderte Stellen ohne Angebote für Arbeitsbeschaffungsmaßnahmen, Arbeitsgelegenheiten und Personal-Service-Agenturen.
- 3) Vorläufige, hochgerechnete Angaben, die auf Daten aus den BA-IT-Fachverfahren beruhen. Endgültige Werte liegen i.d.R. nach 3 Monaten Wartezeit vor. Qualifizierung beinhaltet die Förderung beruflicher Weiterbildung und Eignungsfeststellungs- und Trainingsmaßnahmen.



Bundesagentur für Arbeit

Agentur für Arbeit Karlsruhe

Sperrfrist bis 10:00 Uhr

## Eckwerte des Arbeitsmarktes nach Rechtskreisen

Merkmal	Insgesamt	davon	
		SGB III	SGB II
<b>ARBEITSUCHENDE</b>			
Bestand	31.152	12.883	18.269
<b>ARBEITSLOSE</b>			
Bestand	17.512	7.533	9.979
48,6 % Männer	8.508	3.450	5.058
51,4 % Frauen	9.004	4.083	4.921
3,0 % Jugendliche unter 20 Jahren	524	191	333
12,1 % Jüngere unter 25 Jahren	2.127	1.256	871
26,5 % 50 Jahre und älter	4.640	2.286	2.354
14,5 % 55 Jahre und älter	2.542	1.447	1.095
28,2 % Langzeitarbeitslose	4.941	1.061	3.880
7,2 % Schwerbehinderte	1.263	600	663
21,7 % Ausländer	3.803	1.094	2.709
<b>Zugang (Meldungen) im Monat</b>	4.958	2.628	2.330
seit Jahresbeginn	35.124	19.428	15.696
<b>Abgang im Monat</b>	4.393	2.031	2.362
seit Jahresbeginn	36.348	18.758	17.590
<b>ARBEITSLOSENQUOTEN</b>			
- alle zivilen Erwerbspersonen	4,7	2,0	2,7
- abhängige zivile Erwerbspersonen	5,2	2,3	3,0
Männer	4,9	2,0	2,9
Frauen	5,6	2,6	3,1
Jugendliche unter 20 Jahren	3,9	1,4	2,4
Jüngere unter 25 Jahren	5,0	3,0	2,1
Ausländer	11,2	3,2	8,0
<b>LEISTUNGSEMPFÄNGER 1)</b>			
Arbeitslosengeld			
Empfänger Arbeitslosengeld II	22.775		22.775
Empfänger Sozialgeld	9.202		9.202
Bedarfsgemeinschaften	17.030		17.030
<b>AKTIVE ARBEITSMARKTPOLITIK 1)</b>			
Beschäftigungsbegleitende Leistungen	2.248	1.704	544
Qualifizierung	954	459	495
Arbeitsbeschaffungsmaßnahmen (u.SAM)	125	22	103
Arbeitsgelegenheiten	1.716	-	1.716

1) Vorläufige Ergebnisse. Angaben zu Förderleistungen beruhen auf hochgerechneten Daten aus den BA-IT-Fachverfahren. Endgültige Ergebnisse stehen erst nach einer Wartezeit von 3 Monaten fest.

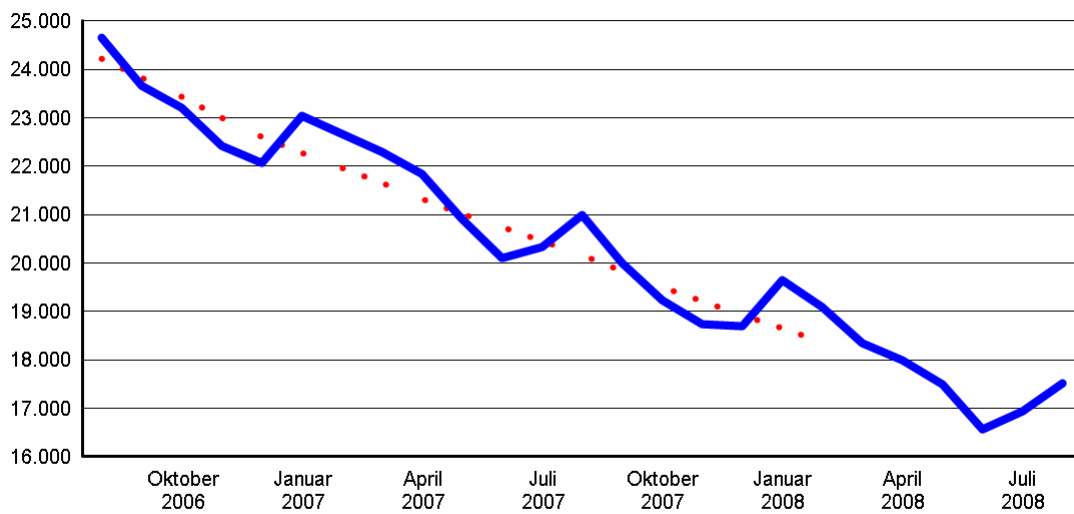
### Bestand an Arbeitslosen

Die Arbeitslosigkeit insgesamt ist im August 2008 um 572 auf 17.512 gestiegen. Im Vergleich zum Vorjahr gab es 3.484 Arbeitslose weniger.

Im Rechtskreis SGB III lag die Zahl der Arbeitslosen bei 7.533, das sind 470 mehr als im Vormonat.

Im Rechtskreis SGB II betrug sie 9.979. Das waren 102 mehr Arbeitslose.

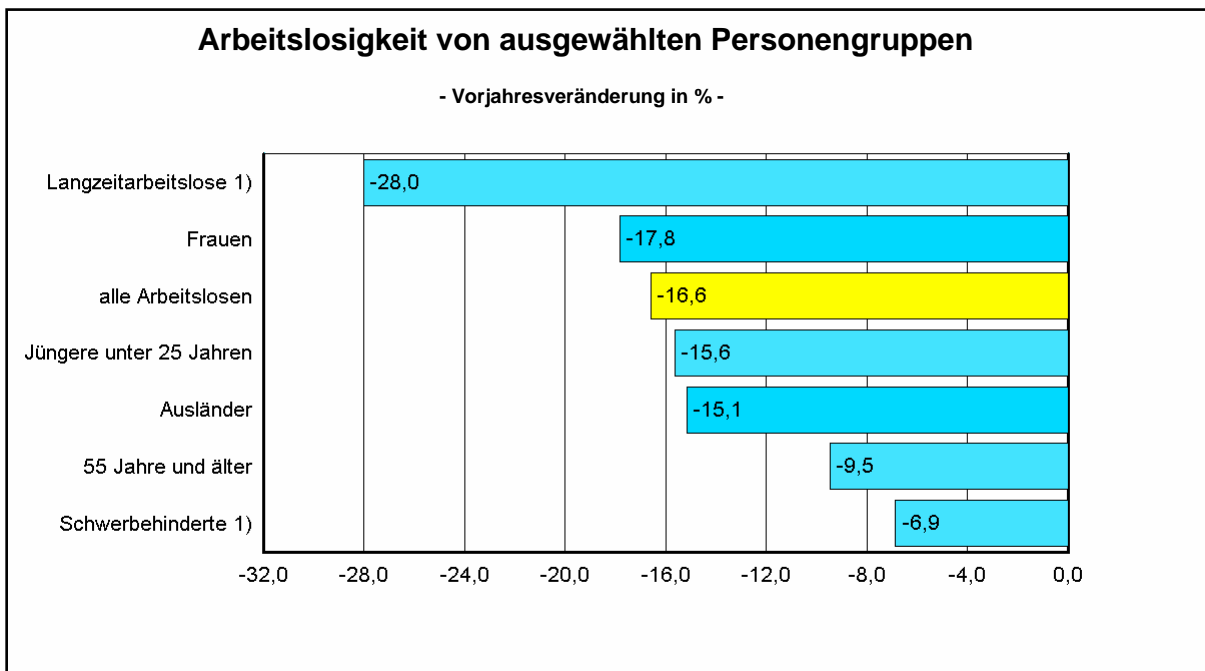
### Arbeitslosigkeit (insgesamt)



Für Bezirke der Agenturen für Arbeit gibt es keine saisonbereinigten Arbeitslosenzahlen. Um die Entwicklung der Arbeitslosigkeit wenigstens näherungsweise von saisonalen Einflüssen zu bereinigen wird ein gleitender 12-Monatsdurchschnitt berechnet, der jeweils dem mittleren Monatswert zugeordnet wird. Für die letzten sechs Monate ist der Durchschnitt auf diese Weise jedoch nicht zu ermitteln.

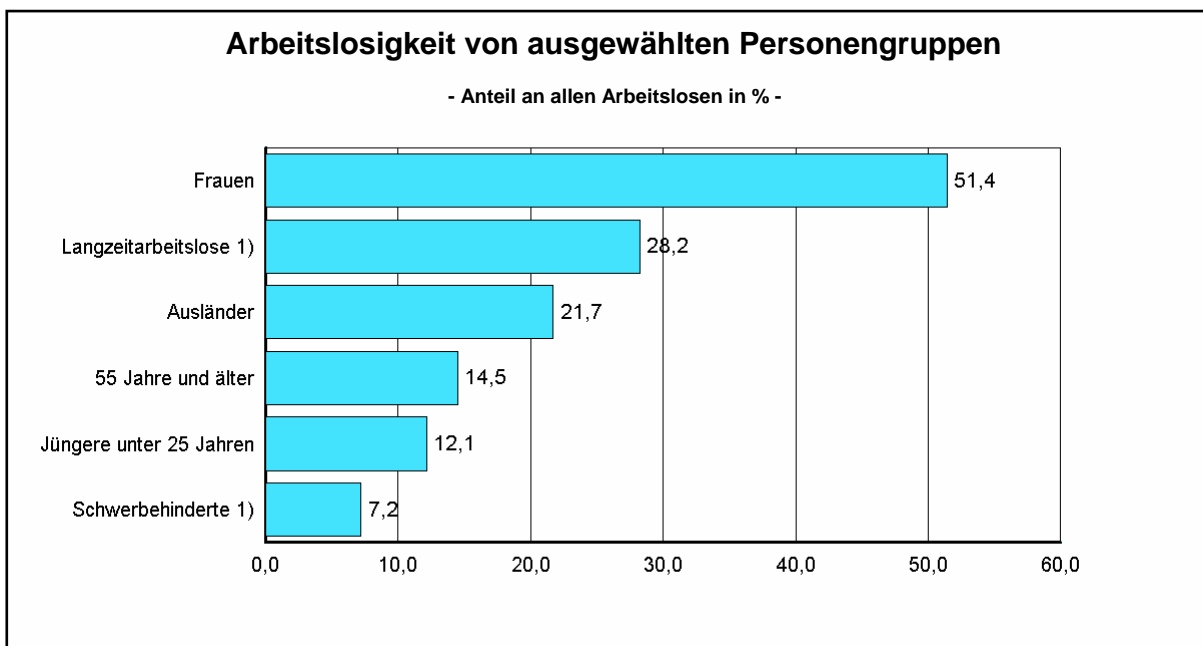
Die Arbeitslosenquote, berechnet auf Basis aller zivilen Erwerbspersonen, betrug im August 4,7%. Vor einem Jahr hatte sie bei 5,6% gelegen.

Nach Personengruppen entwickelte sich die Arbeitslosigkeit unterschiedlich:



Das Gewicht der ausgewählten Personengruppen am Arbeitslosenbestand ist unterschiedlich groß.

Von besonderem Interesse ist der Anteil der Langzeitarbeitslosen. Im August waren 28% aller Arbeitslosen länger als ein Jahr auf der Suche nach einer Beschäftigung.



1) Angaben beruhen ausschließlich auf Daten aus den BA-IT-Fachverfahren.

**Zugang in und Abgang aus Arbeitslosigkeit 1)**

Arbeitslosigkeit ist kein fester Block, vielmehr gibt es auf dem Arbeitsmarkt viel Bewegung. Im August meldeten sich 4.958 Personen neu oder erneut arbeitslos, das waren 48 oder 1% mehr als vor einem Jahr.

Gleichzeitig beendeten 4.393 Personen ihre Arbeitslosigkeit, das waren 156 oder 4% mehr als vor Jahresfrist.

2.052 Personen meldeten sich nach Beendigung eines Beschäftigungsverhältnisses arbeitslos.

Zugang in Arbeitslosigkeit	im Berichtsmonat			seit Jahresbeginn		
	insgesamt absolut	Vorjahresveränderung		insgesamt absolut	Vorjahresveränderung	
		absolut	in %		absolut	in %
Zugänge	4.958	48	1,0	35.124	-147	-0,4
aus Erwerbstätigkeit	2.052	x	x	x	x	x
aus Ausbildung/Qualifizierung	1.413	x	x	x	x	x
aus Nichterwerbstätigkeit	1.270	x	x	x	x	x

2) Aufgrund geänderter Ermittlung der Zugangsstruktur am Mai 2008 sind Vergleiche mit vorhergehenden Zeiträumen derzeit nicht möglich

Durch Aufnahme einer Erwerbstätigkeit konnten im August 1.663 Personen ihre Arbeitslosigkeit beenden, 83 oder 5% mehr als vor einem Jahr.

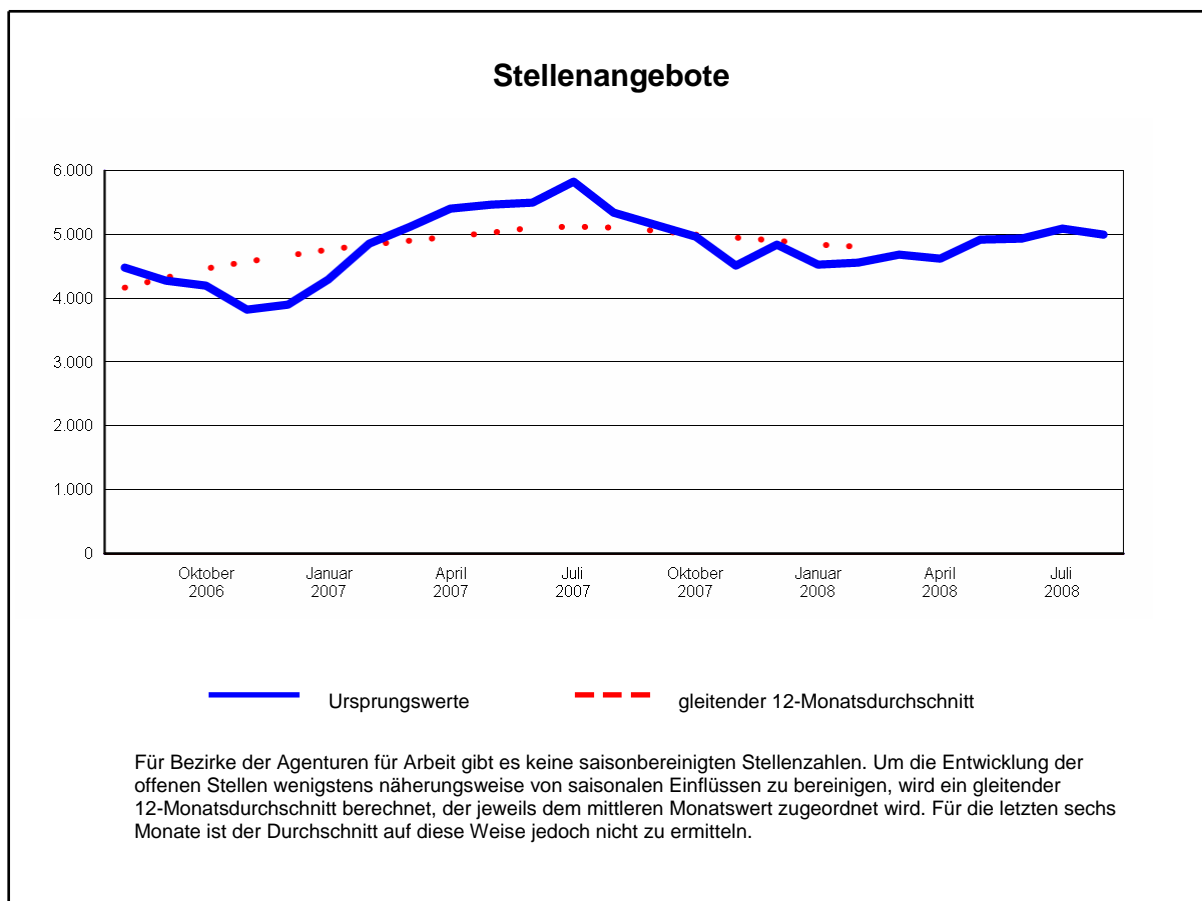
Abgang aus Arbeitslosigkeit	im Berichtsmonat			seit Jahresbeginn		
	insgesamt absolut	Vorjahresveränderung		insgesamt absolut	Vorjahresveränderung	
		absolut	in %		absolut	in %
Abgänge	4.393	156	3,7	36.348	-36	-0,1
in Erwerbstätigkeit	1.663	83	5,3	13.813	49	0,4
dar.: durch Auswahl und Vorschlag	475	104	28,0	3.532	572	19,3
in Ausbildung/Qualifizierung	541	127	30,7	5.537	605	12,3
in Nichterwerbstätigkeit	1.739	-3	-0,2	13.167	-371	-2,7

1) Angaben beruhen ausschließlich auf Daten aus den BA-IT-Fachverfahren.

2) Aufgrund geänderter Ermittlung der Zugangsstruktur im Mai 2008 sind Vergleiche mit vorhergehenden Zeiträumen derzeit nicht möglich

**Stellenangebot 1)**

Im Bezirk der Agentur für Arbeit Karlsruhe waren im August 4.991 Stellenangebote registriert, gegenüber Juli ist das ein Rückgang von 102. Im Vergleich zum Vorjahr gab es 350 Stellen weniger.



Betriebe und Verwaltungen meldeten im August 1.572 Stellen, das waren 294 oder 23% mehr als vor einem Jahr.

Seit Jahresbeginn sind 11.241 Stellen eingegangen, gegenüber dem gleichen Vorjahreszeitraum ist das eine Abnahme von 1.271 oder 10% .

Im August wurden 1.669 Stellen abgemeldet, 46 oder 3% mehr als im Vorjahr.

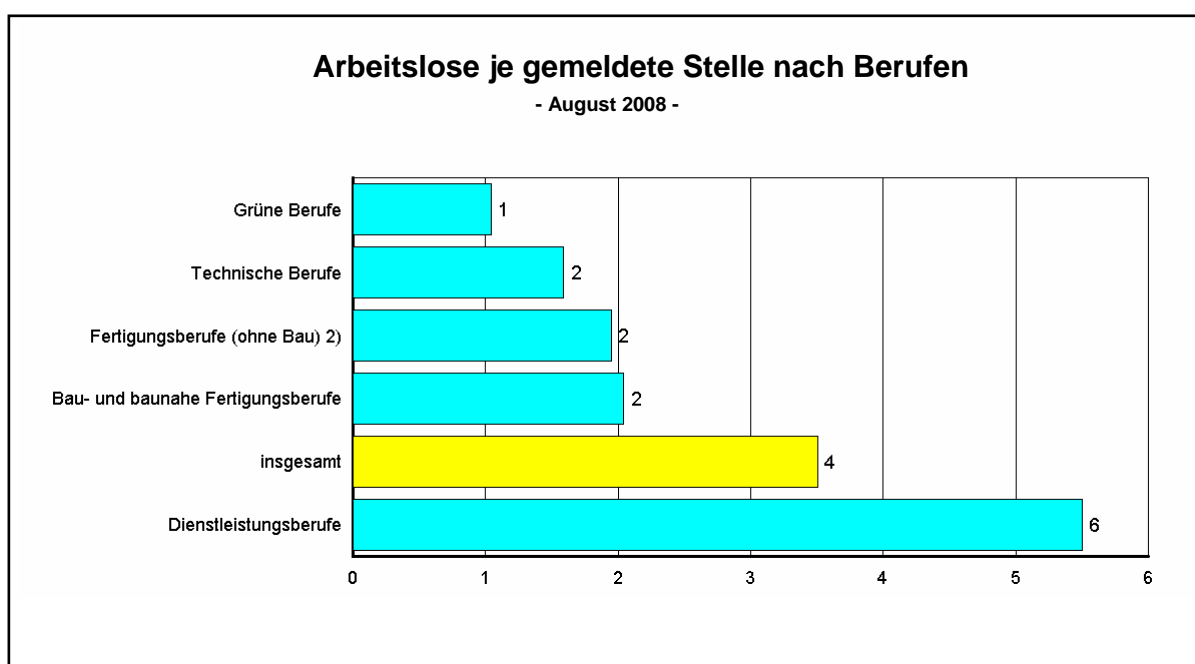
1) Angaben beruhen ausschließlich auf Daten aus den BA-IT-Fachverfahren.

**Berufe 1)**

Die berufsfachlichen Strukturen von Arbeitslosen und gemeldeten Stellen und deren Veränderungen lassen Chancen und Grenzen für die Integration in Arbeit erkennen. Ende August stellt sich die Situation so dar:

Arbeitslose und offene Stellen nach Berufen	Bestand an Arbeitslosen				Bestand an Stellen			
	Berichts- monat		Vorjahres- veränderung		Berichts- monat		Vorjahres- veränderung	
	absolut	in %	absolut	in %	absolut	in %	absolut	in %
insgesamt	17.512	100	-3.484	-16,6	4.991	100	-350	-6,6
dar.: Grüne Berufe	274	1,6	x	x	263	5,3	x	x
Fertigungsberufe (ohne Bau) 2)	3.868	22,1	x	x	1.986	39,8	x	x
Bau- und baunahe Fertigungsberufe	744	4,2	x	x	364	7,3	x	x
Technische Berufe	566	3,2	x	x	356	7,1	x	x
Dienstleistungsberufe	11.039	63,0	x	x	2.007	40,2	x	x
dav.: Waren- und Dienstleistungskaufleute	2.099	12,0	x	x	362	7,3	x	x
Verkehrsberufe	1.631	9,3	x	x	284	5,7	x	x
Organisations-, Verwaltungs- u. Büroberufe	2.805	16,0	x	x	532	10,7	x	x
Ordnungs- und Sicherheitsberufe	801	4,6	x	x	59	1,2	x	x
Medien- und künstlerische Berufe	269	1,5	x	x	31	0,6	x	x
Gesundheitsdienstberufe	455	2,6	x	x	213	4,3	x	x
Sozial- und Erziehungsberufe	878	5,0	x	x	312	6,3	x	x
Sonstige Dienstleistungsberufe	2.101	12,0	x	x	214	4,3	x	x

Unterschiede veranschaulicht auch das Diagramm:



1) Angaben beruhen ausschließlich auf Daten aus den BA-IT-Fachverfahren. Im Hinblick auf die Umstellung auf die neuen DKZ sind Vergleiche mit dem Vorjahr nicht möglich.

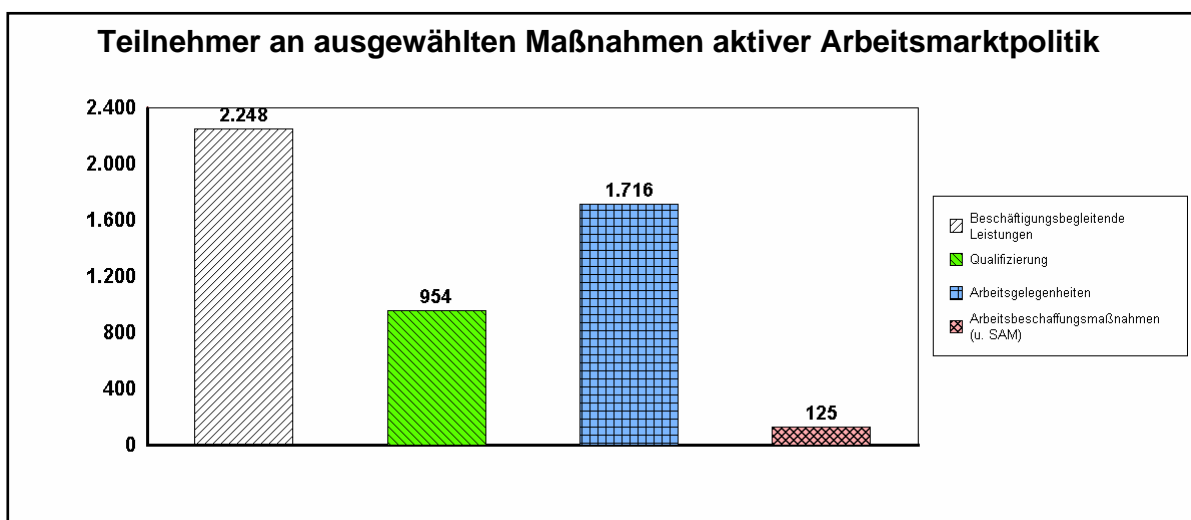
2) Einschließlich Bergleute und Mineralgewinner.



**Arbeitsmarktpolitik 1)**

Mit dem Einsatz arbeitsmarktpolitischer Instrumente konnte für zahlreiche Personen im Bezirk der Agentur für Arbeit Arbeitslosigkeit beendet oder verhindert werden. Die nachfolgenden Übersichten geben für die wichtigsten Maßnahmen einen Überblick über die Zahl der geförderten Personen:

Teilnehmer an ausgewählten Maßnahmen aktiver Arbeitsmarktpolitik	August 2008	Vormonatsveränderung		Vorjahresveränderung	
		absolut	in %	absolut	in %
Beschäftigungsbegleitende Leistungen	2.248	-2	-0,1	-30	-1,3
davon in: abhängiger Beschäftigung	906	46	5,3	357	65,0
Selbständigkeit	1.342	-48	-3,5	-387	-22,4
darunter: Gründungszuschuss	1.044	-27	-2,5	141	15,6
Existenzgründungszuschuss	214	-19	-8,2	-446	-67,6
Qualifizierung	954	-225	-19,1	135	16,5
Arbeitsbeschaffungsmaßnahmen (u. SAM)	125	0	0,0	-20	-13,8
Arbeitsgelegenheiten	1.716	3	0,2	78	4,8



Die Zugänge in Maßnahmen entwickelten sich folgendermaßen:

Zugänge in ausgewählte Maßnahmen aktiver Arbeitsmarktpolitik	August 2008	Vorjahresveränderung		seit Jahresbeginn	Vorjahresveränderung	
		absolut	in %		absolut	in %
Beschäftigungsbegleitende Leistungen	324	-9	-2,7	2.781	407	17,1
davon in: abhängiger Beschäftigung	246	22	9,8	1.933	515	36,3
Selbständigkeit	78	-31	-28,4	848	-108	-11,3
darunter: Gründungszuschuss	66	-16	-19,5	744	-14	-1,8
Qualifizierung	537	171	46,7	6.104	1.162	23,5
Arbeitsbeschaffungsmaßnahmen (u. SAM)	8	2	33,3	173	-60	-25,8
Arbeitsgelegenheiten	296	-324	-52,3	4.070	883	27,7

1) Angaben beruhen ausschließlich auf Daten aus den BA-IT-Fachverfahren. Vorläufige hochgerechnete Ergebnisse auf Basis der bisher erfassten Fallzahlen; Vorjahresvergleiche sind nur eingeschränkt möglich. Endgültige Werte stehen erst nach einer Wartezeit von 3 Monaten fest. Qualifizierung wird ohne berufliche Weiterbildung behinderter Menschen ausgewiesen.

**Ausbildungsstellenmarkt 1)**

Der Agentur für Arbeit wurden seit Oktober letzten Jahres 3.840 Ausbildungsstellen gemeldet, 5% weniger als im Vorjahreszeitraum. Zugleich gab es 4.398 Bewerbermeldungen, 15% weniger.

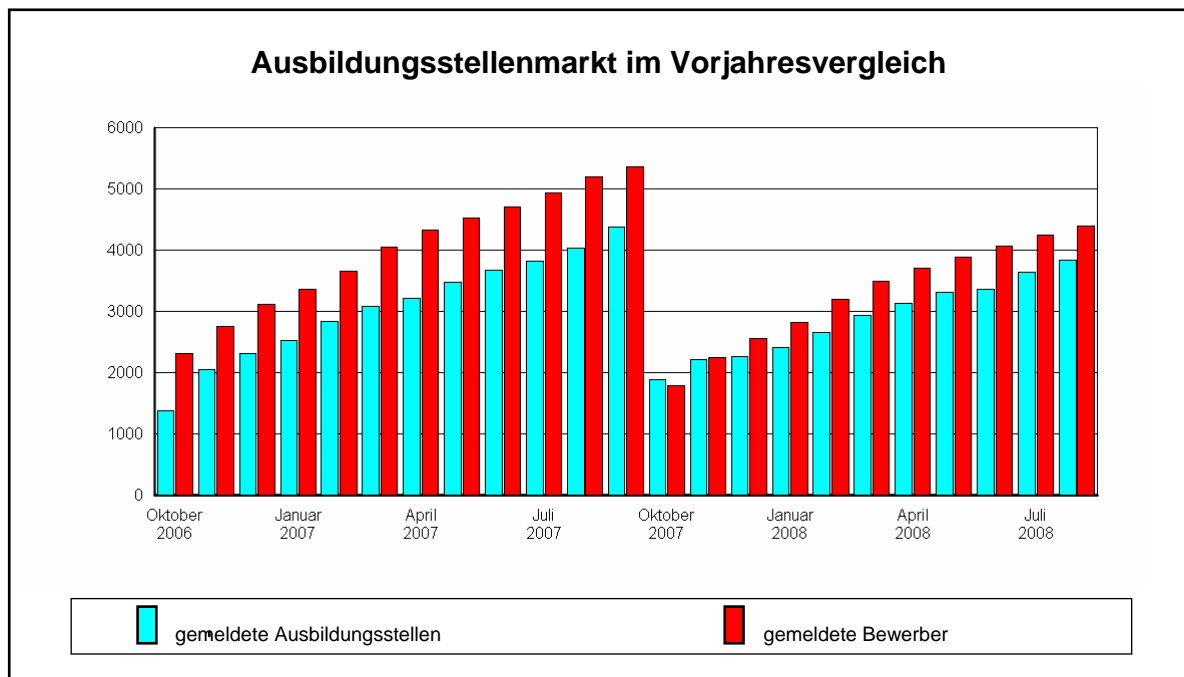
Eckdaten des Ausbildungsstellenmarktes	Berufsberatungsjahr			Vorjahresveränderung	
	2007/2008	2006/2007	2005/2006	absolut	in %
<b>Gemeldete Bewerber für Berufsausbildungsstellen</b>					
seit Beginn des Berichtsjahres 2)	4.398	5.203	5.564	-805	-15,5
versorgte Bewerber	3.544	3.929	.	-385	-9,8
davon: einmündende Bewerber	1.630	1.604	.	26	1,6
andere ehemalige Bewerber	1.504	1.880	.	-376	-20,0
Bewerber mit Alternativen zum 30.9.	410	445	.	-35	-7,9
unversorgte Bewerber	854	1.274	.	-420	-33,0
Bestand nicht vermittelte Bewerber	.	.	X	X	X
<b>Gemeldete Berufsausbildungsstellen</b>					
seit Beginn des Berichtsjahres 2)	3.840	4.038	3.386	-198	-4,9
davon: betriebliche Berufsausbildungsstellen	3.677	3.742	3.353	-65	-1,7
außerbetriebliche Berufsausbildungsstellen	163	296	33	-133	-44,9
Bestand unbesetzte Berufsausbildungsstellen	853	1.164	X	-311	-26,7
<b>Berufsausbildungsstellen je Bewerber</b>					
Berufsausbildungsstellen je Bewerber	0,87	0,78	0,61	X	X

1) Angaben beruhen ausschließlich auf Daten aus den BA-IT-Fachverfahren.

2) 1. Oktober bis 30. September des Folgejahres

## Ausbildungsstellenmarkt

Eine Beurteilung der aktuellen Lage am Ausbildungsstellenmarkt ist auf der Grundlage von gemeldeten Ausbildungsstellen und gemeldeten Bewerbern im Vergleich zum vorhergehenden Berufsberatungsjahr möglich:

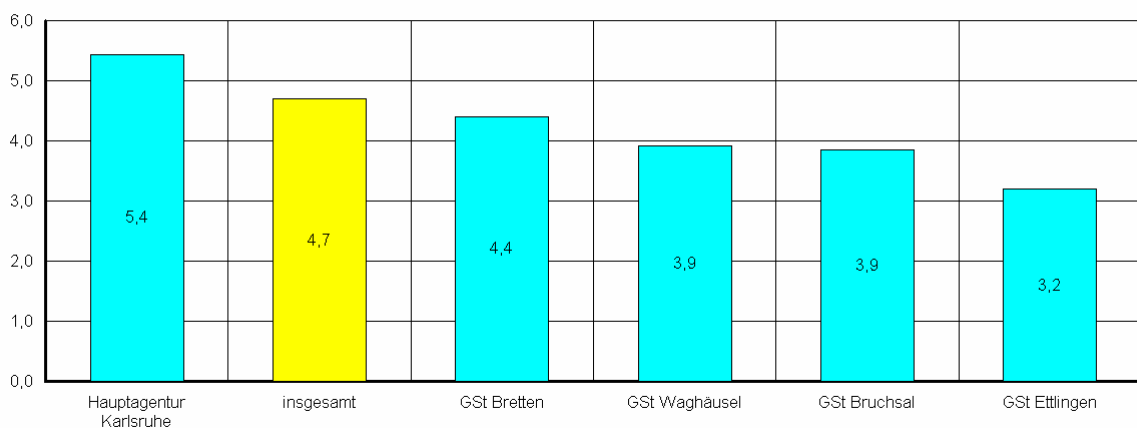


## Der Arbeitsmarkt in den Geschäftsstellen

Auf Geschäftsstellenebene stellt sich der Arbeitsmarkt des Bezirkes der Agentur für Arbeit Karlsruhe recht unterschiedlich dar.

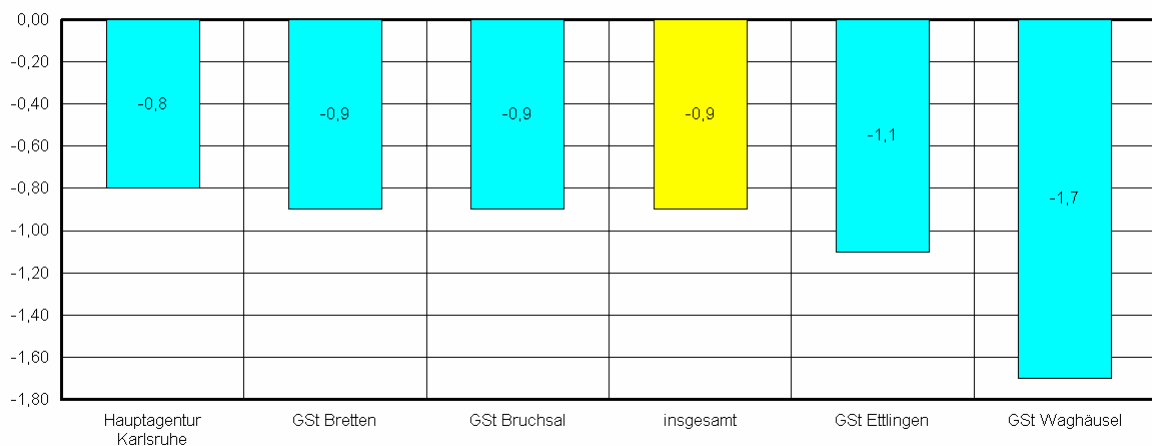
### Arbeitslosenquoten des Bezirkes der Agentur für Arbeit Karlsruhe auf Geschäftsstellenebene

- bezogen auf alle zivilen Erwerbspersonen in % -



### Arbeitslosenquoten des Bezirkes der Agentur für Arbeit Karlsruhe auf Geschäftsstellenebene

- Vorjahresveränderung in Prozentpunkten -





Bundesagentur für Arbeit

Hauptagentur Karlsruhe

## Eckwerte des Arbeitsmarktes im August 2008

Merkmal	Berichtsmonat				Veränderung zum Vorjahresmonat (Arbeitslosenquoten: Vorjahreswerte)			
	Aug 08	Jul 08	Jun 08	Mai 08	Aug		Jul	Jun
					abs.	in %	in %	in %
<b>ARBEITSUCHENDE</b>								
Bestand	20.034	20.064	19.874	19.945	-1.989	-9,0	-9,1	-11,2
<b>ARBEITSLOSE</b>								
Bestand	11.193	10.914	10.664	11.149	-1.663	-12,9	-12,6	-14,4
49,9% Männer	5.583	5.530	5.473	5.724	-831	-13,0	-12,7	-14,0
50,1% Frauen	5.610	5.384	5.191	5.425	-832	-12,9	-12,5	-14,9
2,4% Jugendliche unter 20 Jahren	271	176	135	152	-105	-27,9	-18,1	-31,5
10,3% Jüngere unter 25 Jahren	1.157	984	795	846	-188	-14,0	-6,6	-14,5
26,3% 50 Jahre und älter	2.946	2.932	2.906	3.016	-383	-11,5	-13,3	-14,4
14,1% 55 Jahre und älter	1.580	1.571	1.533	1.570	-169	-9,7	-13,0	-15,0
29,7% Langzeitarbeitslose	3.329	3.446	3.529	3.660	-1.054	-24,0	-21,6	-23,1
6,6% Schwerbehinderte	736	726	703	695	-25	-3,3	-4,6	-6,0
22,1% Ausländer	2.475	2.444	2.409	2.550	-369	-13,0	-12,3	-16,2
<b>Zugang (Meldungen) im Monat</b>	2.945	2.913	2.082	2.506	84	2,9	0,8	-6,4
seit Jahresbeginn	21.088	18.143	15.230	13.148	443	2,1	2,0	2,3
<b>Abgang im Monat</b>	2.672	2.682	2.575	2.720	194	7,8	-6,5	-4,0
seit Jahresbeginn	21.470	18.798	16.116	13.541	-7	0,0	-1,1	-0,1
<b>ARBEITSLOSENQUOTE</b> bezogen auf								
- alle zivilen Erwerbspersonen	5,4	5,3	5,2	5,4	-	6,2	6,0	6,0
- abhängige zivile Erwerbspersonen	6,1	5,9	5,8	6,1	-	6,9	6,7	6,7
Männer	5,8	5,8	5,7	6,0	-	6,7	6,6	6,6
Frauen	6,3	6,1	5,9	6,1	-	7,2	6,9	6,8
Jugendliche unter 20 Jahren	4,3	2,8	2,1	2,4	-	5,9	3,4	3,1
Jüngere unter 25 Jahren	5,2	4,5	3,6	3,8	-	6,0	4,7	4,2
Ausländer	11,9	11,8	11,6	12,3	-	13,6	13,3	13,7
<b>GEMELDETE STELLEN 1)</b>								
Bestand	3.000	3.147	3.075	2.947	-36	-1,2	-7,4	1,8
dar.: ungefördert	2.023	2.083	1.979	1.827	194	10,6	6,3	6,9
sofort zu besetzen	2.811	2.962	2.860	2.822	-52	-1,8	-1,0	0,5
Zugang im Monat	815	910	789	985	75	10,1	-27,9	-22,4
ungefördert	799	850	731	802	109	15,8	-1,3	-16,3
Zugang seit Jahresbeginn	6.431	5.616	4.706	3.917	-1.230	-16,1	-18,9	-16,8
ungefördert	5.868	5.069	4.219	3.488	-108	-1,8	-4,1	-4,7

1) Ungeförderte Stellen ohne Angebote für Arbeitsbeschaffungsmaßnahmen, Arbeitsgelegenheiten und Personal-Service-Agenturen.

Die Arbeitslosigkeit ist im August um 279 auf 11.193 gestiegen. Im Vergleich zum Vorjahr gab es 1.663 Arbeitslose weniger.

Die Arbeitslosenquote, berechnet auf der Basis aller zivilen Erwerbspersonen, betrug im August 5,4 %. Vor einem Jahr hatte sich die Quote auf 6,2 % belaufen.

In der Hauptagentur Karlsruhe waren im August 3.000 Stellenangebote registriert, gegenüber Juli ist das ein Rückgang von 147. Im Vergleich zum Vorjahr gab es 36 Stellen weniger.

Im August meldeten sich 2.945 Personen (neu oder erneut) arbeitslos, das waren 84 Personen oder 3 % mehr als vor einem Jahr.

Gleichzeitig beendeten 2.672 Personen ihre Arbeitslosigkeit, 194 oder 8 % mehr als vor Jahresfrist.



Bundesagentur für Arbeit

Geschäftsstelle Bretten

## Eckwerte des Arbeitsmarktes im August 2008

Merkmal	Berichtsmonat				Veränderung zum Vorjahresmonat (Arbeitslosenquoten: Vorjahreswerte)			
	Aug 08	Jul 08	Jun 08	Mai 08	Aug		Jul	Jun
					abs.	in %	in %	in %
<b>ARBEITSUCHENDE</b>								
Bestand	1.937	1.947	1.916	1.966	-429	-18,1	-19,7	-21,2
<b>ARBEITSLOSE</b>								
Bestand	1.179	1.141	1.091	1.164	-223	-15,9	-17,3	-20,0
46,8% Männer	552	550	534	555	-86	-13,5	-13,4	-15,0
53,2% Frauen	627	591	557	609	-137	-17,9	-20,6	-24,3
2,7% Jugendliche unter 20 Jahren	32	19	16	22	0	0,0	-20,8	-23,8
13,4% Jüngere unter 25 Jahren	158	120	101	107	-15	-8,7	-21,1	-30,8
24,2% 50 Jahre und älter	285	298	293	316	-71	-19,9	-17,5	-19,5
13,7% 55 Jahre und älter	161	164	154	165	-13	-7,5	-8,4	-14,9
31,0% Langzeitarbeitslose	365	396	379	393	-85	-18,9	-13,5	-20,2
9,3% Schwerbehinderte	110	108	98	103	0	0,0	-3,6	-9,3
31,6% Ausländer	372	366	376	382	-39	-9,5	-9,9	-1,8
<b>Zugang (Meldungen) im Monat</b>	323	304	230	274	0	0,0	-16,5	-10,9
seit Jahresbeginn	2.366	2.043	1.739	1.509	-66	-2,7	-3,1	-0,3
<b>Abgang im Monat</b>	279	259	300	344	-21	-7,0	-26,0	-6,0
seit Jahresbeginn	2.433	2.154	1.895	1.595	-163	-6,3	-6,2	-2,6
<b>ARBEITSLOSENQUOTE</b> bezogen auf								
- alle zivilen Erwerbspersonen	4,4	4,3	4,1	4,3	-	5,3	5,2	5,2
- abhängige zivile Erwerbspersonen	4,9	4,8	4,6	4,9	-	5,9	5,8	5,8
Männer	4,4	4,4	4,2	4,4	-	5,1	5,1	5,0
Frauen	5,5	5,2	4,9	5,4	-	6,8	6,6	6,6
Jugendliche unter 20 Jahren	2,6	1,5	1,3	1,8	-	2,6	1,9	1,7
Jüngere unter 25 Jahren	4,7	3,5	3,0	3,1	-	5,2	4,6	4,4
Ausländer	11,8	11,6	12,0	12,2	-	13,2	13,0	12,3
<b>GEMELDETE STELLEN 1)</b>								
Bestand	271	310	288	281	-59	-17,9	-10,7	-11,7
dar.: ungefördert	242	275	265	274	-60	-19,9	-11,0	-5,4
sofort zu besetzen	255	291	267	256	-58	-18,5	-11,6	-12,7
Zugang im Monat	126	117	94	87	17	15,6	-2,5	4,4
ungefördert	85	102	72	87	-24	-22,0	-15,0	-13,3
Zugang seit Jahresbeginn	713	587	470	376	-69	-8,8	-12,8	-15,0
ungefördert	618	533	431	359	-89	-12,6	-10,9	-9,8

1) Ungeförderte Stellen ohne Angebote für Arbeitsbeschaffungsmaßnahmen, Arbeitsgelegenheiten und Personal-Service-Agenturen.

Die Arbeitslosigkeit ist im August um 38 auf 1.179 gestiegen. Im Vergleich zum Vorjahr gab es 223 Arbeitslose weniger.

Die Arbeitslosenquote, berechnet auf der Basis aller zivilen Erwerbspersonen, betrug im August 4,4 %. Vor einem Jahr hatte sich die Quote auf 5,3 % belaufen.

In der Geschäftsstelle Bretten waren im August 271 Stellenangebote registriert, gegenüber Juli ist das ein Rückgang von 39. Im Vergleich zum Vorjahr gab es 59 Stellen weniger.

Im August meldeten sich 323 Personen (neu oder erneut) arbeitslos, genauso viele wie vor einem Jahr.

Gleichzeitig beendeten 279 Personen ihre Arbeitslosigkeit, 21 oder 7 % weniger als vor Jahresfrist.



Bundesagentur für Arbeit

Geschäftsstelle Bruchsal

## Eckwerte des Arbeitsmarktes im August 2008

Merkmal	Berichtsmonat				Veränderung zum Vorjahresmonat (Arbeitslosenquoten: Vorjahreswerte)			
	Aug 08	Jul 08	Jun 08	Mai 08	Aug		Jul	Jun
					abs.	in %	in %	in %
<b>ARBEITSUCHENDE</b>								
Bestand	4.359	4.301	4.262	4.334	-631	-12,6	-14,5	-17,1
<b>ARBEITSLOSE</b>								
Bestand	2.432	2.286	2.247	2.421	-565	-18,9	-20,7	-20,7
45,9% Männer	1.116	1.047	1.044	1.154	-282	-20,2	-20,6	-21,0
54,1% Frauen	1.316	1.239	1.203	1.267	-283	-17,7	-20,8	-20,4
4,2% Jugendliche unter 20 Jahren	101	46	36	41	-46	-31,3	-44,6	-50,0
16,4% Jüngere unter 25 Jahren	400	275	239	270	-78	-16,3	-22,1	-19,0
24,8% 50 Jahre und älter	603	617	606	645	-107	-15,1	-15,5	-19,9
13,3% 55 Jahre und älter	323	312	298	313	-1	-0,3	-12,8	-19,2
22,5% Langzeitarbeitslose	546	575	584	639	-289	-34,6	-33,3	-34,7
8,5% Schwerbehinderte	206	196	194	192	2	1,0	-0,5	-6,7
19,7% Ausländer	478	450	470	507	-141	-22,8	-26,2	-25,2
<b>Zugang (Meldungen) im Monat</b>	802	731	568	644	-28	-3,4	-11,0	-2,1
seit Jahresbeginn	5.632	4.830	4.099	3.531	-129	-2,2	-2,0	-0,3
<b>Abgang im Monat</b>	657	692	742	729	-73	-10,0	-10,5	-4,9
seit Jahresbeginn	5.826	5.169	4.477	3.735	-146	-2,4	-1,4	0,2
<b>ARBEITSLOSENQUOTE</b> bezogen auf								
- alle zivilen Erwerbspersonen	3,9	3,6	3,6	3,8	-	4,8	4,6	4,5
- abhängige zivile Erwerbspersonen	4,3	4,0	4,0	4,3	-	5,3	5,1	5,0
Männer	3,7	3,5	3,5	3,9	-	4,7	4,4	4,4
Frauen	4,9	4,7	4,5	4,8	-	6,0	5,9	5,7
Jugendliche unter 20 Jahren	3,6	1,7	1,3	1,5	-	5,4	3,1	2,7
Jüngere unter 25 Jahren	5,2	3,6	3,1	3,5	-	6,3	4,7	3,9
Ausländer	9,9	9,3	9,7	10,5	-	12,7	12,5	12,9
<b>GEMELDETE STELLEN 1)</b>								
Bestand	524	496	457	457	-225	-30,0	-44,3	-52,0
dar.: ungefördert	416	396	340	338	7	1,7	-12,6	-30,0
sofort zu besetzen	479	478	441	441	-239	-33,3	-44,3	-51,7
Zugang im Monat	229	215	182	229	67	41,4	22,2	3,4
ungefördert	203	201	155	162	41	25,3	14,2	-5,5
Zugang seit Jahresbeginn	1.570	1.341	1.126	944	-223	-12,4	-17,8	-22,6
ungefördert	1.348	1.145	944	789	38	2,9	-0,3	-2,9

1) Ungeförderte Stellen ohne Angebote für Arbeitsbeschaffungsmaßnahmen, Arbeitsgelegenheiten und Personal-Service-Agenturen.

Die Arbeitslosigkeit ist im August um 146 auf 2.432 gestiegen. Im Vergleich zum Vorjahr gab es 565 Arbeitslose weniger.

Die Arbeitslosenquote, berechnet auf der Basis aller zivilen Erwerbspersonen, betrug im August 3,9 %. Vor einem Jahr hatte sich die Quote auf 4,8 % belaufen.

In der Geschäftsstelle Bruchsal waren im August 524 Stellenangebote registriert, gegenüber Juli ist das ein Plus von 28. Im Vergleich zum Vorjahr gab es 225 Stellen weniger.

Im August meldeten sich 802 Personen (neu oder erneut) arbeitslos, das waren 28 Personen oder 3 % weniger als vor einem Jahr.

Gleichzeitig beendeten 657 Personen ihre Arbeitslosigkeit, 73 oder 10 % weniger als vor Jahresfrist.



Bundesagentur für Arbeit

Geschäftsstelle Ettlingen

## Eckwerte des Arbeitsmarktes im August 2008

Merkmal	Berichtsmonat				Veränderung zum Vorjahresmonat (Arbeitslosenquoten: Vorjahreswerte)			
	Aug 08	Jul 08	Jun 08	Mai 08	Aug		Jul	Jun
					abs.	in %	in %	in %
<b>ARBEITSUCHENDE</b>								
Bestand	2.516	2.463	2.473	2.488	-667	-21,0	-21,5	-21,8
<b>ARBEITSLOSE</b>								
Bestand	1.441	1.310	1.276	1.388	-487	-25,3	-27,5	-26,9
47,1% Männer	679	628	615	672	-162	-19,3	-20,4	-19,6
52,9% Frauen	762	682	661	716	-325	-29,9	-33,1	-32,6
4,2% Jugendliche unter 20 Jahren	60	21	9	16	-30	-33,3	-34,4	-40,0
15,4% Jüngere unter 25 Jahren	222	149	101	122	-38	-14,6	-18,6	-27,9
31,6% 50 Jahre und älter	455	422	426	447	-99	-17,9	-26,4	-26,4
19,1% 55 Jahre und älter	275	262	265	279	-24	-8,0	-14,9	-19,2
23,8% Langzeitarbeitslose	343	358	372	397	-207	-37,6	-34,9	-34,0
6,8% Schwerbehinderte	98	105	99	103	-41	-29,5	-23,9	-27,2
17,1% Ausländer	246	235	224	254	-70	-22,2	-20,9	-28,4
<b>Zugang (Meldungen) im Monat</b>	487	487	297	352	7	1,5	-8,5	-6,3
seit Jahresbeginn	3.155	2.668	2.181	1.884	-232	-6,8	-8,2	-8,2
<b>Abgang im Monat</b>	363	453	408	428	-1	-0,3	-3,8	13,0
seit Jahresbeginn	3.423	3.060	2.607	2.199	152	4,6	5,3	7,0
<b>ARBEITSLOSENQUOTE</b> bezogen auf								
- alle zivilen Erwerbspersonen	3,2	2,9	2,8	3,1	-	4,3	4,0	3,9
- abhängige zivile Erwerbspersonen	3,6	3,3	3,2	3,5	-	4,8	4,5	4,4
Männer	3,3	3,1	3,0	3,3	-	4,1	3,9	3,7
Frauen	3,9	3,5	3,4	3,7	-	5,6	5,3	5,1
Jugendliche unter 20 Jahren	3,4	1,2	0,5	0,9	-	5,2	1,9	0,9
Jüngere unter 25 Jahren	4,6	3,1	2,1	2,5	-	5,4	3,8	2,9
Ausländer	7,7	7,4	7,0	8,0	-	10,0	9,4	9,9
<b>GEMELDETE STELLEN 1)</b>								
Bestand	741	780	767	847	-149	-16,7	-8,6	-9,0
dar.: ungefördert	447	483	461	430	-100	-18,3	-6,4	-6,1
sofort zu besetzen	708	750	724	828	-152	-17,7	-8,1	-8,0
Zugang im Monat	211	223	187	195	2	1,0	2,3	-16,9
ungefördert	210	214	182	194	11	5,5	0,9	-12,5
Zugang seit Jahresbeginn	1.660	1.449	1.226	1.039	174	11,7	13,5	15,8
ungefördert	1.429	1.219	1.005	823	6	0,4	-0,4	-0,7

1) Ungeförderte Stellen ohne Angebote für Arbeitsbeschaffungsmaßnahmen, Arbeitsgelegenheiten und Personal-Service-Agenturen.

Die Arbeitslosigkeit ist im August um 131 auf 1.441 gestiegen. Im Vergleich zum Vorjahr gab es 487 Arbeitslose weniger.

Die Arbeitslosenquote, berechnet auf der Basis aller zivilen Erwerbspersonen, betrug im August 3,2 %. Vor einem Jahr hatte sich die Quote auf 4,3 % belaufen.

In der Geschäftsstelle Ettlingen waren im August 741 Stellenangebote registriert, gegenüber Juli ist das ein Rückgang von 39. Im Vergleich zum Vorjahr gab es 149 Stellen weniger.

Im August meldeten sich 487 Personen (neu oder erneut) arbeitslos, das waren 7 Personen oder 1 % mehr als vor einem Jahr.

Gleichzeitig beendeten - gegenüber Vorjahr praktisch unverändert - 363 Personen ihre Arbeitslosigkeit (-1).





Bundesagentur für Arbeit

Geschäftsstelle Waghäusel

## Eckwerte des Arbeitsmarktes im August 2008

Merkmal	Berichtsmonat				Veränderung zum Vorjahresmonat (Arbeitslosenquoten: Vorjahreswerte)			
	Aug 08	Jul 08	Jun 08	Mai 08	Aug		Jul	Jun
					abs.	in %	in %	in %
<b>ARBEITSUCHENDE</b>								
Bestand	2.306	2.363	2.381	2.405	-559	-19,5	-17,8	-18,1
<b>ARBEITSLOSE</b>								
Bestand	1.267	1.289	1.288	1.373	-546	-30,1	-26,9	-24,5
45,6% Männer	578	579	579	593	-171	-22,8	-21,3	-20,0
54,4% Frauen	689	710	709	780	-375	-35,2	-30,9	-27,9
4,7% Jugendliche unter 20 Jahren	60	32	24	20	-17	-22,1	-37,3	-25,0
15,0% Jüngere unter 25 Jahren	190	136	116	121	-75	-28,3	-34,9	-34,5
27,7% 50 Jahre und älter	351	376	392	413	-149	-29,8	-25,8	-22,7
16,0% 55 Jahre und älter	203	215	221	221	-59	-22,5	-21,2	-19,3
28,3% Langzeitarbeitslose	358	411	426	459	-288	-44,6	-39,2	-36,8
8,9% Schwerbehinderte	113	123	118	122	-29	-20,4	-8,9	-11,3
18,3% Ausländer	232	247	238	241	-60	-20,5	-13,6	-13,8
<b>Zugang (Meldungen) im Monat</b>	401	401	285	327	-15	-3,6	-7,6	-4,4
seit Jahresbeginn	2.883	2.482	2.081	1.796	-163	-5,4	-5,6	-5,2
<b>Abgang im Monat</b>	422	400	371	384	57	15,6	4,7	8,2
seit Jahresbeginn	3.196	2.774	2.374	2.003	128	4,2	2,6	2,3
<b>ARBEITSLOSENQUOTE</b> bezogen auf								
- alle zivilen Erwerbspersonen	3,9	4,0	4,0	4,3	-	5,6	5,5	5,3
- abhängige zivile Erwerbspersonen	4,4	4,5	4,5	4,8	-	6,3	6,1	5,9
Männer	3,8	3,8	3,8	3,9	-	4,9	4,8	4,7
Frauen	5,1	5,3	5,3	5,8	-	7,9	7,6	7,3
Jugendliche unter 20 Jahren	4,1	2,2	1,6	1,4	-	5,2	3,4	2,2
Jüngere unter 25 Jahren	4,6	3,3	2,8	2,9	-	6,3	5,0	4,2
Ausländer	11,2	11,9	11,5	11,7	-	14,0	13,7	13,3
<b>GEMELDETE STELLEN 1)</b>								
Bestand	455	360	345	383	119	35,4	3,7	-5,2
dar.: ungefördert	345	241	220	255	131	61,2	8,6	-6,0
sofort zu besetzen	444	348	340	373	113	34,1	3,6	-1,2
Zugang im Monat	191	119	83	87	133	229,3	24,0	-16,2
ungefördert	191	119	83	87	133	229,3	24,0	-5,7
Zugang seit Jahresbeginn	867	676	557	474	77	9,7	-7,7	-12,4
ungefördert	836	645	526	443	179	27,2	7,7	4,6

1) Ungeförderte Stellen ohne Angebote für Arbeitsbeschaffungsmaßnahmen, Arbeitsgelegenheiten und Personal-Service-Agenturen.

Die Arbeitslosigkeit hat sich im August um 22 auf 1.267 verringert. Im Vergleich zum Vorjahr gab es 546 Arbeitslose weniger.

Die Arbeitslosenquote, berechnet auf der Basis aller zivilen Erwerbspersonen, betrug im August 3,9 %. Vor einem Jahr hatte sich die Quote auf 5,6 % belaufen.

In der Geschäftsstelle Waghäusel waren im August 455 Stellenangebote registriert, gegenüber Juli ist das ein Plus von 95. Im Vergleich zum Vorjahr gab es 119 Stellen mehr.

Im August meldeten sich 401 Personen (neu oder erneut) arbeitslos, das waren 15 Personen oder 4 % weniger als vor einem Jahr.

Gleichzeitig beendeten 422 Personen ihre Arbeitslosigkeit, 57 oder 16 % mehr als vor Jahresfrist.



Bundesagentur für Arbeit

Hauptagentur Karlsruhe

## Eckwerte des Arbeitsmarktes nach Rechtskreisen

Merkmal	Insgesamt	davon	
		SGB III	SGB II
<b>ARBEITSUCHENDE</b>			
Bestand	20.034	7.382	12.652
<b>ARBEITSLOSE</b>			
Bestand	11.193	4.154	7.039
49,9 % Männer	5.583	1.936	3.647
50,1 % Frauen	5.610	2.218	3.392
2,4 % Jugendliche unter 20 Jahren	271	73	198
10,3 % Jüngere unter 25 Jahren	1.157	585	572
26,3 % 50 Jahre und älter	2.946	1.247	1.699
14,1 % 55 Jahre und älter	1.580	797	783
29,7 % Langzeitarbeitslose	3.329	596	2.733
6,6 % Schwerbehinderte	736	289	447
22,1 % Ausländer	2.475	606	1.869
<b>Zugang (Meldungen) im Monat</b>	2.945	1.411	1.534
seit Jahresbeginn	21.088	10.652	10.436
<b>Abgang im Monat</b>	2.672	1.142	1.530
seit Jahresbeginn	21.470	10.022	11.448
<b>ARBEITSLOSENQUOTEN</b>			
- alle zivilen Erwerbspersonen	5,4	2,0	3,4
- abhängige zivile Erwerbspersonen	6,1	2,3	3,8
Männer	5,8	2,0	3,8
Frauen	6,3	2,5	3,8
Jugendliche unter 20 Jahren	4,3	1,2	3,1
Jüngere unter 25 Jahren	5,2	2,6	2,6
Ausländer	11,9	2,9	9,0



Bundesagentur für Arbeit

Geschäftsstelle Bretten

## Eckwerte des Arbeitsmarktes nach Rechtskreisen

Merkmal	Insgesamt	davon	
		SGB III	SGB II
<b>ARBEITSUCHENDE</b>			
Bestand	1.937	856	1.081
<b>ARBEITSLOSE</b>			
Bestand	1.179	531	648
46,8 % Männer	552	242	310
53,2 % Frauen	627	289	338
2,7 % Jugendliche unter 20 Jahren	32	16	16
13,4 % Jüngere unter 25 Jahren	158	102	56
24,2 % 50 Jahre und älter	285	157	128
13,7 % 55 Jahre und älter	161	96	65
31,0 % Langzeitarbeitslose	365	75	290
9,3 % Schwerbehinderte	110	60	50
31,6 % Ausländer	372	115	257
<b>Zugang (Meldungen) im Monat</b>	323	190	133
seit Jahresbeginn	2.366	1.485	881
<b>Abgang im Monat</b>	279	141	138
seit Jahresbeginn	2.433	1.453	980
<b>ARBEITSLOSENQUOTEN</b>			
- alle zivilen Erwerbspersonen	4,4	2,0	2,4
- abhängige zivile Erwerbspersonen	4,9	2,2	2,7
Männer	4,4	1,9	2,5
Frauen	5,5	2,5	3,0
Jugendliche unter 20 Jahren	2,6	1,3	1,3
Jüngere unter 25 Jahren	4,7	3,0	1,6
Ausländer	11,8	3,7	8,2



Bundesagentur für Arbeit

Geschäftsstelle Bruchsal

## Eckwerte des Arbeitsmarktes nach Rechtskreisen

Merkmal	Insgesamt	davon	
		SGB III	SGB II
<b>ARBEITSUCHENDE</b>			
Bestand	4.359	2.090	2.269
<b>ARBEITSLOSE</b>			
Bestand	2.432	1.322	1.110
45,9 % Männer	1.116	580	536
54,1 % Frauen	1.316	742	574
4,2 % Jugendliche unter 20 Jahren	101	51	50
16,4 % Jüngere unter 25 Jahren	400	284	116
24,8 % 50 Jahre und älter	603	371	232
13,3 % 55 Jahre und älter	323	215	108
22,5 % Langzeitarbeitslose	546	169	377
8,5 % Schwerbehinderte	206	129	77
19,7 % Ausländer	478	169	309
<b>Zugang (Meldungen) im Monat</b>	802	474	328
seit Jahresbeginn	5.632	3.415	2.217
<b>Abgang im Monat</b>	657	335	322
seit Jahresbeginn	5.826	3.259	2.567
<b>ARBEITSLOSENQUOTEN</b>			
- alle zivilen Erwerbspersonen	3,9	2,1	1,8
- abhängige zivile Erwerbspersonen	4,3	2,3	2,0
Männer	3,7	1,9	1,8
Frauen	4,9	2,8	2,2
Jugendliche unter 20 Jahren	3,6	1,8	1,8
Jüngere unter 25 Jahren	5,2	3,7	1,5
Ausländer	9,9	3,5	6,4



Bundesagentur für Arbeit

Geschäftsstelle Ettlingen

## Eckwerte des Arbeitsmarktes nach Rechtskreisen

Merkmal	Insgesamt	davon	
		SGB III	SGB II
<b>ARBEITSUCHENDE</b>			
Bestand	2.516	1.346	1.170
<b>ARBEITSLOSE</b>			
Bestand	1.441	855	586
47,1 % Männer	679	404	275
52,9 % Frauen	762	451	311
4,2 % Jugendliche unter 20 Jahren	60	27	33
15,4 % Jüngere unter 25 Jahren	222	157	65
31,6 % 50 Jahre und älter	455	290	165
19,1 % 55 Jahre und älter	275	199	76
23,8 % Langzeitarbeitslose	343	124	219
6,8 % Schwerbehinderte	98	57	41
17,1 % Ausländer	246	130	116
<b>Zugang (Meldungen) im Monat</b>	487	314	173
seit Jahresbeginn	3.155	2.026	1.129
<b>Abgang im Monat</b>	363	194	169
seit Jahresbeginn	3.423	2.028	1.395
<b>ARBEITSLOSENQUOTEN</b>			
- alle zivilen Erwerbspersonen	3,2	1,9	1,3
- abhängige zivile Erwerbspersonen	3,6	2,1	1,5
Männer	3,3	2,0	1,3
Frauen	3,9	2,3	1,6
Jugendliche unter 20 Jahren	3,4	1,5	1,9
Jüngere unter 25 Jahren	4,6	3,2	1,3
Ausländer	7,7	4,1	3,6



Bundesagentur für Arbeit

Geschäftsstelle Waghäusel

## Eckwerte des Arbeitsmarktes nach Rechtskreisen

Merkmal	Insgesamt	davon	
		SGB III	SGB II
<b>ARBEITSUCHENDE</b>			
Bestand	2.306	1.209	1.097
<b>ARBEITSLOSE</b>			
Bestand	1.267	671	596
45,6 % Männer	578	288	290
54,4 % Frauen	689	383	306
4,7 % Jugendliche unter 20 Jahren	60	24	36
15,0 % Jüngere unter 25 Jahren	190	128	62
27,7 % 50 Jahre und älter	351	221	130
16,0 % 55 Jahre und älter	203	140	63
28,3 % Langzeitarbeitslose	358	97	261
8,9 % Schwerbehinderte	113	65	48
18,3 % Ausländer	232	74	158
<b>Zugang (Meldungen) im Monat</b>	401	239	162
seit Jahresbeginn	2.883	1.850	1.033
<b>Abgang im Monat</b>	422	219	203
seit Jahresbeginn	3.196	1.996	1.200
<b>ARBEITSLOSENQUOTEN</b>			
- alle zivilen Erwerbspersonen	3,9	2,1	1,8
- abhängige zivile Erwerbspersonen	4,4	2,3	2,1
Männer	3,8	1,9	1,9
Frauen	5,1	2,8	2,3
Jugendliche unter 20 Jahren	4,1	1,6	2,5
Jüngere unter 25 Jahren	4,6	3,1	1,5
Ausländer	11,2	3,6	7,6