

Arbeitsmarkt in Zahlen

Sperrfrist: 29.02.2012, 09:55 Uhr



**Arbeitsmarktreport
Agentur für Arbeit Karlsruhe
Februar 2012**



Bundesagentur für Arbeit
Statistik



Impressum

Reihe: Arbeitsmarkt in Zahlen
Titel: Arbeitsmarktreport
Region: Agentur für Arbeit Karlsruhe
Berichtsmonat: Februar 2012
Periodizität: monatlich
Hinweise: Sperrfrist: 29.02.2012, 09:55 Uhr

**Nächster
Veröffentlichungstermin:** 29.03.2012

Herausgeber: Bundesagentur für Arbeit
Statistik

Rückfragen an: Statistik-Service Südwest
Saonstr. 2-4
60528 Frankfurt a. M.

E-Mail: Statistik-Service-Suedwest@arbeitsagentur.de
Hotline: Tel.: 01801 78722 60 *
Fax: Fax: 01801 78722 61 *

*) 3,9 Cent je Minute aus dem Festnetz der Deutschen Telekom. Bei Anrufen aus Mobilfunknetzen höchstens 42 ct / min.

Weiterführende statistische Informationen

Internet: <http://statistik.arbeitsagentur.de>
Statistik nach Themen
<http://statistik.arbeitsagentur.de/Navigation/Statistik/Statistik-nach-Themen/Statistik-nach-Themen-Nav.html>
Aktuelle Daten

Zitierhinweis: Statistik der Bundesagentur für Arbeit
Arbeitsmarkt in Zahlen, Arbeitsmarktreport, Nürnberg, Februar 2012.

© Statistik der Bundesagentur für Arbeit

Der Inhalt unterliegt urheberrechtlichem Schutz.

Für nichtgewerbliche Zwecke sind Vervielfältigung und unentgeltliche Verbreitung, auch auszugsweise, mit genauer Quellenangabe gestattet.

Die Verbreitung, auch auszugsweise, über elektronische Systeme/Datenträger bedarf der vorherigen Zustimmung.

Alle übrigen Rechte vorbehalten.



Abkürzungen und Zeichenerklärung

AA	Agentur für Arbeit
ABM	Arbeitsbeschaffungsmaßnahmen
AGH	Arbeitsgelegenheiten
BA	Bundesagentur für Arbeit
BSI	Beschäftigung schaffende Infrastrukturmaßnahmen
dar.	darunter
dav.	davon
GSt	Geschäftsstelle
HA	Hauptagentur
IT	Informationstechnologie
PSA	Personal-Service-Agentur
SGB	Sozialgesetzbuch
zKT	zugelassene kommunale Träger
I	insgesamt
M	Männer
F	Frauen
MD	Monatsdurchschnitt
ME	Monatsende
MS	Monatssumme
MM	Monatsmitte
MA	Monatsanfang
JA	Jahresanfang
JD	Jahresdurchschnitt
JE	Jahresende
JS	Jahressumme
r	berichtigte Zahl
s	geschätzte Zahl
u	unzuverlässige oder ungewisse Daten
0	mehr als nichts, aber weniger als die Hälfte der kleinsten Einheit, die in der Tabelle zur Darstellung gebracht werden kann
-	nichts vorhanden
.	kein Nachweis vorhanden
...	Angaben fallen später an
*	Zahlenwerte kleiner 3 und korrespondierende Werte werden aus Datenschutzgründen nicht ausgewiesen
x	Nachweis nicht sinnvoll

Abweichungen in den Summen ergeben sich durch Runden der Zahlen.

Aktuelle Hinweise

Eine **Revision der Statistik über Arbeitslose und Arbeitsuchende** führt ab Berichtsmonat Januar 2012 zu **kleineren rückwirkenden Änderungen** von Eckzahlen ab Januar 2007. Auslöser für die Revision waren insbesondere die Erweiterung der statistischen Berichterstattung zur Dauer der Arbeitslosigkeit und eine Änderung der Berücksichtigung des Wohnortes.

Um die Daten der Jobcenter zugelassener kommunaler Träger auch bei der **Dauer der Arbeitslosigkeit** verwenden zu können, wurde die statistische Methodik verbessert und auf die sog. integrierte Datenbasis (integrierte Datenhaltung für Agenturen für Arbeit, Jobcenter in gemeinsamer Einrichtung und zugelassener kommunaler Träger) umgestellt. Für Regionen mit zugelassenem kommunalem Träger im Bezirk werden aufgrund technischer Restriktionen in den Reports vorerst keine Dauern ausgewiesen.

Der **Wohnort eines Arbeitslosen oder Arbeitsuchenden** wird nunmehr auch dann zur regionalen Zuweisung herangezogen, wenn abweichende Gebietsinformationen zum Träger oder zur betreuenden Dienststelle vorliegen. Bislang wurden die Informationen zum Wohnort, zum Träger und zur Dienststelle gleichberechtigt verwendet. Der nunmehr geltende Vorrang des Wohnortes führt in Einzelfällen zu regionalen Verschiebungen, spielt bundesweit aber keine Rolle.

In Folge des Übergangs von Jobcentern in gemeinsamer Einrichtung in **41 Jobcenter zugelassener kommunaler Träger** zum 1.1.2012 mussten mehr statistische Ergebnisse als üblich für zugelassene kommunale Träger (zkT) geschätzt werden. Daraus ergaben sich **Einschränkungen der Berichtsfähigkeit über Strukturen der Zu- und Abgänge in und aus Arbeitslosigkeit für** alle neuen zkT; für 18 zkT wurden auch die Bestände geschätzt. Mit dem Berichtsmonat Februar 2012 wurden rückwirkend für Januar 2012 geschätzte Werte korrigiert.

Aufgrund der o.g. **Neuorganisation der SGB II Träger** zum 1. Januar 2012 hat sich die Zahl der durch die Bundesagentur im SGB II betreuten Personen verringert. In den davon betroffenen Regionen ist für den Berichtsmonat Januar 2012 von einer **Untererfassung der Förderdaten** auszugehen, Vormonats- und Vorjahresvergleiche sind hier nicht sinnvoll. Um dennoch Aussagen zum Umfang der Förderung zu ermöglichen, wurden die wichtigsten Bestandsdaten **ab Agenturebene aufwärts geschätzt**. Für Deutschland (West und Ost) sowie die Bundesländer und Regionaldirektionen erfolgt auch eine **Hochrechnung** von Daten zu gemeldeten erwerbsfähigen Personen; dadurch ist es möglich, für diese Regionen Werte zur **Unterbeschäftigung** auszuweisen.



Inhaltsverzeichnis

Arbeitsmarktreport

Agentur für Arbeit Karlsruhe

Februar 2012

	Seite
Eckwerte des Arbeitsmarktes	<u>6</u>
Eckwerte des Arbeitsmarktes im Rechtskreis SGB III	<u>7</u>
Eckwerte des Arbeitsmarktes im Rechtskreis SGB II	<u>8</u>
Bestand an Arbeitslosen nach Rechtskreisen	<u>9</u>
Bestand an Arbeitslosen nach Personengruppen	<u>10</u>
Zugang in und Abgang aus Arbeitslosigkeit	<u>11</u>
Gemeldete Arbeitsstellen	<u>12</u>
Bestand an Arbeitslosen und gemeldeten Arbeitsstellen nach Zielberufen	<u>13</u>
Arbeitsmarktpolitische Maßnahmen	<u>14</u>
Der Arbeitsmarkt in den Dienststellen des Agenturbezirks	<u>15</u>
Hauptagentur Karlsruhe	<u>16</u>
Geschäftsstelle Bretten	<u>19</u>
Geschäftsstelle Bruchsal	<u>22</u>
Geschäftsstelle Ettlingen	<u>25</u>
Geschäftsstelle Waghäusel	<u>28</u>

Eckwerte des Arbeitsmarktes

 Agentur für Arbeit Karlsruhe
 Februar 2012

Merkmale	Feb 2012	Jan 2012	Dez 2011	Veränderung gegenüber					
				Vormonat		Vorjahresmonat ¹⁾			
						Feb 2011		Jan 2011	Dez 2010
				absolut	in %	absolut	in %	in %	in %
Bestand an Arbeitsuchenden									
Insgesamt	29.174	28.807	28.825	367	1,3	-2.444	-7,7	-9,7	-10,1
Bestand an Arbeitslosen									
Insgesamt	16.183	16.323	14.704	-140	-0,9	-1.082	-6,3	-8,4	-11,9
54,6% Männer	8.840	8.873	7.833	-33	-0,4	-543	-5,8	-8,3	-11,6
45,4% Frauen	7.343	7.450	6.871	-107	-1,4	-539	-6,8	-8,5	-12,1
9,4% 15 bis unter 25 Jahre	1.520	1.415	1.262	105	7,4	-2	-0,1	-7,0	-9,1
1,6% dar. 15 bis unter 20 Jahre	263	279	261	-16	-5,7	-	-	2,2	-4,7
31,3% 50 Jahre und älter	5.068	5.195	4.748	-127	-2,4	-166	-3,2	-4,0	-6,6
18,8% dar. 55 Jahre und älter	3.035	3.085	2.891	-50	-1,6	-156	-4,9	-5,1	-5,3
28,6% Langzeitarbeitslose	4.627	4.662	4.471	-35	-0,8	-282	-5,7	-7,6	-9,1
7,7% Schwerbehinderte	1.246	1.290	1.220	-44	-3,4	16	1,3	4,2	3,0
23,5% Ausländer	3.811	3.851	3.480	-40	-1,0	-158	-4,0	-5,5	-7,7
Zugang an Arbeitslosen									
Insgesamt	4.258	5.106	4.395	-848	-16,6	-221	-4,9	-3,0	-7,2
dar. aus Erwerbstätigkeit	1.718	2.743	1.864	-1.025	-37,4	5	0,3	0,6	-5,3
aus Ausbildung/sonst. Maßnahme	988	824	884	164	19,9	-160	-13,9	-14,5	-26,1
seit Jahresbeginn	9.364	5.106	55.595	x	x	-379	-3,9	-3,0	-8,9
Abgang an Arbeitslosen									
Insgesamt	4.417	3.473	4.174	944	27,2	-614	-12,2	-16,3	-13,3
dar. in Erwerbstätigkeit	1.302	1.179	1.342	123	10,4	-431	-24,9	-23,1	-13,8
in Ausbildung/sonst. Maßnahme	931	656	778	275	41,9	-208	-18,3	-24,5	-27,6
seit Jahresbeginn	7.890	3.473	57.518	x	x	-1.292	-14,1	-16,3	-9,3
Arbeitslosenquoten bezogen auf									
alle zivilen Erwerbspersonen	4,3	4,3	3,9	x	x	x	4,6	4,7	4,4
dar. Männer	4,4	4,4	3,9	x	x	x	4,7	4,8	4,4
Frauen	4,2	4,2	3,9	x	x	x	4,5	4,6	4,4
15 bis unter 25 Jahre	3,6	3,4	3,0	x	x	x	3,6	3,6	3,3
15 bis unter 20 Jahre	2,2	2,3	2,2	x	x	x	2,1	2,2	2,2
50 bis unter 65 Jahre	5,0	5,1	4,7	x	x	x	5,3	5,5	5,2
55 bis unter 65 Jahre	5,4	5,5	5,2	x	x	x	5,9	6,0	5,6
Ausländer	9,9	10,0	9,0	x	x	x	10,5	10,7	9,9
abhängige zivile Erwerbspersonen	4,8	4,8	4,3	x	x	x	5,1	5,3	4,9
Unterbeschäftigung									
Arbeitslosigkeit im weiteren Sinne	18.045	18.132	16.574	-87	-0,5	-1.390	-7,2	-8,6	-11,1
Unterbeschäftigung im engeren Sinne	21.349	21.458	20.516	-109	-0,5	-3.061	-12,5	-13,2	-14,3
Unterbeschäftigung (ohne Kurzarbeit)	23.481	23.634	22.806	-153	-0,6	-3.410	-12,7	-13,1	-13,9
Unterbeschäftigungsquote	6,2	6,2	6,0	x	x	x	7,1	7,2	7,0
Leistungsempfänger²⁾									
Arbeitslosengeld	6.617	6.281	5.428	336	5,3	-314	-4,5	-11,0	-16,0
erwerbsfähige Leistungsberechtigte	23.189	22.901	22.510	289	1,3	-1.113	-4,6	-5,2	-7,2
nicht erwerbsfähige Leistungsberechtigte	8.778	8.728	8.618	51	0,6	-460	-5,0	-5,5	-7,9
Bedarfsgemeinschaften	17.738	17.539	17.243	199	1,1	-626	-3,4	-4,0	-5,9
Gemeldete Arbeitsstellen									
Zugang	1.668	1.207	1.440	461	38,2	-128	-7,1	15,4	-6,1
Zugang seit Jahresbeginn	2.875	1.207	18.690	x	x	33	1,2	15,4	11,7
Bestand	3.884	3.665	3.646	219	6,0	340	9,6	16,6	14,3

1) Bei Quoten werden die Vorjahreswerte ausgewiesen.

© Statistik der Bundesagentur für Arbeit

2) Vorläufige, hochgerechnete Werte am aktuellen Rand (beim Arbeitslosengeld für die letzten zwei Monate, bei den SGB II-Daten für die letzten drei Monate).

Eckwerte des Arbeitsmarktes im Rechtskreis SGB III

Agentur für Arbeit Karlsruhe
Februar 2012

Merkmale	Feb 2012	Jan 2012	Dez 2011	Veränderung gegenüber					
				Vormonat		Vorjahresmonat ¹⁾			
						Feb 2011		Jan 2011	Dez 2010
				absolut	in %	absolut	in %	in %	in %
Bestand an Arbeitsuchenden									
Insgesamt	11.692	11.496	11.421	196	1,7	-1.102	-8,6	-12,0	-14,5
Bestand an Arbeitslosen									
Insgesamt	6.490	6.600	5.635	-110	-1,7	-691	-9,6	-12,5	-17,5
56,0% Männer	3.635	3.666	3.033	-31	-0,8	-272	-7,0	-11,1	-15,9
44,0% Frauen	2.855	2.934	2.602	-79	-2,7	-419	-12,8	-14,1	-19,2
12,6% 15 bis unter 25 Jahre	818	730	636	88	12,1	-25	-3,0	-10,8	-13,4
1,5% dar. 15 bis unter 20 Jahre	96	93	82	3	3,2	3	3,2	5,7	-13,7
36,3% 50 Jahre und älter	2.357	2.427	2.211	-70	-2,9	-331	-12,3	-13,2	-15,7
25,2% dar. 55 Jahre und älter	1.638	1.683	1.604	-45	-2,7	-288	-15,0	-14,3	-14,0
12,7% Langzeitarbeitslose	825	851	845	-26	-3,1	-274	-24,9	-26,2	-24,1
9,3% Schwerbehinderte	601	632	610	-31	-4,9	-20	-3,2	0,6	1,8
17,1% Ausländer	1.108	1.164	988	-56	-4,8	-118	-9,6	-6,6	-10,5
Zugang an Arbeitslosen									
Insgesamt	2.150	2.865	2.151	-715	-25,0	-111	-4,9	-2,9	-9,6
dar. aus Erwerbstätigkeit	1.187	2.046	1.281	-859	-42,0	41	3,6	0,1	-1,8
aus Ausbildung/sonst. Maßnahme	539	362	406	177	48,9	-37	-6,4	-10,2	-32,0
seit Jahresbeginn	5.015	2.865	27.669	x	x	-196	-3,8	-2,9	-15,4
Abgang an Arbeitslosen									
Insgesamt	2.110	1.791	1.882	319	17,8	-352	-14,3	-15,8	-16,9
dar. in Erwerbstätigkeit	805	776	763	29	3,7	-267	-24,9	-21,5	-12,1
in Ausbildung/sonst. Maßnahme	514	374	404	140	37,4	-24	-4,5	-11,8	-23,5
seit Jahresbeginn	3.901	1.791	27.366	x	x	-687	-15,0	-15,8	-16,0
Arbeitslosenquoten bezogen auf									
alle zivilen Erwerbspersonen	1,7	1,8	1,5	x	x	x	1,9	2,0	1,8
dar. Männer	1,8	1,8	1,5	x	x	x	1,9	2,1	1,8
Frauen	1,6	1,7	1,5	x	x	x	1,9	1,9	1,8
15 bis unter 25 Jahre	1,9	1,7	1,5	x	x	x	2,0	1,9	1,7
15 bis unter 20 Jahre	0,8	0,8	0,7	x	x	x	0,7	0,7	0,8
50 bis unter 65 Jahre	2,3	2,4	2,2	x	x	x	2,7	2,8	2,7
55 bis unter 65 Jahre	2,9	3,0	2,9	x	x	x	3,6	3,6	3,4
Ausländer	2,9	3,0	2,6	x	x	x	3,2	3,3	2,9
abhängige zivile Erwerbspersonen	1,9	1,9	1,7	x	x	x	2,1	2,2	2,0
Unterbeschäftigung									
Arbeitslosigkeit im weiteren Sinne	7.087	7.183	6.188	-96	-1,3	-800	-10,1	-12,3	-17,0
Unterbeschäftigung im engeren Sinne	7.946	7.949	7.095	-3	0,0	-1.119	-12,3	-15,0	-18,0
Unterbeschäftigung (ohne Kurzarbeit)	10.064	10.112	9.369	-48	-0,5	-1.448	-12,6	-14,4	-16,2
Unterbeschäftigungsquote	2,7	2,7	2,5	x	x	x	3,0	3,1	3,0
Leistungsempfänger									
Arbeitslosengeld ²⁾	6.617	6.281	5.428	336	5,3	-314	-4,5	-11,0	-16,0

1) Bei Quoten werden die Vorjahreswerte ausgewiesen.

Die Differenzierung nach Rechtskreisen basiert auf anteiligen Quoten der Arbeitslosen in den beiden Rechtskreisen,

d.h. die Basis ist jeweils gleich und in der Summe ergibt sich die Arbeitslosenquote insgesamt. Abweichungen in der Summe sind rundungsbedingt.

2) Vorläufige, hochgerechnete Werte für Januar 2012 und Februar 2012; ohne Arbeitslosengeld bei Weiterbildung.

Eckwerte des Arbeitsmarktes im Rechtskreis SGB II
 Agentur für Arbeit Karlsruhe
 Februar 2012

Merkmale	Feb 2012	Jan 2012	Dez 2011	Veränderung gegenüber					
				Vormonat		Vorjahresmonat ¹⁾			
						Feb 2011		Jan 2011	Dez 2010
				absolut	in %	absolut	in %	in %	in %
Bestand an Arbeitsuchenden									
Insgesamt	17.482	17.311	17.404	171	1,0	-1.342	-7,1	-8,0	-6,9
Bestand an Arbeitslosen									
Insgesamt	9.693	9.723	9.069	-30	-0,3	-391	-3,9	-5,4	-8,0
53,7% Männer	5.205	5.207	4.800	-2	-0,0	-271	-4,9	-6,2	-8,7
46,3% Frauen	4.488	4.516	4.269	-28	-0,6	-120	-2,6	-4,5	-7,2
7,2% 15 bis unter 25 Jahre	702	685	626	17	2,5	23	3,4	-2,7	-4,4
1,7% dar. 15 bis unter 20 Jahre	167	186	179	-19	-10,2	-3	-1,8	0,5	-
28,0% 50 Jahre und älter	2.711	2.768	2.537	-57	-2,1	165	6,5	5,9	3,1
14,4% dar. 55 Jahre und älter	1.397	1.402	1.287	-5	-0,4	132	10,4	8,8	8,4
39,2% Langzeitarbeitslose	3.802	3.811	3.626	-9	-0,2	-8	-0,2	-2,1	-4,7
6,7% Schwerbehinderte	645	658	610	-13	-2,0	36	5,9	7,9	4,1
27,9% Ausländer	2.703	2.687	2.492	16	0,6	-40	-1,5	-5,0	-6,5
Zugang an Arbeitslosen									
Insgesamt	2.108	2.241	2.244	-133	-5,9	-110	-5,0	-3,2	-4,8
dar. aus Erwerbstätigkeit	531	697	583	-166	-23,8	-36	-6,3	1,9	-12,2
aus Ausbildung/sonst. Maßnahme	449	462	478	-13	-2,8	-123	-21,5	-17,6	-20,3
seit Jahresbeginn	4.349	2.241	27.926	x	x	-183	-4,0	-3,2	-1,4
Abgang an Arbeitslosen									
Insgesamt	2.307	1.682	2.292	625	37,2	-262	-10,2	-16,9	-10,0
dar. in Erwerbstätigkeit	497	403	579	94	23,3	-164	-24,8	-26,1	-16,0
in Ausbildung/sonst. Maßnahme	417	282	374	135	47,9	-184	-30,6	-36,6	-31,6
seit Jahresbeginn	3.989	1.682	30.152	x	x	-605	-13,2	-16,9	-2,3
Arbeitslosenquoten bezogen auf									
alle zivilen Erwerbspersonen	2,6	2,6	2,4	x	x	x	2,7	2,7	2,6
dar. Männer	2,6	2,6	2,4	x	x	x	2,7	2,8	2,6
Frauen	2,6	2,6	2,4	x	x	x	2,6	2,7	2,6
15 bis unter 25 Jahre	1,7	1,6	1,5	x	x	x	1,6	1,7	1,5
15 bis unter 20 Jahre	1,4	1,6	1,5	x	x	x	1,4	1,5	1,4
50 bis unter 65 Jahre	2,7	2,7	2,5	x	x	x	2,6	2,7	2,5
55 bis unter 65 Jahre	2,5	2,5	2,3	x	x	x	2,3	2,4	2,2
Ausländer	7,0	7,0	6,5	x	x	x	7,2	7,5	7,0
abhängige zivile Erwerbspersonen	2,9	2,9	2,7	x	x	x	3,0	3,0	2,9
Unterbeschäftigung									
Arbeitslosigkeit im weiteren Sinne	10.958	10.949	10.386	9	0,1	-590	-5,1	-5,9	-7,2
Unterbeschäftigung im engeren Sinne	13.403	13.509	13.421	-106	-0,8	-1.942	-12,7	-12,0	-12,2
Unterbeschäftigung (ohne Kurzarbeit)	13.417	13.522	13.437	-105	-0,8	-1.962	-12,8	-12,1	-12,3
Unterbeschäftigungsquote	3,5	3,6	3,5	x	x	x	4,1	4,1	4,0
Leistungsempfänger									
erwerbsfähige Leistungsberechtigte ²⁾	23.189	22.901	22.510	289	1,3	-1.113	-4,6	-5,2	-7,2
nicht erwerbsfähige Leistungsberechtigte ²⁾	8.778	8.728	8.618	51	0,6	-460	-5,0	-5,5	-7,9
Bedarfsgemeinschaften ²⁾	17.738	17.539	17.243	199	1,1	-626	-3,4	-4,0	-5,9

1) Bei Quoten werden die Vorjahreswerte ausgewiesen.

© Statistik der Bundesagentur für Arbeit

Die Differenzierung nach Rechtskreisen basiert auf anteiligen Quoten der Arbeitslosen in den beiden Rechtskreisen,

d.h. die Basis ist jeweils gleich und in der Summe ergibt sich die Arbeitslosenquote insgesamt. Abweichungen in der Summe sind rundungsbedingt.

2) Vorläufige, hochgerechnete Werte für Dezember 2011 bis Februar 2012.

[zurück zum Inhalt](#)

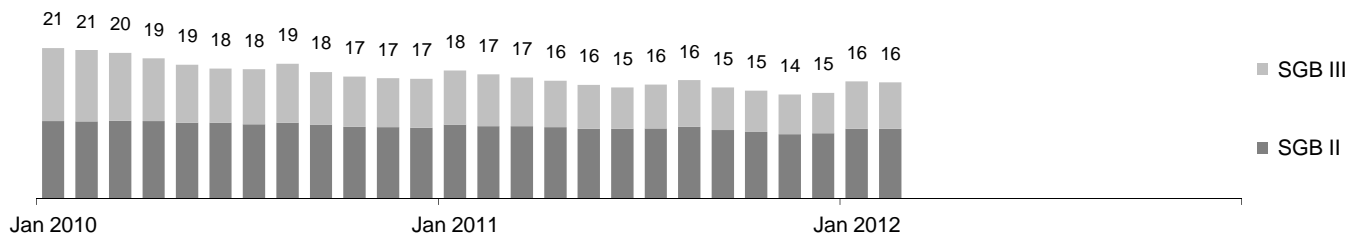
Bestand an Arbeitslosen nach Rechtskreisen

Agentur für Arbeit Karlsruhe
Februar 2012

Die Arbeitslosigkeit hat sich im Februar um 140 auf 16.183 verringert. Im Vergleich zum Vorjahresmonat gab es 1.082 Arbeitslose weniger. Die Arbeitslosenquote auf Basis aller zivilen Erwerbspersonen betrug im Februar 4,3%; vor einem Jahr hatte sie sich auf 4,6% belaufen.

Im Rechtskreis SGB III lag die Arbeitslosigkeit bei 6.490, das sind 110 weniger als im Vormonat und 691 weniger als im Vorjahr. Die anteilige SGB III-Arbeitslosenquote lag bei 1,7%. Im Rechtskreis SGB II gab es 9.693 Arbeitslose, das ist ein Minus von 30 gegenüber Januar; im Vergleich zum Februar 2011 waren es 391 Arbeitslose weniger. Die anteilige SGB II-Arbeitslosenquote betrug 2,6%.

Entwicklung des Bestandes an Arbeitslosen nach Rechtskreisen (in Tausend)



Bestand an Arbeitslosen	Feb 2012	Veränderung gegenüber				Arbeitslosenquote ¹⁾		
		Vormonat		Vorjahresmonat		Feb 2012	Vormonat	Vorjahr
		absolut	in %	absolut	in %	in %		
		1	2	3	4	5	6	7
Insgesamt	16.183	-140	-0,9	-1.082	-6,3	4,3	4,3	4,6
Männer	8.840	-33	-0,4	-543	-5,8	4,4	4,4	4,7
Frauen	7.343	-107	-1,4	-539	-6,8	4,2	4,2	4,5
15 bis unter 25 Jahre	1.520	105	7,4	-2	-0,1	3,6	3,4	3,6
15 bis unter 20 Jahre	263	-16	-5,7	-	-	2,2	2,3	2,1
50 Jahre und älter	5.068	-127	-2,4	-166	-3,2	4,5	4,6	4,8
55 Jahre und älter	3.035	-50	-1,6	-156	-4,9	4,5	4,6	4,9
Deutsche	12.359	-99	-0,8	-917	-6,9	3,7	3,7	3,9
Ausländer	3.811	-40	-1,0	-158	-4,0	9,9	10,0	10,5
Rechtskreis SGB III	6.490	-110	-1,7	-691	-9,6	1,7	1,8	1,9
Männer	3.635	-31	-0,8	-272	-7,0	1,8	1,8	1,9
Frauen	2.855	-79	-2,7	-419	-12,8	1,6	1,7	1,9
15 bis unter 25 Jahre	818	88	12,1	-25	-3,0	1,9	1,7	2,0
15 bis unter 20 Jahre	96	3	3,2	3	3,2	0,8	0,8	0,7
50 Jahre und älter	2.357	-70	-2,9	-331	-12,3	2,1	2,2	2,5
55 Jahre und älter	1.638	-45	-2,7	-288	-15,0	2,4	2,5	2,9
Deutsche	5.381	-52	-1,0	-571	-9,6	1,6	1,6	1,8
Ausländer	1.108	-56	-4,8	-118	-9,6	2,9	3,0	3,2
Rechtskreis SGB II	9.693	-30	-0,3	-391	-3,9	2,6	2,6	2,7
Männer	5.205	-2	-0,0	-271	-4,9	2,6	2,6	2,7
Frauen	4.488	-28	-0,6	-120	-2,6	2,6	2,6	2,6
15 bis unter 25 Jahre	702	17	2,5	23	3,4	1,7	1,6	1,6
15 bis unter 20 Jahre	167	-19	-10,2	-3	-1,8	1,4	1,6	1,4
50 Jahre und älter	2.711	-57	-2,1	165	6,5	2,4	2,5	2,3
55 Jahre und älter	1.397	-5	-0,4	132	10,4	2,1	2,1	1,9
Deutsche	6.978	-47	-0,7	-346	-4,7	2,1	2,1	2,2
Ausländer	2.703	16	0,6	-40	-1,5	7,0	7,0	7,2

1) Bezogen auf alle zivilen Erwerbspersonen. Die Differenzierung nach Rechtskreisen basiert auf anteiligen Quoten der Arbeitslosen in den beiden Rechtskreisen, d.h. die Basis ist jeweils gleich und in der Summe ergibt sich die Arbeitslosenquote insgesamt. Abweichungen in der Summe sind rundungsbedingt.

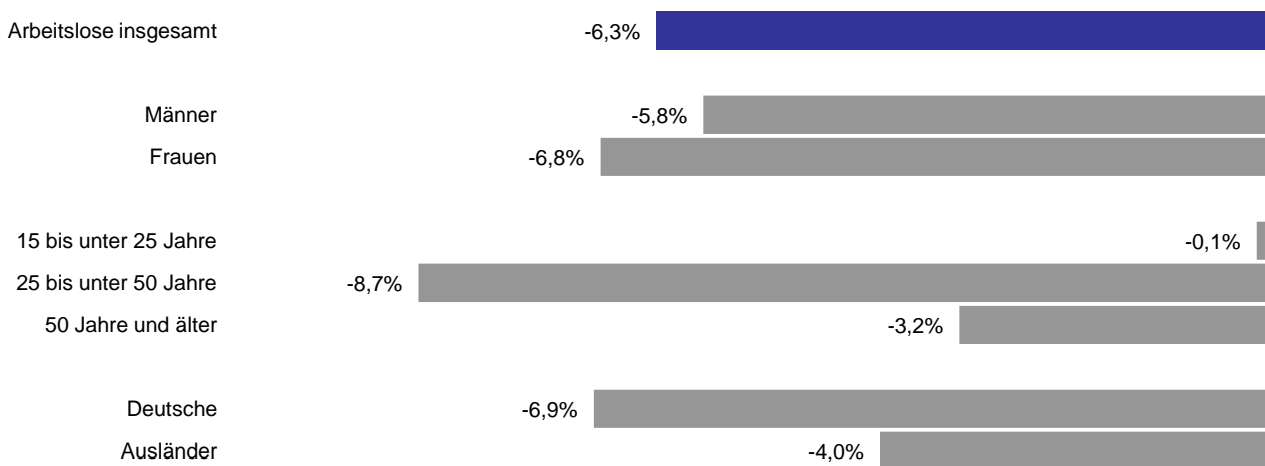
[zurück zum Inhalt](#)

Bestand an Arbeitslosen nach Personengruppen

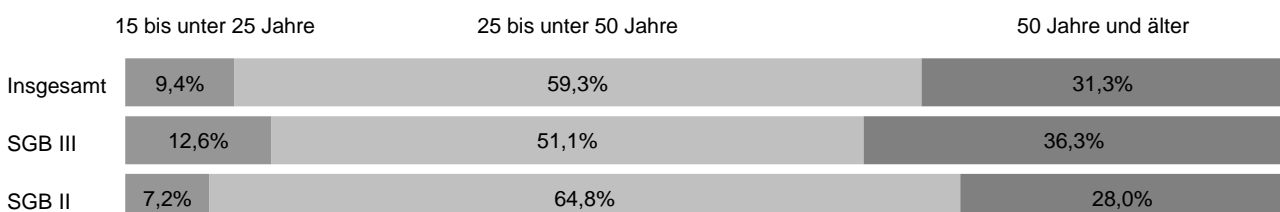
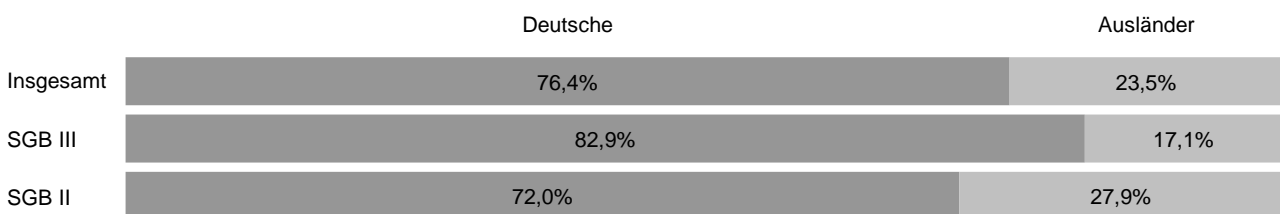
Agentur für Arbeit Karlsruhe
Februar 2012

Nach Personengruppen entwickelte sich die Arbeitslosigkeit im Agenturbezirk unterschiedlich. Die Veränderungsspanne reicht im Februar von -9% bei 25- bis unter 50-Jährigen bis -0,1% bei 15- bis unter 25-Jährigen. Auch der Anteil der ausgewählten Personengruppen am Arbeitslosenbestand ist unterschiedlich groß. Bei der Interpretation der Daten ist zu berücksichtigen, dass Mehrfachzählungen möglich sind, da ein Arbeitsloser in der Regel mehreren der hier abgebildeten Personengruppen angehört. Somit kann die individuelle Situation von Arbeitslosen von der Entwicklung der jeweiligen Personengruppe abweichen.

Veränderung der Arbeitslosigkeit ausgewählter Personengruppen gegenüber dem Vorjahresmonat



Anteil ausgewählter Personengruppen an allen Arbeitslosen nach Rechtskreisen

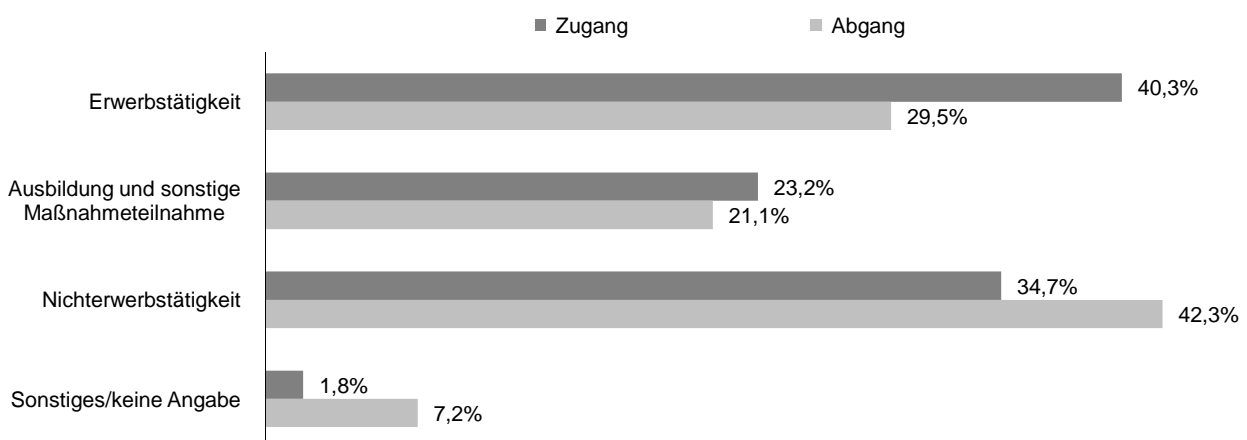


Zugang in und Abgang aus Arbeitslosigkeit

Agentur für Arbeit Karlsruhe
Februar 2012

Arbeitslosigkeit ist kein fester Block, vielmehr gibt es auf dem Arbeitsmarkt viel Bewegung. Im Februar meldeten sich 4.258 Personen (neu oder erneut) arbeitslos, das waren 221 weniger als vor einem Jahr. Gleichzeitig beendeten 4.417 Personen ihre Arbeitslosigkeit, 614 weniger als im Februar 2011. Seit Jahresbeginn gab es 9.364 Zugänge von Arbeitslosen, gegenüber dem Vorjahreszeitraum ist das eine Abnahme von 379 Meldungen. Dem gegenüber stehen 7.890 Abmeldungen von Arbeitslosen, im Vergleich zum Vorjahreszeitraum ist das eine Abnahme von 1.292 Abmeldungen. Im Februar meldeten sich 1.718 zuvor erwerbstätige Personen arbeitslos, etwa so viele wie vor einem Jahr (+5). Durch Aufnahme einer Erwerbstätigkeit konnten in diesem Monat 1.302 Personen ihre Arbeitslosigkeit beenden, 431 weniger als vor einem Jahr.

Anteil ausgewählter Zu- und Abgangsstrukturen an allen Zugängen in und Abgängen aus Arbeitslosigkeit



Zugangs- und Abgangsstrukturen	Feb 2012	Veränderung gegenüber				seit Jahresbeginn	Veränderung gegenüber Vorjahreszeitraum	
		Vormonat		Vorjahresmonat			absolut	in %
		absolut	in %	absolut	in %			
1	2	3	4	5	6	7	8	
Zugang an Arbeitslosen insgesamt	4.258	-848	-16,6	-221	-4,9	9.364	-379	-3,9
Erwerbstätigkeit (ohne Ausbildung)	1.718	-1.025	-37,4	5	0,3	4.461	21	0,5
dar. Beschäftigung am 1. Arbeitsmarkt	1.521	-921	-37,7	88	6,1	3.963	165	4,3
Beschäftigung am 2. Arbeitsmarkt	111	-85	-43,4	-72	-39,3	307	-90	-22,7
Selbständigkeit	72	-12	-14,3	-4	-5,3	156	-11	-6,6
Ausbildung und sonstige Maßnahmeteilnahme	988	164	19,9	-160	-13,9	1.812	-300	-14,2
Nichterwerbstätigkeit	1.476	-6	-0,4	-37	-2,4	2.958	-44	-1,5
dar. Arbeitsunfähigkeit	1.068	-39	-3,5	-36	-3,3	2.175	-35	-1,6
fehlende Verfügbarkeit/Mitwirkung	393	42	12,0	2	0,5	744	-8	-1,1
Sonstiges/keine Angabe	76	19	33,3	-29	-27,6	133	-56	-29,6
Abgang an Arbeitslosen insgesamt	4.417	944	27,2	-614	-12,2	7.890	-1.292	-14,1
Erwerbstätigkeit (ohne Ausbildung)	1.302	123	10,4	-431	-24,9	2.481	-786	-24,1
dar. Beschäftigung am 1. Arbeitsmarkt	1.117	104	10,3	-299	-21,1	2.130	-510	-19,3
Beschäftigung am 2. Arbeitsmarkt	107	31	40,8	-71	-39,9	183	-102	-35,8
Selbständigkeit	72	-11	-13,3	-59	-45,0	155	-151	-49,3
Ausbildung und sonstige Maßnahmeteilnahme	931	275	41,9	-208	-18,3	1.587	-421	-21,0
Nichterwerbstätigkeit	1.867	441	30,9	41	2,2	3.293	-3	-0,1
dar. Arbeitsunfähigkeit	1.393	413	42,1	61	4,6	2.373	31	1,3
fehlende Verfügbarkeit/Mitwirkung	380	61	19,1	-2	-0,5	699	-62	-8,1
Sonstiges/keine Angabe	317	105	49,5	-16	-4,8	529	-82	-13,4

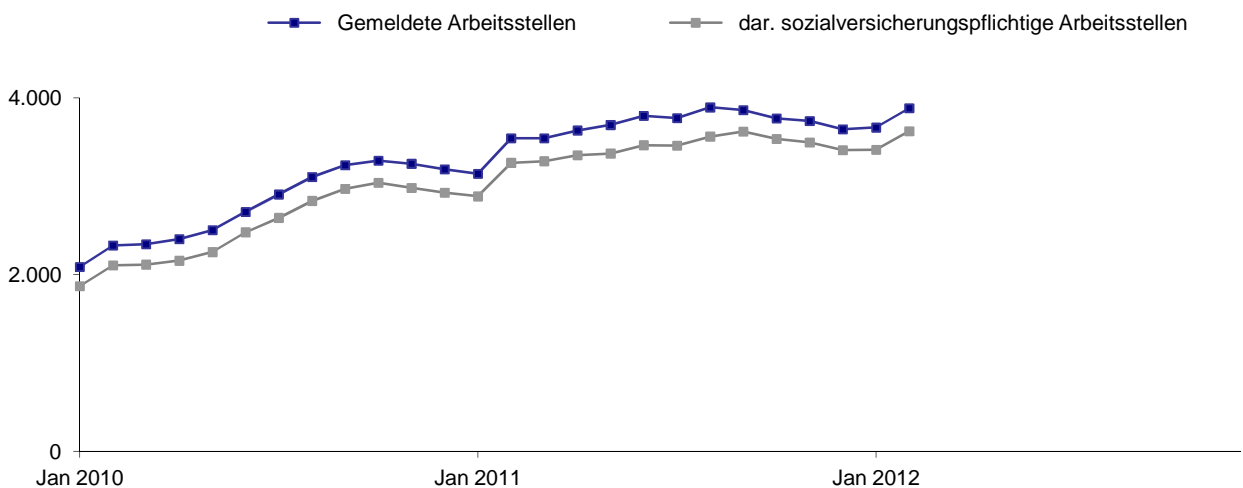
[zurück zum Inhalt](#)

Gemeldete Arbeitsstellen

Agentur für Arbeit Karlsruhe
Februar 2012

Im Bezirk der Agentur für Arbeit Karlsruhe waren im Februar 3.884 Arbeitsstellen gemeldet, gegenüber Januar ist das ein Plus von 219. Im Vergleich zum Vorjahresmonat gab es 340 Stellen mehr. Arbeitgeber meldeten im Februar 1.668 neue Arbeitsstellen, das waren 128 weniger als vor einem Jahr. Seit Jahresbeginn sind 2.875 Stellen eingegangen, gegenüber dem Vorjahreszeitraum ist das ein Zuwachs von 33 oder 1%. Im Februar wurden 1.448 Arbeitsstellen abgemeldet, 59 mehr als im Vorjahr. Von Januar bis Februar gab es insgesamt 2.642 Stellenabgänge, im Vergleich zum Vorjahreszeitraum ist das ein Zuwachs von 163 oder 7%.

Entwicklung des Bestandes an gemeldeten Arbeitsstellen



Gemeldete Arbeitsstellen	Feb 2012	Veränderung gegenüber				seit Jahresbeginn ¹⁾	Veränderung gegenüber Vorjahreszeitraum	
		Vormonat		Vorjahresmonat			absolut	in %
		absolut	in %	absolut	in %			
1	2	3	4	5	6	7	8	
Zugang	1.668	461	38,2	-128	-7,1	2.875	33	1,2
dar. sofort zu besetzen	1.296	428	49,3	-37	-2,8	2.164	83	4,0
sozialversicherungspflichtig	1.591	486	44,0	-87	-5,2	2.696	55	2,1
dar. sofort zu besetzen	1.238	450	57,1	-13	-1,0	2.026	85	4,4
Bestand	3.884	219	6,0	340	9,6	3.775	432	12,9
dar. sofort zu besetzen	3.639	167	4,8	391	12,0	3.556	459	14,8
sozialversicherungspflichtig	3.623	211	6,2	357	10,9	3.518	442	14,4
dar. sofort zu besetzen	3.390	161	5,0	386	12,8	3.310	451	15,8
Abgang	1.448	254	21,3	59	4,2	2.642	163	6,6
dar. sozialversicherungspflichtige Stellen	1.381	279	25,3	90	7,0	2.483	194	8,5

1) Zu- und Abgang (Summe) und Bestand (Durchschnitt) jeweils von Januar bis zum aktuellen Berichtsmonat.

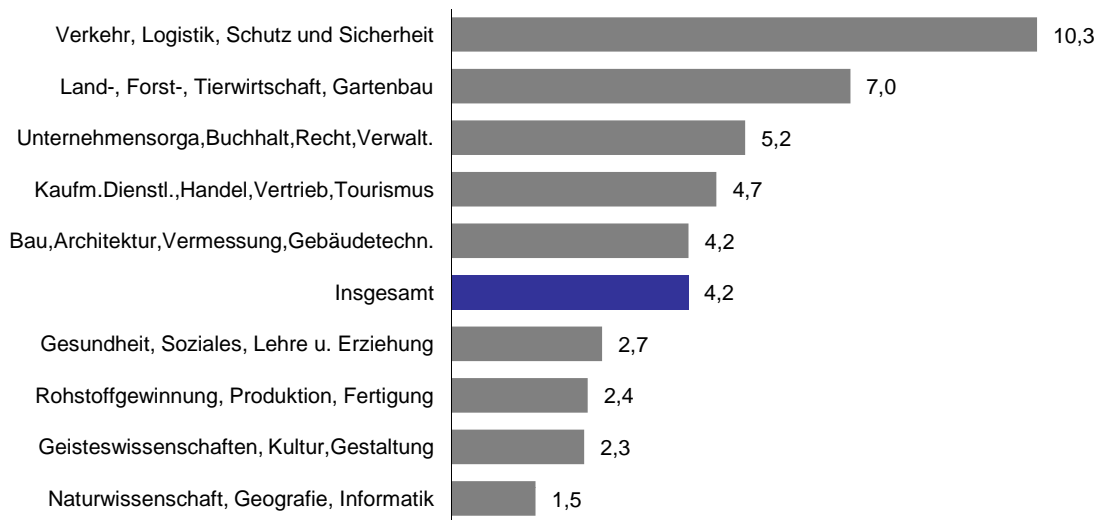
© Statistik der Bundesagentur für Arbeit

Bestand an Arbeitslosen und gemeldeten Arbeitsstellen nach Zielberufen

Agentur für Arbeit Karlsruhe
Februar 2012

Die berufsfachlichen Strukturen von Arbeitslosen und gemeldeten Arbeitsstellen und deren Veränderungen lassen Chancen und Grenzen für eine Arbeitsaufnahme erkennen. Dabei ist zu berücksichtigen, dass bei einem hohen Anteil an Beständen, für die keine Zuordnung eines Berufsbereichs möglich ist, die Aussagekraft für alle Berufe eingeschränkt ist. Im Februar 2012 stellt sich die Situation im Bezirk der Agentur für Arbeit Karlsruhe wie folgt dar:

Arbeitslose je gemeldeter Arbeitsstelle nach Berufsbereichen absteigend sortiert¹⁾



Bestand an Arbeitslosen und gemeldeten Arbeitsstellen nach Berufsbereichen ¹⁾	Feb 2012	Anteil an insgesamt	Veränderung gegenüber			
			Vormonat		Vorjahresmonat	
	Anzahl	in %	absolut	in %	absolut	in %
	1	2	3	4	5	6
Arbeitslose	16.183	100	-140	-0,9	-1.082	-6,3
dar. Land-, Forst-, Tierwirtschaft, Gartenbau	387	2,4	4	1,0	16	4,3
Rohstoffgewinnung, Produktion, Fertigung	2.883	17,8	21	0,7	-86	-2,9
Bau, Architektur, Vermessung, Gebäudetechn.	1.296	8,0	3	0,2	11	0,9
Naturwissenschaft, Geografie, Informatik	442	2,7	-6	-1,3	-71	-13,8
Verkehr, Logistik, Schutz und Sicherheit	4.607	28,5	-57	-1,2	-209	-4,3
Kaufm. Dienstl., Handel, Vertrieb, Tourismus	2.350	14,5	8	0,3	-158	-6,3
Unternehmensorga, Buchhalt., Recht, Verwalt.	1.999	12,4	-51	-2,5	-198	-9,0
Gesundheit, Soziales, Lehre u. Erziehung	1.289	8,0	-17	-1,3	-30	-2,3
Geisteswissenschaften, Kultur, Gestaltung	414	2,6	2	0,5	14	3,5
keine Angabe bzw. Zuordnung möglich	515	3,2	-48	-8,5	-372	-41,9
Gemeldete Arbeitsstellen	3.884	100	219	6,0	340	9,6
dar. Land-, Forst-, Tierwirtschaft, Gartenbau	55	1,4	14	34,1	6	12,2
Rohstoffgewinnung, Produktion, Fertigung	1.201	30,9	61	5,4	229	23,6
Bau, Architektur, Vermessung, Gebäudetechn.	310	8,0	26	9,2	-16	-4,9
Naturwissenschaft, Geografie, Informatik	299	7,7	24	8,7	81	37,2
Verkehr, Logistik, Schutz und Sicherheit	446	11,5	15	3,5	23	5,4
Kaufm. Dienstl., Handel, Vertrieb, Tourismus	503	13,0	13	2,7	27	5,7
Unternehmensorga, Buchhalt., Recht, Verwalt.	386	9,9	19	5,2	23	6,3
Gesundheit, Soziales, Lehre u. Erziehung	486	12,5	24	5,2	-24	-4,7
Geisteswissenschaften, Kultur, Gestaltung	177	4,6	21	13,5	3	1,7
keine Angabe bzw. Zuordnung möglich	10	0,3	2	25,0	-23	-69,7

1) Klassifizierung der Berufe 2010.

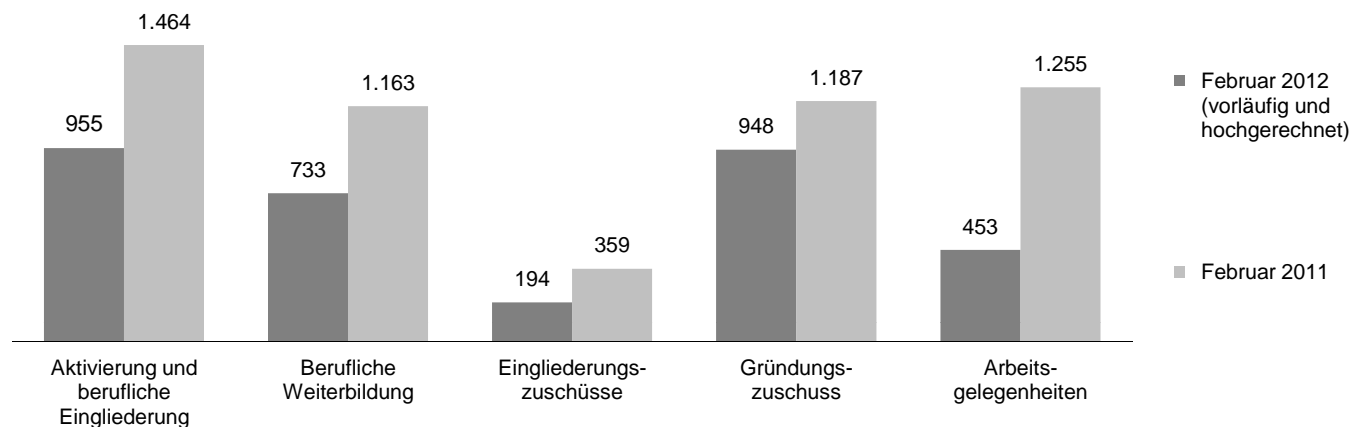
Ein hoher Anteil an Beständen, für die keine Zuordnung eines Berufsbereichs möglich ist, führt zu einer eingeschränkten Aussagekraft für alle Berufe.

Arbeitsmarktpolitische Maßnahmen

Agentur für Arbeit Karlsruhe
Februar 2012

Mit dem Einsatz arbeitsmarktpolitischer Instrumente konnte für zahlreiche Personen im Bezirk der Agentur für Arbeit Arbeitslosigkeit beendet oder verhindert werden. Die nachfolgenden Übersichten informieren über ausgewählte Maßnahmen, die in der Regel in großem Umfang am Arbeitsmarkt eingesetzt werden.

Bestand an Teilnehmern in ausgewählten arbeitsmarktpolitischen Maßnahmen



Ausgewählte Maßnahmen aktiver Arbeitsmarktpolitik ¹⁾	Feb 2012	Veränderung gegenüber				seit Jahresbeginn ²⁾	Veränderung gegenüber Vorjahreszeitraum	
		Vormonat		Vorjahresmonat			absolut	in %
		absolut	in %	absolut	in %			
1	2	3	4	5	6	7	8	
Zugang								
Aktivierung und berufliche Eingliederung	713	151	26,9	-282	-28,3	1.275	-513	-28,7
Berufliche Weiterbildung ³⁾	196	110	127,9	-28	-12,5	282	-166	-37,1
Eingliederungszuschüsse ⁴⁾	16	-21	-56,8	-31	-66,0	53	-56	-51,4
Gründungszuschuss	23	-32	-58,2	-47	-67,1	78	-110	-58,5
Arbeitsgelegenheiten	104	-393	-79,1	-103	-49,8	601	-951	-61,3
Bestand								
Aktivierung und berufliche Eingliederung	955	32	3,5	-509	-34,8	939	-473	-33,5
Berufliche Weiterbildung ³⁾	733	97	15,3	-430	-37,0	685	-475	-40,9
Eingliederungszuschüsse ⁴⁾	194	-12	-5,8	-165	-46,0	200	-160	-44,4
Gründungszuschuss	948	-45	-4,5	-239	-20,1	971	-226	-18,9
Arbeitsgelegenheiten	453	-287	-38,8	-802	-63,9	597	-671	-52,9
Abgang								
Aktivierung und berufliche Eingliederung	673	89	15,2	-230	-25,5	1.257	-391	-23,7
Berufliche Weiterbildung ³⁾	114	-76	-40,0	-103	-47,5	304	-164	-35,0
Eingliederungszuschüsse ⁴⁾	25	-21	-45,7	-25	-50,0	71	-46	-39,3
Gründungszuschuss	93	-37	-28,5	3	3,3	223	15	7,2
Arbeitsgelegenheiten	122	-550	-81,8	-111	-47,6	794	-953	-54,6

1) Die letzten drei Monate jeweils vorläufige und hochgerechnete Werte.

2) Zu- und Abgang (Summe) und Bestand (Durchschnitt) jeweils von Januar bis zum aktuellen Berichtsmonat.

3) Einschließlich der Daten zur Förderung der Teilhabe behinderter Menschen am Arbeitsleben.

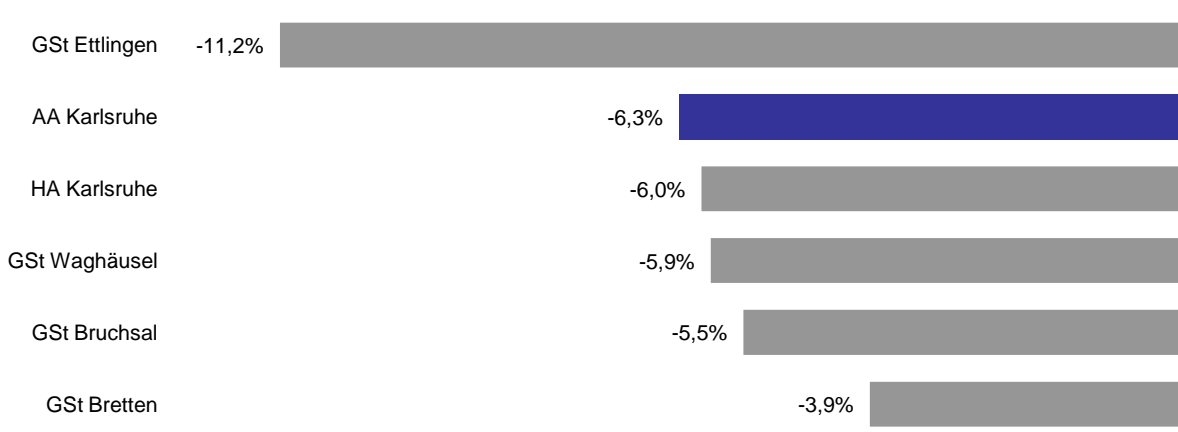
4) Einschließlich Förderung nach § 421 f, p SGB III.

Der Arbeitsmarkt in den Dienststellen des Agenturbezirks

Agentur für Arbeit Karlsruhe
Februar 2012

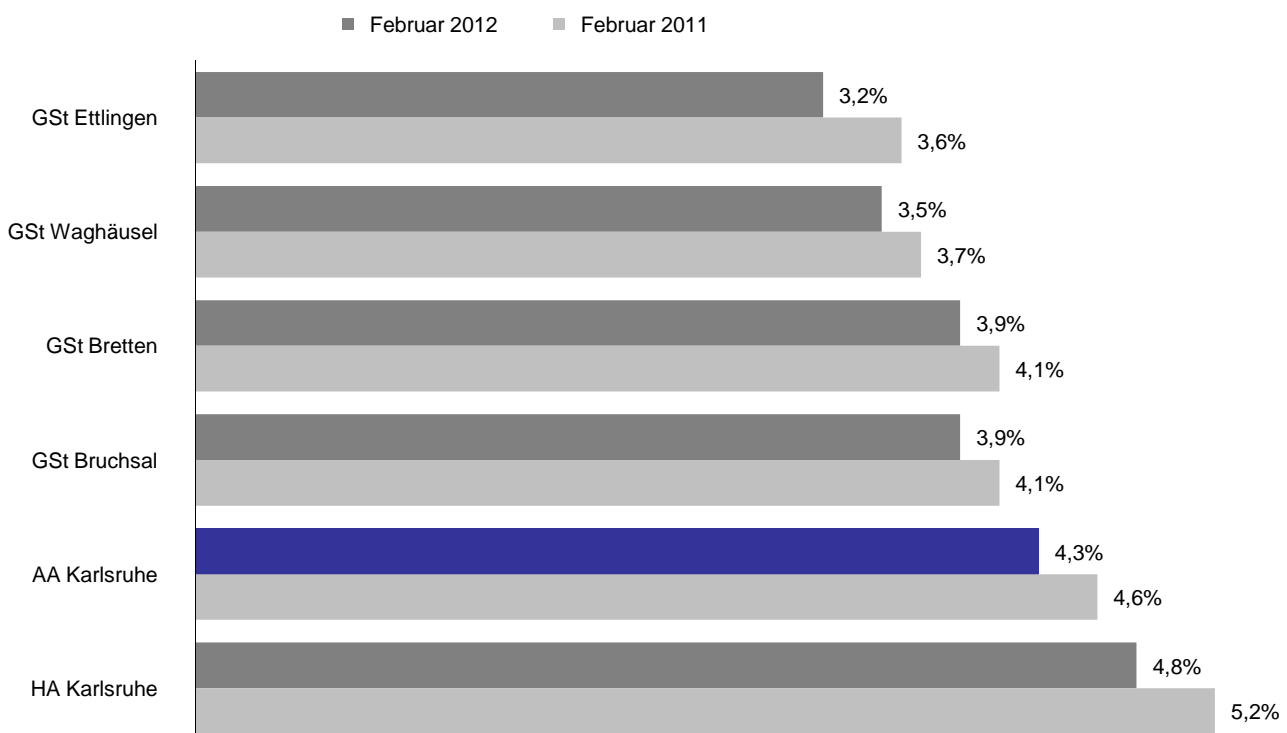
Im Agenturbezirk Karlsruhe stellt sich der Arbeitsmarkt im Februar recht unterschiedlich dar. Vergleichsweise günstig entwickelte sich die Arbeitslosigkeit in Ettlingen; dort sank der Bestand an Arbeitslosen gegenüber dem Vorjahresmonat um 11%. Dem gegenüber steht die Entwicklung in Bretten mit einer Abnahme von 4%.

Veränderung des Bestandes an Arbeitslosen gegenüber dem Vorjahresmonat



Dementsprechend änderten sich auch die Arbeitslosenquoten in den Dienststellen des Agenturbezirks. Die Spanne reichte im Februar von 3,2% in Ettlingen bis 4,8% in Karlsruhe.

Arbeitslosenquoten¹⁾ im Agenturbezirk aufsteigend sortiert



1) Arbeitslose bezogen auf alle zivilen Erwerbspersonen (abhängige zivile Erwerbspersonen plus Selbständige und mithelfende Familienangehörige).

Eckwerte des Arbeitsmarktes

Agentur für Arbeit Karlsruhe - Hauptagentur Karlsruhe

Februar 2012

Die Arbeitslosigkeit hat sich von Januar auf Februar um 113 auf 10.094 Personen verringert. Das waren 643 Arbeitslose weniger als vor einem Jahr. Die Arbeitslosenquote auf Basis aller zivilen Erwerbspersonen betrug im Februar 4,8%; vor einem Jahr belief sie sich auf 5,2%. Dabei meldeten sich 2.767 Personen (neu oder erneut) arbeitslos, 45 weniger als vor einem Jahr und gleichzeitig beendeten 2.899 Personen ihre Arbeitslosigkeit (-210). Seit Jahresbeginn gab es insgesamt 6.038 Arbeitslosmeldungen, das ist ein Minus von 38 im Vergleich zum Vorjahreszeitraum; dem gegenüber stehen 5.175 Abmeldungen von Arbeitslosen (-519).

Der Bestand an Arbeitsstellen ist im Februar um 131 Stellen auf 2.356 gestiegen; im Vergleich zum Vorjahresmonat gab es 207 Arbeitsstellen mehr. Arbeitgeber meldeten im Februar 989 neue Arbeitsstellen, 48 weniger als vor einem Jahr. Seit Januar gingen 1.680 Arbeitsstellen ein, gegenüber dem Vorjahreszeitraum ist das eine Abnahme von 18.

Merkmale	Feb 2012	Jan 2012	Dez 2011	Veränderung gegenüber					
				Vormonat		Vorjahresmonat ¹⁾			
						Feb 2011		Jan 2011	Dez 2010
				absolut	in %	absolut	in %	in %	in %
Bestand an Arbeitssuchenden									
Insgesamt	18.442	18.255	18.309	187	1,0	-1.133	-5,8	-7,2	-7,1
Bestand an Arbeitslosen									
Insgesamt	10.094	10.207	9.225	-113	-1,1	-643	-6,0	-7,5	-10,7
55,0% Männer	5.553	5.607	4.976	-54	-1,0	-414	-6,9	-8,7	-11,6
45,0% Frauen	4.541	4.600	4.249	-59	-1,3	-229	-4,8	-5,8	-9,6
8,9% 15 bis unter 25 Jahre	903	850	741	53	6,2	55	6,5	2,3	-4,4
1,7% dar. 15 bis unter 20 Jahre	176	187	173	-11	-5,9	29	19,7	26,4	12,3
29,6% 50 Jahre und älter	2.992	3.068	2.806	-76	-2,5	-121	-3,9	-4,5	-6,8
16,7% dar. 55 Jahre und älter	1.688	1.725	1.624	-37	-2,1	-133	-7,3	-7,3	-6,8
29,9% Langzeitarbeitslose	3.021	3.033	2.897	-12	-0,4	-86	-2,8	-5,2	-6,8
6,9% Schwerbehinderte	692	722	686	-30	-4,2	-31	-4,3	-0,3	-1,4
24,9% Ausländer	2.509	2.545	2.289	-36	-1,4	-68	-2,6	-4,0	-6,8
Zugang an Arbeitslosen									
Insgesamt	2.767	3.271	2.892	-504	-15,4	-45	-1,6	0,2	-4,2
dar. aus Erwerbstätigkeit	1.061	1.668	1.162	-607	-36,4	48	4,7	5,0	-3,0
aus Ausbildung/sonst. Maßnahme	667	550	627	117	21,3	-105	-13,6	-17,9	-22,1
15 bis unter 25 Jahre	484	455	444	29	6,4	13	2,8	0,2	5,2
55 Jahre und älter	299	400	317	-101	-25,3	-14	-4,5	-2,9	-16,4
seit Jahresbeginn	6.038	3.271	35.446	x	x	-38	-0,6	0,2	-5,9
Abgang an Arbeitslosen									
Insgesamt	2.899	2.276	2.770	623	27,4	-210	-6,8	-12,0	-7,7
dar. in Erwerbstätigkeit	803	744	864	59	7,9	-173	-17,7	-16,4	-7,3
in Ausbildung/sonst. Maßnahme	644	445	517	199	44,7	-128	-16,6	-26,6	-28,3
15 bis unter 25 Jahre	418	332	402	86	25,9	-25	-5,6	-12,9	-1,2
55 Jahre und älter	349	315	364	34	10,8	-29	-7,7	-1,9	-6,4
seit Jahresbeginn	5.175	2.276	36.568	x	x	-519	-9,1	-12,0	-6,3
Arbeitslosenquoten bezogen auf									
alle zivilen Erwerbspersonen	4,8	4,9	4,4	x	x	x	5,2	5,3	5,0
Männer	5,0	5,1	4,5	x	x	x	5,4	5,6	5,1
Frauen	4,6	4,7	4,3	x	x	x	4,9	5,0	4,8
15 bis unter 25 Jahre	4,0	3,8	3,3	x	x	x	3,8	3,7	3,4
15 bis unter 20 Jahre	3,1	3,3	3,1	x	x	x	2,5	2,5	2,6
50 bis unter 65 Jahre	5,5	5,6	5,1	x	x	x	5,9	6,0	5,7
55 bis unter 65 Jahre	5,5	5,6	5,3	x	x	x	6,1	6,3	5,9
Ausländer	10,6	10,8	9,7	x	x	x	11,1	11,4	10,6
abhängige zivile Erwerbspersonen	5,4	5,4	4,9	x	x	x	5,7	5,9	5,5
Gemeldete Arbeitsstellen									
Zugang	989	691	890	298	43,1	-48	-4,6	4,5	-1,4
Zugang seit Jahresbeginn	1.680	691	10.790	x	x	-18	-1,1	4,5	14,5
Bestand	2.356	2.225	2.229	131	5,9	207	9,6	15,9	16,6

1) Bei den Arbeitslosenquoten werden die Vorjahreswerte ausgewiesen.

Eckwerte des Arbeitsmarktes im Rechtskreis SGB III

 Agentur für Arbeit Karlsruhe - Hauptagentur Karlsruhe
 Februar 2012

Die Arbeitslosigkeit hat sich im Rechtskreis SGB III von Januar auf Februar um 54 auf 3.391 Personen verringert. Das waren 535 Arbeitslose weniger als im Vorjahresmonat. Die anteilige SGB III-Arbeitslosenquote auf Basis aller zivilen Erwerbspersonen betrug im Februar 1,6%; vor einem Jahr belief sie sich auf 1,9%.

Dabei meldeten sich 1.209 Personen (neu oder erneut) arbeitslos, 54 weniger als vor einem Jahr. Gleichzeitig beendeten 1.150 Personen ihre Arbeitslosigkeit (-169). Seit Beginn des Jahres gab es 2.774 Arbeitslosmeldungen, das ist ein Minus von 129 im Vergleich zum Vorjahreszeitraum; dem stehen 2.150 Abmeldungen von Arbeitslosen gegenüber (-365).

Merkmale	Feb 2012	Jan 2012	Dez 2011	Veränderung gegenüber					
				Vormonat		Vorjahresmonat ¹⁾			
						Feb 2011		Jan 2011	Dez 2010
				absolut	in %	absolut	in %	in %	in %
Bestand an Arbeitssuchenden									
Insgesamt	6.220	6.122	6.108	98	1,6	-560	-8,3	-10,8	-13,1
Bestand an Arbeitslosen									
Insgesamt	3.391	3.445	2.974	-54	-1,6	-535	-13,6	-15,8	-19,9
56,3% Männer	1.910	1.950	1.631	-40	-2,1	-294	-13,3	-16,2	-20,4
43,7% Frauen	1.481	1.495	1.343	-14	-0,9	-241	-14,0	-15,3	-19,2
12,7% 15 bis unter 25 Jahre	432	397	341	35	8,8	-25	-5,5	-7,7	-14,5
1,7% dar. 15 bis unter 20 Jahre	57	55	46	2	3,6	8	16,3	25,0	-6,1
32,9% 50 Jahre und älter	1.116	1.136	1.038	-20	-1,8	-210	-15,8	-18,2	-19,8
21,8% dar. 55 Jahre und älter	740	760	735	-20	-2,6	-182	-19,7	-20,3	-18,7
10,7% Langzeitarbeitslose	362	371	370	-9	-2,4	-158	-30,4	-31,9	-29,7
7,8% Schwerbehinderte	263	272	274	-9	-3,3	-31	-10,5	-8,1	-3,5
18,8% Ausländer	637	662	562	-25	-3,8	-106	-14,3	-13,2	-17,2
Zugang an Arbeitslosen									
Insgesamt	1.209	1.565	1.215	-356	-22,7	-54	-4,3	-4,6	-9,8
dar. aus Erwerbstätigkeit	692	1.150	757	-458	-39,8	58	9,1	1,9	0,7
aus Ausbildung/sonst. Maßnahme	291	167	217	124	74,3	-24	-7,6	-21,2	-34,4
15 bis unter 25 Jahre	258	250	216	8	3,2	9	3,6	3,3	-8,9
55 Jahre und älter	132	202	146	-70	-34,7	-5	-3,6	-11,0	-20,2
seit Jahresbeginn	2.774	1.565	15.426	x	x	-129	-4,4	-4,6	-14,8
Abgang an Arbeitslosen									
Insgesamt	1.150	1.000	1.037	150	15,0	-169	-12,8	-16,4	-17,5
dar. in Erwerbstätigkeit	455	465	439	-10	-2,2	-126	-21,7	-16,1	-14,1
in Ausbildung/sonst. Maßnahme	283	194	212	89	45,9	14	5,2	-18,8	-21,2
15 bis unter 25 Jahre	199	167	205	32	19,2	-4	-2,0	-13,5	-6,4
55 Jahre und älter	144	169	149	-25	-14,8	-25	-14,8	-4,0	-13,9
seit Jahresbeginn	2.150	1.000	15.167	x	x	-365	-14,5	-16,4	-14,7
Arbeitslosenquoten bezogen auf									
alle zivilen Erwerbspersonen	1,6	1,6	1,4	x	x	x	1,9	2,0	1,8
Männer	1,7	1,8	1,5	x	x	x	2,0	2,1	1,9
Frauen	1,5	1,5	1,4	x	x	x	1,8	1,8	1,7
15 bis unter 25 Jahre	1,9	1,8	1,5	x	x	x	2,0	1,9	1,8
15 bis unter 20 Jahre	1,0	1,0	0,8	x	x	x	0,8	0,7	0,8
50 bis unter 65 Jahre	2,0	2,1	1,9	x	x	x	2,5	2,6	2,4
55 bis unter 65 Jahre	2,4	2,5	2,4	x	x	x	3,1	3,2	3,0
Ausländer	2,7	2,8	2,4	x	x	x	3,2	3,3	2,9
abhängige zivile Erwerbspersonen	1,8	1,8	1,6	x	x	x	2,1	2,2	2,0

1) Bei den Arbeitslosenquoten werden die Vorjahreswerte ausgewiesen.

Die Differenzierung nach Rechtskreisen basiert auf anteiligen Quoten der Arbeitslosen in den beiden Rechtskreisen, d.h. die Basis ist jeweils gleich und in der Summe ergibt sich die Arbeitslosenquote insgesamt. Abweichungen in der Summe sind rundungsbedingt.

Eckwerte des Arbeitsmarktes im Rechtskreis SGB II

 Agentur für Arbeit Karlsruhe - Hauptagentur Karlsruhe
 Februar 2012

Die Arbeitslosigkeit hat sich im Rechtskreis SGB II von Januar auf Februar um 59 auf 6.703 Personen verringert. Das waren 108 Arbeitslose weniger als vor einem Jahr. Die anteilige SGB II-Arbeitslosenquote auf Basis aller zivilen Erwerbspersonen betrug im Februar 3,2%; vor einem Jahr belief sie sich auf 3,3%.

Dabei meldeten sich 1.558 Personen (neu oder erneut) arbeitslos, 9 mehr als vor einem Jahr. Gleichzeitig beendeten 1.749 Personen ihre Arbeitslosigkeit, 41 weniger als vor einem Jahr. Seit Beginn des Jahres gab es 3.264 Arbeitslosmeldungen, das ist ein Plus von 91 im Vergleich zum Vorjahreszeitraum; dem stehen 3.025 Abmeldungen von Arbeitslosen gegenüber (-154).

Merkmale	Feb 2012	Jan 2012	Dez 2011	Veränderung gegenüber					
				Vormonat		Vorjahresmonat ¹⁾			
						Feb 2011		Jan 2011	Dez 2010
				absolut	in %	absolut	in %	in %	in %
Bestand an Arbeitssuchenden									
Insgesamt	12.222	12.133	12.201	89	0,7	-573	-4,5	-5,2	-3,8
Bestand an Arbeitslosen									
Insgesamt	6.703	6.762	6.251	-59	-0,9	-108	-1,6	-2,5	-5,5
54,3% Männer	3.643	3.657	3.345	-14	-0,4	-120	-3,2	-4,2	-6,5
45,7% Frauen	3.060	3.105	2.906	-45	-1,4	12	0,4	-0,4	-4,3
7,0% 15 bis unter 25 Jahre	471	453	400	18	4,0	80	20,5	13,0	6,4
1,8% dar. 15 bis unter 20 Jahre	119	132	127	-13	-9,8	21	21,4	26,9	21,0
28,0% 50 Jahre und älter	1.876	1.932	1.768	-56	-2,9	89	5,0	5,9	3,1
14,1% dar. 55 Jahre und älter	948	965	889	-17	-1,8	49	5,5	6,4	6,1
39,7% Langzeitarbeitslose	2.659	2.662	2.527	-3	-0,1	72	2,8	0,3	-2,1
6,4% Schwerbehinderte	429	450	412	-21	-4,7	-	-	5,1	-
27,9% Ausländer	1.872	1.883	1.727	-11	-0,6	38	2,1	-0,2	-2,8
Zugang an Arbeitslosen									
Insgesamt	1.558	1.706	1.677	-148	-8,7	9	0,6	5,0	0,2
dar. aus Erwerbstätigkeit	369	518	405	-149	-28,8	-10	-2,6	12,9	-9,2
aus Ausbildung/sonst. Maßnahme	376	383	410	-7	-1,8	-81	-17,7	-16,4	-13,5
15 bis unter 25 Jahre	226	205	228	21	10,2	4	1,8	-3,3	23,2
55 Jahre und älter	167	198	171	-31	-15,7	-9	-5,1	7,0	-12,8
seit Jahresbeginn	3.264	1.706	20.020	x	x	91	2,9	5,0	2,4
Abgang an Arbeitslosen									
Insgesamt	1.749	1.276	1.733	473	37,1	-41	-2,3	-8,1	-0,6
dar. in Erwerbstätigkeit	348	279	425	69	24,7	-47	-11,9	-17,0	1,0
in Ausbildung/sonst. Maßnahme	361	251	305	110	43,8	-142	-28,2	-31,6	-32,5
15 bis unter 25 Jahre	219	165	197	54	32,7	-21	-8,8	-12,2	4,8
55 Jahre und älter	205	146	215	59	40,4	-4	-1,9	0,7	-0,5
seit Jahresbeginn	3.025	1.276	21.401	x	x	-154	-4,8	-8,1	0,7
Arbeitslosenquoten bezogen auf									
alle zivilen Erwerbspersonen	3,2	3,2	3,0	x	x	x	3,3	3,3	3,2
Männer	3,3	3,3	3,0	x	x	x	3,4	3,5	3,2
Frauen	3,1	3,2	3,0	x	x	x	3,1	3,2	3,1
15 bis unter 25 Jahre	2,1	2,0	1,8	x	x	x	1,7	1,8	1,7
15 bis unter 20 Jahre	2,1	2,3	2,2	x	x	x	1,7	1,8	1,8
50 bis unter 65 Jahre	3,4	3,5	3,2	x	x	x	3,4	3,4	3,2
55 bis unter 65 Jahre	3,1	3,2	2,9	x	x	x	3,0	3,1	2,8
Ausländer	7,9	8,0	7,3	x	x	x	7,9	8,1	7,6
abhängige zivile Erwerbspersonen	3,6	3,6	3,3	x	x	x	3,6	3,7	3,5

1) Bei den Arbeitslosenquoten werden die Vorjahreswerte ausgewiesen.

Die Differenzierung nach Rechtskreisen basiert auf anteiligen Quoten der Arbeitslosen in den beiden Rechtskreisen, d.h. die Basis ist jeweils gleich und in der Summe ergibt sich die Arbeitslosenquote insgesamt. Abweichungen in der Summe sind rundungsbedingt.

Eckwerte des Arbeitsmarktes

 Agentur für Arbeit Karlsruhe - Geschäftsstelle Bretten
 Februar 2012

Die Arbeitslosigkeit ist von Januar auf Februar geringfügig um 2 auf 1.053 Personen gestiegen. Das waren 43 Arbeitslose weniger als vor einem Jahr. Die Arbeitslosenquote auf Basis aller zivilen Erwerbspersonen betrug im Februar 3,9%; vor einem Jahr belief sie sich auf 4,1%. Dabei meldeten sich 237 Personen (neu oder erneut) arbeitslos, 36 weniger als vor einem Jahr und gleichzeitig beendeten 242 Personen ihre Arbeitslosigkeit (-71). Seit Jahresbeginn gab es insgesamt 517 Arbeitslosmeldungen, das ist ein Minus von 84 im Vergleich zum Vorjahreszeitraum; dem gegenüber stehen 413 Abmeldungen von Arbeitslosen (-156).

Der Bestand an Arbeitsstellen ist im Februar um 9 Stellen auf 191 gesunken; im Vergleich zum Vorjahresmonat gab es 8 Arbeitsstellen weniger. Arbeitgeber meldeten im Februar 98 neue Arbeitsstellen, 30 weniger als vor einem Jahr. Seit Januar gingen 194 Arbeitsstellen ein, gegenüber dem Vorjahreszeitraum ist das ein Zuwachs von 8.

Merkmale	Feb 2012	Jan 2012	Dez 2011	Veränderung gegenüber					
				Vormonat		Vorjahresmonat ¹⁾			
						Feb 2011		Jan 2011	Dez 2010
				absolut	in %	absolut	in %	in %	in %
Bestand an Arbeitssuchenden									
Insgesamt	1.788	1.734	1.710	54	3,1	-119	-6,2	-10,8	-13,9
Bestand an Arbeitslosen									
Insgesamt	1.053	1.051	942	2	0,2	-43	-3,9	-7,9	-12,0
54,4% Männer	573	576	501	-3	-0,5	-6	-1,0	-2,9	-8,2
45,6% Frauen	480	475	441	5	1,1	-37	-7,2	-13,3	-15,8
11,2% 15 bis unter 25 Jahre	118	103	93	15	14,6	12	11,3	-10,4	-12,3
1,1% dar. 15 bis unter 20 Jahre	12	15	14	-3	-20,0	-7	-36,8	-37,5	-26,3
30,7% 50 Jahre und älter	323	332	311	-9	-2,7	-19	-5,6	-5,7	-4,3
19,4% dar. 55 Jahre und älter	204	204	196	-	-	-15	-6,8	-7,3	-3,0
31,4% Langzeitarbeitslose	331	329	315	2	0,6	-44	-11,7	-14,3	-12,5
9,9% Schwerbehinderte	104	103	101	1	1,0	5	5,1	6,2	7,4
28,0% Ausländer	295	290	274	5	1,7	-28	-8,7	-11,6	-11,0
Zugang an Arbeitslosen									
Insgesamt	237	280	249	-43	-15,4	-36	-13,2	-14,6	-8,1
dar. aus Erwerbstätigkeit	100	171	118	-71	-41,5	-14	-12,3	1,8	-0,8
aus Ausbildung/sonst. Maßnahme	51	38	35	13	34,2	-17	-25,0	-28,3	-42,6
15 bis unter 25 Jahre	59	35	46	24	68,6	10	20,4	-31,4	-
55 Jahre und älter	30	33	25	-3	-9,1	7	30,4	-25,0	-35,9
seit Jahresbeginn	517	280	3.289	x	x	-84	-14,0	-14,6	-14,3
Abgang an Arbeitslosen									
Insgesamt	242	171	230	71	41,5	-71	-22,7	-33,2	-32,7
dar. in Erwerbstätigkeit	78	60	70	18	30,0	-33	-29,7	-40,0	-31,4
in Ausbildung/sonst. Maßnahme	38	19	34	19	100,0	-33	-46,5	-51,3	-56,4
15 bis unter 25 Jahre	45	18	38	27	150,0	-9	-16,7	-59,1	-5,0
55 Jahre und älter	32	27	30	5	18,5	7	28,0	-3,6	-43,4
seit Jahresbeginn	413	171	3.418	x	x	-156	-27,4	-33,2	-17,8
Arbeitslosenquoten bezogen auf									
alle zivilen Erwerbspersonen	3,9	3,9	3,5	x	x	x	4,1	4,2	4,0
Männer	4,0	4,0	3,5	x	x	x	4,0	4,1	3,8
Frauen	3,8	3,8	3,5	x	x	x	4,2	4,4	4,2
15 bis unter 25 Jahre	3,5	3,1	2,8	x	x	x	3,2	3,5	3,2
15 bis unter 20 Jahre	1,1	1,3	1,3	x	x	x	1,7	2,2	1,7
50 bis unter 65 Jahre	4,4	4,5	4,3	x	x	x	4,9	5,0	4,6
55 bis unter 65 Jahre	5,1	5,1	4,9	x	x	x	5,7	5,7	5,2
Ausländer	8,4	8,3	7,8	x	x	x	9,4	9,5	9,0
abhängige zivile Erwerbspersonen	4,3	4,3	3,9	x	x	x	4,6	4,7	4,4
Gemeldete Arbeitsstellen									
Zugang	98	96	69	2	2,1	-30	-23,4	65,5	-30,3
Zugang seit Jahresbeginn	194	96	1.226	x	x	8	4,3	65,5	16,8
Bestand	191	200	185	-9	-4,5	-8	-4,0	24,2	6,9

1) Bei den Arbeitslosenquoten werden die Vorjahreswerte ausgewiesen.

Eckwerte des Arbeitsmarktes im Rechtskreis SGB III

 Agentur für Arbeit Karlsruhe - Geschäftsstelle Bretten
 Februar 2012

Die Arbeitslosigkeit ist im Rechtskreis SGB III von Januar auf Februar um 17 auf 499 Personen gestiegen. Das waren 9 Arbeitslose mehr als im Vorjahresmonat. Die anteilige SGB III-Arbeitslosenquote auf Basis aller zivilen Erwerbspersonen betrug im Februar 1,8%; sie war damit genau so hoch wie im Vorjahresmonat.

Dabei meldeten sich 167 Personen (neu oder erneut) arbeitslos, 4 mehr als vor einem Jahr. Gleichzeitig beendeten 147 Personen ihre Arbeitslosigkeit (-39). Seit Beginn des Jahres gab es gegenüber dem Vorjahr unverändert 366 Arbeitslosmeldungen; dem stehen 265 Abmeldungen von Arbeitslosen gegenüber (-85).

Merkmale	Feb 2012	Jan 2012	Dez 2011	Veränderung gegenüber						
				Vormonat		Vorjahresmonat ¹⁾				
						Feb 2011		Jan 2011	Dez 2010	
				absolut	in %	absolut	in %	in %	in %	
Bestand an Arbeitssuchenden										
Insgesamt	916	869	864	47	5,4	-41	-4,3	-12,0	-16,3	
Bestand an Arbeitslosen										
Insgesamt	499	482	406	17	3,5	9	1,8	-8,0	-17,8	
56,3% Männer	281	272	224	9	3,3	10	3,7	-3,2	-13,2	
43,7% Frauen	218	210	182	8	3,8	-1	-0,5	-13,6	-22,9	
14,6% 15 bis unter 25 Jahre	73	58	48	15	25,9	25	52,1	7,4	-9,4	
1,2% dar. 15 bis unter 20 Jahre	6	9	6	-3	-33,3	2	50,0	28,6	-	
35,9% 50 Jahre und älter	179	182	167	-3	-1,6	-30	-14,4	-16,5	-18,1	
26,7% dar. 55 Jahre und älter	133	130	126	3	2,3	-32	-19,4	-18,8	-15,4	
16,4% Langzeitarbeitslose	82	84	80	-2	-2,4	-17	-17,2	-21,5	-12,1	
11,6% Schwerbehinderte	58	57	58	1	1,8	5	9,4	7,5	11,5	
18,0% Ausländer	90	86	84	4	4,7	-18	-16,7	-23,9	-19,2	
Zugang an Arbeitslosen										
Insgesamt	167	199	152	-32	-16,1	4	2,5	-2,0	-10,6	
dar. aus Erwerbstätigkeit	81	141	85	-60	-42,6	1	1,3	11,9	-2,3	
aus Ausbildung/sonst. Maßnahme	48	27	30	21	77,8	-5	-9,4	-27,0	-36,2	
15 bis unter 25 Jahre	50	27	32	23	85,2	17	51,5	-18,2	14,3	
55 Jahre und älter	22	28	19	-6	-21,4	3	15,8	-12,5	-32,1	
seit Jahresbeginn	366	199	1.972	x	x	-	-	-2,0	-19,8	
Abgang an Arbeitslosen										
Insgesamt	147	118	137	29	24,6	-39	-21,0	-28,0	-29,4	
dar. in Erwerbstätigkeit	51	43	47	8	18,6	-24	-32,0	-44,2	-14,5	
in Ausbildung/sonst. Maßnahme	34	17	26	17	100,0	-23	-40,4	-41,4	-60,6	
15 bis unter 25 Jahre	34	15	27	19	126,7	-2	-5,6	-53,1	22,7	
55 Jahre und älter	19	25	26	-6	-24,0	6	46,2	19,0	-31,6	
seit Jahresbeginn	265	118	1.950	x	x	-85	-24,3	-28,0	-23,2	
Arbeitslosenquoten bezogen auf										
alle zivilen Erwerbspersonen	1,8	1,8	1,5	x	x	x	1,8	1,9	1,8	
Männer	1,9	1,9	1,5	x	x	x	1,9	1,9	1,8	
Frauen	1,7	1,7	1,5	x	x	x	1,8	2,0	1,9	
15 bis unter 25 Jahre	2,2	1,7	1,4	x	x	x	1,4	1,6	1,6	
15 bis unter 20 Jahre	0,5	0,8	0,5	x	x	x	0,4	0,6	0,5	
50 bis unter 65 Jahre	2,5	2,5	2,3	x	x	x	3,0	3,1	2,9	
55 bis unter 65 Jahre	3,3	3,3	3,2	x	x	x	4,3	4,2	3,9	
Ausländer	2,6	2,5	2,4	x	x	x	3,1	3,3	3,0	
abhängige zivile Erwerbspersonen	2,1	2,0	1,7	x	x	x	2,0	2,2	2,1	

1) Bei den Arbeitslosenquoten werden die Vorjahreswerte ausgewiesen.

Die Differenzierung nach Rechtskreisen basiert auf anteiligen Quoten der Arbeitslosen in den beiden Rechtskreisen, d.h. die Basis ist jeweils gleich und in der Summe ergibt sich die Arbeitslosenquote insgesamt. Abweichungen in der Summe sind rundungsbedingt.

Eckwerte des Arbeitsmarktes im Rechtskreis SGB II

 Agentur für Arbeit Karlsruhe - Geschäftsstelle Bretten
 Februar 2012

Die Arbeitslosigkeit hat sich im Rechtskreis SGB II von Januar auf Februar um 15 auf 554 Personen verringert. Das waren 52 Arbeitslose weniger als vor einem Jahr. Die anteilige SGB II-Arbeitslosenquote auf Basis aller zivilen Erwerbspersonen betrug im Februar 2,1%; vor einem Jahr belief sie sich auf 2,3%.

Dabei meldeten sich 70 Personen (neu oder erneut) arbeitslos, 40 weniger als vor einem Jahr. Gleichzeitig beendeten 95 Personen ihre Arbeitslosigkeit, 32 weniger als vor einem Jahr. Seit Beginn des Jahres gab es 151 Arbeitslosmeldungen, das ist ein Minus von 84 im Vergleich zum Vorjahreszeitraum; dem stehen 148 Abmeldungen von Arbeitslosen gegenüber (-71).

Merkmale	Feb 2012	Jan 2012	Dez 2011	Veränderung gegenüber						
				Vormonat		Vorjahresmonat ¹⁾				
						Feb 2011		Jan 2011	Dez 2010	
				absolut	in %	absolut	in %	in %	in %	
Bestand an Arbeitssuchenden										
Insgesamt	872	865	846	7	0,8	-78	-8,2	-9,5	-11,3	
Bestand an Arbeitslosen										
Insgesamt	554	569	536	-15	-2,6	-52	-8,6	-7,8	-6,9	
52,7% Männer	292	304	277	-12	-3,9	-16	-5,2	-2,6	-3,8	
47,3% Frauen	262	265	259	-3	-1,1	-36	-12,1	-13,1	-10,1	
8,1% 15 bis unter 25 Jahre	45	45	45	-	-	-13	-22,4	-26,2	-15,1	
1,1% dar. 15 bis unter 20 Jahre	6	6	8	-	-	-9	-60,0	-64,7	-38,5	
26,0% 50 Jahre und älter	144	150	144	-6	-4,0	11	8,3	11,9	19,0	
12,8% dar. 55 Jahre und älter	71	74	70	-3	-4,1	17	31,5	23,3	32,1	
44,9% Langzeitarbeitslose	249	245	235	4	1,6	-27	-9,8	-11,6	-12,6	
8,3% Schwerbehinderte	46	46	43	-	-	-	-	4,5	2,4	
37,0% Ausländer	205	204	190	1	0,5	-10	-4,7	-5,1	-6,9	
Zugang an Arbeitslosen										
Insgesamt	70	81	97	-11	-13,6	-40	-36,4	-35,2	-4,0	
dar. aus Erwerbstätigkeit	19	30	33	-11	-36,7	-15	-44,1	-28,6	3,1	
aus Ausbildung/sonst. Maßnahme	3	11	5	-8	-72,7	-12	-80,0	-31,3	-64,3	
15 bis unter 25 Jahre	9	8	14	1	12,5	-7	-43,8	-55,6	-22,2	
55 Jahre und älter	8	5	6	3	60,0	4	100,0	-58,3	-45,5	
seit Jahresbeginn	151	81	1.317	x	x	-84	-35,7	-35,2	-4,3	
Abgang an Arbeitslosen										
Insgesamt	95	53	93	42	79,2	-32	-25,2	-42,4	-37,2	
dar. in Erwerbstätigkeit	27	17	23	10	58,8	-9	-25,0	-26,1	-51,1	
in Ausbildung/sonst. Maßnahme	4	*	8	*	*	-10	-71,4	*	-33,3	
15 bis unter 25 Jahre	11	3	11	8	x	-7	-38,9	-75,0	-38,9	
55 Jahre und älter	13	*	4	*	*	1	8,3	*	-73,3	
seit Jahresbeginn	148	53	1.468	x	x	-71	-32,4	-42,4	-9,3	
Arbeitslosenquoten bezogen auf										
alle zivilen Erwerbspersonen	2,1	2,1	2,0	x	x	x	2,3	2,3	2,1	
Männer	2,0	2,1	1,9	x	x	x	2,1	2,1	2,0	
Frauen	2,1	2,1	2,1	x	x	x	2,4	2,5	2,3	
15 bis unter 25 Jahre	1,3	1,3	1,3	x	x	x	1,8	1,8	1,6	
15 bis unter 20 Jahre	0,5	0,5	0,7	x	x	x	1,3	1,5	1,2	
50 bis unter 65 Jahre	2,0	2,1	2,0	x	x	x	1,9	1,9	1,7	
55 bis unter 65 Jahre	1,8	1,9	1,8	x	x	x	1,4	1,6	1,4	
Ausländer	5,9	5,8	5,4	x	x	x	6,3	6,3	5,9	
abhängige zivile Erwerbspersonen	2,3	2,3	2,2	x	x	x	2,5	2,6	2,4	

1) Bei den Arbeitslosenquoten werden die Vorjahreswerte ausgewiesen.

Die Differenzierung nach Rechtskreisen basiert auf anteiligen Quoten der Arbeitslosen in den beiden Rechtskreisen, d.h. die Basis ist jeweils gleich und in der Summe ergibt sich die Arbeitslosenquote insgesamt. Abweichungen in der Summe sind rundungsbedingt.

Eckwerte des Arbeitsmarktes

 Agentur für Arbeit Karlsruhe - Geschäftsstelle Bruchsal
 Februar 2012

Die Arbeitslosigkeit ist von Januar auf Februar um 34 auf 2.451 Personen gestiegen. Das waren 142 Arbeitslose weniger als vor einem Jahr. Die Arbeitslosenquote auf Basis aller zivilen Erwerbspersonen betrug im Februar 3,9%; vor einem Jahr belief sie sich auf 4,1%. Dabei meldeten sich 635 Personen (neu oder erneut) arbeitslos, 50 weniger als vor einem Jahr und gleichzeitig beendeten 594 Personen ihre Arbeitslosigkeit (-172). Seit Jahresbeginn gab es insgesamt 1.381 Arbeitslosmeldungen, das ist ein Minus von 110 im Vergleich zum Vorjahreszeitraum; dem gegenüber stehen 1.077 Abmeldungen von Arbeitslosen (-285).

Der Bestand an Arbeitsstellen ist im Februar um 28 Stellen auf 620 gestiegen; im Vergleich zum Vorjahresmonat gab es 136 Arbeitsstellen mehr. Arbeitgeber meldeten im Februar 262 neue Arbeitsstellen, 15 weniger als vor einem Jahr. Seit Januar gingen 470 Arbeitsstellen ein, gegenüber dem Vorjahreszeitraum ist das ein Zuwachs von 48.

Merkmale	Feb 2012	Jan 2012	Dez 2011	Veränderung gegenüber					
				Vormonat		Vorjahresmonat ¹⁾			
						Feb 2011		Jan 2011	Dez 2010
				absolut	in %	absolut	in %	in %	in %
Bestand an Arbeitssuchenden									
Insgesamt	4.451	4.358	4.376	93	2,1	-545	-10,9	-14,1	-14,7
Bestand an Arbeitslosen									
Insgesamt	2.451	2.417	2.161	34	1,4	-142	-5,5	-9,9	-12,7
55,1% Männer	1.350	1.301	1.155	49	3,8	-30	-2,2	-8,6	-10,8
44,9% Frauen	1.101	1.116	1.006	-15	-1,3	-112	-9,2	-11,4	-14,7
10,8% 15 bis unter 25 Jahre	264	224	216	40	17,9	-44	-14,3	-25,6	-15,6
1,6% dar. 15 bis unter 20 Jahre	39	39	42	-	-	-11	-22,0	-23,5	-12,5
31,9% 50 Jahre und älter	781	794	715	-13	-1,6	2	0,3	-1,0	-6,2
19,4% dar. 55 Jahre und älter	476	486	447	-10	-2,1	-18	-3,6	-2,0	-4,9
23,9% Langzeitarbeitslose	586	608	595	-22	-3,6	-80	-12,0	-12,0	-11,1
8,5% Schwerbehinderte	209	211	201	-2	-0,9	20	10,6	9,3	3,6
21,3% Ausländer	521	527	471	-6	-1,1	-37	-6,6	-8,2	-10,5
Zugang an Arbeitslosen									
Insgesamt	635	746	596	-111	-14,9	-50	-7,3	-7,4	-10,8
dar. aus Erwerbstätigkeit	304	440	295	-136	-30,9	15	5,2	-10,9	-0,3
aus Ausbildung/sonst. Maßnahme	126	107	96	19	17,8	-23	-15,4	-1,8	-33,8
15 bis unter 25 Jahre	122	89	97	33	37,1	-22	-15,3	-33,1	-16,4
55 Jahre und älter	69	104	58	-35	-33,7	-7	-9,2	18,2	-27,5
seit Jahresbeginn	1.381	746	8.084	x	x	-110	-7,4	-7,4	-10,0
Abgang an Arbeitslosen									
Insgesamt	594	483	570	111	23,0	-172	-22,5	-19,0	-18,5
dar. in Erwerbstätigkeit	201	174	208	27	15,5	-114	-36,2	-33,1	-24,1
in Ausbildung/sonst. Maßnahme	93	94	106	-1	-1,1	-35	-27,3	2,2	-10,2
15 bis unter 25 Jahre	80	73	88	7	9,6	-52	-39,4	-11,0	-23,5
55 Jahre und älter	79	71	73	8	11,3	-5	-6,0	-6,6	-17,0
seit Jahresbeginn	1.077	483	8.345	x	x	-285	-20,9	-19,0	-11,1
Arbeitslosenquoten bezogen auf									
alle zivilen Erwerbspersonen	3,9	3,8	3,4	x	x	x	4,1	4,2	3,9
Männer	3,9	3,8	3,4	x	x	x	4,0	4,2	3,8
Frauen	3,8	3,8	3,4	x	x	x	4,1	4,3	4,0
15 bis unter 25 Jahre	3,6	3,0	2,9	x	x	x	4,1	4,0	3,4
15 bis unter 20 Jahre	1,7	1,7	1,8	x	x	x	2,0	2,1	1,9
50 bis unter 65 Jahre	4,5	4,6	4,2	x	x	x	4,7	4,8	4,6
55 bis unter 65 Jahre	5,2	5,3	4,8	x	x	x	5,6	5,6	5,3
Ausländer	9,7	9,8	8,7	x	x	x	10,4	10,7	9,8
abhängige zivile Erwerbspersonen	4,3	4,2	3,8	x	x	x	4,5	4,7	4,3
Gemeldete Arbeitsstellen									
Zugang	262	208	227	54	26,0	-15	-5,4	43,4	-3,8
Zugang seit Jahresbeginn	470	208	3.048	x	x	48	11,4	43,4	13,9
Bestand	620	592	562	28	4,7	136	28,1	43,3	25,4

1) Bei den Arbeitslosenquoten werden die Vorjahreswerte ausgewiesen.

Eckwerte des Arbeitsmarktes im Rechtskreis SGB III

 Agentur für Arbeit Karlsruhe - Geschäftsstelle Bruchsal
 Februar 2012

Die Arbeitslosigkeit ist im Rechtskreis SGB III von Januar auf Februar geringfügig um 4 auf 1.208 Personen gestiegen. Das waren praktisch genau so viele wie vor einem Jahr (+2). Die anteilige SGB III-Arbeitslosenquote auf Basis aller zivilen Erwerbspersonen betrug im Februar 1,9%; sie war damit genau so hoch wie im Vorjahresmonat.

Dabei meldeten sich 389 Personen (neu oder erneut) arbeitslos, 9 weniger als vor einem Jahr. Gleichzeitig beendeten 364 Personen ihre Arbeitslosigkeit (-71). Seit Beginn des Jahres gab es 912 Arbeitslosmeldungen, die Veränderung zum Vorjahreszeitraum ist nur gering (-4); dem stehen 663 Abmeldungen von Arbeitslosen gegenüber (-100).

Merkmale	Feb 2012	Jan 2012	Dez 2011	Veränderung gegenüber					
				Vormonat		Vorjahresmonat ¹⁾			
						Feb 2011		Jan 2011	Dez 2010
				absolut	in %	absolut	in %	in %	in %
Bestand an Arbeitssuchenden									
Insgesamt	2.129	2.071	2.018	58	2,8	-175	-7,6	-12,4	-16,5
Bestand an Arbeitslosen									
Insgesamt	1.208	1.204	987	4	0,3	2	0,2	-4,3	-9,9
56,6% Männer	684	654	532	30	4,6	38	5,9	-2,5	-5,7
43,4% Frauen	524	550	455	-26	-4,7	-36	-6,4	-6,3	-14,3
12,4% 15 bis unter 25 Jahre	150	123	114	27	22,0	-6	-3,8	-19,1	-
1,2% dar. 15 bis unter 20 Jahre	14	11	13	3	27,3	2	16,7	-8,3	18,2
37,0% 50 Jahre und älter	447	461	420	-14	-3,0	-39	-8,0	-5,5	-10,3
25,0% dar. 55 Jahre und älter	302	315	301	-13	-4,1	-48	-13,7	-7,4	-9,6
13,2% Langzeitarbeitslose	160	167	173	-7	-4,2	-49	-23,4	-23,4	-17,2
10,0% Schwerbehinderte	121	133	121	-12	-9,0	-7	-5,5	3,1	-5,5
14,7% Ausländer	177	190	150	-13	-6,8	6	3,5	16,6	7,9
Zugang an Arbeitslosen									
Insgesamt	389	523	358	-134	-25,6	-9	-2,3	1,0	-3,0
dar. aus Erwerbstätigkeit	230	366	213	-136	-37,2	23	11,1	-4,7	8,7
aus Ausbildung/sonst. Maßnahme	94	76	60	18	23,7	-6	-6,0	4,1	-36,2
15 bis unter 25 Jahre	83	71	67	12	16,9	-11	-11,7	-26,0	-11,8
55 Jahre und älter	43	65	47	-22	-33,8	-10	-18,9	10,2	-11,3
seit Jahresbeginn	912	523	4.735	x	x	-4	-0,4	1,0	-12,6
Abgang an Arbeitslosen									
Insgesamt	364	299	326	65	21,7	-71	-16,3	-8,8	-8,9
dar. in Erwerbstätigkeit	137	123	139	14	11,4	-50	-26,7	-24,5	2,2
in Ausbildung/sonst. Maßnahme	75	81	68	-6	-7,4	-27	-26,5	14,1	-19,0
15 bis unter 25 Jahre	53	55	56	-2	-3,6	-30	-36,1	5,8	-24,3
55 Jahre und älter	57	48	52	9	18,8	12	26,7	-2,0	4,0
seit Jahresbeginn	663	299	4.628	x	x	-100	-13,1	-8,8	-16,5
Arbeitslosenquoten bezogen auf									
alle zivilen Erwerbspersonen	1,9	1,9	1,6	x	x	x	1,9	2,0	1,7
Männer	2,0	1,9	1,6	x	x	x	1,9	2,0	1,6
Frauen	1,8	1,9	1,6	x	x	x	1,9	2,0	1,8
15 bis unter 25 Jahre	2,0	1,7	1,5	x	x	x	2,1	2,0	1,5
15 bis unter 20 Jahre	0,6	0,5	0,6	x	x	x	0,5	0,5	0,4
50 bis unter 65 Jahre	2,6	2,7	2,4	x	x	x	2,9	2,9	2,8
55 bis unter 65 Jahre	3,3	3,4	3,3	x	x	x	3,9	3,8	3,8
Ausländer	3,3	3,5	2,8	x	x	x	3,2	3,0	2,6
abhängige zivile Erwerbspersonen	2,1	2,1	1,7	x	x	x	2,1	2,2	1,9

1) Bei den Arbeitslosenquoten werden die Vorjahreswerte ausgewiesen.

Die Differenzierung nach Rechtskreisen basiert auf anteiligen Quoten der Arbeitslosen in den beiden Rechtskreisen, d.h. die Basis ist jeweils gleich und in der Summe ergibt sich die Arbeitslosenquote insgesamt. Abweichungen in der Summe sind rundungsbedingt.

Eckwerte des Arbeitsmarktes im Rechtskreis SGB II

 Agentur für Arbeit Karlsruhe - Geschäftsstelle Bruchsal
 Februar 2012

Die Arbeitslosigkeit ist im Rechtskreis SGB II von Januar auf Februar um 30 auf 1.243 Personen gestiegen. Das waren 144 Arbeitslose weniger als vor einem Jahr. Die anteilige SGB II-Arbeitslosenquote auf Basis aller zivilen Erwerbspersonen betrug im Februar 2,0%; vor einem Jahr belief sie sich auf 2,2%.

Dabei meldeten sich 246 Personen (neu oder erneut) arbeitslos, 41 weniger als vor einem Jahr. Gleichzeitig beendeten 230 Personen ihre Arbeitslosigkeit, 101 weniger als vor einem Jahr. Seit Beginn des Jahres gab es 469 Arbeitslosmeldungen, das ist ein Minus von 106 im Vergleich zum Vorjahreszeitraum; dem stehen 414 Abmeldungen von Arbeitslosen gegenüber (-185).

Merkmale	Feb 2012	Jan 2012	Dez 2011	Veränderung gegenüber					
				Vormonat		Vorjahresmonat ¹⁾			
						Feb 2011		Jan 2011	Dez 2010
				absolut	in %	absolut	in %	in %	in %
Bestand an Arbeitssuchenden									
Insgesamt	2.322	2.287	2.358	35	1,5	-370	-13,7	-15,5	-13,0
Bestand an Arbeitslosen									
Insgesamt	1.243	1.213	1.174	30	2,5	-144	-10,4	-14,9	-14,9
53,6% Männer	666	647	623	19	2,9	-68	-9,3	-14,1	-14,8
46,4% Frauen	577	566	551	11	1,9	-76	-11,6	-15,9	-15,1
9,2% 15 bis unter 25 Jahre	114	101	102	13	12,9	-38	-25,0	-32,2	-28,2
2,0% dar. 15 bis unter 20 Jahre	25	28	29	-3	-10,7	-13	-34,2	-28,2	-21,6
26,9% 50 Jahre und älter	334	333	295	1	0,3	41	14,0	6,1	0,3
14,0% dar. 55 Jahre und älter	174	171	146	3	1,8	30	20,8	9,6	6,6
34,3% Langzeitarbeitslose	426	441	422	-15	-3,4	-31	-6,8	-6,8	-8,3
7,1% Schwerbehinderte	88	78	80	10	12,8	27	44,3	21,9	21,2
27,7% Ausländer	344	337	321	7	2,1	-43	-11,1	-18,0	-17,1
Zugang an Arbeitslosen									
Insgesamt	246	223	238	23	10,3	-41	-14,3	-22,6	-20,4
dar. aus Erwerbstätigkeit	74	74	82	-	-	-8	-9,8	-32,7	-18,0
aus Ausbildung/sonst. Maßnahme	32	31	36	1	3,2	-17	-34,7	-13,9	-29,4
15 bis unter 25 Jahre	39	18	30	21	116,7	-11	-22,0	-51,4	-25,0
55 Jahre und älter	26	39	11	-13	-33,3	3	13,0	34,5	-59,3
seit Jahresbeginn	469	223	3.349	x	x	-106	-18,4	-22,6	-6,2
Abgang an Arbeitslosen									
Insgesamt	230	184	244	46	25,0	-101	-30,5	-31,3	-28,4
dar. in Erwerbstätigkeit	64	51	69	13	25,5	-64	-50,0	-47,4	-50,0
in Ausbildung/sonst. Maßnahme	18	13	38	5	38,5	-8	-30,8	-38,1	11,8
15 bis unter 25 Jahre	27	18	32	9	50,0	-22	-44,9	-40,0	-22,0
55 Jahre und älter	22	23	21	-1	-4,3	-17	-43,6	-14,8	-44,7
seit Jahresbeginn	414	184	3.717	x	x	-185	-30,9	-31,3	-3,2
Arbeitslosenquoten bezogen auf									
alle zivilen Erwerbspersonen	2,0	1,9	1,8	x	x	x	2,2	2,2	2,2
Männer	1,9	1,9	1,8	x	x	x	2,1	2,2	2,1
Frauen	2,0	1,9	1,9	x	x	x	2,2	2,3	2,2
15 bis unter 25 Jahre	1,5	1,4	1,4	x	x	x	2,0	2,0	1,9
15 bis unter 20 Jahre	1,1	1,2	1,3	x	x	x	1,5	1,6	1,5
50 bis unter 65 Jahre	1,9	1,9	1,7	x	x	x	1,8	1,9	1,8
55 bis unter 65 Jahre	1,9	1,9	1,6	x	x	x	1,6	1,8	1,5
Ausländer	6,4	6,2	5,9	x	x	x	7,2	7,7	7,2
abhängige zivile Erwerbspersonen	2,2	2,1	2,1	x	x	x	2,4	2,5	2,4

1) Bei den Arbeitslosenquoten werden die Vorjahreswerte ausgewiesen.

Die Differenzierung nach Rechtskreisen basiert auf anteiligen Quoten der Arbeitslosen in den beiden Rechtskreisen, d.h. die Basis ist jeweils gleich und in der Summe ergibt sich die Arbeitslosenquote insgesamt. Abweichungen in der Summe sind rundungsbedingt.

Eckwerte des Arbeitsmarktes

 Agentur für Arbeit Karlsruhe - Geschäftsstelle Ettlingen
 Februar 2012

Die Arbeitslosigkeit hat sich von Januar auf Februar um 67 auf 1.464 Personen verringert. Das waren 184 Arbeitslose weniger als vor einem Jahr. Die Arbeitslosenquote auf Basis aller zivilen Erwerbspersonen betrug im Februar 3,2%; vor einem Jahr belief sie sich auf 3,6%. Dabei meldeten sich 329 Personen (neu oder erneut) arbeitslos, 59 weniger als vor einem Jahr und gleichzeitig beendeten 395 Personen ihre Arbeitslosigkeit (-90). Seit Jahresbeginn gab es insgesamt 773 Arbeitslosmeldungen, das ist ein Minus von 140 im Vergleich zum Vorjahreszeitraum; dem gegenüber stehen 706 Abmeldungen von Arbeitslosen (-179).

Der Bestand an Arbeitsstellen ist im Februar um 12 Stellen auf 436 gestiegen; im Vergleich zum Vorjahresmonat gab es 12 Arbeitsstellen weniger. Arbeitgeber meldeten im Februar 163 neue Arbeitsstellen, 48 weniger als vor einem Jahr. Seit Januar gingen 301 Arbeitsstellen ein, gegenüber dem Vorjahreszeitraum ist das eine Abnahme von 34.

Merkmale	Feb 2012	Jan 2012	Dez 2011	Veränderung gegenüber					
				Vormonat		Vorjahresmonat ¹⁾			
						Feb 2011		Jan 2011	Dez 2010
				absolut	in %	absolut	in %	in %	in %
Bestand an Arbeitssuchenden									
Insgesamt	2.499	2.505	2.495	-6	-0,2	-383	-13,3	-15,1	-15,6
Bestand an Arbeitslosen									
Insgesamt	1.464	1.531	1.390	-67	-4,4	-184	-11,2	-12,1	-13,8
53,4% Männer	782	812	715	-30	-3,7	-87	-10,0	-11,1	-13,9
46,6% Frauen	682	719	675	-37	-5,1	-97	-12,5	-13,2	-13,7
8,3% 15 bis unter 25 Jahre	122	126	112	-4	-3,2	-22	-15,3	-16,6	-15,8
1,3% dar. 15 bis unter 20 Jahre	19	20	15	-1	-5,0	-3	-13,6	-9,1	-44,4
40,4% 50 Jahre und älter	591	627	579	-36	-5,7	-33	-5,3	-5,1	-4,5
27,5% dar. 55 Jahre und älter	403	420	397	-17	-4,0	-20	-4,7	-5,2	-2,7
25,9% Langzeitarbeitslose	379	376	364	3	0,8	-49	-11,4	-14,2	-18,6
8,1% Schwerbehinderte	119	129	116	-10	-7,8	-4	-3,3	4,9	5,5
19,2% Ausländer	281	282	257	-1	-0,4	-22	-7,3	-10,8	-7,9
Zugang an Arbeitslosen									
Insgesamt	329	444	352	-115	-25,9	-59	-15,2	-15,4	-15,8
dar. aus Erwerbstätigkeit	138	276	161	-138	-50,0	-31	-18,3	-7,4	-20,7
aus Ausbildung/sonst. Maßnahme	79	61	60	18	29,5	-13	-14,1	-25,6	-44,4
15 bis unter 25 Jahre	55	62	41	-7	-11,3	-24	-30,4	-12,7	-25,5
55 Jahre und älter	50	75	57	-25	-33,3	6	13,6	-7,4	-13,6
seit Jahresbeginn	773	444	4.915	x	x	-140	-15,3	-15,4	-18,0
Abgang an Arbeitslosen									
Insgesamt	395	311	314	84	27,0	-90	-18,6	-22,3	-27,0
dar. in Erwerbstätigkeit	149	122	120	27	22,1	-60	-28,7	-27,4	-20,0
in Ausbildung/sonst. Maßnahme	81	53	52	28	52,8	-4	-4,7	-27,4	-50,5
15 bis unter 25 Jahre	54	44	47	10	22,7	-32	-37,2	-8,3	-21,7
55 Jahre und älter	68	52	53	16	30,8	1	1,5	-	-25,4
seit Jahresbeginn	706	311	5.131	x	x	-179	-20,2	-22,3	-16,7
Arbeitslosenquoten bezogen auf									
alle zivilen Erwerbspersonen	3,2	3,4	3,1	x	x	x	3,6	3,8	3,5
Männer	3,3	3,4	3,0	x	x	x	3,6	3,8	3,5
Frauen	3,2	3,3	3,1	x	x	x	3,6	3,8	3,6
15 bis unter 25 Jahre	2,5	2,6	2,3	x	x	x	3,0	3,1	2,7
15 bis unter 20 Jahre	1,2	1,3	0,9	x	x	x	1,3	1,3	1,6
50 bis unter 65 Jahre	4,4	4,7	4,4	x	x	x	4,8	5,1	4,7
55 bis unter 65 Jahre	5,4	5,6	5,3	x	x	x	5,8	6,1	5,6
Ausländer	7,7	7,7	7,0	x	x	x	8,5	8,9	7,9
abhängige zivile Erwerbspersonen	3,6	3,8	3,4	x	x	x	4,1	4,3	4,0
Gemeldete Arbeitsstellen									
Zugang	163	138	179	25	18,1	-48	-22,7	11,3	-2,7
Zugang seit Jahresbeginn	301	138	2.212	x	x	-34	-10,1	11,3	-7,8
Bestand	436	424	448	12	2,8	-12	-2,7	-0,5	3,9

1) Bei den Arbeitslosenquoten werden die Vorjahreswerte ausgewiesen.

Eckwerte des Arbeitsmarktes im Rechtskreis SGB III

 Agentur für Arbeit Karlsruhe - Geschäftsstelle Ettlingen
 Februar 2012

Die Arbeitslosigkeit hat sich im Rechtskreis SGB III von Januar auf Februar um 76 auf 796 Personen verringert. Das waren 145 Arbeitslose weniger als im Vorjahresmonat. Die anteilige SGB III-Arbeitslosenquote auf Basis aller zivilen Erwerbspersonen betrug im Februar 1,8%; vor einem Jahr belief sie sich auf 2,1%.

Dabei meldeten sich 193 Personen (neu oder erneut) arbeitslos, 58 weniger als vor einem Jahr. Gleichzeitig beendeten 252 Personen ihre Arbeitslosigkeit (-50). Seit Beginn des Jahres gab es 516 Arbeitslosmeldungen, das ist ein Minus von 89 im Vergleich zum Vorjahreszeitraum; dem stehen 460 Abmeldungen von Arbeitslosen gegenüber (-80).

Merkmale	Feb 2012	Jan 2012	Dez 2011	Veränderung gegenüber					
				Vormonat		Vorjahresmonat ¹⁾			
						Feb 2011		Jan 2011	Dez 2010
				absolut	in %	absolut	in %	in %	in %
Bestand an Arbeitssuchenden									
Insgesamt	1.347	1.385	1.398	-38	-2,7	-195	-12,6	-15,0	-14,1
Bestand an Arbeitslosen									
Insgesamt	796	872	768	-76	-8,7	-145	-15,4	-13,5	-14,6
53,5% Männer	426	463	393	-37	-8,0	-58	-12,0	-11,6	-12,5
46,5% Frauen	370	409	375	-39	-9,5	-87	-19,0	-15,5	-16,7
11,3% 15 bis unter 25 Jahre	90	85	75	5	5,9	-17	-15,9	-17,5	-15,7
1,5% dar. 15 bis unter 20 Jahre	12	11	9	1	9,1	-3	-20,0	-15,4	-47,1
45,1% 50 Jahre und älter	359	400	365	-41	-10,3	-59	-14,1	-10,1	-9,0
34,4% dar. 55 Jahre und älter	274	299	279	-25	-8,4	-40	-12,7	-9,7	-8,2
16,1% Langzeitarbeitslose	128	132	130	-4	-3,0	-37	-22,4	-22,8	-25,3
9,7% Schwerbehinderte	77	86	77	-9	-10,5	-2	-2,5	4,9	-
16,3% Ausländer	130	144	122	-14	-9,7	4	3,2	7,5	8,0
Zugang an Arbeitslosen									
Insgesamt	193	323	221	-130	-40,2	-58	-23,1	-8,8	-17,5
dar. aus Erwerbstätigkeit	98	228	125	-130	-57,0	-32	-24,6	-9,2	-20,9
aus Ausbildung/sonst. Maßnahme	52	42	43	10	23,8	-14	-21,2	-12,5	-31,7
15 bis unter 25 Jahre	42	51	34	-9	-17,6	-26	-38,2	-3,8	-24,4
55 Jahre und älter	22	52	41	-30	-57,7	-11	-33,3	-8,8	-6,8
seit Jahresbeginn	516	323	3.095	x	x	-89	-14,7	-8,8	-19,3
Abgang an Arbeitslosen									
Insgesamt	252	208	186	44	21,2	-50	-16,6	-12,6	-26,8
dar. in Erwerbstätigkeit	107	87	78	20	23,0	-41	-27,7	-23,7	-22,8
in Ausbildung/sonst. Maßnahme	61	42	41	19	45,2	16	35,6	7,7	-40,6
15 bis unter 25 Jahre	36	34	34	2	5,9	-29	-44,6	-5,6	-24,4
55 Jahre und älter	46	29	33	17	58,6	-3	-6,1	-17,1	-31,3
seit Jahresbeginn	460	208	3.104	x	x	-80	-14,8	-12,6	-18,4
Arbeitslosenquoten bezogen auf									
alle zivilen Erwerbspersonen	1,8	1,9	1,7	x	x	x	2,1	2,2	2,0
Männer	1,8	2,0	1,7	x	x	x	2,0	2,2	1,9
Frauen	1,7	1,9	1,7	x	x	x	2,1	2,2	2,1
15 bis unter 25 Jahre	1,9	1,8	1,6	x	x	x	2,2	2,1	1,8
15 bis unter 20 Jahre	0,8	0,7	0,6	x	x	x	0,9	0,8	1,0
50 bis unter 65 Jahre	2,7	3,0	2,7	x	x	x	3,2	3,5	3,1
55 bis unter 65 Jahre	3,7	4,0	3,7	x	x	x	4,3	4,6	4,2
Ausländer	3,6	3,9	3,3	x	x	x	3,6	3,8	3,2
abhängige zivile Erwerbspersonen	2,0	2,2	1,9	x	x	x	2,3	2,5	2,2

1) Bei den Arbeitslosenquoten werden die Vorjahreswerte ausgewiesen.

Die Differenzierung nach Rechtskreisen basiert auf anteiligen Quoten der Arbeitslosen in den beiden Rechtskreisen, d.h. die Basis ist jeweils gleich und in der Summe ergibt sich die Arbeitslosenquote insgesamt. Abweichungen in der Summe sind rundungsbedingt.

Eckwerte des Arbeitsmarktes im Rechtskreis SGB II

 Agentur für Arbeit Karlsruhe - Geschäftsstelle Ettlingen
 Februar 2012

Die Arbeitslosigkeit ist im Rechtskreis SGB II von Januar auf Februar um 9 auf 668 Personen gestiegen. Das waren 39 Arbeitslose weniger als vor einem Jahr. Die anteilige SGB II-Arbeitslosenquote auf Basis aller zivilen Erwerbspersonen betrug im Februar 1,5%; vor einem Jahr belief sie sich auf 1,6%.

Dabei meldeten sich 136 Personen (neu oder erneut) arbeitslos, 1 weniger als vor einem Jahr. Gleichzeitig beendeten 143 Personen ihre Arbeitslosigkeit, 40 weniger als vor einem Jahr. Seit Beginn des Jahres gab es 257 Arbeitslosmeldungen, das ist ein Minus von 51 im Vergleich zum Vorjahreszeitraum; dem stehen 246 Abmeldungen von Arbeitslosen gegenüber (-99).

Merkmale	Feb 2012	Jan 2012	Dez 2011	Veränderung gegenüber					
				Vormonat		Vorjahresmonat ¹⁾			
						Feb 2011		Jan 2011	Dez 2010
				absolut	in %	absolut	in %	in %	in %
Bestand an Arbeitssuchenden									
Insgesamt	1.152	1.120	1.097	32	2,9	-188	-14,0	-15,3	-17,5
Bestand an Arbeitslosen									
Insgesamt	668	659	622	9	1,4	-39	-5,5	-10,1	-12,8
53,3% Männer	356	349	322	7	2,0	-29	-7,5	-10,3	-15,5
46,7% Frauen	312	310	300	2	0,6	-10	-3,1	-9,9	-9,6
4,8% 15 bis unter 25 Jahre	32	41	37	-9	-22,0	-5	-13,5	-14,6	-15,9
1,0% dar. 15 bis unter 20 Jahre	7	9	6	-2	-22,2	-	-	-	-40,0
34,7% 50 Jahre und älter	232	227	214	5	2,2	26	12,6	5,1	4,4
19,3% dar. 55 Jahre und älter	129	121	118	8	6,6	20	18,3	8,0	13,5
37,6% Langzeitarbeitslose	251	244	234	7	2,9	-12	-4,6	-8,6	-14,3
6,3% Schwerbehinderte	42	43	39	-1	-2,3	-2	-4,5	4,9	18,2
22,6% Ausländer	151	138	135	13	9,4	-26	-14,7	-24,2	-18,7
Zugang an Arbeitslosen									
Insgesamt	136	121	131	15	12,4	-1	-0,7	-29,2	-12,7
dar. aus Erwerbstätigkeit	40	48	36	-8	-16,7	1	2,6	2,1	-20,0
aus Ausbildung/sonst. Maßnahme	27	19	17	8	42,1	1	3,8	-44,1	-62,2
15 bis unter 25 Jahre	13	11	7	2	18,2	2	18,2	-38,9	-30,0
55 Jahre und älter	28	23	16	5	21,7	17	154,5	-4,2	-27,3
seit Jahresbeginn	257	121	1.820	x	x	-51	-16,6	-29,2	-15,7
Abgang an Arbeitslosen									
Insgesamt	143	103	128	40	38,8	-40	-21,9	-36,4	-27,3
dar. in Erwerbstätigkeit	42	35	42	7	20,0	-19	-31,1	-35,2	-14,3
in Ausbildung/sonst. Maßnahme	20	11	11	9	81,8	-20	-50,0	-67,6	-69,4
15 bis unter 25 Jahre	18	10	13	8	80,0	-3	-14,3	-16,7	-13,3
55 Jahre und älter	22	23	20	-1	-4,3	4	22,2	35,3	-13,0
seit Jahresbeginn	246	103	2.027	x	x	-99	-28,7	-36,4	-14,0
Arbeitslosenquoten bezogen auf									
alle zivilen Erwerbspersonen	1,5	1,5	1,4	x	x	x	1,6	1,6	1,6
Männer	1,5	1,5	1,4	x	x	x	1,6	1,6	1,6
Frauen	1,4	1,4	1,4	x	x	x	1,5	1,6	1,5
15 bis unter 25 Jahre	0,7	0,8	0,8	x	x	x	0,8	1,0	0,9
15 bis unter 20 Jahre	0,4	0,6	0,4	x	x	x	0,4	0,5	0,6
50 bis unter 65 Jahre	1,7	1,7	1,6	x	x	x	1,6	1,7	1,6
55 bis unter 65 Jahre	1,7	1,6	1,6	x	x	x	1,5	1,5	1,4
Ausländer	4,1	3,8	3,7	x	x	x	5,0	5,1	4,7
abhängige zivile Erwerbspersonen	1,6	1,6	1,5	x	x	x	1,7	1,8	1,8

1) Bei den Arbeitslosenquoten werden die Vorjahreswerte ausgewiesen.

Die Differenzierung nach Rechtskreisen basiert auf anteiligen Quoten der Arbeitslosen in den beiden Rechtskreisen, d.h. die Basis ist jeweils gleich und in der Summe ergibt sich die Arbeitslosenquote insgesamt. Abweichungen in der Summe sind rundungsbedingt.

Eckwerte des Arbeitsmarktes

 Agentur für Arbeit Karlsruhe - Geschäftsstelle Waghäusel
 Februar 2012

Die Arbeitslosigkeit ist von Januar auf Februar geringfügig um 4 auf 1.121 Personen gestiegen. Das waren 70 Arbeitslose weniger als vor einem Jahr. Die Arbeitslosenquote auf Basis aller zivilen Erwerbspersonen betrug im Februar 3,5%; vor einem Jahr belief sie sich auf 3,7%. Dabei meldeten sich 290 Personen (neu oder erneut) arbeitslos, 31 weniger als vor einem Jahr und gleichzeitig beendeten 287 Personen ihre Arbeitslosigkeit (-71). Seit Jahresbeginn gab es insgesamt 655 Arbeitslosmeldungen, das ist ein Minus von 7 im Vergleich zum Vorjahreszeitraum; dem gegenüber stehen 519 Abmeldungen von Arbeitslosen (-153).

Der Bestand an Arbeitsstellen ist im Februar um 57 Stellen auf 281 gestiegen; im Vergleich zum Vorjahresmonat gab es 17 Arbeitsstellen mehr. Arbeitgeber meldeten im Februar 156 neue Arbeitsstellen, 13 mehr als vor einem Jahr. Seit Januar gingen 230 Arbeitsstellen ein, gegenüber dem Vorjahreszeitraum ist das ein Zuwachs von 29.

Merkmale	Feb 2012	Jan 2012	Dez 2011	Veränderung gegenüber					
				Vormonat		Vorjahresmonat ¹⁾			
						Feb 2011		Jan 2011	Dez 2010
				absolut	in %	absolut	in %	in %	in %
Bestand an Arbeitssuchenden									
Insgesamt	1.994	1.955	1.935	39	2,0	-264	-11,7	-13,4	-14,9
Bestand an Arbeitslosen									
Insgesamt	1.121	1.117	986	4	0,4	-70	-5,9	-8,8	-17,6
51,9% Männer	582	577	486	5	0,9	-6	-1,0	-4,2	-14,0
48,1% Frauen	539	540	500	-1	-0,2	-64	-10,6	-13,3	-20,9
10,1% 15 bis unter 25 Jahre	113	112	100	1	0,9	-3	-2,6	-9,7	-16,0
1,5% dar. 15 bis unter 20 Jahre	17	18	17	-1	-5,6	-8	-32,0	-35,7	-34,6
34,0% 50 Jahre und älter	381	374	337	7	1,9	5	1,3	-2,1	-11,1
23,6% dar. 55 Jahre und älter	264	250	227	14	5,6	30	12,8	7,8	-1,7
27,7% Langzeitarbeitslose	310	316	300	-6	-1,9	-23	-6,9	-5,4	-10,4
10,9% Schwerbehinderte	122	125	116	-3	-2,4	26	27,1	23,8	27,5
18,3% Ausländer	205	207	189	-2	-1,0	-3	-1,4	1,0	-6,0
Zugang an Arbeitslosen									
Insgesamt	290	365	306	-75	-20,5	-31	-9,7	7,0	-15,2
dar. aus Erwerbstätigkeit	115	188	128	-73	-38,8	-13	-10,2	5,0	-16,3
aus Ausbildung/sonst. Maßnahme	65	68	66	-3	-4,4	-2	-3,0	36,0	-15,4
15 bis unter 25 Jahre	48	56	58	-8	-14,3	-13	-21,3	-13,8	3,6
55 Jahre und älter	44	49	31	-5	-10,2	6	15,8	69,0	-18,4
seit Jahresbeginn	655	365	3.861	x	x	-7	-1,1	7,0	-15,3
Abgang an Arbeitslosen									
Insgesamt	287	232	290	55	23,7	-71	-19,8	-26,1	-15,0
dar. in Erwerbstätigkeit	71	79	80	-8	-10,1	-51	-41,8	-31,9	-19,2
in Ausbildung/sonst. Maßnahme	75	45	69	30	66,7	-8	-9,6	-23,7	30,2
15 bis unter 25 Jahre	46	42	46	4	9,5	-23	-33,3	-32,3	-41,8
55 Jahre und älter	33	27	29	6	22,2	-4	-10,8	-6,9	-31,0
seit Jahresbeginn	519	232	4.056	x	x	-153	-22,8	-26,1	-13,7
Arbeitslosenquoten bezogen auf									
alle zivilen Erwerbspersonen	3,5	3,5	3,1	x	x	x	3,7	3,8	3,7
Männer	3,3	3,3	2,7	x	x	x	3,3	3,4	3,2
Frauen	3,7	3,7	3,4	x	x	x	4,1	4,3	4,3
15 bis unter 25 Jahre	2,8	2,8	2,5	x	x	x	2,8	3,0	2,9
15 bis unter 20 Jahre	1,3	1,4	1,3	x	x	x	1,8	2,0	1,9
50 bis unter 65 Jahre	4,3	4,2	3,8	x	x	x	4,4	4,5	4,4
55 bis unter 65 Jahre	5,5	5,2	4,8	x	x	x	5,2	5,2	5,2
Ausländer	8,7	8,8	8,0	x	x	x	8,9	8,8	8,6
abhängige zivile Erwerbspersonen	3,9	3,9	3,4	x	x	x	4,1	4,2	4,1
Gemeldete Arbeitsstellen									
Zugang	156	74	75	82	110,8	13	9,1	27,6	-32,4
Zugang seit Jahresbeginn	230	74	1.414	x	x	29	14,4	27,6	19,2
Bestand	281	224	222	57	25,4	17	6,4	0,9	-2,6

1) Bei den Arbeitslosenquoten werden die Vorjahreswerte ausgewiesen.

Eckwerte des Arbeitsmarktes im Rechtskreis SGB III

 Agentur für Arbeit Karlsruhe - Geschäftsstelle Waghäusel
 Februar 2012

Die Arbeitslosigkeit hat sich im Rechtskreis SGB III von Januar auf Februar geringfügig um 1 auf 596 Personen verringert. Das waren 22 Arbeitslose weniger als im Vorjahresmonat. Die anteilige SGB III-Arbeitslosenquote auf Basis aller zivilen Erwerbspersonen betrug im Februar 1,8%; vor einem Jahr belief sie sich auf 1,9%.

Dabei meldeten sich 192 Personen (neu oder erneut) arbeitslos, 6 mehr als vor einem Jahr. Gleichzeitig beendeten 197 Personen ihre Arbeitslosigkeit (-23). Seit Beginn des Jahres gab es 447 Arbeitslosmeldungen, das ist ein Plus von 26 im Vergleich zum Vorjahreszeitraum; dem stehen 363 Abmeldungen von Arbeitslosen gegenüber (-57).

Merkmale	Feb 2012	Jan 2012	Dez 2011	Veränderung gegenüber						
				Vormonat		Vorjahresmonat ¹⁾				
						Feb 2011		Jan 2011	Dez 2010	
				absolut	in %	absolut	in %	in %	in %	
Bestand an Arbeitssuchenden										
Insgesamt	1.080	1.049	1.033	31	3,0	-131	-10,8	-13,9	-17,8	
Bestand an Arbeitslosen										
Insgesamt	596	597	500	-1	-0,2	-22	-3,6	-9,3	-20,4	
56,0% Männer	334	327	253	7	2,1	32	10,6	1,6	-11,8	
44,0% Frauen	262	270	247	-8	-3,0	-54	-17,1	-19,6	-27,6	
12,2% 15 bis unter 25 Jahre	73	67	58	6	9,0	-2	-2,7	-15,2	-26,6	
1,2% dar. 15 bis unter 20 Jahre	7	7	8	-	-	-6	-46,2	-41,7	-33,3	
43,0% 50 Jahre und älter	256	248	221	8	3,2	7	2,8	-3,5	-13,0	
31,7% dar. 55 Jahre und älter	189	179	163	10	5,6	14	8,0	0,6	-7,4	
15,6% Langzeitarbeitslose	93	97	92	-4	-4,1	-13	-12,3	-13,4	-18,6	
13,8% Schwerbehinderte	82	84	80	-2	-2,4	15	22,4	23,5	37,9	
12,4% Ausländer	74	82	70	-8	-9,8	-4	-5,1	12,3	1,4	
Zugang an Arbeitslosen										
Insgesamt	192	255	205	-63	-24,7	6	3,2	8,5	-9,3	
dar. aus Erwerbstätigkeit	86	161	101	-75	-46,6	-9	-9,5	5,2	-9,8	
aus Ausbildung/sonst. Maßnahme	54	50	56	4	8,0	12	28,6	51,5	-9,7	
15 bis unter 25 Jahre	40	42	42	-2	-4,8	-4	-9,1	-17,6	-12,5	
55 Jahre und älter	28	36	23	-8	-22,2	3	12,0	56,5	-4,2	
seit Jahresbeginn	447	255	2.441	x	x	26	6,2	8,5	-14,9	
Abgang an Arbeitslosen										
Insgesamt	197	166	196	31	18,7	-23	-10,5	-17,0	-3,4	
dar. in Erwerbstätigkeit	55	58	60	-3	-5,2	-26	-32,1	-28,4	-7,7	
in Ausbildung/sonst. Maßnahme	61	40	57	21	52,5	-4	-6,2	-13,0	42,5	
15 bis unter 25 Jahre	35	34	37	1	2,9	-14	-28,6	-33,3	-36,2	
55 Jahre und älter	21	20	21	1	5,0	-8	-27,6	-9,1	-30,0	
seit Jahresbeginn	363	166	2.517	x	x	-57	-13,6	-17,0	-13,1	
Arbeitslosenquoten bezogen auf										
alle zivilen Erwerbspersonen	1,8	1,9	1,5	x	x	x	1,9	2,0	1,9	
Männer	1,9	1,9	1,4	x	x	x	1,7	1,8	1,6	
Frauen	1,8	1,9	1,7	x	x	x	2,2	2,3	2,3	
15 bis unter 25 Jahre	1,8	1,7	1,5	x	x	x	1,8	1,9	1,9	
15 bis unter 20 Jahre	0,5	0,5	0,6	x	x	x	0,9	0,9	0,9	
50 bis unter 65 Jahre	2,9	2,8	2,5	x	x	x	2,9	3,0	3,0	
55 bis unter 65 Jahre	3,9	3,8	3,4	x	x	x	3,9	4,0	3,9	
Ausländer	3,1	3,5	3,0	x	x	x	3,3	3,1	3,0	
abhängige zivile Erwerbspersonen	2,1	2,1	1,7	x	x	x	2,1	2,3	2,2	

1) Bei den Arbeitslosenquoten werden die Vorjahreswerte ausgewiesen.

Die Differenzierung nach Rechtskreisen basiert auf anteiligen Quoten der Arbeitslosen in den beiden Rechtskreisen, d.h. die Basis ist jeweils gleich und in der Summe ergibt sich die Arbeitslosenquote insgesamt. Abweichungen in der Summe sind rundungsbedingt.

Eckwerte des Arbeitsmarktes im Rechtskreis SGB II

 Agentur für Arbeit Karlsruhe - Geschäftsstelle Waghäusel
 Februar 2012

Die Arbeitslosigkeit ist im Rechtskreis SGB II von Januar auf Februar um 5 auf 525 Personen gestiegen. Das waren 48 Arbeitslose weniger als vor einem Jahr. Die anteilige SGB II-Arbeitslosenquote auf Basis aller zivilen Erwerbspersonen betrug im Februar 1,6%; vor einem Jahr belief sie sich auf 1,8%.

Dabei meldeten sich 98 Personen (neu oder erneut) arbeitslos, 37 weniger als vor einem Jahr. Gleichzeitig beendeten 90 Personen ihre Arbeitslosigkeit, 48 weniger als vor einem Jahr. Seit Beginn des Jahres gab es 208 Arbeitslosmeldungen, das ist ein Minus von 33 im Vergleich zum Vorjahreszeitraum; dem stehen 156 Abmeldungen von Arbeitslosen gegenüber (-96).

Merkmale	Feb 2012	Jan 2012	Dez 2011	Veränderung gegenüber						
				Vormonat		Vorjahresmonat ¹⁾				
						Feb 2011		Jan 2011	Dez 2010	
				absolut	in %	absolut	in %	in %	in %	
Bestand an Arbeitssuchenden										
Insgesamt	914	906	902	8	0,9	-133	-12,7	-12,9	-11,4	
Bestand an Arbeitslosen										
Insgesamt	525	520	486	5	1,0	-48	-8,4	-8,3	-14,6	
47,2% Männer	248	250	233	-2	-0,8	-38	-13,3	-10,7	-16,2	
52,8% Frauen	277	270	253	7	2,6	-10	-3,5	-5,9	-13,1	
7,6% 15 bis unter 25 Jahre	40	45	42	-5	-11,1	-1	-2,4	-	5,0	
1,9% dar. 15 bis unter 20 Jahre	10	11	9	-1	-9,1	-2	-16,7	-31,3	-35,7	
23,8% 50 Jahre und älter	125	126	116	-1	-0,8	-2	-1,6	0,8	-7,2	
14,3% dar. 55 Jahre und älter	75	71	64	4	5,6	16	27,1	31,5	16,4	
41,3% Langzeitarbeitslose	217	219	208	-2	-0,9	-10	-4,4	-1,4	-6,3	
7,6% Schwerbehinderte	40	41	36	-1	-2,4	11	37,9	24,2	9,1	
25,0% Ausländer	131	125	119	6	4,8	1	0,8	-5,3	-9,8	
Zugang an Arbeitslosen										
Insgesamt	98	110	101	-12	-10,9	-37	-27,4	3,8	-25,2	
dar. aus Erwerbstätigkeit	29	27	27	2	7,4	-4	-12,1	3,8	-34,1	
aus Ausbildung/sonst. Maßnahme	11	18	10	-7	-38,9	-14	-56,0	5,9	-37,5	
15 bis unter 25 Jahre	8	14	16	-6	-42,9	-9	-52,9	-	100,0	
55 Jahre und älter	16	13	8	3	23,1	3	23,1	116,7	-42,9	
seit Jahresbeginn	208	110	1.420	x	x	-33	-13,7	3,8	-15,8	
Abgang an Arbeitslosen										
Insgesamt	90	66	94	24	36,4	-48	-34,8	-42,1	-31,9	
dar. in Erwerbstätigkeit	16	21	20	-5	-23,8	-25	-61,0	-40,0	-41,2	
in Ausbildung/sonst. Maßnahme	14	5	12	9	180,0	-4	-22,2	-61,5	-7,7	
15 bis unter 25 Jahre	11	8	9	3	37,5	-9	-45,0	-27,3	-57,1	
55 Jahre und älter	12	7	8	5	71,4	4	50,0	-	-33,3	
seit Jahresbeginn	156	66	1.539	x	x	-96	-38,1	-42,1	-14,6	
Arbeitslosenquoten bezogen auf										
alle zivilen Erwerbspersonen	1,6	1,6	1,5	x	x	x	1,8	1,8	1,8	
Männer	1,4	1,4	1,3	x	x	x	1,6	1,6	1,6	
Frauen	1,9	1,9	1,7	x	x	x	2,0	2,0	2,0	
15 bis unter 25 Jahre	1,0	1,1	1,1	x	x	x	1,0	1,1	1,0	
15 bis unter 20 Jahre	0,8	0,8	0,7	x	x	x	0,9	1,1	1,0	
50 bis unter 65 Jahre	1,4	1,4	1,3	x	x	x	1,5	1,5	1,5	
55 bis unter 65 Jahre	1,6	1,5	1,3	x	x	x	1,3	1,2	1,2	
Ausländer	5,6	5,3	5,1	x	x	x	5,6	5,7	5,7	
abhängige zivile Erwerbspersonen	1,8	1,8	1,7	x	x	x	2,0	2,0	2,0	

1) Bei den Arbeitslosenquoten werden die Vorjahreswerte ausgewiesen.

Die Differenzierung nach Rechtskreisen basiert auf anteiligen Quoten der Arbeitslosen in den beiden Rechtskreisen, d.h. die Basis ist jeweils gleich und in der Summe ergibt sich die Arbeitslosenquote insgesamt. Abweichungen in der Summe sind rundungsbedingt.

Statistik-Infoseite

Im **Internet** finden Sie weiterführende Informationen der Statistik der Bundesagentur für Arbeit unter:

<http://statistik.arbeitsagentur.de>

Statistische Daten erhalten Sie unter "Statistik nach Themen":

<http://statistik.arbeitsagentur.de/Navigation/Statistik/Statistik-nach-Themen/Statistik-nach-Themen-Nav.html>

Es werden folgende Themenbereiche angeboten:

[Arbeitsmarkt im Überblick](#)
[Arbeitslose und gemeldetes Stellenangebot](#)
[Arbeitsmarktpolitische Maßnahmen](#)
[Ausbildungsstellenmarkt](#)
[Beschäftigung](#)
[Grundsicherung für Arbeitsuchende \(SGB II\)](#)
[Leistungen SGB III](#)
[Statistik nach Berufen](#)
[Statistik nach Wirtschaftszweigen](#)
[Zeitreihen](#)
[Eingliederungsbilanzen](#)
[Einnahmen/Ausgaben der BA](#)

Daten bis 12/2004 finden Sie unter dem Menüpunkt "Archiv bis 2004"

Erläuterungen und Definitionen zu den verschiedenen Fachstatistiken finden Sie unter "Glossare":

<http://statistik.arbeitsagentur.de/Navigation/Statistik/Grundlagen/Glossare/Glossare-Nav.html>

Es werden folgende Themenbereiche angeboten:

[Arbeitsmarkt](#)
[Ausbildungsstellenmarkt](#)
[Beschäftigung](#)
[Förderstatistik/Eingliederungsbilanzen](#)
[Grundsicherung für Arbeitsuchende \(SGB II\)](#)
[Leistungen SGB III](#)

Hintergründe zur Statistik nach dem SGB II und III und zur Datenübermittlung nach § 51b SGB II finden Sie unter

<http://statistik.arbeitsagentur.de/Navigation/Statistik/Grundlagen/Grundlagen-Nav.html>

Informationen zu speziellen Problemstellungen der Fachstatistiken finden Sie unter "Methodenberichte":

<http://statistik.arbeitsagentur.de/Navigation/Statistik/Grundlagen/Methodenberichte/Methodenberichte-Nav.html>